

LISTE DES TABLEAUX

TABLEAU 1: CARTE HOTELIERE DU CAMEROUN PAR CATEGORIE ET PAR REGION EN 2014.....	4
TABLEAU 2: CARTE HOTELIERE DU CAMEROUN PAR CATEGORIE ET PAR REGION EN 2015.....	4
TABLEAU 3 : CARTE HOTELIERE DU CAMEROUN PAR CATEGORIE ET PAR REGION EN 2016.....	5
TABLEAU 4 : CARTE DES ETABLISSEMENTS DE RESTAURATION AGREES EN 2015 ET 2016.....	7
TABLEAU 5 : CARTE DES ETABLISSEMENTS DE LOISIRS AGREES EN 2016.....	7
TABLEAU 6 : CARTE DES AGENCES DE TOURISME AGREES EN 2015 ET 2016.....	7
TABLEAU 7 : REPARTITION DES GUIDES AGREES DE TOURISME AU CAMEROUN EN 2015.....	7
TABLEAU 8: REPARTITION DES SITES TOURISTIQUES DU CAMEROUN PAR REGION ET PAR NATURE EN 2016.....	8
TABLEAU 9 : LISTE DES AIRES PROTEGEES EN 2016.....	9
TABLEAU 10 : CARTE DES ETABLISSEMENTS DE FORMATION PAR REGION EN 2016.....	10
TABLEAU 11: EMPLOIS DANS LES ETABLISSEMENTS D'HEBERGEMENT EN 2015.....	10
TABLEAU 12 : ARRIVEES DES NON RESIDENTS DANS LES ETABLISSEMENTS D'HEBERGEMENT DU CAMEROUN ENTRE 2013 ET 2015.....	12
TABLEAU 13 : ARRIVEES DANS LES ETABLISSEMENTS D'HEBERGEMENT DU CAMEROUN PAR REGION ET PAR MOIS EN 2013.....	13
TABLEAU 14 : ARRIVEES DANS LES ETABLISSEMENTS D'HEBERGEMENT DU CAMEROUN PAR REGION ET PAR MOIS EN 2014.....	13
TABLEAU 15 : ARRIVEES DANS LES ETABLISSEMENTS D'HEBERGEMENT DU CAMEROUN PAR REGION ET PAR MOIS EN 2015.....	14
TABLEAU 16 : ARRIVEES DANS LES ETABLISSEMENTS D'HEBERGEMENT DU CAMEROUN PAR REGION ET PAR TYPE DE RESIDENTS EN 2013....	16
TABLEAU 17 : ARRIVEES DANS LES ETABLISSEMENTS D'HEBERGEMENT DU CAMEROUN PAR REGION ET PAR TYPE DE RESIDENTS EN 2014....	17
TABLEAU 18: ARRIVEES DANS LES ETABLISSEMENTS D'HEBERGEMENT DU CAMEROUN PAR REGION ET PAR TYPE DE RESIDENTS EN 2015....	18
TABLEAU 19 : NUITEES DANS LES ETABLISSEMENTS D'HEBERGEMENT DU CAMEROUN PAR REGION ET PAR MOIS EN 2013.....	20
TABLEAU 20 : NUITEES DANS LES ETABLISSEMENTS D'HEBERGEMENT DU CAMEROUN PAR REGION ET PAR MOIS EN 2014.....	20
TABLEAU 21 : NUITEES DANS LES ETABLISSEMENTS D'HEBERGEMENT DU CAMEROUN PAR REGION ET PAR MOIS EN 2015.....	21
TABLEAU 22 : NUITEES DANS LES ETABLISSEMENTS D'HEBERGEMENT DU CAMEROUN PAR REGION ET PAR TYPE DE RESIDENTS EN 2013.....	23
TABLEAU 23 : NUITEES DANS LES ETABLISSEMENTS D'HEBERGEMENT DU CAMEROUN PAR REGION ET PAR TYPE DE RESIDENTS EN 2014.....	24
TABLEAU 24 : NUITEES DANS LES ETABLISSEMENTS D'HEBERGEMENT DU CAMEROUN PAR REGION ET PAR TYPE DE RESIDENTS EN 2015.....	25
TABLEAU 25 : RECETTES DANS LES ETABLISSEMENTS D'HEBERGEMENT PAR REGION ET PAR PRESTATION EN 2013 (EN MILLIER).....	26
TABLEAU 26: RECETTES DANS LES ETABLISSEMENTS D'HEBERGEMENT PAR REGION ET PAR PRESTATION EN 2014 (EN MILLIER).....	26
TABLEAU 27 : RECETTES DANS LES ETABLISSEMENTS HEBERGEMENT PAR REGION ET PAR PRESTATION EN 2015 (EN MILLIER).....	27
TABLEAU 28 : BALANCE DE PAIEMENT DES VOYAGES AU CAMEROUN ENTRE 2011 ET 2015 (en millions de FCFA).....	29
TABLEAU 29 : TAUX D'OCCUPATION DES CHAMBRES ET DES LITS DANS LES ETABLISSEMENTS D'HEBERGEMENT PAR REGION DE 2013 A 2015	29
TABLEAU 30 : DUREE MOYENNE DE SEJOUR (en jour) DANS LES ETABLISSEMENTS D'HEBERGEMENT PAR REGION DE 2013 A 2015.....	29
TABLEAU 31 : DUREE MOYENNE DE SEJOUR (en jour) DES NON RESIDENTS DANS LES ETABLISSEMENTS D'HEBERGEMENT PAR REGION DE 2013 A 2015.....	29

LISTE DES GRAPHIQUES

GRAPHIQUE 1 : EVOLUTION DU NOMBRE TOTAL D'ETABLISSEMENTS D'HEBERGEMENT ENTRE 2014 ET 2016.....	3
GRAPHIQUE 2 : EVOLUTION DES EFFECTIFS DES ETABLISSEMENTS D'HEBERGEMENT PAR CATEGORIE ENTRE 2014 ET 2016.....	5
GRAPHIQUE 3 : EVOLUTION DES EFFECTIFS DES CHAMBRES DES ETABLISSEMENTS D'HEBERGEMENT PAR CATEGORIE ENTRE 2014 ET 2016...	6
GRAPHIQUE 4 : EVOLUTION DES EFFECTIFS DES LITS DES ETABLISSEMENTS D'HEBERGEMENT PAR CATEGORIE ENTRE 2014 ET 2016.....	6
GRAPHIQUE 5 : EVOLUTION DES ARRIVEES MENSUELLES DANS LES ETABLISSEMENTS D'HEBERGEMENT ENTRE 2013 ET 2015.....	15
GRAPHIQUE 6 : EVOLUTION, PAR REGION DES ARRIVEES DANS LES ETABLISSEMENTS D'HEBERGEMENT EN 2013, 2014 et 2015.....	19
GRAPHIQUE 7 : EVOLUTION, PAR TYPE DE RESIDENTS DES ARRIVEES DANS LES ETABLISSEMENTS D'HEBERGEMENT EN 2013, 2014 et 2015....	19
GRAPHIQUE 8 : EVOLUTION DES NUITEES MENSUELLES DANS LES ETABLISSEMENTS D'HEBERGEMENT ENTRE 2013 ET 2015.....	22

AVANT - PROPOS

L'annuaire des statistiques du tourisme et des loisirs est une publication destinée aux professionnels et au grand public, qui regroupe les informations de base du secteur du tourisme et des loisirs.

Le principal but visé par les actions menées par le Ministère du Tourisme et des Loisirs est d'accroître continuellement et significativement le nombre de touristes qui visitent le Cameroun, qu'ils soient étrangers ou nationaux. Dans cette perspective, le Document de Stratégie pour la Croissance et l'Emploi (DSCE), qui est le cadre de référence de planification au Cameroun, assigne au secteur du tourisme et loisirs l'objectif d'accueillir au moins 1 million de touristes internationaux, et 6 millions de touristes internes par an à l'horizon 2020. L'atteinte de cet objectif passe naturellement par le suivi de l'évolution des indicateurs clés du secteur à travers des statistiques fiables, surtout en ce moment où le secteur fait face à des défis économiques, concurrentiels et sécuritaires.

C'est dans ce contexte qu'a été menée la présente étude, assise sur une collecte de données effectuée sur toute l'étendue du territoire camerounais, dans les administrations publiques, ainsi que dans les établissements de tourisme et de loisirs. Après traitement et analyse des données, les principaux résultats consignés dans le présent annuaire dans son édition 2016, sont présentés en deux (2) grandes parties à savoir : les données de l'offre touristique d'une part et celles de la demande touristique d'autre part.

Les statistiques sur l'offre touristique concernent essentiellement les entreprises touristiques, notamment les établissements d'hébergement, les restaurants, les agences de voyage et les sites touristiques, tandis que la demande touristique fait référence aux arrivées des touristes et à la consommation du tourisme intérieur.

Le Ministère du Tourisme et des Loisirs remercie toutes les administrations publiques et privées qui ont bien voulu participer, à travers la fourniture des informations, à la production de cet important document de travail et d'aide à la décision. Il reste entendu que les suggestions pouvant enrichir cette édition seront d'un apport certain et de ce fait, reçues avec grand intérêt, pour l'amélioration des prochaines publications.

Le Ministre d'Etat, Ministre du Tourisme et des Loisirs

BELLO BOUBA MAIGARI



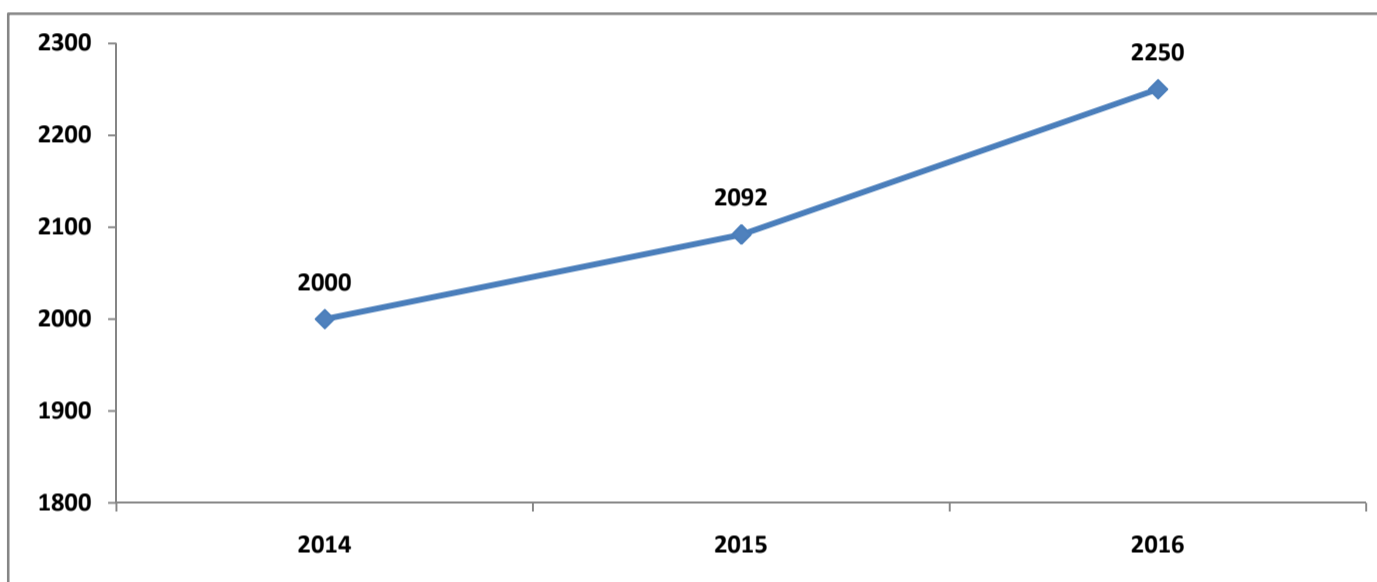
OFFRE TOURISTIQUE

L'offre de tourisme s'entend de la fourniture directe aux visiteurs des biens et des services qui constituent les dépenses touristiques. Ainsi, afin d'attirer les visiteurs, des biens et les services touristiques doivent être mis à leur disposition sous les formes et dans les quantités qui adhère au maximum possible à leurs besoins et exigences.

Les établissements qui offrent leurs services aux visiteurs sont les hôtels, les restaurants, les sites touristiques, les agences de tourisme et les établissements de loisirs. Ces structures doivent avant de commencer à exercer, obtenir l'agrément et l'autorisation d'ouverture du Ministère du tourisme et des Loisirs. Cependant, un nombre considérable d'établissements de tourisme et de loisirs exercent dans la clandestinité. En 2016 dans le secteur de l'hébergement par exemple, seulement le 1/3 des structures est classé de 1 à 5 étoiles, les autres structures étant non classés ou clandestines.

En termes d'évolution, entre 2014 et 2016, le nombre total d'établissement d'ébergement est passé de 2000 à 2252, soit un augmentation de 12,5%.

GRAPHIQUE 1 : EVOLUTION DU NOMBRE TOTAL D'ETABLISSEMENTS D'HEBERGEMENT ENTRE 2014 ET 2016



Source : MINTOUL

Le nombre de chambres et le nombre de lits ont aussi connu une croissance sur cette période, allant d'environ 31 485 chambres et 33 096 lits en 2014 à 35 686 chambres et 37 632 lits en 2016.

En ce qui concerne les autres établissements de tourisme, on relève de façon globale une croissance dans leur effectif entre 2015 et 2016. Les établissements de restauration agréés par exemple sont passés de 410 à 417, et les agences de tourisme agréés de 242 à 246.

TABLEAU 1: CARTE HOTELIERE DU CAMEROUN PAR CATEGORIE ET PAR REGION EN 2014

	Catégorie															Total des Ets Classés			Non Classés			Total général		
	5*			4*			3*			2*			1*			Ets	Ch	Lits	Ets	Ch	Lits	Ets	Ch	Lits
	Ets	Ch	Lits	Ets	Ch	Lits	Ets	Ch	Lits	Ets	Ch	Lits	Ets	Ch	Lits	Ets	Ch	Lits	Ets	Ch	Lits	Ets	Ch	Lits
Adamaoua	0	0	0	0	0	0	1	50	50	3	86	86	26	461	461	30	597	597	59	721	721	89	1 318	1 318
Centre	1	257	291	4	565	809	9	571	670	35	1 370	1 462	67	1 227	1 246	116	3 990	4 478	219	2 767	2 767	335	6 757	7 245
Est	0	0	0	0	0	0	1	46	47	1	43	44	52	954	954	54	1 043	1 045	57	691	691	111	1 734	1 736
Extrême Nord	0	0	0	0	0	0	6	223	269	5	150	177	49	829	853	60	1 202	1 299	74	841	893	134	2 043	2 192
Littoral	0	0	0	4	633	1 023	13	1 109	1 141	33	1 095	1 151	31	651	682	81	3 488	3 997	481	6 185	6 229	562	9 673	10 226
Nord	0	0	0	0	0	0	3	202	256	2	91	99	29	396	406	34	689	761	71	770	885	105	1 459	1 646
Nord Ouest	0	0	0	0	0	0	5	299	300	3	80	82	28	561	581	36	940	963	52	646	663	88	1 586	1 626
Ouest	0	0	0	0	0	0	5	242	244	20	695	702	32	482	490	57	1 419	1 436	47	682	682	104	2 101	2 118
Sud	0	0	0	1	54	60	6	218	278	15	464	518	97	484	502	119	1 220	1 358	178	1 147	1 198	297	2 367	2 556
Sud Ouest	0	0	0	0	0	0	5	308	308	10	346	346	23	530	530	38	1 184	1 184	137	1 263	1 263	175	2 447	2 447
Total	1	257	291	9	1 252	1 892	54	3 268	3 563	127	4 420	4 667	434	6 575	6 705	625	15 772	17 118	1 375	15 713	15 978	2 000	31 485	33 096

Source : MINTOUL

Légende : Ets=Etablissement, CH=Chambres

TABLEAU 2: CARTE HOTELIERE DU CAMEROUN PAR CATEGORIE ET PAR REGION EN 2015

	Catégorie															Total des Ets Classés			Non Classés			Total général		
	5*			4*			3*			2*			1*			Ets	Ch	Lits	Ets	Ch	Lits	Ets	Ch	Lits
	Ets	Ch	Lits	Ets	Ch	Lits	Ets	Ch	Lits	Ets	Ch	Lits	Ets	Ch	Lits	Ets	Ch	Lits	Ets	Ch	Lits	Ets	Ch	Lits
Adamaoua	0	0	0	0	0	0	1	50	50	3	86	86	26	461	461	30	597	597	59	721	721	89	1 318	1 318
Centre	1	257	291	4	565	809	9	571	670	34	1 290	1 368	66	1 198	1 218	114	3 881	4 356	216	2 627	2 627	330	6 508	6 983
Est	0	0	0	0	0	0	1	46	47	1	43	44	52	954	954	54	1 043	1 045	57	691	691	111	1 734	1 736
Extrême Nord	0	0	0	0	0	0	6	223	269	5	150	177	49	829	853	60	1 202	1 299	74	841	893	134	2 043	2 192
Littoral	0	0	0	4	633	1 023	13	1 109	1 141	33	1 095	1 151	31	651	682	81	3 488	3 997	525	6 754	6 802	606	10 242	10 799
Nord	0	0	0	0	0	0	3	202	256	2	91	99	29	396	406	34	689	761	74	836	1 040	108	1 525	1 801
Nord Ouest	0	0	0	0	0	0	8	491	492	11	265	267	48	850	872	67	1 606	1 631	65	746	776	132	2 352	2 407
Ouest	0	0	0	0	0	0	5	242	244	21	692	696	37	558	567	63	1 492	1 507	47	682	682	110	2 174	2 189
Sud	0	0	0	1	54	60	6	218	278	15	464	518	97	484	502	119	1 220	1 358	178	1 147	1 198	297	2 367	2 556
Sud Ouest	0	0	0	0	0	0	5	308	308	10	346	346	23	530	530	38	1 184	1 184	137	1 263	1 263	175	2 447	2 447
Total	1	257	291	9	1 252	1 892	57	3 460	3 755	135	4 522	4 752	458	6 911	7 045	660	16 402	17 735	1 432	16 308	16 679	2 092	32 710	34 414

Source : MINTOUL

Légende : Ets=Etablissement, CH=Chambres

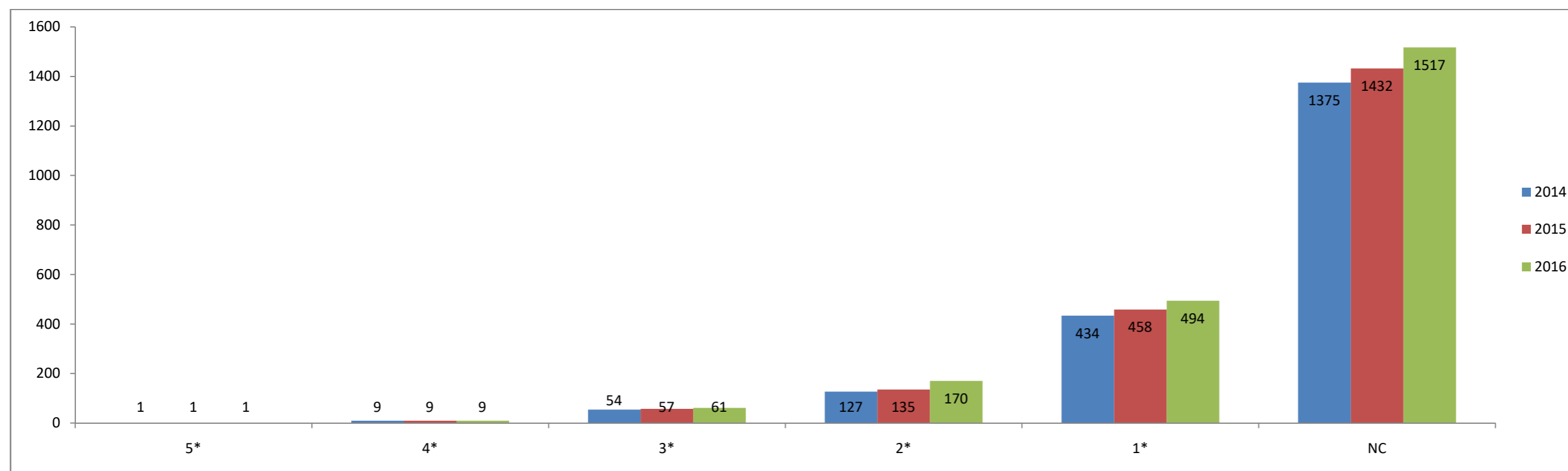
TABLEAU 3 : CARTE HOTELIERE DU CAMEROUN PAR CATEGORIE ET PAR REGION EN 2016

	Catégorie															Total des Ets Classés			Non Classés			Total général		
	5*			4*			3*			2*			1*			Ets	Ch	Lits	Ets	Ch	Lits	Ets	Ch	Lits
	Ets	Ch	Lits	Ets	Ch	Lits	Ets	Ch	Lits	Ets	Ch	Lits	Ets	Ch	Lits	Ets	Ch	Lits	Ets	Ch	Lits	Ets	Ch	Lits
Adamaoua	0	0	0	0	0	0	2	80	80	10	382	387	27	474	474	39	936	941	76	819	840	115	1 755	1 781
Centre	1	257	291	4	565	809	9	571	670	36	1 361	1 439	68	1 229	1 246	118	3 983	4 455	227	2 753	2 761	345	6 736	7 216
Est	0	0	0	0	0	0	1	46	47	3	116	117	40	796	796	44	958	960	132	1700	1703	176	2 658	2 663
Extrême Nord	0	0	0	0	0	0	6	223	269	5	150	177	49	829	853	60	1 202	1 299	74	841	893	134	2 043	2 192
Littoral	0	0	0	4	620	1 019	15	1 124	1 172	30	1 070	1 129	37	849	870	86	3 663	4 110	525	6 754	6 802	611	10 417	10 912
Nord	0	0	0	0	0	0	3	202	256	2	91	99	30	406	416	35	699	771	74	836	1 040	109	1 535	1 811
Nord Ouest	0	0	0	0	0	0	8	491	492	16	428	430	59	1 082	1 104	83	2 001	2 026	51	612	642	134	2 613	2 668
Ouest	0	0	0	0	0	0	6	247	247	43	1 069	1 120	64	1 105	1 310	113	2 421	2 677	33	608	615	146	3 029	3 292
Sud	0	0	0	1	54	60	6	218	278	15	464	518	97	484	502	119	1 220	1 358	178	1 147	1 198	297	2 367	2 556
Sud Ouest	0	0	0	0	0	0	5	308	308	10	346	346	23	530	530	38	1 184	1 184	147	1 349	1 357	185	2 533	2 541
Total	1	257	291	9	1 239	1 888	61	3 510	3 819	170	5 477	5 762	494	7 784	8 101	735	18 267	19 781	1 517	17 419	17 851	2 252	35 686	37 632

Source : MINTOUL

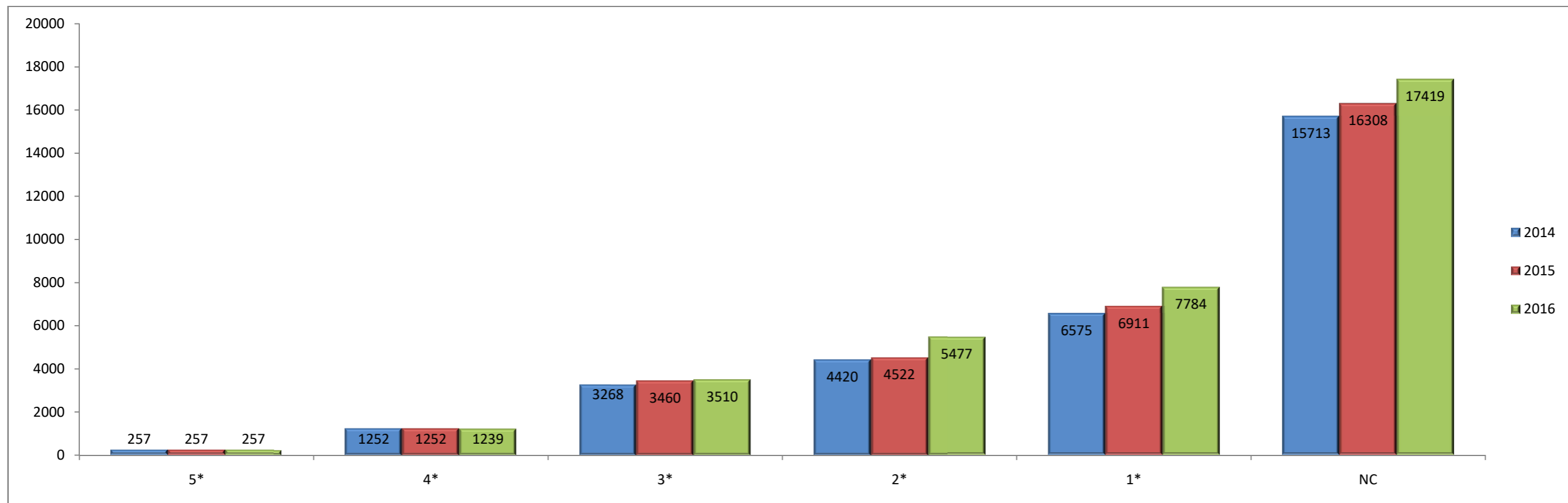
Légende : Ets=Etablissement, CH=Chambres

GRAPHIQUE 2 : EVOLUTION DES EFFECTIFS DES ETABLISSEMENTS D'HEBERGEMENT PAR CATEGORIE ENTRE 2014 ET 2016



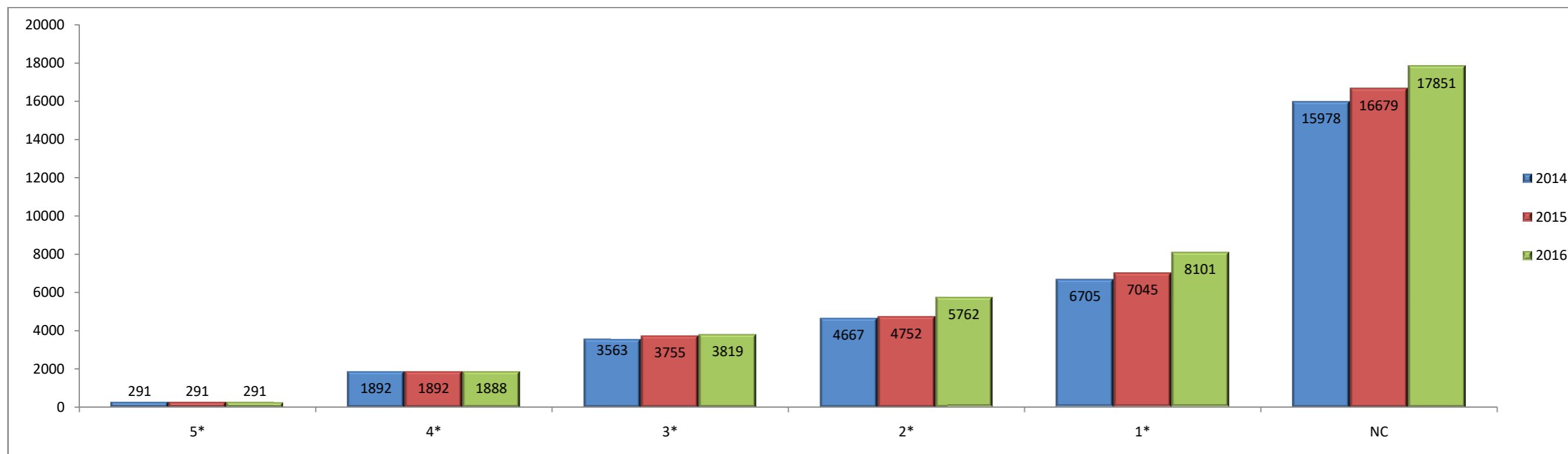
Source : MINTOUL

GRAPHIQUE 3 : EVOLUTION DES EFFECTIFS DES CHAMBRES DES ETABLISSEMENTS D'HÉBERGEMENT PAR CATÉGORIE ENTRE 2014 ET 2016



Source : MINTOUL

GRAPHIQUE 4 : EVOLUTION DES EFFECTIFS DES LITS DES ETABLISSEMENTS D'HÉBERGEMENT PAR CATÉGORIE ENTRE 2014 ET 2016



Source : MINTOUL

TABLEAU 4 : CARTE DES ETABLISSEMENTS DE RESTAURATION AGREES EN 2015 ET 2016

Région	2015	2016
Adamaoua	20	21
Centre	101	102
Est	19	19
Extrême Nord	22	22
Littoral	140	146
Nord	07	08
Nord Ouest	31	32
Ouest	15	15
Sud	52	49
Sud Ouest	03	03
Total	410	417

Source : MINTOUL

TABLEAU 5 : CARTE DES ETABLISSEMENTS DE LOISIRS AGREES EN 2016

Région	Effectif
Adamaoua	05
Centre	56
Est	0
Extrême Nord	05
Littoral	61
Nord	03
Nord Ouest	01
Ouest	06
Sud	11
Sud Ouest	02
Total	150

Source : MINTOUL

TABLEAU 6 : CARTE DES AGENCES DE TOURISME AGREES EN 2015 ET 2016

Région	2015	2016
Adamaoua	11	11
Centre	98	99
Est	0	0
Extrême Nord	13	13
Littoral	88	91
Nord	14	14
Nord Ouest	10	10
Ouest	02	02
Sud	01	01
Sud Ouest	05	05
Total	242	246

Source : MINTOUL

TABLEAU 7 : REPARTITION DES GUIDES AGREES DE TOURISME AU CAMEROUN EN 2015

Région	Guide national	Guide régional	Guide local
Adamaoua	1	10	1
Centre	41	35	14
Est	0	4	1
Extrême-Nord	4	11	3
Littoral	36	17	6
Nord	2	4	5
Nord-Ouest	0	4	4
Ouest	4	10	3
Sud	1	2	5
Sud-ouest	2	4	3
Total	85	99	45

Source : MINTOUL

TABLEAU 8: REPARTITION DES SITES TOURISTIQUES DU CAMEROUN PAR REGION ET PAR NATURE EN 2016

Nature du site touristique	REGIONS										Total
	ADAMAOUA	CENTRE	EST	EXTREME-NORD	LITTORAL	NORD	NORD OUEST	OUEST	SUD	SUD OUEST	
Lacs	23	4	6	5	3	2	4	15	3	7	72
Chutes et cascades	13	8	7	0	2	0	2	18	5	13	68
Monts, cols et falaises	10	5	3	9	3	4	1	16	3	11	65
Grottes	9	4	4	4	2	1	0	6	4	0	34
Rochers	2	4	1	2	1	2	0	4	10	1	27
Monuments	10	11	3	6	6	4	2	2	15	9	68
Plages et berges	21	4	7	5	3	3	4		8	7	62
Artisanats et marchés	10	22	6	19	18	7	8	15	10	6	121
Chefferies et sultanats	10	5	8	25	8	6	8	12	4	6	92
Vestiges architecturaux	5	5	3	5	7	2	1	0	8	8	44
Barrages	2	1	0	2	2	1	0	2	0	0	10
Ranchs	5	1	0	0	0	0	3	0	0	3	12
Ponts	5	2	0	0	3	4	0	1	0	5	20
Plantations	2	8	3	7	10	2	5	10	10	6	63
Réserve minière	2	3	1	1	0	0	0	0	0	0	7
Campement	3	0	1	1	0	3	0	1	3	3	15
Centre climatique	0	0	0	0	0	0	0	1	0	0	1
Autres	1	5	4	15	3	2	0	9	2	0	41
Total	133	92	57	106	71	43	38	112	85	85	822

Source : MINTOUL

TABLEAU 9 : LISTE DES AIRES PROTEGEES EN 2016

	Noms	Superficies (ha)
1	PN Benoué	180 000
2	PN Bouba Ndjida	220 000
3	PN Campo-Ma'an	264 064
4	PN Faro	330 000
5	PN Kalamaloue	4 500
6	PN Korup	125 900
7	PN Lobeke	217 854
8	PN Mbam et Djerem	416 512
9	PN Mozogo Gokoro	1 400
10	PN Mpem et Djim	97 480
11	PN Vallée du Mbéré	77 760
12	PN Waza	170 000
13	PN Boumba Bek	238 255
14	PN Nki	309 362
14	PN Bakossi	29 320
16	PN Takamanda	67 599
17	PN Mont Cameroun	58 178
18	PN Deng Deng	52 347
19	PN de la Mefou	1044
20	RF Dja	526 000
21	RF Douala Edea	160 000
22	RF Kimbi	5 635
23	RF Lac Ossa	4 000
24	RF Mbi Crater	370
25	RF Santchou	7 000
26	RF D Ejagham	74850
27	RF de Kalfou	40000
28	RF de Bafia	-
29	RF de Pangar Djerem	-
30	JZ Garoua	1,5
31	JZ Limbe	0,5
32	JZ Mvog-Betsi	4,07
33	Sanctuaire de Banyang-Mbo	66 000
34	Sanctuaire de Kagwene	1 944
35	Sanctuaire à gorille de Mengame	27 723

Source : MINFOF

TABLEAU 10 : CARTE DES ETABLISSEMENTS DE FORMATION PAR REGION EN 2016

Région	Effectifs
Adamaoua	2
Centre	27
Est	1
Extrême Nord	0
Littoral	15
Nord	1
Nord Ouest	4
Ouest	5
Sud	4
Sud Ouest	3
Total	62

Source : MINTOUL

TABLEAU 11: EMPLOIS DANS LES ETABLISSEMENTS D'HEBERGEMENT EN 2015

	Cadres		Autres		Total
	Hommes	Femmes	Autres hommes	Autres femmes	
Adamaoua	43	18	383	78	522
Centre	229	146	1 722	1 102	3 199
Est	33	13	63	128	237
Extrême Nord	73	22	1 446	317	1 858
Littoral	260	136	2 084	1 422	3 902
Nord	140	37	3 280	726	4 183
Nord Ouest	146	74	597	411	1 228
Ouest	168	88	1 343	916	2 515
Sud	352	184	2 820	1 924	5 280
Sud Ouest	860	790	294	271	2 215
Total	2 304	1 508	14 032	7 295	25 139

Source : MINTOUL



DEMANDE TOURISTIQUE

Dans le présent document, la demande touristique a été analysée essentiellement à partir des données des structures d'hébergement et porte sur la période 2013-2015.

Le nombre d'arrivées des touristes dans les établissements d'hébergement a connu une augmentation de 0,79% entre 2013 et 2014, et de 1,97% entre 2014 et 2015. Cependant, le nombre d'arrivées des visiteurs non résidents dans les établissements d'hébergement est passé de 461 853 en 2013, à 451 770 en 2015, ce qui représente une baisse de 2,18%. De plus, la proportion de non résidents dans le nombre total d'arrivées est de 23,0% en 2013 et 21,9% en 2015.

En se restreignant au groupe des non résidents, on constate que le nombre d'arrivées des visiteurs africains représente près de la moitié de l'ensemble et les visiteurs européens environ le 1/3.

TABLEAU 12 : ARRIVEES DES NON RESIDENTS DANS LES ETABLISSEMENTS D'HEBERGEMENT DU CAMEROUN ENTRE 2013 ET 2015

	Africains		Européens		Autre		Total	
	Effectif	Pourcentage	Effectif	Pourcentage	Effectif	Pourcentage	Effectif	Pourcentage
2013	215 317	46,6%	174 341	37,7%	72 195	15,6%	461 853	100,0%
2014	211 335	49,4%	143 684	33,6%	73 167	17,1%	428 186	100,0%
2015	192 282	42,6%	158 995	35,2%	100 493	22,2%	451 770	100,0%

Source : MINTOUL

Les nuitées dans les établissements d'hébergement ont de façon globale une tendance similaire à celle des arrivées. Les nuitées des non résidents représentent environ le 1/4 de l'ensemble.

Quant aux recettes des établissements d'hébergement, elles sont constituées des frais d'hébergement, des rentrées du restaurant et du bar de l'établissement, ainsi que d'autres sources telles que le téléphone, le fax, le blanchissage. Entre 2013 et 2015, les recettes nettes des établissements d'hébergement ont connu une hausse de 30,0%, passant d'environ 35 464 244 000 FCFA en 2013 à 46 119 062 000 FCFA en 2015

TABLEAU 13 : ARRIVEES DANS LES ETABLISSEMENTS D'HEBERGEMENT DU CAMEROUN PAR REGION ET PAR MOIS EN 2013

Région	Adamaoua	Centre	Extrême Nord	Est	Littoral	Nord	Nord Ouest	Ouest	Sud	Sud Ouest	Total
Janvier	9 853	38 458	14 048	12 304	40 692	8 646	10 109	11 109	8 652	12 060	165 930
Février	9 623	25 744	13 360	18 622	37 454	9 429	9 563	10 123	7 825	12 645	154 387
Mars	8 993	41 184	13 368	16 978	42 526	9 814	9 286	9 911	17 527	13 040	182 627
Avril	11 530	36 810	13 628	12 698	46 088	9 069	9 403	8 897	6 620	9 835	164 577
Mai	11 208	12 576	12 923	13 260	42 910	9 777	9 789	7 537	12 304	14 200	146 483
Juin	10 618	43 130	12 803	12 362	40 140	9 457	9 391	9 469	10 116	12 323	169 808
Juillet	8 470	33 402	10 458	19 216	39 458	7 543	10 320	8 511	18 717	12 168	168 262
Aout	9 620	33 644	12 003	20 511	40 234	8 374	11 243	12 057	19 689	10 745	178 120
Septembre	9 565	24 882	12 623	20 007	33 216	8 609	8 903	9 760	12 774	5 163	145 501
Octobre	10 433	34 480	11 340	20 049	52 902	9 680	9 140	7 094	9 604	10 343	175 064
Novembre	7 740	33 088	12 250	20 104	43 234	9 471	8 203	7 194	18 205	10 140	169 630
Décembre	7 575	32 332	11 640	16 511	45 376	9 263	11 226	11 446	25 352	16 578	187 298
Total	115 225	389 730	150 440	202 622	504 230	109 131	116 574	113 109	167 387	139 238	2 007 686

Source : MINTOUL

TABLEAU 14 : ARRIVEES DANS LES ETABLISSEMENTS D'HEBERGEMENT DU CAMEROUN PAR REGION ET PAR MOIS EN 2014

Région	Adamaoua	Centre	Extrême Nord	Est	Littoral	Nord	Nord Ouest	Ouest	Sud	Sud Ouest	Total
Janvier	6 933	29 244	11 423	12 304	25 004	8 329	9 543	10 487	10 412	15 825	139 503
Février	8 435	28 776	14 648	18 622	24 604	9 480	8 757	9 270	9 416	15 773	147 781
Mars	9 350	39 052	12 618	16 978	33 390	11 289	9 411	10 046	21 092	13 828	177 053
Avril	10 923	30 482	13 088	18 769	26 063	8 757	9 149	8 657	7 966	10 925	144 777
Mai	10 320	31 724	13 533	18 216	27 125	9 494	9 494	7 311	14 806	15 925	157 947
Juin	11 335	40 226	10 525	18 631	34 394	8 671	11 080	11 171	12 173	14 445	172 652
Juillet	9 603	35 294	9 325	19 216	30 177	7 800	9 263	7 640	22 523	14 195	165 035
Aout	10 413	36 352	9 893	20 511	31 082	8 603	13 154	14 107	23 693	13 528	181 335
Septembre	9 730	38 042	9 643	20 007	32 527	10 006	11 049	12 112	15 372	12 473	170 959
Octobre	10 473	40 982	10 280	20 049	35 040	11 009	11 954	9 279	11 557	15 695	176 318
Novembre	11 968	40 496	9 035	20 104	34 625	10 569	12 734	11 169	21 907	15 600	188 206
Décembre	10 908	43 282	9 438	16 511	37 007	10 303	13 903	14 175	30 508	15 980	202 014
Total	120 388	433 952	133 445	219 918	371 037	114 309	129 491	125 422	201 429	174 190	2 023 580

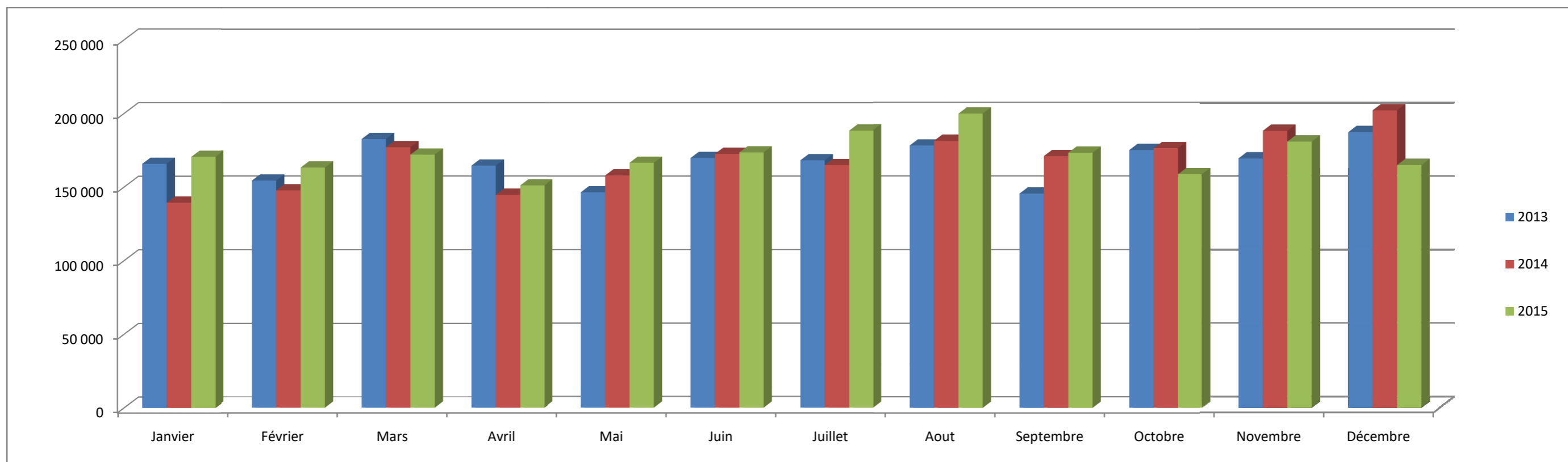
Source : MINTOUL

TABLEAU 15 : ARRIVEES DANS LES ETABLISSEMENTS D'HEBERGEMENT DU CAMEROUN PAR REGION ET PAR MOIS EN 2015

Région	Adamaoua	centre	Extrême Nord	Est	Littoral	Nord	Nord Ouest	Ouest	Sud	Sud Ouest	Total
Janvier	9 485	38 868	8 755	19 013	33 002	12 186	11 623	12 773	11 760	13 188	170 653
Février	9 383	38 768	8 448	15 985	34 184	10 994	9 960	10 543	11 822	13 144	163 231
Mars	11 878	46 536	10 245	14 532	32 872	10 437	10 137	10 820	13 020	11 523	172 000
Avril	10 695	39 660	10 080	12 504	34 028	9 780	9 420	8 913	6 971	9 104	151 155
Mai	12 058	40 434	11 328	13 873	34 650	10 720	9 683	7 456	13 109	13 271	166 582
Juin	10 885	42 586	9 523	13 805	33 747	9 263	13 206	13 314	15 240	12 038	173 607
Juillet	11 845	48 768	8 996	16 227	36 221	8 509	10 786	10 029	26 983	10 073	188 436
Aout	13 753	41 420	9 996	25 990	32 273	10 193	13 691	10 870	28 384	13 225	199 795
Septembre	11 470	39 358	9 898	15 646	38 471	8 240	10 997	8 960	18 416	11 799	173 255
Octobre	12 653	31 694	11 275	16 227	27 583	10 630	12 274	9 734	13 845	12 696	158 611
Novembre	11 500	40 236	9 291	16 954	33 380	9 760	10 740	9 371	26 245	13 505	180 981
Décembre	12 590	21 148	6 999	17 584	32 410	10 059	10 488	9 062	27 396	17 437	165 174
Total	138 194	469 476	114 834	198 341	402 821	120 771	133 005	121 845	213 190	151 003	2 063 481

Source : MINTOUL

GRAPHIQUE 5 : EVOLUTION DES ARRIVEES MENSUELLES DANS LES ETABLISSEMENTS D'HEBERGEMENT ENTRE 2013 ET 2015



Source : MINTOUL

TABLEAU 16 : ARRIVEES DANS LES ETABLISSEMENTS D'HEBERGEMENT DU CAMEROUN PAR REGION ET PAR TYPE DE RESIDENTS EN 2013

	Région	Adamaoua	Centre	Extrême Nord	Est	Littoral	Nord	Nord Ouest	Ouest	Sud	Sud Ouest	Total
Non résidents	CEMAC	8 610	21 492	23 743	6 182	53 698	8 154	1 431	1 389	8 369	3 110	136 178
	Autres Africains	3 807	16 230	7 170	2 062	38 234	3 606	772	749	3 348	3 163	79 139
	Allemand	676	2 639	1 005	271	4 626	640	4 058	3 937	7 532	1 428	26 812
	Français	2 389	11 418	1 343	1 444	20 014	2 263	1 213	1 177	11 717	2 045	55 024
	Britannique	66	3 043	175	291	5 334	63	109	106	9 206	363	18 756
	Italiens	235	1 418	450	289	2 486	223	153	149	3 348	295	9 046
	Suédois	21	588	53	31	1 030	20	50	49	3 348	105	5 294
	Belges	232	1 623	405	84	2 844	220	153	149	7 532	378	13 620
	Suisses	97	963	300	104	1 688	91	44	43	4 185	333	7 848
	Hollandais	139	1 106	210	122	1 938	131	35	34	3 348	270	7 333
	Autres Européens	643	6 458	885	593	11 320	609	362	351	8 369	1 018	30 608
	Américains	368	3 384	405	156	5 740	349	330	320	2 511	1 625	15 187
	Canadiens	121	1 924	105	104	1 804	114	62	60	3 348	313	7 954
	Russes	18	1 108	45	36	1 724	17	3	3	4 185	70	7 208
	Autres Asiatiques	911	5 772	955	2 044	8 778	863	239	231	3 348	513	23 654
	Moyen orientaux	241	2 014	115	660	3 456	229	56	54	2 511	70	9 406
	Divers	235	2 018	8	362	2 348	223	27	26	3 348	193	8 786
Total	18 809	83 198	37 370	14 838	167 062	17 814	9 096	8 826	89 552	15 288	461 853	
Résidents	Cam résidents	94 757	284 686	107 768	184 953	308 982	89 746	106 556	103 389	66 118	119 455	1 466 409
	Etrangers résidents	1 659	21 846	5 303	2 831	28 186	1 571	922	894	11 717	4 495	79 424
	Total résidents	96 416	306 532	113 071	187 784	337 168	91 317	107 478	104 283	77 835	123 950	1 545 833
Total général	115 225	389 730	150 440	202 622	504 230	109 131	116 574	113 109	167 387	139 238	2 007 686	

Source : MINTOUL

TABLEAU 17 : ARRIVEES DANS LES ETABLISSEMENTS D'HEBERGEMENT DU CAMEROUN PAR REGION ET PAR TYPE DE RESIDENTS EN 2014

	Région	Adamaoua	Centre	Extrême Nord	Est	Littoral	Nord	Nord Ouest	Ouest	Sud	Sud Ouest	Total
Non résidents	CEMAC	11 480	26 942	20 870	10 882	35 381	10 900	814	789	10 071	2 300	130 429
	Autres Africains	8 167	18 656	6 400	3 298	25 170	7 754	997	966	4 029	5 470	80 906
	Allemand	403	2 836	160	469	1 243	383	428	414	9 064	1 518	16 918
	Français	1 664	14 380	225	1 816	5 129	1 580	1 463	1 417	14 100	3 143	44 916
	Britannique	144	2 338	40	356	445	137	115	111	11 079	1 243	16 008
	Italiens	223	2 408	173	424	686	211	136	131	4 029	575	8 996
	Suédois	36	1 042	3	38	111	34	15	14	4 029	220	5 542
	Belges	123	2 772	53	242	380	117	150	146	9 064	553	13 600
	Suisses	111	1 852	38	180	343	106	62	60	5 036	450	8 237
	Hollandais	159	1 344	35	100	492	151	77	74	4 029	573	7 033
	Autres Européens	740	4 286	400	989	2 281	703	386	374	10 071	2 203	22 434
	Américains	250	5 942	65	422	770	237	366	354	3 021	1 853	13 280
	Canadiens	51	2 318	10	124	158	49	94	91	4 029	305	7 229
	Russes	111	1 126	30	158	343	106	32	31	5 036	178	7 151
	Autres Asiatiques	740	5 596	135	2 076	2 281	703	265	257	7 051	1 970	21 075
	Moyen orientaux	169	2 072	143	522	519	160	21	20	4 029	198	7 851
	Divers	391	5 318	5	816	1 206	371	27	26	8 057	365	16 581
	Total	24 963	106824	28 783	22 911	76 938	23 703	5 448	5 277	115 823	23 113	433 783
	Résidents	Cam résidents	92 099	305 460	101 548	189 800	283 851	87 449	122 462	118 613	71 506	147 192
Etrangers résidents		3 325	21 668	3 115	7 207	10 248	3 157	1 581	1 531	14 100	3 885	69 817
Total résidents		95 424	327 128	104 663	197 007	294 099	90 606	124 043	120 144	85 606	151 077	1 589 797
Total général	120 388	433 952	133 445	219 918	371 037	114 309	129 491	125 422	201 429	174 190	2 023 580	

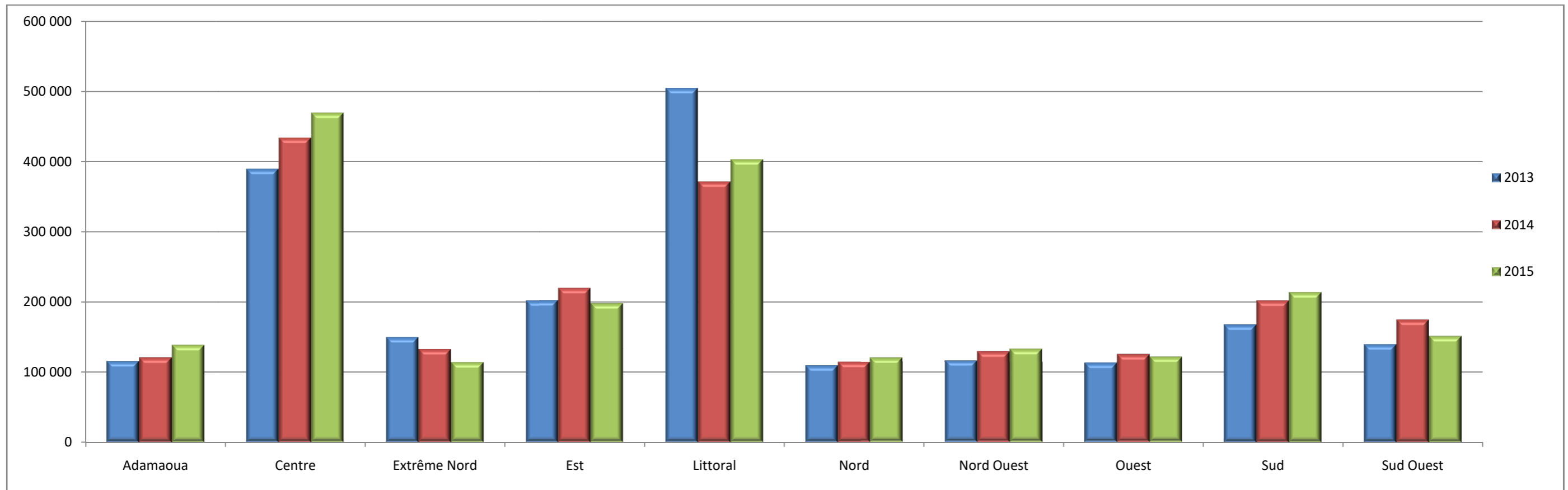
Source : MINTOUL

TABLEAU 18: ARRIVEES DANS LES ETABLISSEMENTS D'HEBERGEMENT DU CAMEROUN PAR REGION ET PAR TYPE DE RESIDENTS EN 2015

	Région	Adamaoua	Centre	Extrême Nord	Est	Littoral	Nord	Nord Ouest	Ouest	Sud	Sud Ouest	Total
Non résidents	CEMAC	6 838	22 280	17 216	10 956	24 622	11 317	4 670	571	10 774	1 980	111 224
	Autres Africains	1 610	19 177	2 877	8 621	33 862	3 800	782	1 043	4 310	4 977	81 058
	Allemand	253	2 947	115	855	3 177	294	195	252	8 627	1 040	17 753
	Français	568	14 943	242	907	15 350	1 175	357	993	11 874	2 392	48 800
	Britannique	105	2 430	27	754	4 117	65	154	41	10 782	514	18 990
	Italiens	85	2 503	25	557	3 128	103	98	93	3 240	447	10 279
	Suédois	23	1 084	0	153	1 232	26	56	27	3 775	121	6 496
	Belges	100	2 880	25	2 179	4 150	220	54	166	8 627	381	18 781
	Suisses	40	1 925	22	247	2 286	12	34	68	4 318	298	9 250
	Hollandais	63	1 397	37	45	1 475	94	78	54	3 240	409	6 893
	Autres Européens	350	4 453	137	979	3 761	640	288	227	9 704	1 214	21 753
	Américains	470	6 184	65	2 541	5 171	373	1 309	143	2 697	1 516	20 469
	Canadiens	38	1 566	7	81	1 410	15	142	48	2 825	0	6 131
	Russes	10	961	22	77	2 237	123	24	5	4 318	255	8 032
	Autres Asiatiques	1 110	5 740	175	1 078	5 317	346	332	215	7 222	95	21 631
	Moyen orientaux	310	1 718	60	548	6 338	332	78	27	4 046	1 504	14 960
	Divers	483	9 385	0	503	7 165	599	3 202	5	7 763	166	29 270
Total	12 453	101 573	21 056	31 080	124 797	19 533	11 853	3 977	108 141	17 308	451 770	
Résidents	Cam résidents	122 811	353 809	92 001	163 166	270 633	97 107	110 493	116 964	90 033	130 772	1 547 789
	Etrangers résidents	2 930	14 094	1 777	4 095	7 392	4 132	10 659	905	15 016	2 923	63 922
	Total résidents	125 741	367 903	93 778	167 261	278 025	101 238	121 152	117 868	105 049	133 695	1 611 711
Total général		138 194	469476	114834	198341	402821	120771	133005	121845	213190	151003	2 063 481

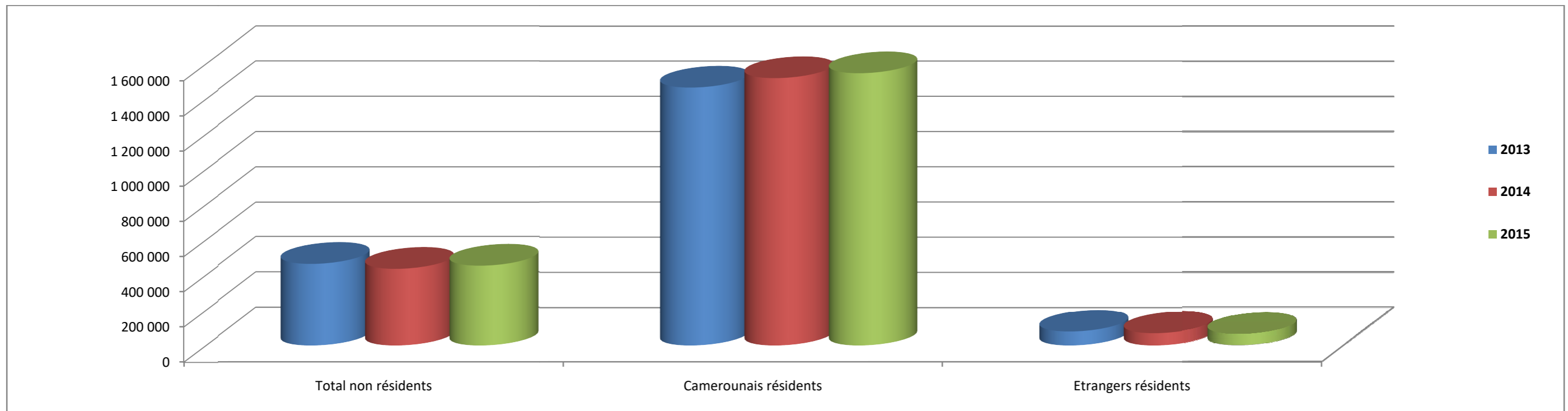
Source : MINTOUL

GRAPHIQUE 6 : EVOLUTION, PAR REGION DES ARRIVEES DANS LES ETABLISSEMENTS D'HEBERGEMENT EN 2013, 2014 et 2015



Source : MINTOUL

GRAPHIQUE 7 : EVOLUTION, PAR TYPE DE RESIDENTS DES ARRIVEES DANS LES ETABLISSEMENTS D'HEBERGEMENT EN 2013, 2014 et 2015



Source : MINTOUL

TABLEAU 19 : NUITEES DANS LES ETABLISSEMENTS D'HEBERGEMENT DU CAMEROUN PAR REGION ET PAR MOIS EN 2013

Région	Adamaoua	Centre	Extrême Nord	Est	Littoral	Nord	Nord Ouest	Ouest	Sud	Sud Ouest	Total
Janvier	11 380	45 752	19 073	14 171	62 438	12 946	16 593	12 683	12 054	16 148	223 236
Février	11 155	46 202	19 873	19 569	55 382	13 803	15 614	11 934	10 901	16 833	221 265
Mars	11 315	81 980	18 225	19 171	70 414	14 614	15 292	11 689	24 417	17 290	284 407
Avril	14 510	55 866	18 325	13 258	80 762	13 680	10 810	8 263	9 222	13 670	238 366
Mai	13 548	53 118	17 310	14 193	66 302	14 269	13 008	9 943	17 140	19 325	238 156
Juin	13 128	83 600	17 710	14 740	67 312	13 714	16 324	12 477	14 093	16 105	269 202
Juillet	9 885	64 686	14 633	21 949	68 632	11 291	13 416	10 254	26 074	16 348	257 167
Aout	11 678	59 268	16 405	22 800	70 950	12 731	16 036	12 257	27 429	12 463	262 016
Septembre	11 110	64 906	17 518	17 278	51 810	12 586	14 975	11 446	17 796	5 965	225 388
Octobre	11 743	72 886	16 005	25 029	136 056	14 234	11 936	9 123	13 379	27 368	337 758
Novembre	10 928	75 774	17 010	25 440	109 230	14 326	10 923	8 349	25 361	14 453	311 792
Décembre	9 388	72 280	16 020	19 656	71 478	13 551	18 133	13 860	35 318	21 295	290 978
Total	139 765	776 318	208 105	227 253	910 766	161 746	173 060	132 277	233 182	197 260	3 159 732

Source : MINTOUL

TABLEAU 20 : NUITEES DANS LES ETABLISSEMENTS D'HEBERGEMENT DU CAMEROUN PAR REGION ET PAR MOIS EN 2014

Région	Adamaoua	Centre	Extrême Nord	Est	Littoral	Nord	Nord Ouest	Ouest	Sud	Sud Ouest	Total
Janvier	9 705	45 126	15 740	14 171	62 596	12 043	13 286	12 037	13 757	16 080	214 541
Février	9 785	45 868	19 020	19 569	97 888	13 651	12 803	11 599	12 441	17 418	260 042
Mars	10 918	81 662	19 163	19 171	47 685	16 306	13 743	12 451	27 868	13 795	262 761
Avril	12 908	55 518	18 510	20 673	76 153	13 097	13 494	12 226	10 525	12 878	245 982
Mai	13 013	52 678	17 550	20 616	103 573	14 423	13 391	12 132	19 563	18 555	285 494
Juin	13 603	82 978	14 830	21 364	51 888	11 946	18 189	16 479	16 084	15 725	263 085
Juillet	11 643	64 444	12 655	21 949	60 087	11 897	14 060	12 738	29 759	16 978	256 209
Aout	11 870	56 632	13 268	22 800	77 481	13 429	15 897	14 403	31 305	18 318	275 402
Septembre	12 525	64 724	12 808	17 278	58 055	14 903	15 029	13 616	20 311	15 085	244 333
Octobre	15 018	72 730	13 498	25 029	141 122	15 326	15 794	14 309	15 270	17 170	345 266
Novembre	14 065	75 600	12 338	25 440	103 914	15 494	15 434	13 983	28 945	17 518	322 730
Décembre	12 858	72 086	12 858	19 656	71 286	15 426	18 360	16 634	40 309	19 050	298 521
Total	147 908	770 046	182 235	247 716	951 730	167 940	179 480	162 606	266 138	198 568	3 274 365

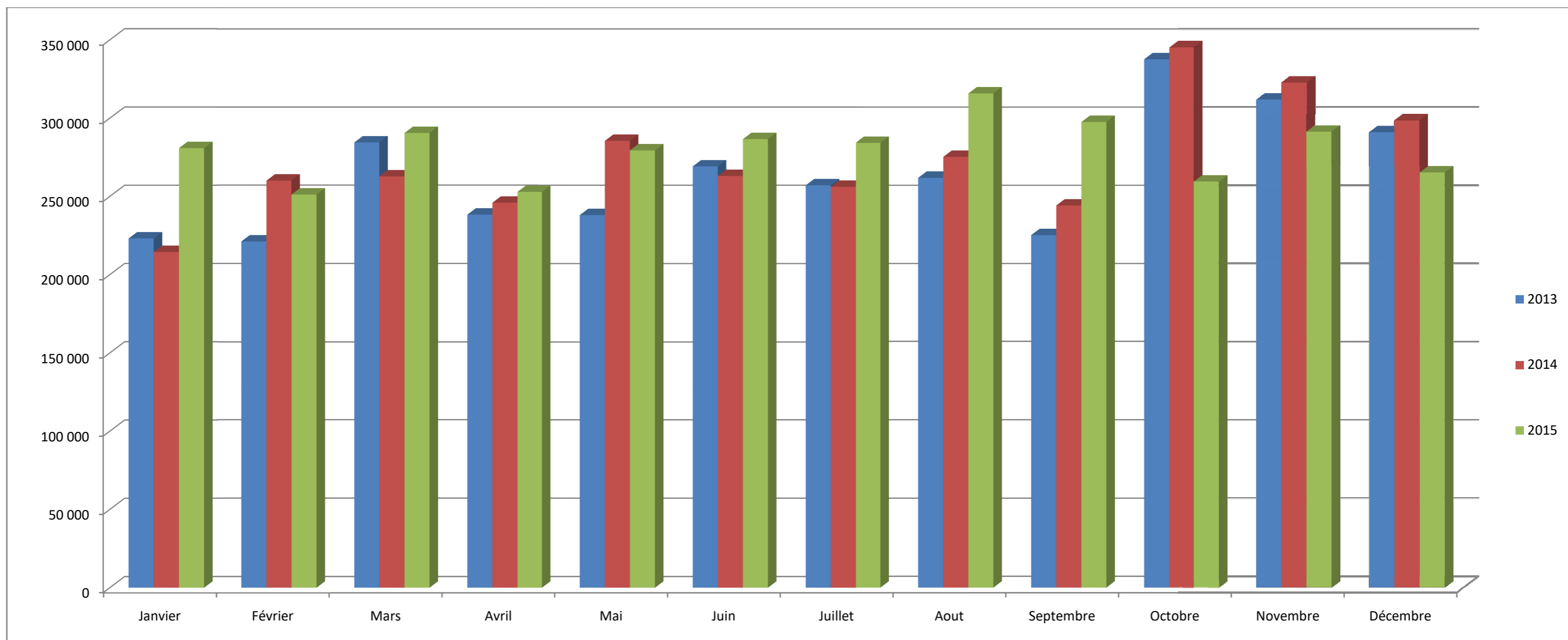
Source : MINTOUL

TABLEAU 21 : NUITEES DANS LES ETABLISSEMENTS D'HEBERGEMENT DU CAMEROUN PAR REGION ET PAR MOIS EN 2015

Région	Adamaoua	centre	Extrême Nord	Est	Littoral	Nord	Nord Ouest	Ouest	Sud	Sud Ouest	Total
Janvier	11 418	61 868	14 610	14 938	99 339	17 017	16 949	15 355	16 060	13 400	280 954
Février	12 278	62 082	12 023	16 132	68 623	15 997	15 546	14 084	19 893	14 515	251 174
Mars	14 113	79 850	13 865	16 454	84 798	17 160	15 994	14 491	22 240	11 496	290 461
Avril	12 745	72 040	14 060	14 305	75 784	15 726	12 723	11 527	13 269	10 731	252 909
Mai	14 528	63 486	16 423	12 624	92 610	16 094	13 760	12 466	21 964	15 463	279 418
Juin	12 920	77 920	14 538	15 315	83 580	15 343	17 429	15 790	20 684	13 104	286 623
Juillet	13 995	71 714	13 553	21 768	79 406	14 513	14 871	13 771	30 103	10 620	284 315
Aout	16 013	73 770	13 103	18 677	86 278	16 153	21 805	14 400	40 666	15 088	315 952
Septembre	13 630	69 736	13 553	19 747	89 884	22 614	16 193	12 484	26 853	13 015	297 709
Octobre	15 443	61 632	15 025	18 840	68 809	14 314	15 965	12 968	22 893	13 496	259 385
Novembre	15 435	73 156	12 975	21 733	73 251	14 591	13 625	14 364	37 411	14 758	291 299
Décembre	15 980	40 472	9 533	22 389	86 240	17 258	14 636	12 386	30 334	16 052	265 280
Total	168 497	807 726	163 259	212 920	988 602	196 781	189 496	164 086	302 369	161 739	3 355 476

Source : MINTOUL

GRAPHIQUE 8 : EVOLUTION DES NUITEES MENSUELLES DANS LES ETABLISSEMENTS D'HEBERGEMENT ENTRE 2013 ET 2015



Source : MINTOUL

TABLEAU 22 : NUITEES DANS LES ETABLISSEMENTS D'HEBERGEMENT DU CAMEROUN PAR REGION ET PAR TYPE DE RESIDENTS EN 2013

	Région	Adamaoua	Centre	Extrême nord	Est	Littoral	Nord	Nord ouest	Ouest	Sud	Sud ouest	Total
Non résidents	CEMAC	9 703	44 036	32 363	6 702	89 902	11 229	2 392	1 829	11 659	3 793	213 606
	Autres Africains	8 730	40 262	10 260	2 631	74 456	10 103	1 226	937	4 664	5 758	159 026
	Allemand	1 188	5 724	1 480	296	8 696	1 374	837	640	10 493	2 270	32 998
	Français	4 997	29 022	1 960	1 611	48 116	5 783	1 966	1 503	16 323	3 993	115 273
	Britannique	106	4 719	258	211	14 244	123	153	117	12 825	533	33 288
	Italiens	316	4 860	520	307	5 274	366	284	217	4 664	628	17 435
	Suédois	25	2 103	73	38	1 926	29	86	66	4 664	215	9 223
	Belges	343	5 595	493	113	5 780	397	258	197	10 493	578	24 246
	Suisses	151	3 738	395	124	2 916	174	310	237	5 830	540	14 415
	Hollandais	198	2 712	265	138	3 474	229	60	46	4 664	500	12 285
	Autres Européens	1 005	8 650	1 503	980	23 846	1 163	688	526	11 659	1 918	51 936
	Américains	605	7 078	778	178	14 580	700	523	400	3 498	7 970	36 309
	Canadiens	156	3 556	175	122	10 544	180	198	151	4 664	878	20 623
	Russes	30	1 554	50	40	4 758	34	4	3	5 830	218	12 520
	Autres Asiatiques	1 679	15 160	1 360	2 233	17 546	1 943	520	397	8 162	878	49 877
	Moyen orientaux	311	3 464	285	769	8 736	360	67	51	4 664	113	18 820
	Divers	244	2 452	-	442	4 066	283	41	31	9 327	300	17 187
Total	29 784	184 684	52 215	16 936	338 860	34 469	9 614	7 349	134 080	31 078	839 068	
Résidents	Cam résidents	107 902	538 680	147 355	206 589	525 026	124 871	161 842	123 703	82 780	160 455	2179 203
	Etrangers résidents	2 079	52 954	8 535	3 729	46 880	2 406	1 604	1 226	16 323	5 728	141 462
	Total résidents	109 981	591 634	155 890	210 318	571 906	127 277	163 446	124 929	99 103	166 183	2 320 665
Total général		139 765	776 318	208 105	227 253	910 766	161 746	173 060	132 277	233 182	197 260	3 159 732

Source : MINTOUL

TABLEAU 23 : NUITEES DANS LES ETABLISSEMENTS D'HEBERGEMENT DU CAMEROUN PAR REGION ET PAR TYPE DE RESIDENTS EN 2014

	Région	Adamaoua	Centre	Extrême nord	Est	Littoral	Nord	Nord ouest	Ouest	Sud	Sud ouest	Total
Non résidents	CEMAC	13 470	45 994	26 825	12 078	56 846	15 294	1 135	1 029	13 307	1 256	187 234
	Autres Africains	9 066	53 008	8 515	4 462	65 515	10 294	1 378	1 249	5 323	1 525	160 335
	Allemand	629	7 124	245	682	8 805	714	612	554	11 976	677	32 019
	Français	4 009	36 123	383	2 260	44 646	4 551	2 176	1 971	18 630	2 407	117 157
	Britannique	171	5 873	80	242	7 259	194	148	134	14 638	164	28 904
	Italiens	287	6 049	213	471	7 476	326	214	194	5 323	237	20 790
	Suédois	38	2 618	3	42	3 235	43	22	20	5 323	24	11 367
	Belges	224	6 963	118	289	8 606	254	189	171	11 976	209	29 001
	Suisses	181	4 652	80	193	5 750	206	82	74	6 653	91	17 963
	Hollandais	214	3 376	45	129	4 173	243	120	109	5 323	133	13 863
	Autres Européens	1 603	10 767	653	1 271	13 307	1 820	539	489	13 307	597	44 352
	Américains	471	17 762	100	587	21 953	534	612	554	3 992	677	47 241
	Canadiens	93	7 832	13	133	9 680	106	104	94	5 323	115	23 493
	Russes	133	1 740	30	158	2 151	151	35	31	6 653	38	11 121
	Autres Asiatiques	1 334	14 326	280	2 796	17 706	1 514	312	283	9 316	345	48 212
	Moyen orientaux	244	3 614	443	844	4 467	277	22	20	5 323	24	15 278
	Divers	483	5 388	-	898	6 659	549	32	29	10 646	35	24 717
Total	32 649	233 210	38 023	27 536	288 233	37 071	7 733	7 006	153 029	8 555	833 045	
Résidents	Cam résidents	111 237	484 886	139 703	209 751	599 289	126 303	169 625	153 677	94 479	187 664	2 276 614
	Etrangers résidents	4 021	51 950	4 510	10 429	64 207	4 566	2 122	1 923	18 630	2 348	164 706
	Total résidents	115 258	536 836	144 213	220 180	663 496	130 869	171 747	155 600	113 109	190 012	2 441 320
Total général		147 908	770 046	182 235	247 716	951 730	167 940	179 480	162 606	266 138	198 568	3 274 365

Source : MINTOUL

TABLEAU 24 : NUITEES DANS LES ETABLISSEMENTS D'HEBERGEMENT DU CAMEROUN PAR REGION ET PAR TYPE DE RESIDENTS EN 2015

	Région	Adamaoua	Centre	Extrême nord	Est	Littoral	Nord	Nord ouest	Ouest	Sud	Sud ouest	Total
Non résidents	CEMAC	8 654	48 866	23 580	15 025	107 659	15 752	5 636	1 172	16 287	2 169	244 802
	Autres Africains	2 057	50 839	4 360	10 129	117 008	7 803	776	1 359	6 113	5 954	206 398
	Allemand	330	7 520	255	566	16 765	1 334	258	415	12 235	1 520	41 199
	Français	777	38 129	670	2 492	74 350	3 969	375	1 467	15 176	3 728	141 134
	Britannique	115	6 200	53	215	17 811	258	172	50	14 284	668	39 825
	Italiens	107	6 384	80	502	9 032	298	105	106	4 596	421	21 631
	Suédois	22	2 763	0	45	2 662	98	39	38	5 354	139	11 161
	Belges	112	7 351	60	184	10 870	1 093	39	193	12 235	454	32 593
	Suisses	42	4 911	50	249	9 413	29	36	85	6 124	437	21 376
	Hollandais	62	3 563	75	74	4 965	296	73	290	4 596	851	14 845
	Autres Européens	447	11 365	260	1 368	33 816	4 038	242	191	13 763	1 571	67 061
	Américains	705	19 323	193	557	15 403	3 960	1 799	54	3 825	2 779	48 599
	Canadiens	52	3 831	10	150	4 659	32	231	5	4 007	375	13 352
	Russes	10	1 447	23	36	6 465	224	27	269	6 124	111	14 734
	Autres Asiatiques	1 510	16 657	390	2 902	31 154	852	330	42	10 243	1 597	65 677
	Moyen orientaux	442	3 611	103	851	14 579	746	67	21	5 738	186	26 344
	Divers	532	7 992	0	1 124	5 578	884	1 304	5 657	11 011	257	34 339
	Total	15 981	240 754	30 160	36 467	482 189	41 666	11 508	11 415	151 711	23 218	1 045 071
Résidents	Cam résidents	148 986	527 148	129 614	167 229	481 725	150 577	170 545	151 430	127 956	135 699	2 190 909
	Etrangers résidents	3 530	39 824	3 485	9 224	24 688	4 537	7 443	1 241	22 701	2 822	119 495
	Total résidents	152 516	566 972	133 099	176 453	506 413	155 114	177 988	152 671	150 657	138 520	2 310 404
Total général		168 497	807 726	163 259	212 920	988 602	196 781	189 496	164 086	302 369	161 739	3 355 475

Source : MINTOUL

TABLEAU 25 : RECETTES DANS LES ETABLISSEMENTS D'HEBERGEMENT PAR REGION ET PAR PRESTATION EN 2013 (EN MILLIER)

	Prestations									
	Location Chambre	Petit déjeuner	Restaurant	Bar	Tel/fax	Blanchissage	Sommes diverses	Impôts et taxes	Recettes brutes	Recettes nettes
Adamaoua	300 613	18 873	81 607	76 409	239	659	3 596	83 497	481 996	398 499
Centre	7 571 639	619 496	1 889 867	510 417	8 770	37 443	661 041	1 598 213	11 298 673	9 700 459
Est	533 564	11 145	51 903	54 564	0	499	10 586	99 622	662 261	562 639
Extrême Nord	676 696	29 998	119 777	144 234	106	400	16 175	139 878	1 127 266	987 387
Littoral	14 136 512	390 779	4 515 140	616 392	8 697	157 684	765 171	2 645 887	20 590 374	17 944 487
Nord	629 402	39 515	170 862	159 980	501	1 379	7 530	174 821	1 009 168	834 348
Nord Ouest	570 957	18 865	76 803	189 387	0	19 249	103 718	199 524	978 978	779 454
Ouest	438 815	14 499	59 028	145 555	0	14 794	79 714	153 347	752 404	599 057
Sud	1 310 329	33 758	518 790	329 391	4 253	1 318	103 666	269 742	2 301 505	2 031 763
Sud Ouest	1 166 970	29 594	454 793	288 758	3 728	1 155	90 878	390 600	2 017 593	1 626 151
Total	27 335 497	1 206 522	7 938 570	2 515 087	26 294	234 580	1 842 075	6 742 519	40 232 830	35 464 244

Source : MINTOUL

TABLEAU 26: RECETTES DANS LES ETABLISSEMENTS D'HEBERGEMENT PAR REGION ET PAR PRESTATION EN 2014 (EN MILLIER)

	Prestations									
	Location Chambre	Petit déjeuner	Restaurant	Bar	Tel/fax	Blanchissage	Sommes diverses	Impôts et taxes	Recettes brutes	Recettes nettes
Adamaoua	327 937	35 044	90 131	81 142	146	1 295	7 587	92 469	543 284	450 815
Centre	12 237 310	731 450	3 720 548	1 424 084	231 490	86 450	1 206 547	3 284 543	19 637 880	16 353 337
Est	1 175 776	19 767	89 058	124 501	754	1 138	14 424	246 249	1 425 417	1 179 168
Extrême Nord	565 936	21 252	75 602	99 812	204	395	8 765	172 534	763 201	590 667
Littoral	14 275 105	394 611	4 559 406	622 435	8 782	159 229	772 673	2 671 827	20 792 241	18 120 413
Nord	662 351	70 781	182 042	163 887	295	2 616	15 325	186 765	1 097 297	910 532
Nord Ouest	548 209	11 006	7 477	86 373	0	0	93 871	107 923	854 860	746 937
Ouest	515 352	10 347	7 029	81 196	0	0	88 245	101 455	803 624	702 169
Sud	1 490 335	38 396	590 058	374 641	4 837	1 499	117 907	289 796	2 617 673	2 327 878
Sud Ouest	1 258 182	72 726	528 229	320 185	1 320	2 787	131 489	453 663	2 356 227	1 903 506
Total	33 056 493	1 405 380	9 849 580	3 378 256	247 828	255 409	2 456 833	8 797 322	50 900 468	43 285 422

Source : MINTOUL

TABLEAU 27 : RECETTES DANS LES ETABLISSEMENTS HEBERGEMENT PAR REGION ET PAR PRESTATION EN 2015 (EN MILLIER)

	Prestations									
	Location Chambre	Petit déjeuner	Restaurant	Bar	Tel/fax	Blanchissage	Sommes diverses	Impôts et taxes	Recettes brutes	Recettes nettes
Adamaoua	403 614	42 341	97 820	90 466	76,67	277	9 645	102 694	644 240	541 545
Centre	13 407 197	801 377	4 076 232	1 560 226	253 620	94 715	1 321 893	3 598 545	21 515 260	17 916 715
Est	954 759	934	93 670	179 127	75	197,95	1 324	221 188	1 230 089	1 008 901
Extrême Nord	516 014	20 828	66 636	81 396	50	154,25	6 213	157 847	691 290	533 443
Littoral	15 583 385	418 640	4 658 611	796 032	10 903	160 167	923 742	3 442 287	22 551 481	19 109 194
Nord	761 704	88 476	218 450	196 664	368,75	3 270	19 156	280 148	1 288 090	1 007 942
Nord Ouest	657 851	16 509	11 216	129 560	0	0	112 645	129 508	927 780	798 272
Ouest	669 958	13 451	9 138	105 555	0	0	114 719	121 746	912 820	791 074
Sud	1 678 117	43 234	664 405	421 846	5 446	1687,874	132 763	326 310	2 947 500	2 621 190
Sud Ouest	1 245 514	87 676	417 687	301 469	1 022	2 388	129 626	394 596	2 185 381	1 790 785
Total	35 878 112	1 533 467	10 313 866	3 862 341	271 562	262 856	2 771 727	8 774 869	54 893 931	46 119 062

Source : MINTOUL



AUTRES INDICATEURS

TABLEAU 28 : BALANCE DE PAIEMENT DES VOYAGES AU CAMEROUN ENTRE 2011 ET 2015 (en millions de FCFA)

	2011			2012			2013			2014			2015		
	Crédit	Débit	Solde	Crédit	Débit	Solde	Crédit	Débit	Solde	Crédit	Débit	Solde	Crédit	Débit	Solde
A titre professionnel	11202	103995	-92793	31 134,0	87 873,0	-56 739,0	67 498,8	101 982,0	-34 483,2	72 500,8	103 800,0	-31 299,2	74 675,8	93 420,0	-18 744,2
A titre personnel dont :	181809	145526	36283	147 289,0	176 372,0	-29 083,0	217 072,4	200 587,3	16 485,1	221 899,2	207 600,0	14 299,2	191 424,2	242 680,0	-51 255,8
*Voyages pour soins médicaux	1140	3275	-2135	2 200,0	2 550,0	-350,0	2 233,0	2 601,0	-368,0	2 500,0	3 100,0	-600,0	2 661,0	3 697,1	-1 036,1
*Voyages à but éducatif	2320	17130	-14810	1 980,0	15 630,0	-13 650,0	2 039,4	15 786,3	-13 746,9	2 150,0	14 800,0	-12 650,0	2 150,0	14 800,0	-12 650,0
*Autres voyages touristiques	178349	125121	53228	143 109,0	158 192,0	-15 083,0	212 800,0	182 200,0	30 600,0	217 249,2	189 700,0	27 549,2	186 613,2	224 182,9	-37 569,7
Total Voyages	193011	249521	-56510	178 423,0	264 245,0	-85 822,0	284 571,2	302 569,3	-17 998,1	294 400,0	311 400,0	-17 000,0	266 100,0	336 100,0	-70 000,0

Source : MINFI/DAE

TABLEAU 29 : TAUX D'OCCUPATION DES CHAMBRES ET DES LITS DANS LES ETABLISSEMENTS D'HEBERGEMENT PAR REGION DE 2013 A 2015

	Adamaoua	Centre	Extrême Nord	Est	Littoral	Nord	Nord Ouest	Ouest	Sud	Sud Ouest	Total
2013	22,2%	31,9%	51,8%	31,7%	27,0%	34,8%	29,8%	21,6%	27,4%	22,4%	28,9%
2014	31,2%	31,7%	29,2%	33,7%	27,3%	32,0%	31,4%	21,5%	31,2%	22,5%	28,9%
2015	35,0%	34,0%	21,9%	33,6%	26,4%	35,4%	22,1%	20,7%	35,0%	18,1%	28,1%

Source : MINTOUL

TABLEAU 30 : DUREE MOYENNE DE SEJOUR (en jour) DANS LES ETABLISSEMENTS D'HEBERGEMENT PAR REGION DE 2013 A 2015

	Adamaoua	Centre	Extrême Nord	Est	Littoral	Nord	Nord Ouest	Ouest	Sud	Sud Ouest	Total
2013	1,21	1,99	1,38	1,12	1,81	1,48	1,48	1,17	1,39	1,42	1,57
2014	1,23	1,77	1,37	1,13	2,57	1,47	1,39	1,30	1,32	1,14	1,62
2015	1,22	1,72	1,42	1,07	2,45	1,63	1,42	1,35	1,42	1,07	1,63

Source : MINTOUL

TABLEAU 31 : DUREE MOYENNE DE SEJOUR (en jour) DES NON RESIDENTS DANS LES ETABLISSEMENTS D'HEBERGEMENT PAR REGION DE 2013 A 2015

	Adamaoua	Centre	Extrême Nord	Est	Littoral	Nord	Nord Ouest	Ouest	Sud	Sud Ouest	Total
2013	1,21	2,22	1,40	1,14	2,03	1,93	1,06	1,20	1,50	2,03	1,82
2014	1,31	2,18	1,32	1,20	3,75	1,56	1,42	1,33	1,32	1,56	1,92
2015	1,28	2,37	1,43	1,17	3,86	2,13	0,97	2,87	1,40	1,34	2,31

Source : MINTOUL



ANNEXES

1. Quelques définitions utilisées en statistique du tourisme

Tourisme : C'est l'ensemble des activités déployées par les personnes au cours de leurs voyages et de leurs séjours dans les lieux situés en dehors de leur environnement habituel, pendant une période consécutive qui ne dépasse pas une année, à des fins de loisirs, pour affaires et autres motifs non liés à l'exercice d'une activité rémunérée dans le lieu visité.

Visiteur : Le terme de « visiteur » désigne « toute personne qui se déplace vers un lieu situé en dehors de son environnement habituel pour une durée inférieure à 12 mois et dont le motif principal de la visite est autre que celui de l'exercice d'une activité rémunérée dans le lieu visité ».

Le concept de visiteur exclut aussi les personnes qui voyagent pour des motifs de migration (temporaire ou permanente), les prisonniers, les membres des forces armées, les diplomates, etc. Les personnes qui accompagnent ces catégories de voyageurs sont également exclues de la qualification de visiteur.

Le touriste : C'est un visiteur qui passe au moins une nuit dans un établissement collectif ou privé du lieu visité.

L'excursionniste (Visiteur de la journée) : Le visiteur interne qui ne passe pas une seule nuit dans un établissement d'hébergement privé ou collectif du lieu visité est considéré comme un visiteur interne de la journée ou excursionniste interne.

Le visiteur interne : Un visiteur voyageant dans les limites des frontières de son pays de résidence est défini comme un visiteur interne.

En d'autres termes, un visiteur interne est toute personne qui se rend, pour une période non supérieure à 12 mois, dans un lieu situé dans son pays de résidence, mais autre que celui de son environnement habituel et dont le motif principal de visite est autre que celui d'exercer une activité rémunérée dans le lieu visité.

Le touriste interne : C'est un touriste résident qui voyage à l'intérieur des frontières du pays de résidence.

Le touriste interne peut par conséquent être défini comme une personne voyageant dans son pays de résidence, vers un lieu situé hors de son environnement habituel, qui utilise un mode d'hébergement collectif ou privé pendant au moins une nuit mais pas plus d'un an, avec un motif autre que l'exercice d'une activité rémunérée dans le lieu visité.

L'hébergement choisi par la personne peut être collectif ou privé, l'existence ou non d'un paiement n'entrant pas en ligne de compte. Le critère de base est la seule présence physique du visiteur pour une nuit dans le lieu visité.

Le touriste international : C'est toute personne qui se rend dans un pays autre que celui où elle a son lieu de résidence habituel, mais autre que celui correspondant à son environnement habituel, pour une période non supérieure à un an, et dont le motif principal de visite est autre que celui d'exercer une activité rémunérée dans le pays visité.

Tourisme récepteur : Il concerne les non résidents qui voyagent dans un pays donné.

Tourisme émetteur : Il concerne les résidents d'un pays donné et qui voyagent dans un autre pays.

Tourisme intérieur : Il regroupe le tourisme interne et le tourisme récepteur.

Tourisme national : Il regroupe le tourisme interne et le tourisme émetteur.

Tourisme international : Il regroupe le tourisme récepteur et le tourisme émetteur.

Tourisme régional : Les résidents d'une région qui voyagent dans la même région, dans des conditions différentes de leur environnement habituel, constituent le tourisme régional.

Les résidents d'une région du pays qui voyagent dans une autre région constituent le tourisme interne récepteur de cette dernière région (région de destination) et le tourisme émetteur pour la première région (région de départ).

Résident : personne habitant un lieu pendant au moins un an ou pendant une courte période mais avec l'intention d'y passer au moins un an.

Touriste non résident : C'est un touriste qui réside dans un autre pays.

Nationalité : la nationalité d'un visiteur est déterminée par la nation dont le gouvernement lui délivre le passeport ou tout autre document d'identité, même si ce visiteur réside habituellement dans un autre pays.

Court séjour : séjour de une à trois nuits

Vacances : séjour d'une durée de trois nuits à un an

Hébergement marchand : Hébergement faisant d'une commercialisation avec transaction financière.

Hébergement non marchand : hébergement sans commercialisation, à l'usage du propriétaire, de ses parents ou amis à titre gracieux.

Capacité d'accueil

Nombre total de lits disponibles dans un établissement d'hébergement.

Nombre total de lits disponibles dans les établissements d'hébergement sur un territoire donné.

Totalité des hébergements touristiques disponibles sur un territoire donné.

Formes d'utilisation Touristique.

On entend par utilisation touristique d'un site les activités liées au séjour temporaire des visiteurs dans ledit site, à l'exception de l'activité professionnelle des personnes employées dans le site.

Sont comprises dans le terme "utilisation touristique" toutes les visites et activités correspondantes qui sont réalisées soit de manière autonome, soit en faisant appel aux services touristiques à des fins de jouissance des paysages et de la nature, de loisirs, d'élargissement des connaissances etc... Entrent également dans cette catégorie les visites qui ont lieu dans le cadre d'une formation culturelle, de l'information et de la recherche. Celles-ci constituent la transition vers les formes d'utilisation commerciale, dans lesquelles des aspects commerciaux prépondérants déterminent la visite et le comportement des visiteurs, par ex. les journalistes et les photographes.

Lit touristique : unité de mesure de l'offre touristique en hébergement ;

Un lit correspond à une personne susceptible d'être hébergée durant une nuit dans un établissement.

Résidences secondaires : logements utilisés pour les weekends, les loisirs ou les vacances, incluant les logements loués (ou à louer) pour les séjours touristiques.

Hôtellerie homologuée : hôtels de tourisme classés de 1 à 5 étoiles.

Campings : formule d'hébergement en plein air utilisant la tente ou la caravane.

Village de vacances

Ensemble de logements en dur ou légers organisés autour d'un espace d'accueil

Meubles de tourisme : Villas, appartements ou studios meublés proposés en location de courte durée (journée, semaine, mois).

Maison familiale de vacances

Établissement à caractère social pour l'accueil de familles pendant leurs vacances.

Habitation légère de loisir (H.L.L.) : Construction à usage non professionnel, démontable ou transportable, utilisée pour des séjours touristiques.

Résidence de tourisme

Établissement d'hébergement classé, constitué de lits ou d'appartements meublés, disposés en unités collectives ou pavillonnaires.

Bed and breakfast (BB), lit et petit déjeuner ou Foyer : Établissement d'hébergement offrant le lit et le petit déjeuner uniquement à petit prix. Ici vous pouvez partager la chambre avec d'autres clients.

Arrivée dans un établissement d'hébergement

Il y a arrivée dans un établissement d'hébergement lorsqu'une personne arrive dans cet établissement, y remplit une fiche de police pour y passer au moins une nuit. Cet établissement peut être collectif ou privé. Les arrivées se comptabilisent individuellement.

Nombre d'arrivées : nombre de personnes arrivées sur un lieu d'hébergement, pour y réaliser un séjour d'au moins une nuit à des fins touristiques.

Nuitée dans un établissement d'hébergement

Il y a nuitée lorsqu'une personne arrive dans un établissement d'hébergement, y remplit une fiche de police pour y passer une nuit payante ou non. Cet établissement peut être collectif ou privé. Les nuitées se comptabilisent individuellement.

Nombre de nuitées

- Nombre de nuits passées sur un lieu d'hébergement par une personne arrivée.
- Nombre de nuits passées sur un lieu d'hébergement par l'ensemble des personnes arrivées.

Nombre de séjours : nombre de personnes ayant séjourné au moins une nuit, en lieu fixe. La durée de séjour est comptabilisée en nuitées.

Durée moyenne de séjour : nombre de nuitées divisé par le nombre d'arrivées.

Taux d'occupation : nombre de lits occupés divisé par le nombre de lits offerts.

Le nombre de lits offerts est égal à la capacité d'accueil multiplié par le nombre de jours constituant la période étudiée.

Emploi touristique : est qualifié d'emploi touristique tout emploi relevant des activités caractéristiques du tourisme.

Emploi direct

Emploi relevant d'une entreprise des branches du secteur touristique.

Emploi indirect

Emploi créé dans les entreprises qui fournissent les branches du secteur touristique.

Emploi induit : emploi additionnel créé au sein même du système de production en raison d'une demande accrue et des revenus supplémentaires générés.

Lieu de résidence d'une personne : c'est le lieu où elle a habité pendant au moins un an ou pendant une courte période mais avec l'intention d'y passer au moins un an.

Établissement d'hébergement touristique

Il se réfère à toute installation qui, de façon régulière ou occasionnelle, offre un certain nombre de places qui permettent aux touristes d'y passer la nuit. Il s'agit des (hôtels, établissements para hôteliers, de cure, logements pour vacances etc....)

Dépense touristique

On entend par dépense touristique, la dépense de consommation des biens et des services effectuée par un visiteur ou pour le compte d'un visiteur pour et pendant son voyage et son séjour dans le lieu de destination.

Autrement dit, il s'agit de la dépense touristique des visiteurs.

Outre l'acquisition des biens de consommation et de services inhérents au voyage lui-même et au séjour, elle englobe également les petits achats de biens durables destinés à l'usage personnel du voyageur, ainsi que des souvenirs et les cadeaux pour les parents et amis.

Les composantes de la dépense touristique peuvent se diviser en trois groupes :

- Dépenses préalables nécessaires pour préparer et entreprendre le voyage ;

- Dépenses encourues lors du déplacement et sur les lieux visités ;
- Dépenses réalisées sur le lieu d'origine au retour du voyage et relatives à ce voyage.

Certains achats doivent être exclus de la dépense touristique :

- Les achats effectués à des fins commerciales, c'est-à-dire pour la revente, et ceux que les personnes voyageant pour affaires réalisent pour le compte de leur entreprise ;
- Les transactions financières ou, investissements réalisés par les visiteurs tels que l'acquisition de terrain, logements, biens immobiliers, œuvres d'art et autres achats important (voitures, caravanes, bateaux, résidence secondaires.
- La remise à des parents et amis, durant le voyage touristique, des sommes en espèces qui ne représentent pas le paiement de biens ou services touristiques, ainsi que les dons à des institutions.

Dépense touristique interne

On entend par dépense touristique interne, la dépense de consommation effectuée par un visiteur interne ou pour le compte d'un visiteur interne pour et pendant son voyage et son séjour dans le lieu de destination.

Produits/ activités caractéristiques du tourisme

Il s'agit de ceux pour lesquels on considère que, dans la plupart des pays, ils seraient susceptibles de cesser d'exister en quantité significative ou dont la consommation diminuerait de façon significative en cas d'absence de visiteurs, et pour lesquels il semble possible d'obtenir des données statistiques.

Ces produits caractéristiques sont :

- 1) Services d'hébergement
 - Hôtels et autres services de logement
 - Services touristiques d'hébergement pour compte propre ou à titre gratuit

- 2) Services de restauration
- 3) Services de transport de voyageurs
 - Services de transport ferroviaire interurbain de voyageurs
 - Services de transport par voie d'eau de voyageurs
 - Services de transport aérien de voyageurs
 - Services annexes des transports de voyageurs
 - Location de matériel de transport de voyageurs
 - Services d'entretien et de réparation des navires et des avions de voyageurs.
- 4) Services d'agences de voyage, de voyagistes et de guides de tourisme
 - Services des agences de voyages
 - Services des voyagistes
 - Services d'information touristique et de guides touristiques
- 5) Services culturels
 - Arts dramatiques
 - Services de musées et autres services culturels
- 6) Services de loisirs et de divertissements
 - Sports et services sportifs récréatifs
 - Autres services de loisirs et de divertissements
- 7) Services touristiques divers
 - Services financiers et services d'assurance
 - Autres services de location de biens
 - Autres services touristiques.

Produits connexes du tourisme

Il s'agit d'une catégorie résiduelle qui comprend ceux qui sont identifiés comme spécifiques du tourisme dans le pays donné, mais qui ne peuvent pas être considérés comme tels à l'échelle mondiale.

Produits spécifiques du tourisme : C'est la somme des deux catégories précédentes.

Agences de voyage : C'est des structures qui achètent des billets à prix réduits à des compagnies aériennes et les vendent à leurs clients à un prix majoré, tirant un revenu de la différence entre le prix qu'elles paient et celui qu'elles font payer.

Voyagistes : Ce sont des agents qui combinent deux ou plusieurs services touristiques (par exemple, les transports, l'hébergement, les repas, les spectacles, les visites) et les vendent à travers des agences de voyage ou directement aux consommateurs finaux comme produit unique (dit forfait) pour un prix global.

2. Classification des différents indicateurs

2.1 Classification des dépenses touristiques

La dépense touristique peut être ventilée dans les principales catégories suivantes :

- Voyages, vacances et circuits à forfaits
- Hébergement
- Repas et boissons
- Transport
- Loisirs, culture et activités sportives
- Achats
- autres

2.2 Classification par durée de séjour

La durée de la visite peut être celle du séjour ou celle du voyage.

La durée du séjour est importante du point de vue de la région réceptrice et est mesurée en nombre d'heures ou de nuits passées dans le lieu visité.

La durée du voyage est importante pour la région émettrice et est mesurée par la durée totale d'absence du lieu de résidence. (Voir tableau ci-dessous)

Groupes	Sous-groupes	Groupes	Sous-groupes
1	de 1 à 3 nuitées	4	de 29 à 91 nuitées
2	de 4 à 7 nuitées		
3	de 8 à 28 nuitées	5	de 92 à moins de 365 nuitées

2.3 Classification par région d'origine et de destination

En général, les flux de touristes internes ne sont pas uniformes entre les différentes Région d'un pays. Certaines Région génèrent plus de touristes et ceux-ci sont attirés par certains sites bien déterminés. Il est indispensable de bien comprendre les structures de flux touristiques pour définir les exigences infrastructurelles de chaque région.

2.4 Classification par motif de la visite

Une personne peut entreprendre un voyage pour divers motifs. Mais il existe toujours un motif qui peut être qualifié comme étant le motif principal de la visite.

C'est le motif en l'absence duquel la visite n'aurait pas eu lieu. Tous les autres motifs sont désignés comme motifs secondaires.

Certains visiteurs peuvent simplement accompagner leurs aînés sans avoir de motifs spécifiques personnels. Dans ces cas, le principal motif retenu sera celui de la personne qu'ils accompagnent.

Classification standard des motifs de la visite

N°	Grands groupes	Activités
1	Loisirs, détente et vacances	Visites de sites, achats, participation à des manifestations sportives et culturelles, Sports actifs non professionnels, distractions et activités culturelles, trekking et alpinisme, vacances à la mer et à la montagne, croisières, jeux de hasard, camps de vacances, voyages de noces, etc.
2	Visite à des parents et amis	Visites à des parents ou amis, déplacements pour participer à des événements sociaux.
3	Affaires et motifs professionnels	0 Installation d'équipement, inspection, achat et vente pour le compte d'entreprises ; 0 Participation à des réunions, conférences, congrès, foires commerciales et expositions ; 0 Voyages de récompenses offerts par les employeurs ; 0 Tournées de conférences ou de concert 0 Organisation de voyages touristiques, recherche d'accord avec les établissements d'hébergement et des compagnies de transport, exercice de métier de guide d'autres professions touristiques ; 0 Participation à des activités de sport professionnel ; 0 Missions gouvernementales ; 0 Travaux d'études, d'éducation et de recherche rémunérée, etc.
4	Traitement médical	Stations balnéaires, remise en forme, thalassothérapie, stations thermales et autres traitements et cures.
5	Religion, pèlerinage	Participation à des événements religieux, pèlerinages.
6	Autres	Equipages d'aéronefs et de bateaux utilisés pour le transport du public, transit, autres activités.

Trekking : randonnée pédestre en haute montagne.

Pédestre : qui se fait à pied

Thalassothérapie : traitement des maladies par des bains d'eau de mer et par les climats maritimes.

2.5 Classification par type de mode de transport

Grands groupes	Sous0groupes
1. Aérien	1.1. Vols réguliers 1.2. Vols non réguliers 1.3. Autres services
2. Maritime	2.1. Bateaux de lignes pour le transport de passagers et ferry 2.2. Croisières 2.3. Divers
3. Terrestre	3.1. Chemin de fer 3.2. Autocars, autobus et autres moyens de transport public routiers 3.3. Véhicules privés (jusqu'à 8 places) 3.4. Véhicules loués 3.5. Autres moyens de transport routiers

2.6 Classification par endroit de séjour

On entend par endroit de séjour le type d'hébergement touristique choisi pendant la période la plus longue du visiteur sur le lieu de destination. Il s'agit des hôtels, des établissements para hôteliers, des établissements de cure, des logements pour vacances, ...

Classification type des moyens d'hébergement touristique

Grands groupes	Sous0groupes	Groupes primaires
1. Etablissements d'hébergement collectif	1.1. Hôtels et établissements assimilés	1.1.1. Hôtels 1.1.2. Etablissements assimilés
	1.2. Etablissements assimilés	1.2.1. Etablissements de cure/ Foyer 1.2.2. Campement de travail0vacances 1.2.3. Hébergement à l'intérieur des moyens de transport collectif 1.2.4. Centres de conférences
	1.3. Autres établissements	1.3.1. Logements de vacances 1.3.2. Etablissement pour le camping Touristique 1.3.4. Autres établissements collectifs
2. Hébergement touristiques privés	2.1. Hébergements privés loués	2.1.1. lits louées dans des maisons particulières 2.1.2. Logements loués par des particuliers ou des agences professionnelles
	2.2. Hébergements privés non loués	2.2.1. Logements occupés par leurs propriétaires 2.2.2. Modes d'hébergement cédés gratuitement par des membres de famille ou des amis 2.2.3. Autres logements touristiques privés

2.7 Classification des lieux de restauration

a) Cafés et autres lieux de consommation ;

Cette classe couvre les unités ayant pour activité exclusive principale est la vente ou le service de boissons alcooliques avec ou sans service de restauration, et avec ou sans spectacle.

b) Restaurants avec service complet ; Cette classe couvre les unités ayant pour activité exclusive ou principale la vente et le service à table des plats préparés, servis au public avec ou sans boissons alcooliques et accompagnés ou non d'un spectacle.

c) Restaurants minutes (prêts à manger) et cafétérias

Cette classe couvre les unités ayant pour activité exclusive ou principale la préparation et la vente au comptoir, sans service à table, des plats préparés ou cuisinés.

d) Restaurant pour collectivités, traiteurs

Cette classe couvre les unités ayant pour activité exclusive ou principale le service de repas avec ou sans boissons alcooliques, dans des salles à manger collectives comme les universités, les casernes ou dans les avions commerciaux.

e) Kiosques et vendeurs de produits alimentaires, débits de boissons en plein air ;

Cette classe couvre les unités ayant pour activité exclusive ou principale la vente au public d'aliments préparés, dans des débits de boissons et kiosques situés en plein air, amovibles ou fixes.

f) Boites de nuit et diner-spectacles.

Cette classe couvre les unités qui servent des repas ou des boissons alcooliques en association avec une activité principale qui consiste à offrir un spectacle (quelle que soit la source principale des revenus)