



# SITUATION DE LA PRODUCTION ET DES IMPORTATIONS DU SOUS-SECTEUR ELEVAGE, PECHES ET INDUSTRIES ANIMALES

**ANNÉE 2021**

Une publication de la

Division des Études, de la Planification, de la Coopération et des Statistiques



**MARS 2022**



## **PREAMBULE**

L'appréciation conjoncturelle de la situation des productions nationales et des importations des produits de l'élevage, des pêches et des industries animales, revêt une importance particulière pour les décideurs. C'est un baromètre d'indicateurs de phénomènes annonciateurs de tendances qu'il importe d'appréhender dans les meilleurs délais.

La Division des Etudes, de la Planification, de la Coopération et des Statistiques est chargée, dans ce cadre, de la collecte et de l'analyse de l'information statistique, ainsi que de l'établissement des prévisions à court terme des principaux indicateurs du sous-secteur.

Les données traitées sont, pour la plupart, de périodicité mensuelle. La publication présente la situation des productions EPIAH sur les quatre trimestres de l'année. L'évolution des productions du quatrième trimestre est faite par rapport au troisième trimestre et au quatrième trimestre de l'année précédente. De même, la production de l'année en cours est comparée à celle de l'année précédente. Les données utilisées dans cette note sont issues de la compilation et du traitement des données issues des délégations départementales ainsi que de la Direction Générale des Douanes.

Cette note vise à donner des indicateurs de la situation des productions EPIAH : il s'agit de décrire les différentes productions et les importations. Elle est structurée en sept sections : (i) la production de viande, (ii) la production d'œufs de table, (iii) la production de lait, (iv) la production de miel, (v) la production halieutique et (vi) les importations des produits d'origine animale et halieutique.

## VUE D'ENSEMBLE

La production annuelle 2021 de viande est estimée à 270 milles tonnes. Cette quantité a augmenté de 12% par rapport à l'année 2020. On enregistre une augmentation de la quantité de viande de toute les spéculations par rapport à l'année 2020. La viande bovine estimée à 125 milles tonnes demeure majoritaire dans la production (46%) suivie des viandes de volaille, porcine, ovine et caprine dont les productions respectives sont de 52,6 milles tonnes (19%), 44,1 milles tonnes (16%), 27,7 milles tonnes (10%) et 20,3 milles tonnes (8%).

La production d'œuf de table. en 2021 est de 104,8 milles tonnes. Cette production a augmenté de 12% par rapport à celle de l'année 2020.

Avec une quantité de 166 milles tonnes de lait en 2021, la production laitière baisse de 12% par rapport à l'année précédente.

En 2021, la production totale de miel est de 6,9 milles tonne et connait une augmentation de 1% par rapport à 2020.

La production halieutique en 2021 s'élève à 223,4 milles tonnes, soit une légère augmentation de 1% par rapport à 2020.

# SOMMAIRE

<b>PREAMBULE.....</b>	<b>1</b>
<b>SOMMAIRE.....</b>	<b>3</b>
<b>LISTE DES GRAPHIQUES ET TABLEAUX .....</b>	<b>4</b>
<b>SIGLES ET ABREVIATIONS.....</b>	<b>5</b>
<b>1. PRODUCTION DE VIANDE.....</b>	<b>6</b>
1.1. PRODUCTION DE LA VIANDE BOVINE.....	7
1.2. PRODUCTION DE LA VIANDE DE VOLAILLES.....	8
1.3. PRODUCTION DE LA VIANDE PORCINE.....	9
1.4. PRODUCTION DE LA VIANDE CAPRINE.....	11
1.5. PRODUCTION DE LA VIANDE OVINE.....	12
<b>2. PRODUCTION DES ŒUFS DE TABLE .....</b>	<b>13</b>
<b>3. PRODUCTION DE LAIT.....</b>	<b>14</b>
<b>4. PRODUCTION DE MIEL.....</b>	<b>15</b>
<b>5. PRODUCTION HALIEUTIQUE .....</b>	<b>17</b>
<b>6. IMPORTATION DES PRODUIT EPIAH.....</b>	<b>18</b>
<b>ENCADRE METHODOLOGIQUE .....</b>	<b>21</b>

## LISTE DES GRAPHIQUES ET TABLEAUX

Tableau 1 : Evolution trimestrielle de la production de viande (t) par spéculation en 2020 et 2021.....	6
Tableau 2 : Distribution par région de la production de viande bovine (t) en 2020 et 2021.....	8
Tableau 3 : Distribution par région de la production de viande de volailles (t) en 2020 et 2021 .....	9
Tableau 4 : Distribution par région de la production de viande porcine (t) en 2020 et 2021 .....	10
Tableau 5 : Distribution par région de la production de viande caprine (t) en 2020 et 2021.....	11
Tableau 6 : Distribution par région de la production de viande ovine (t) en 2020 et 2021.....	13
Tableau 7 : Distribution par région de la production d’œufs de table (t) en 2020 et 2021 .....	14
Tableau 8 : Distribution par région de la production de lait (t) en 2020 et 2021 .....	15
Tableau 9 : Distribution par région de la production de miel (t) en 2020 et 2021 .....	16
Tableau 10 : Evolution trimestrielle de la production halieutique (t) en 2020 et 2021.....	17
Tableau 11 : Distribution par région de la production halieutique (t) en 2020 et 2021 .....	18
Tableau 12 : Importation en volume (t) des produits EPIAH en 2021 .....	19
Tableau 13 : Importation en valeur (milliard de FCFA) des produits EPIAH en 2021 .....	19
Tableau 14 : Principaux fournisseurs de poissons en 2021.....	20

Graphique 1 : Evolution de la production de viande (t) en 2020 et 2021 .....	6
Graphique 2 : Répartition de la production de viande par spéculation en 2021 .....	7
Graphique 3 : Evolution trimestrielle de la production de viande bovine (t) en 2020 et 2021 .....	7
Graphique 4 : Evolution trimestrielle de la viande de volailles (t) en 2020 et 2021 .....	9
Graphique 5 : Evolution trimestrielle de la viande porcine (t) en 2020 et 2021 .....	10
Graphique 6 : Evolution trimestrielle de la viande caprine (t) en 2020 et 2021 .....	11
Graphique 7 : Evolution trimestrielle de la viande ovine (t) en 2020 et 2021 .....	12
Graphique 8 : Evolution trimestrielle de la production d’œufs de table (t) en 2020 et 2021 .....	14
Graphique 9 : Evolution trimestrielle de la production de lait (t) en 2020 et 2021 .....	15
Graphique 10 : Evolution trimestrielle de la production de miel (t) en 2020 et 2021 .....	16
Graphique 11 : Répartition de la production halieutique par spéculation en 2021 .....	17
Graphique 12 : Evolution cumulée trimestrielle de la production aquacole (t) en 2020 et 2021.....	18

## **SIGLES ET ABREVIATIONS**

<b>CC :</b>	Cellule de la coopération
<b>CEP :</b>	Cellule des études et de la planification
<b>CES :</b>	Cellule des enquêtes et des statistiques
<b>DEPCS :</b>	Division des études, de la planification, de la coopération et des statistiques
<b>FCFA :</b>	Franc de la communauté financière africaine
<b>MINEPIA :</b>	Ministère de l'élevage, des pêches et des industries animales
<b>OAC :</b>	Œufs à couver
<b>PISV</b>	Poste d'inspection sanitaire et vétérinaire
<b>PAM</b>	Pêche artisanale maritime
<b>PC</b>	Pêche continentale
<b>PI</b>	Pêche industrielle
<b>t :</b>	Tonne
<b>T1 :</b>	Trimestre 1
<b>T2 :</b>	Trimestre 2
<b>T3 :</b>	Trimestre 3
<b>T4 :</b>	Trimestre 4

# 1. PRODUCTION DE VIANDE

## *Une production de viande en hausse*



La production de viande au 4<sup>ème</sup> trimestre 2021 est de 75,5 milles tonnes. Cette production connaît une augmentation de 9% par rapport au trimestre précédent. Cette hausse est principalement portée par la viande bovine qui a augmenté de 14%. De même, en glissement annuel on enregistre une augmentation de 20% de la quantité de viande. La présente hausse est portée par les viandes ovine (66%), bovine (17%) et de volaille (31%).

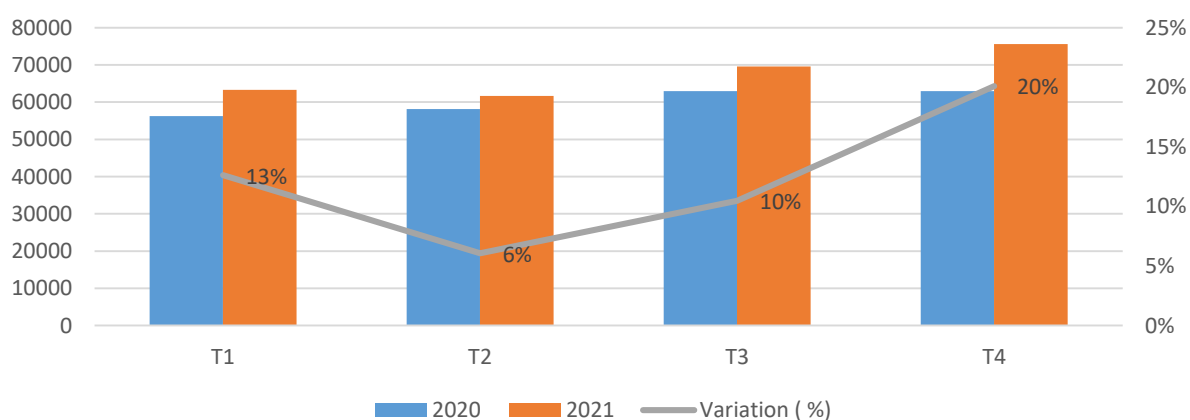
Pour l'année 2021, environ 270 milles tonnes de viande ont été produites. Cette quantité a augmenté de 12% par rapport à 2020. Il est à noter que la production des différents types de viande a augmenté en 2021 comparé à l'année 2020. L'augmentation a été plus importante pour la viande ovine, de volaille et la viande bovine qui ont respectivement enregistré une augmentation de 18%, 18% et 14%.

**Tableau 1 : Evolution trimestrielle de la production de viande (t) par spéculation en 2020 et 2021**

Type de viande	2020		2021				Variation			
	Annuel	T4 (a)	T1 (b)	T2 (c)	T3 (d)	T4 (e)	Annuel (e) / (d)	(e) / (a)	2021/2020	
Bovin	109 981	29 899	29 145	30 373	30 703	34 974	125 194	14%	17%	14%
Caprin	26 083	6 407	6 560	6 819	7 469	6 935	27 783	-7%	8%	7%
Ovin	17 286	3 846	3 544	3 712	6 753	6 387	20 397	-5%	66%	18%
Porcin	42 459	10 819	10 193	11 720	10 554	11 638	44 105	10%	8%	4%
Volaille	44 472	11 970	13 892	9 040	14 087	15 660	52 679	11%	31%	18%
<b>Total</b>	<b>240 281</b>	<b>62 941</b>	<b>63 334</b>	<b>61 664</b>	<b>69 566</b>	<b>75 594</b>	<b>270 158</b>	<b>9%</b>	<b>20%</b>	<b>12%</b>

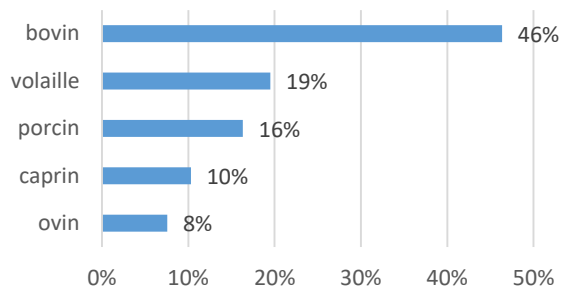
Source : Données administratives et nos calculs

**Graphique 1 : Evolution de la production de viande (t) en 2020 et 2021**



En 2021, la production de viande par trimestre a été supérieure à celle de l'année 2020. La plus grande production de viande a été enregistrée au 4<sup>ème</sup> trimestre 2021 avec 75,59 milles tonnes.



**Graphique 2 : Répartition de la production de viande par spéculation en 2021**

Avec un total de 270 milles tonnes, la production de viande en 2021 est dominée par la viande bovine (125 milles tonnes ; 46%), suivie de la viande de volaille (52,6 milles tonnes ; 19%), de la viande porcine (44, 1 milles tonnes, 16%), de la viande caprine (27,7 milles tonnes ; 10%) et de la viande ovine (20,3 milles tonnes ; 8%).

## 1.1. PRODUCTION DE LA VIANDE BOVINE

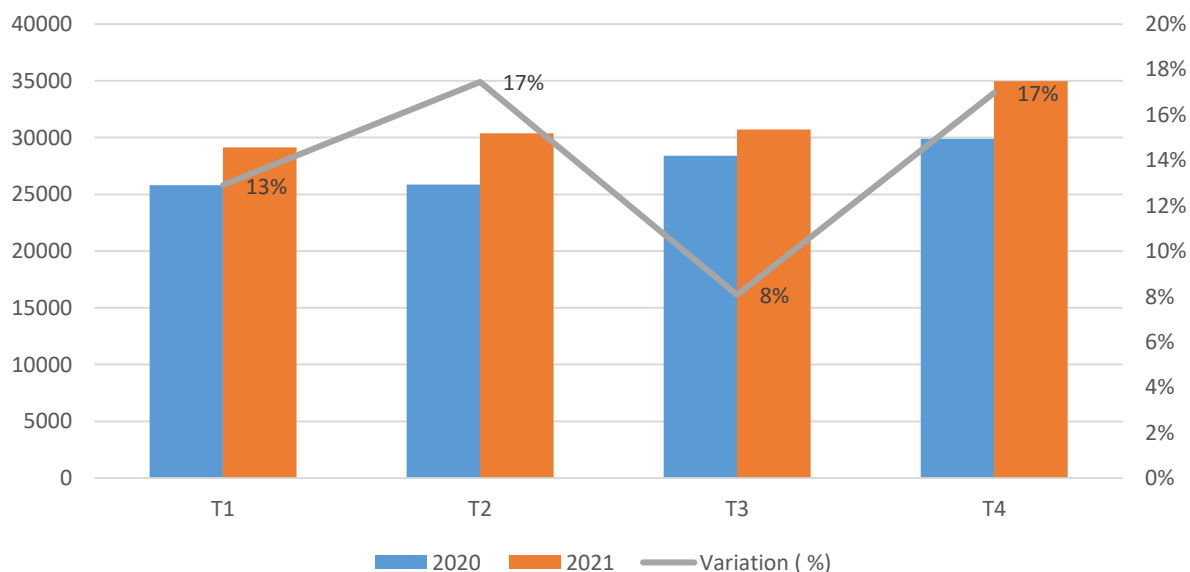
### *Une augmentation de la production de viande bovine*



La production de viande bovine au 4<sup>ème</sup> trimestre 2021 est de 34,9 milles tonnes. Elle a augmenté de 14% par rapport au trimestre précédent, et de 17% par rapport à la même période de l'année précédente.

En 2021, environ 125 milles tonne de viande bovine ont été produite. Cette quantité a augmenté de 14% en comparaison à celle de l'année 2020.

Par ailleurs, il est à noter que la production de viande bovine par trimestre en 2021 demeure supérieure à celle de 2020. Le pic de production en 2021 est enregistré au quatrième trimestre.

**Graphique 3 : Evolution trimestrielle de la production de viande bovine (t) en 2020 et 2021**

Les régions du Centre et du Littoral contribuent à environ 48% à la production totale de viande bovine en 2021, soit 31,2 milles tonnes pour le Centre et 29,1 milles tonnes pour le Littoral. La production de ces deux régions a augmenté de 32% et de 14% par rapport à celle de l'année 2020.

**Tableau 2 : Distribution par région de la production de viande bovine (t) en 2020 et 2021**

Régions	2021					2020	Variation
	T1	T2	T3	T4	Total	Total	2021/2020
Adamaoua	2 369	2 546	2 256	2 404	9 575	8 627	11%
Centre	6 903	7 606	8 107	8 594	31 209	23 694	32%
Est	1 175	1 810	1 790	1 991	6 766	5 820	16%
Extrême-Nord	3 094	2 922	3 000	4 452	13 467	12 304	9%
Littoral	6 972	6 976	6 889	8 320	29 158	25 564	14%
Nord	2 575	2 364	2 410	2 426	9 776	9 732	0%
Nord-Ouest	2 846	2 826	2 800	2 787	11 259	11 281	0%
Ouest	1 561	1 554	1 545	1 646	6 306	6 460	-2%
Sud	579	625	687	992	2 884	2 168	33%
Sud-Ouest	1 071	1 144	1 220	1 361	4 796	4 332	11%
<b>Cameroun</b>	<b>29 145</b>	<b>30 373</b>	<b>30 703</b>	<b>34 974</b>	<b>125 194</b>	<b>109 982</b>	<b>14%</b>

Source : Données administratives et nos calculs

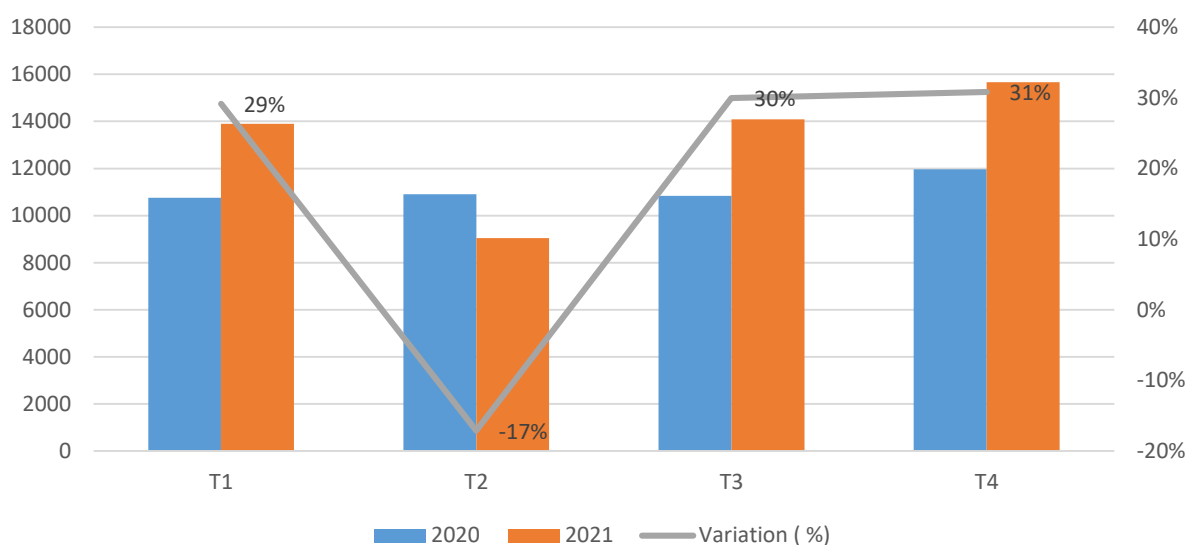
## 1.2. PRODUCTION DE LA VIANDE DE VOLAILLE

### *Hausse de la production*



Au quatrième trimestre 2021, la production de viande de volaille se chiffre à environ 15,6 milles tonnes contre 14 milles tonnes le trimestre précédent et 12 milles tonnes à la même période l'an passé, soit respectivement des augmentations de 11% en glissement trimestriel et de 31% en glissement annuel.

Quant à la production totale de viande de volaille en 2021, elle est estimée à 52,6 milles tonnes, contre 44,4 milles tonnes en 2020, traduisant également une hausse de 18%. Cette conjoncture favorable pourrait être imputable à l'amélioration des circuits d'approvisionnement en poussins chairs et œufs à couver (OAC) chair. En effet, comparativement à l'année 2020, on a observé en 2021, une hausse en volume des importations d'OAC chair et de poussins chair dans les PISV des aéroports internationaux de Douala (38%) et de Yaoundé-Nsimalen (5%).

**Graphique 4 : Evolution trimestrielle de la viande de volailles (t) en 2020 et 2021****Tableau 3 : Distribution par région de la production de viande de volailles (t) en 2020 et 2021**

Régions	2021					2020	Variation
	T1	T2	T3	T4	Total	Total	2021/2020
Adamaoua	206	233	284	335	1 057	575	84%
Centre	3 371	2 880	6 881	6 822	19 954	14 885	34%
Est	80	49	81	83	292	289	1%
Extrême-Nord	518	1 134	1 304	751	3 708	2 958	25%
Littoral	1 969	1 943	1 865	1 915	7 692	8 526	-10%
Nord	216	168	179	242	805	739	9%
Nord-Ouest	381	261	194	238	1 075	1 373	-22%
Ouest	1 628	1 122	1 579	1 775	6 104	6 141	-1%
Sud	425	156	240	545	1 366	3 046	-55%
Sud-Ouest	5 097	1 094	1 480	2 954	10 625	5 942	79%
<b>Cameroun</b>	<b>13 892</b>	<b>9 040</b>	<b>14 087</b>	<b>15 660</b>	<b>52 679</b>	<b>44 471</b>	<b>18%</b>

Source : Données administratives et nos calculs

### 1.3. PRODUCTION DE LA VIANDE PORCINE

#### *Légère hausse de la production...*

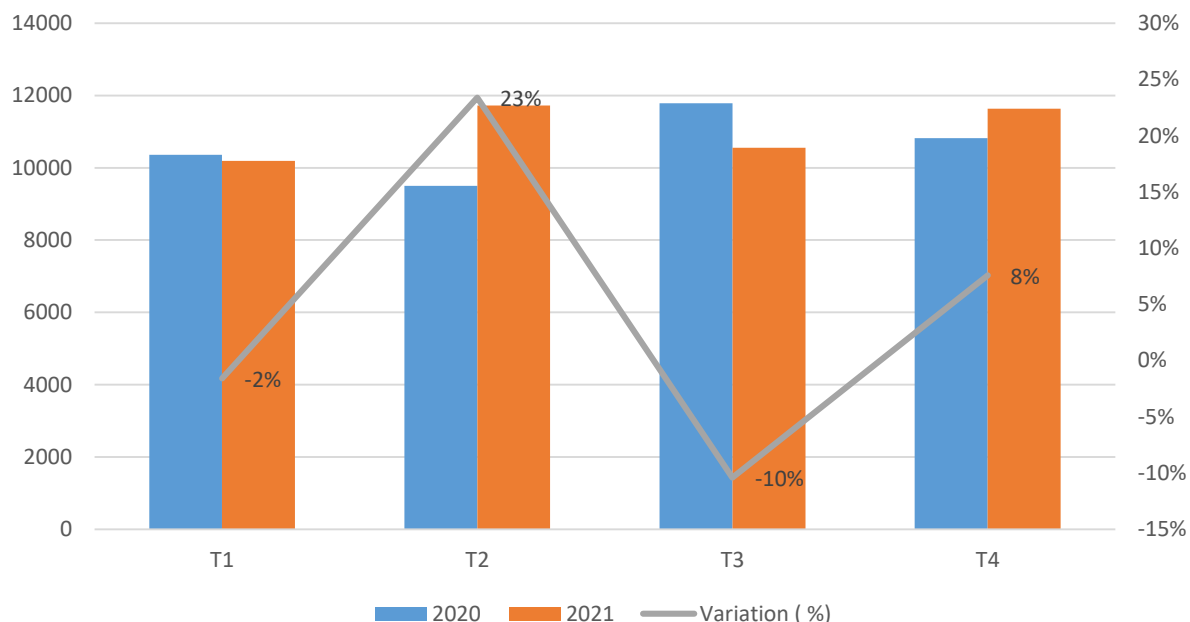


Au quatrième trimestre 2021, la production de viande porcine se situe à 11,6 milles tonnes contre 10,5 milles tonnes au troisième trimestre 2021 et 10,8 milles tonnes au quatrième trimestre 2020, soit des hausses respectives de 10% en glissement trimestriel et de 8% en glissement annuel. S'agissant de la production totale de viande porcine en 2021, elle est chiffrée à 44,1 milles tonnes contre 42,4 milles tonnes en 2020, soit une hausse de 4%.

Cette faible dynamique de la filière porcine comparativement à celles des autres filières viande, pourrait

s'expliquer par la survenue de l'épizootie de la Peste Porcine Africaine, déclarée en juin 2021, dans la Région de l'Ouest qui constitue un bassin de production. En effet, selon l'interprofession des éleveurs de porcs de ladite Région, l'épizootie susmentionnée a provoqué l'abattage de 90 000 porcs en l'espace de trois mois, soit 22,5% du cheptel recensé dans cette partie du Cameroun.

**Graphique 5 : Evolution trimestrielle de la viande porcine (t) en 2020 et 2021**



**Tableau 4 : Distribution par région de la production de viande porcine (t) en 2020 et 2021**

Régions	2021				Total	2020	Variation
	T1	T2	T3	T4		Total	2021/2020
Adamaoua	131	166	171	173	641	541	18%
Centre	1 738	1 913	1 656	1 877	7 184	8 343	-14%
Est	95	133	143	210	581	518	12%
Extrême-Nord	524	565	812	1 972	3 873	2 433	59%
Littoral	1 964	3 009	3 096	1 408	9 477	6 955	36%
Nord	627	723	526	394	2 269	3 739	-39%
Nord-Ouest	3 353	3 285	2 902	2 695	12 234	13 403	-9%
Ouest	1 095	1 185	507	1 862	4 650	3 984	17%
Sud	441	462	444	684	2 030	1 595	27%
Sud-Ouest	225	280	298	363	1 166	949	23%
<b>Cameroun</b>	<b>10 193</b>	<b>11 720</b>	<b>10 554</b>	<b>11 638</b>	<b>44 105</b>	<b>42 459</b>	<b>4%</b>

Source : Données administratives et nos calculs

## 1.4. PRODUCTION DE LA VIANDE CAPRINE

### *Une production de viande caprine légèrement en hausse en 2021*

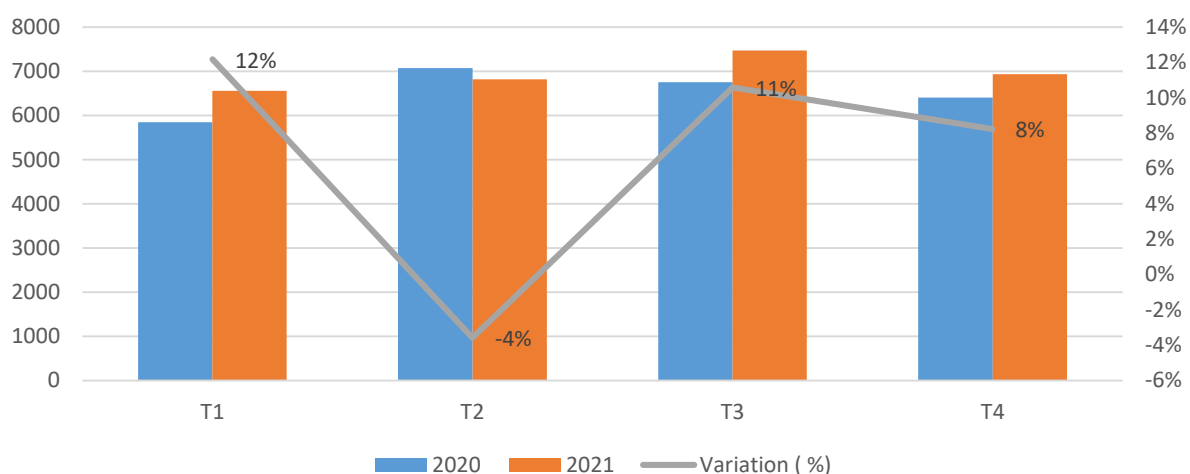


La production de la viande caprine au 4<sup>e</sup> trimestre 2021 est de 6,9 milles tonnes. Cette production est en hausse de 8% par rapport à la même période en 2020. Par contre, elle est en baisse de 7% par rapport au troisième trimestre 2021.

En 2021, la production de la viande caprine est de 27,7 milles tonnes. Elle connaît une hausse de 7% par rapport à 2020, allant d'environ 26,1 milles tonnes en 2020 à environ 27,7 milles tonnes en 2021.

Par ailleurs, le pic de production de viande caprine en 2021 est observé au 3<sup>e</sup> trimestre avec environ 7,5 milles tonnes de viande.

**Graphique 6 : Evolution trimestrielle de la viande caprine (t) en 2020 et 2021**



**Tableau 5 : Distribution par région de la production de viande caprine (t) en 2020 et 2021**

Régions	2021				Total	2020	Variation 2021/2020
	T1	T2	T3	T4		Total	
Adamaoua	444	387	585	418	1 834	1 451	26%
Centre	237	309	496	379	1 421	1 033	38%
Est	84	106	135	130	455	503	-10%
Extrême-Nord	3 492	3 682	3 762	3 772	14 709	14 232	3%
Littoral	395	399	450	322	1 565	1 555	1%
Nord	1 115	1 249	1 233	1 047	4 644	4 721	-2%
Nord-Ouest	248	210	162	155	775	904	-14%
Ouest	362	345	521	427	1 655	1 048	58%
Sud	41	43	57	196	337	218	55%
Sud-Ouest	142	89	68	88	387	417	-7%
<b>Cameroun</b>	<b>6 560</b>	<b>6 819</b>	<b>7 469</b>	<b>6 935</b>	<b>27 783</b>	<b>26 082</b>	<b>7%</b>

Source : Données administratives et nos calculs

## 1.5. PRODUCTION DE LA VIANDE OVINE

### *Une production de viande ovine en hausse en 2021*

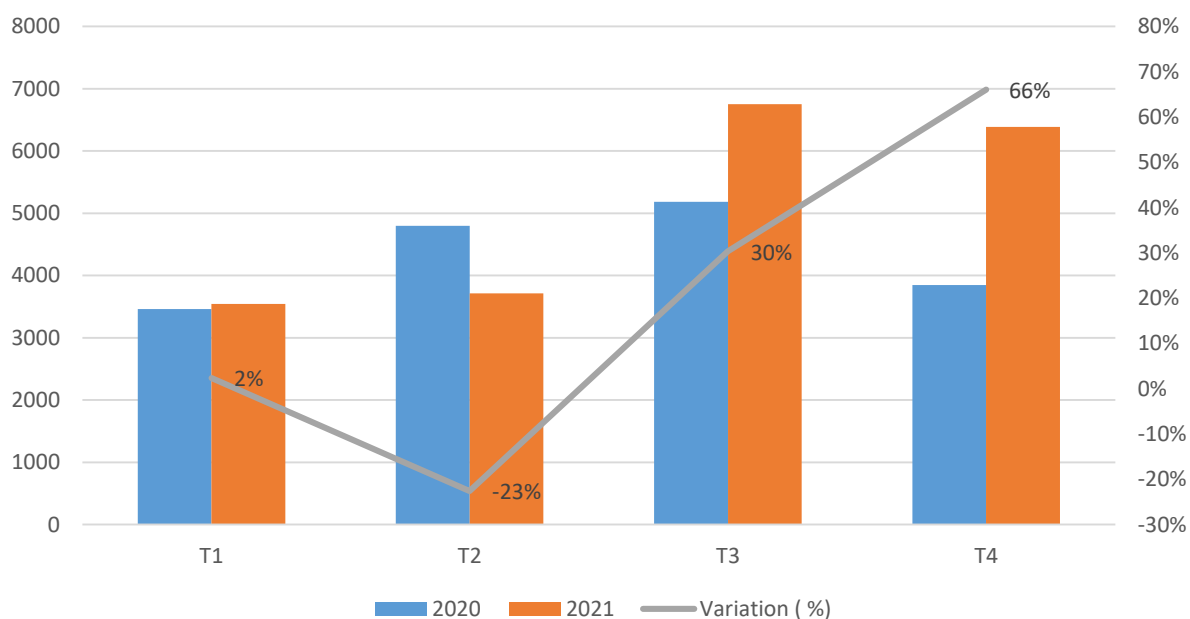


La production de la viande ovine au 4<sup>ème</sup> trimestre 2021 est de 6,3 milles tonnes. Elle enregistre une baisse de 5% par rapport au trimestre précédent. Par contre, elle augmente de 66% par rapport à la même période en 2020.

Pour l'année 2021, 20,4 milles tonnes de viande ovine ont été produites. Cette quantité a augmenté de 18% par rapport à celle de 2020 estimée à 17,3 milles tonnes. Le relâchement des mesures barrières contre la Covid-19 en 2021 pourrait être à l'origine de cette hausse.

La production de viande ovine par trimestre en 2021 demeure supérieure à celle de 2020. Le pic de production demeure au 3<sup>e</sup> trimestre indépendamment de l'année. Ceci pourrait s'expliquer par le fait que ce trimestre correspond à la période de célébration de la fête de la tabaski.

**Graphique 7 : Evolution trimestrielle de la viande ovine (t) en 2020 et 2021**





**Tableau 6 : Distribution par région de la production de viande ovine (t) en 2020 et 2021**

Régions	2021				Total	2020	Variation 2021/2020
	T1	T2	T3	T4		Total	
Adamaoua	334	301	1 222	333	2 191	2 125	3%
Centre	213	265	936	347	1 761	1 188	48%
Est	55	96	546	97	793	868	-9%
Extrême-Nord	1 624	1 635	1 907	4 256	9 421	7 260	30%
Littoral	501	501	559	410	1 971	1 996	-1%
Nord	455	527	1 129	457	2 568	2 354	9%
Nord-Ouest	109	97	96	79	381	471	-19%
Ouest	196	197	231	210	835	666	25%
Sud	48	48	72	166	334	316	6%
Sud-Ouest	8	45	56	33	142	43	232%
<b>Cameroun</b>	<b>3 544</b>	<b>3 712</b>	<b>6 753</b>	<b>6 387</b>	<b>20 397</b>	<b>17 287</b>	<b>18%</b>

Source : Données administratives et nos calculs

## 2. PRODUCTION DES ŒUFS DE TABLE

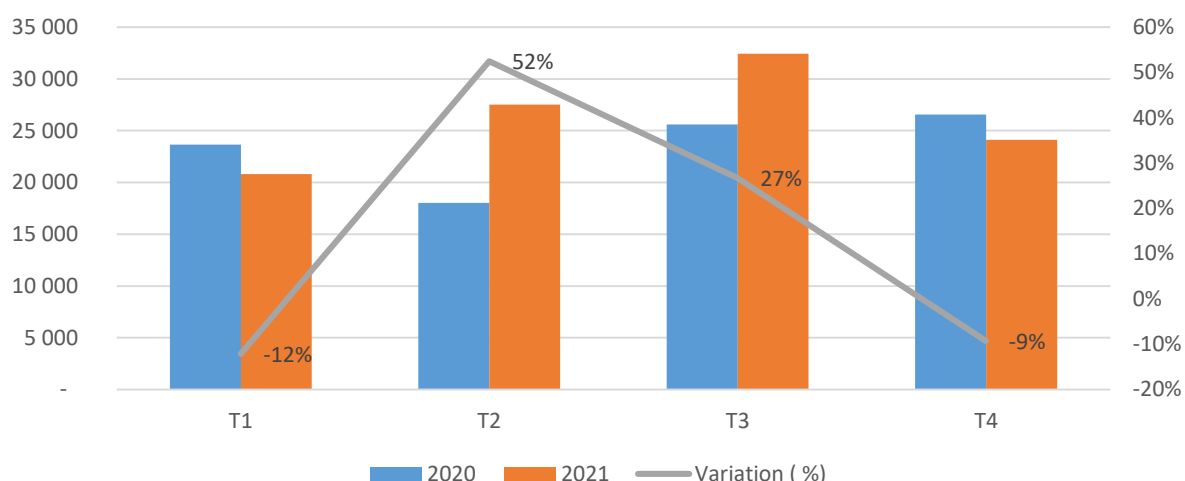
### *Ralentissement de la hausse de la production ...*



La production d'œufs de table est de 24,1 milles tonnes au quatrième trimestre 2021, contre 32,4 milles tonnes au trimestre précédent et 26,5 milles tonnes à la même période en 2020, soit respectivement des baisses de 29% en glissement trimestriel et de 9% en glissement annuel. Cette baisse de la production pourrait être attribuée aux difficultés d'approvisionnements dans les délais en œufs à couver ponte ou poussins ponte par les producteurs. En effet, dans le bassin de production que constitue la Région de l'Ouest, on a observé la réforme de plusieurs pondeuses au quatrième trimestre 2021. Par ailleurs, d'autres

pondeuses acquissent au niveau des fermes n'étaient pas encore entrées en pontes.

Quant à la production totale d'œufs de table, elle est passée de 93, 8 milles tonnes en 2020 à 105 milles tonnes en 2021, soit une hausse de 12%.

**Graphique 8 : Evolution trimestrielle de la production d'œufs de table (t) en 2020 et 2021****Tableau 7 : Distribution par région de la production d'œufs de table (t) en 2020 et 2021**

Régions	2021				Total	2020	Variation 2021/2020
	T1	T2	T3	T4		Total	
Adamaoua	396	460	540	522	1 918	1 565	23%
Centre	1 429	2 396	156	156	4 136	8 249	-50%
Est	736	876	659	757	3 030	3 520	-14%
Extrême-Nord	1	2	12	17	32	54	-41%
Littoral	909	1 010	1 208	933	4 059	3 115	30%
Nord	4	0	0	16	20	27	-24%
Nord-Ouest	1 222	1 196	1 195	1 169	4 782	4 731	1%
Ouest	15 493	21 020	28 068	19 958	84 538	68 504	23%
Sud	73	73	73	73	293	638	-54%
Sud-Ouest	541	474	520	503	2 038	3 473	-41%
<b>Cameroun</b>	<b>20 804</b>	<b>27 508</b>	<b>32 431</b>	<b>24 103</b>	<b>104 846</b>	<b>93 875</b>	<b>12%</b>

Source : Données administratives et nos calculs

### 3. PRODUCTION DE LAIT

#### *Baisse de la production laitière*

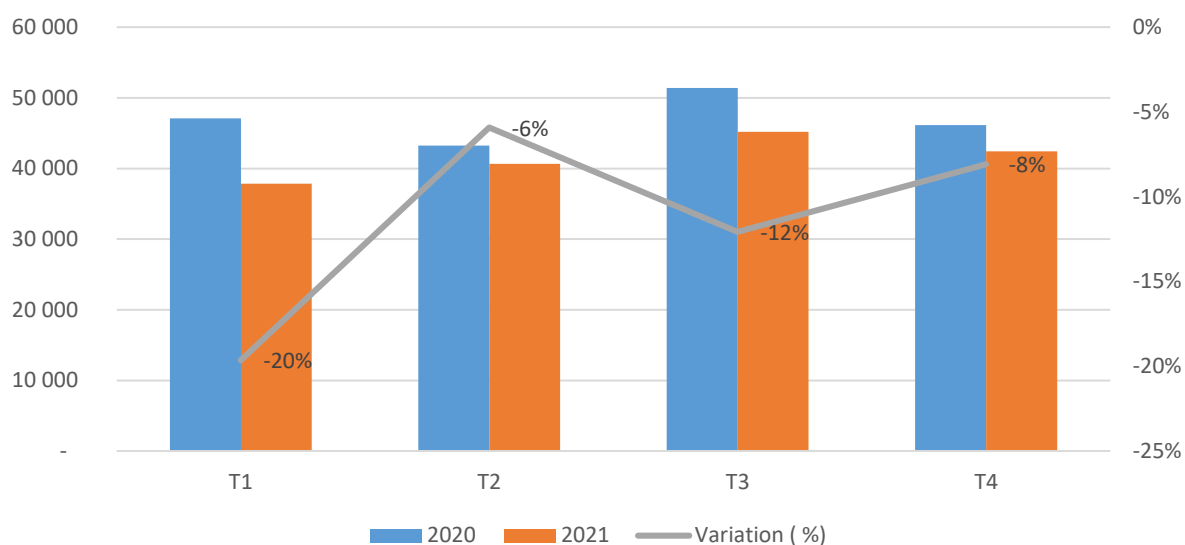


La production de lait au 4<sup>ème</sup> trimestre 2021 est de 42,4 milles tonnes. Cette production baisse de 6% par rapport au trimestre précédent et de 8% par rapport au 4<sup>ème</sup> trimestre 2020.

En 2021, environ 166 milles tonnes de lait ont été produits. Cette production baisse de 12% par rapport à celle de 2020.

Peu importe le trimestre, la production trimestrielle de lait en 2021 est demeurée inférieure à celle de 2020. Le pic de production pour les deux années est enregistré au 3<sup>ème</sup> trimestre.



**Graphique 9 : Evolution trimestrielle de la production de lait (t) en 2020 et 2021****Tableau 8 : Distribution par région de la production de lait (t) en 2020 et 2021**

Régions	2021				Total	2020	Variation 2021/2020
	T1	T2	T3	T4		Total	
Adamaoua	8 630	11 090	10 945	9 529	40 194	52 665	-24%
Centre	662	652	1 149	1 380	3 844	2 381	61%
Est	1 356	1 315	1 634	1 967	6 271	5 541	13%
Extrême-Nord	3 203	2 966	5 471	3 680	15 320	18 425	-17%
Littoral	211	219	205	202	837	835	0%
Nord	1 196	1 477	2 489	2 662	7 824	4 978	57%
Nord-Ouest	21 487	21 527	21 531	21 505	86 050	97 356	-12%
Ouest	1 094	1 416	1 718	1 417	5 646	5 653	0%
Sud	0	0	0	0	0	0	0%
Sud-Ouest	19	11	51	66	147	39	282%
<b>Cameroun</b>	<b>37 859</b>	<b>40 674</b>	<b>45 192</b>	<b>42 408</b>	<b>166 132</b>	<b>187 873</b>	<b>-12%</b>

Source : Données administratives et nos calculs

## 4. PRODUCTION DE MIEL

### *Légère augmentation de la production de miel*

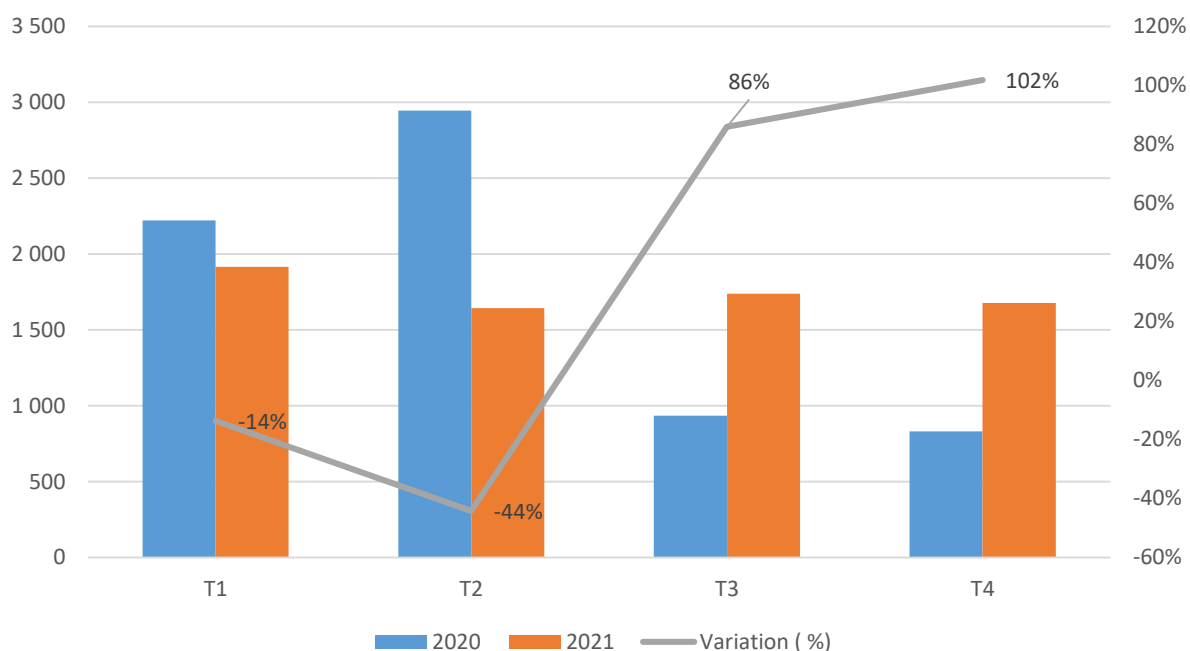


La production de miel au 4<sup>ème</sup> trimestre 2021 est de 1,6 milles tonnes. Cette production baisse de 3% par rapport au trimestre précédent. Par contre, elle enregistre une augmentation de 102% par rapport au 4<sup>ème</sup> trimestre 2020.

En 2021, 6,9 milles tonnes de miel ont été produits. Cette quantité a légèrement augmenté par rapport à celle de 2020, quittant ainsi de 6 932 tonnes en 2020 à 6 976 tonnes en 2021.

L'évolution trimestrielle de la production de miel nous montre que la production des deux premiers trimestres de 2021 a été inférieure à celle de 2020. Par contre, la tendance inverse a été observée pour le 3<sup>ème</sup> et 4<sup>ème</sup> trimestre 2021. Au courant de l'année 2021, la plus grande production a été enregistré au 1<sup>er</sup> trimestre avec 1,9 milles tonnes.

**Graphique 10 : Evolution trimestrielle de la production de miel (t) en 2020 et 2021**



**Tableau 9 : Distribution par région de la production de miel (t) en 2020 et 2021**

Régions	2021				Total	2020	Variation 2021/2020
	T1	T2	T3	T4		Total	
Adamaoua	509	701	525	284	2 019	1 856	9%
Centre	1 106	547	924	1 105	3 682	3 881	-5%
Est	5	2	1	1	8	4	91%
Extrême-Nord	0	0	2	0	2	0	917%
Littoral	2	6	1	1	10	5	102%
Nord	8	3	1	2	15	7	108%
Nord-Ouest	258	346	259	259	1 123	1 079	4%
Ouest	24	33	20	21	99	84	18%
Sud	2	3	3	4	12	8	57%
Sud-Ouest	2	2	2	1	6	8	-20%
<b>Cameroun</b>	<b>1 916</b>	<b>1 643</b>	<b>1 739</b>	<b>1 678</b>	<b>6 976</b>	<b>6 932</b>	<b>1%</b>

Source : Données administratives et nos calculs

## 5. PRODUCTION HALIEUTIQUE

### *Une augmentation de la production halieutique*



Au courant du quatrième trimestre 2021, la production halieutique a doublé comparativement au trimestre précédent, passant de 36,2 milles tonnes à 72,5 milles tonnes. Cette forte hausse est principalement portée par la production de pêche artisanale maritime qui est passée de 62,5 milles tonnes au troisième trimestre à 179,3 milles tonnes au quatrième trimestre 2021. L'observation de la production halieutique sur la même période en 2020 nous montre une augmentation de 13%.

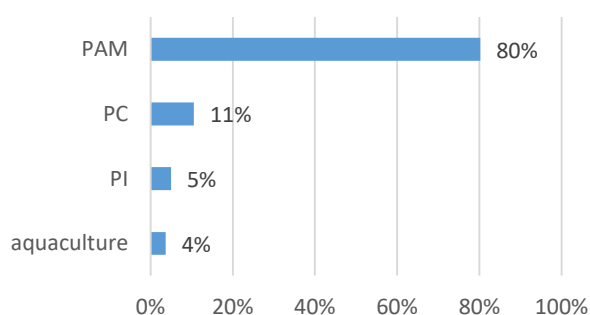
Au courant de l'année 2021, la production halieutique a connu une légère hausse de 4% comparativement à celle de 2020, passant de 214,7 milles tonnes à 223,4 milles tonnes.

**Tableau 10 : Evolution trimestrielle de la production halieutique (t) en 2020 et 2021**

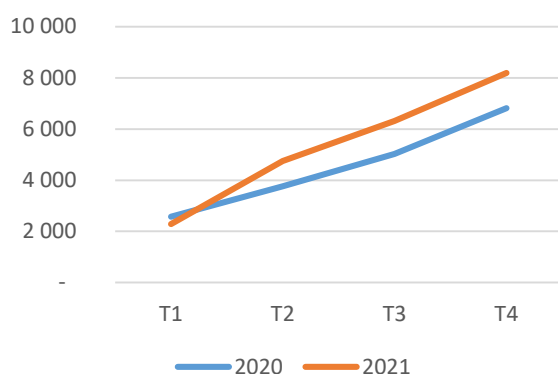
Type de production	2020			2021			Variation			
	Annuel	T4 (a)	T1 (b)	T2 (c)	T3 (d)	T4 (e)	Annuel	(e) / (d)	(e) / (a)	2021 / 2020
Aquaculture	6 817	1 786	2 292	2 459	1 564	1 878	8 192	20%	5%	20%
PAM	169 912	55 413	38 065	50 785	27 939	62 533	179 322	124%	13%	6%
PC	27 226	3 952	8 239	6 779	3 907	4 688	23 613	20%	19%	-13%
PI	10 829	3 146	3 797	2 186	2 814	3 496	12 293	24%	11%	14%
<b>Total</b>	<b>214 784</b>	<b>64 297</b>	<b>52 393</b>	<b>62 209</b>	<b>36 223</b>	<b>72 595</b>	<b>223 420</b>	<b>100%</b>	<b>13%</b>	<b>4%</b>

Source : Données administratives et nos calculs

**Graphique 11 : Répartition de la production halieutique par spéculation en 2021**



Au courant de l'année 2021, la production halieutique a été principalement dominée par la pêche artisanale maritime qui représente 80 % de la production totale. Elle est suivie de la pêche continentale qui représente 11%, puis la pêche industrielle qui représente 5% et l'aquaculture représentant respectivement 4% de la production halieutique totale.

**Graphique 12 : Evolution cumulée trimestrielle de la production aquacole (t) en 2020 et 2021**

La production aquacole a connu une hausse en 2021 comparée à 2020, quittant ainsi de 6,8 milles tonnes à 8,1 milles tonnes. L'évolution cumulée trimestrielle nous montre qu'à partir du 2<sup>ème</sup> trimestre 2021, la production a pris l'ascendant sur celle de 2020. Cette progression positive de la production aquacole en 2021 pourrait s'expliquer par l'intensification des différentes mesures incitatives prises dans le secteur et à l'introduction des technologies innovantes (bac hors sol, production des alevins et de l'aliment de qualité...).

**Tableau 11 : Distribution par région de la production halieutique (t) en 2020 et 2021**

Régions	2021				Total	2020	Variation 2021/2020
	T1	T2	T3	T4		Total	
Adamaoua	314	728	17	472	1 530	1 364	12%
Centre	380	289	230	459	1 358	1 742	-22%
Est	450	442	1 411	332	2 635	2 438	8%
Extrême-Nord	405	477	192	407	1 481	1 450	2%
Littoral	14 391	17 974	14 520	25 372	72 257	62 256	16%
Nord	4 610	2 762	108	752	8 232	9 586	-14%
Nord-Ouest	2 067	2 133	2 138	2 072	8 410	12 334	-32%
Ouest	1 345	895	198	338	2 775	1 488	86%
Sud	4 793	5 908	6 823	10 488	28 011	26 296	7%
Sud-Ouest	23 640	30 602	10 586	31 902	96 730	95 830	1%
<b>Cameroun</b>	<b>52 393</b>	<b>62 209</b>	<b>36 223</b>	<b>72 595</b>	<b>223 420</b>	<b>214 784</b>	<b>4%</b>

Source : Données administratives et nos calculs

## 6. IMPORTATION DES PRODUIT EPIAH

### *Hausse des importations par rapport au troisième trimestre 2021*

Au quatrième trimestre 2021, les importations du sous-secteur EPIAH sont de 56,9 milles tonnes pour une valeur de 46 milliards de FCFA. Cette valeur des importations connaît une hausse de 37% par rapport à la même période en 2020 où elle était de 29,4 milliards de FCFA pour 41,7 milles tonnes. On enregistre en glissement annuel une hausse générale des importations de tous les types de produits sauf pour les « animaux vivants » et « autres produits animaux » qui ont respectivement baissé de 25% et 29%. Comparativement au 3<sup>e</sup> trimestre 2021, on note aussi une hausse de 44% du niveau des importations. En effet, les importations de « poissons de mer congelés », et de « viandes et abats comestibles » ont augmenté respectivement de 59% et de 30%. On note par contre une baisse de 19% des importations de lait en poudre ou concentré.

En 2021, les importations des produits EPIAH baisse de 10% par rapport à l'année 2020, quittant ainsi de 228,7 milles tonnes pour une valeur de 181.71 milliards de FCFA en 2020 à 206,1 milles tonnes pour une valeur de 42,8 milliards de FCFA en 2021.

**Tableau 12 : Importation en volume (t) des produits EPIAH en 2021**

Type de produit	2020		2021				Variation			
	Annuel	T4 (a)	T1 (b)	T2 (c)	T3 (d)	T4 (e)	Annuel	(e) / (d)	(e) / (a)	2021/ 2020
Animaux vivants	1 975	1 074	1 523	760	1 146	808	4 237	-29%	-25%	115%
vian­des et abats comestibles	613	168	72	184	167	217	640	30%	29%	4%
poissons et crustacés	201 668	37 261	55 257	41 945	32 154	50 959	180 315	58%	37%	-11%
<i>poissons de mer congelés*</i>	201 182	37 169	55 076	41 831	32 027	50 897	179 831	59%	37%	-11%
lait et dérivés, œufs, miel	24 443	3 211	3 618	6 428	5 966	4 971	20 983	-17%	55%	-14%
<i>lait en poudre ou concentré**</i>	21 491	2 486	3 338	5 576	5 213	4 232	18 359	-19%	70%	-15%
autres produits animaux	27	6	2	3	7	5	17	-29%	-17%	-37%
<b>Animaux et produits du règne animal</b>	<b>228 726</b>	<b>41 720</b>	<b>60 472</b>	<b>49 320</b>	<b>39 440</b>	<b>56 960</b>	<b>206 192</b>	<b>44%</b>	<b>37%</b>	<b>-10%</b>

Source : Nos soins à partir des données de la Direction Générale des Douanes

On note au quatrième trimestre 2021, une hausse en valeur des importations des produits EPIAH passant de 35,5 milliards de FCFA au troisième trimestre à 57,6 milliards de FCFA au quatrième trimestre 2021. Elle se justifierait par la hausse des valeurs des importations de tous les produits en dehors de celle des animaux vivants.

**Tableau 13 : Importation en valeur (millions de FCFA) des produits EPIAH en 2021**

Type de produit	T1	T2	T3	T4	Total
Animaux vivants	393	524	911	665	393
Vian­des et abats comestibles	115	179	180	241	115
Poissons et crustacés	36561	27498	24975	45942	36561
<i>Poissons de mer congelés</i>	36266	27313	24773	45766	36266
Lait et dérivés ; œufs ; miel	5745	12525	9515	10798	5745
<i>Lait en poudre ou concentré</i>	5136	11008	7836	8840	5136
Autres produits animaux	3,6	5,5	14,4	17,9	3,6
<b>Animaux et produits du règne animal</b>	<b>42819</b>	<b>40733</b>	<b>35597</b>	<b>57665</b>	<b>42819</b>

Source : Nos soins à partir des données de la Direction Générale des Douanes

Il ressort du tableau ci-dessous que les Pays-Bas, la Mauritanie et l'Uruguay fournissent plus de 70% de poissons importés par le Cameroun.

**Tableau 14 : Principaux fournisseurs de poissons en 2021**

Pays	Quantité (t)	Valeur (millions de FCFA)	Pays	Quantité (t)	Valeur (millions de FCFA)
Pays-Bas	24 491	22 819,4	Inde	1 555	966,5
Mauritanie	7 237	7 530,7	Maroc	1 163	814,3
Uruguay	12 069	4 507,0	Chine	573	524,7
Angola	6 802	3 118,4	Russie	881	401,9
Sénégal	2 393	1 556,3	Chili	454	379,6
Espagne	1 478	1 528,8	Nouvelle Zélande	265	282,6
Argentine	998	1 089,1	Allemagne	194	246,7
Source : Nos soins à partir des données de la douane et du PAD			<b>Total</b>	<b>60 554</b>	<b>45 766</b>

## ENCADRE METHODOLOGIQUE

Les données présentées dans cette note sont issues des compilations des statistiques mensuelles fournies par les délégations régionales, elles même tributaires des délégations départementales et ainsi de suite jusqu'aux centres zootechniques. Les données compilées en l'état ne correspondent qu'à une partie de la production. Ainsi, des coefficients de correction sont utilisés pour approximer la production réelle du sous-secteur. Le MINEPIA a réalisé en 2016 une enquête qui a permis d'estimer la production des principaux produits dérivés de l'élevage. A partir de ces données, des coefficients de correction ont été calculés et ceux-ci sont appliqués aux données de production captées par les délégations régionales pour estimer la production réelle de l'élevage au niveau national pour différents produits.

Les coefficients de correction  $\alpha_i$  pour le produit  $i$  ont été obtenus à partir de l'enquête relative aux abattages, à la production des poussins d'un jour, du lait et du miel comme suit :

$\alpha_i = \frac{P_{DR2016}}{P_{E2016}}$  où  $P_{DR2016}$  est la production issue des compilations des statistiques régionales en 2016 et  $P_{E2016}$  la production issue de l'Enquête de 2016.

En faisant l'hypothèse que le taux de sous-évaluation de la production par les délégations régionales est stable à court et moyen terme, l'on peut à partir des compilations des statistiques issues des délégations régionales à une date  $t$  ( $P_{DRt,i}$ ), obtenir la production réelle  $P_{t,i}$  par la relation  $P_{t,i} = \frac{P_{DRt,i}}{\alpha_i}$ .

Les statistiques de production de poisson fumé sortant du site de Matta barrage ont pu être obtenues pour l'année 2013. Ces statistiques permettent d'estimer la production de la pêche de Matta barrage à 4 906 tonnes pour l'année 2013. Les statistiques reçues mensuellement de la Région estiment à 400 tonnes cette production annuelle, ce qui permet d'estimer le coefficient de correction des données à 400/4906, soit 8,15%. Ainsi, seules 8,15% de la production de la pêche continentale est captée par les services techniques du MINEPIA. En faisant l'hypothèse que ce taux reflète la réalité au niveau national et en l'absence de meilleurs estimateurs du taux de sous-évaluation, l'on retient ce coefficient. Pour la pêche maritime industrielle, les études et dire d'expert restent utilisés, soit 75%. En ce qui concerne la pêche maritime artisanale, le système ARTFISH développé par la FAO est utilisé pour le suivi statistique des pêcheries artisanales ainsi les données sur les captures et l'effort de pêche sont relevées, par échantillonnage, dans des sites de débarquement sélectionnés. On obtient ainsi un coefficient de correction de 23,6%.

## **Equipe de réalisation**

---

### **Supervision générale**

Dr. TAIGA, Ministre de l'Élevage, des Pêches et des Industries Animales

### **Coordination générale**

M. JAJI MANU GIDADO, Secrétaire Général du Ministère de l'Élevage, des Pêches et des Industries Animales

### **Supervision Technique**

Dr KEMGANG Henry Serge, Chef de la Division des Etudes, de la Planification, de la Coopération et des Statistiques

### **Coordination Technique**

M. DJIENOUASSI Sébastien, Chef de la Cellule des Enquêtes et des Statistiques

### **Equipe de rédaction**

- M. DJIENOUASSI Sébastien, CES
- M. GUEUKAM Ghislain Marius, CEA1/CES
- Mme. YOUBI Aristide Bertille, CEA1/CEP
- M. CHEUMETOU Jules Merlin, CEA2/CES
- Mme. MAKOUAT MOUNKAMBOU Khadidja, CEA3/CES
- Mme TEFANG Merline Michou CEA3/CC
- M. MOLO NDZIE Gabriel Hermann Joël CEA4/CES
- Mme. TEKOH Lokady Endam CA/CES
- Mme NSANG Florence CA/CES
- M. SAHA Ferdinand CA/CEP
- Dr. NECDEM TSAFACK Boris CA/CC
- Mme. DJEPI TOUNKAP Josiane Fanny, CA/CES

### **Infographie**

- M. SALLA BAMELA, Cadre/CELCOM



Ministère de l’Elevage, des Pêches et des Industries Animales

Yaoundé-Cameroun

Tel: (237) 222 310 736

[www.minepia.cm](http://www.minepia.cm)

Une publication de la

Division des Etudes, de la Planification, de la Coopération et des  
Statistiques

DEPCS, mars 2022