

REPUBLIQUE DU
CAMEROUN
Paix – Travail – Patrie

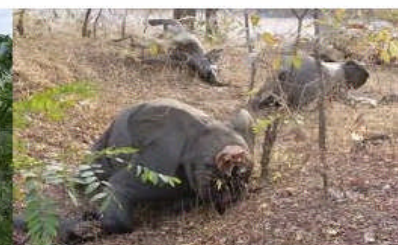


REPUBLIC OF CAMEROON
Peace – Work – Fatherland

ATLAS DES STATISTIQUES DE L'ENVIRONNEMENT



*Indicateurs statistiques pour le suivi des
Ressources naturelles et l'environnement*



Institut National de la Statistique
B P. 134 Yaoundé
Tél. : (237) 222 220 445 / 222 233 721
Fax : (237) 222 232 437
Site : www.statistics-cameroon.org

Décembre 2016

SOMMAIRE

SOMMAIRE.....	2
SIGLES ET ABREVIATIONS.....	3
AVANT PROPOS.....	4
QUELQUES INDICATEURS CLÉS DES OMD, ODD ET DSCE.....	6
INTRODUCTION.....	7
CHAPITRE 1 : POPULATION ET ENVIRONNEMENT.....	9
CHAPITRE 2 : EAU ET ENERGIE.....	17
CHAPITRE 3: DECHETS ET ASSAINISSEMENTS.....	40
CHAPITRE 4 : HABITAT ET CADRE DE VIE.....	55
CHAPITRE 5 : FORETS ET FAUNE.....	63
CHAPITRE 6: ENVIRONNEMENT MARIN ET COTIER.....	79
CHAPITRE 7: AGRICULTURE, ELEVAGE ET AUTRES UTILISATIONS DES TERRES.....	100
CHAPITRE 8: POLLUTION ET NUISANCES.....	121
CHAPITRE 9: BIODIVERSITÉ.....	137
CHAPITRE 10: RISQUES ET CATASTROPHES.....	152
CHAPITRE 11 : CHANGEMENT CLIMATIQUE ET DÉSERTIFICATION.....	164
ANNEXE : COMITÉ DE RÉDACTION.....	183

Institut National de la Statistique. Atlas des Statistiques de l'environnement, 2016. Yaoundé, Cameroun.

SIGLES ET ABREVIATIONS

ANAFOR	: Agence Nationale d'Appui au développement Forestier
ARSEL	: Agence de Régulation du Secteur de l'Electricité Cameroun
BUCREP	: Bureau Central du Recensement et des Etudes de Population
CDE	: Camerounaise des Eaux
CIRAD	: Centre International pour la recherché agricole
CRH	: Centre des Ressources Hydrologiques
CWCS	: Cameroon Wildlife Conservation Society
DMN	: Direction de la Météorologie National
DPC	: Direction de la protection Civile
DSCE	: Document de Stratégie pour la Croissance et l'Emploi
ECAM	: Enquête Camerounaise Auprès des Ménages
EDS	: Enquête Démographique et de Santé
EDS-MICS	: Enquête Démographique et de Santé, et à Indicateurs Multiples
EESI	: Enquête sur l'Emploi et le Secteur Informel
ENEO	: Energy of Cameroon
FAO	: Organisation des Nations Unies pour l'Agriculture et l'Alimentation
FRA	: Évaluation des ressources forestières mondiales
HYSACAM	: Hygiène et Salubrité du Cameroun
INC	: Institut National de la Cartographie
INS	: Institut National de la Statistique
IRAD	: Institut de Recherche Agricole pour le Développement
IRD	: Institut de Recherche pour le Développement
MICS	: Multiples Indicators Cluster's Survey
MINADER	: Ministère de l'Agriculture et du Développement Rural
MINADT	: Ministère de l'Administration Territoriale et de la Décentralisation
MINEE	: Ministère de l'Énergie et de l'Eau
MINEPAT	: Ministère de l'Économie, de la Planification et de l'Aménagement du Territoire
MINEPDED	: Ministère de l'Environnement de la Protection de la Nature et du Développement Durable
MINEPIA	: Ministère de l'Élevage, des Pêches et des Industries Animales
MINFOF	: Ministère des Forêts et de la Faune
MINT	: Ministère des Transports
ODD	: Objectifs de Développement Durable
OMD	: Objectifs du Millénaire pour le Développement
ORSTOM	: Office de la Recherche Scientifique et Technique Outre-mer
PAN/LCD	: Plan d'Action National de lutte Contre la Désertification
PFNL	: Produits forestiers non-ligneux
PIB	: Produit Intérieur Brut
PNUD	: Programme des Nations Unies pour le Développement
PNUE	: Programme des Nations Unies pour l'Environnement
PSFE	: Programme Sectoriel Forêt Environnement
REDD+	: Réduction des émissions issues de la déforestation et de la dégradation forestière, + = Gestion Durable des Forêts, Conservation de la Biodiversité et Accroissement des stocks de carbone
RGE	: Recensement général des Entreprises
RGPH	: Recensement Général de la Population et de l'Habitat
SNADDT	: Schéma National d'Aménagement et de Développement Durable du Territoire
SNH	: Société Nationale des Hydrocarbures
SNV	: Organisation Néerlandaise de Développement
UFA	: Unités forestières d'aménagement
UICN	: Union internationale pour la conservation de la nature
UNEP	: United Nations Environment Programme
ZEE	: Zone Economique Exclusive
ZIC	: Zone d'Intérêt Cynégétique
ZICGC	: Zone d'Intérêt Cynégétique à Gestion Communautaire

AVANT PROPOS

Depuis le Sommet de Rio de Janeiro de 1992 baptisée Sommet de la terre à la conférence des parties sur le climat de Paris, dite « COP21 » de 2015, en passant par la Conférence des Nations Unies sur le développement durable de 2012 (Rio+20), un constat global s'est dégagé à savoir, l'amenuisement progressif des ressources naturelles mobilisables. La principale cause reconnue est le développement effréné industriel, urbain et agricole auquel s'ajoute une forte croissance démographique galopante dans certaines régions du monde qui induit à son tour une augmentation sans cesse des besoins en ressources naturelles. La combinaison de tous ces facteurs a un impact négatif et grandissant sur l'environnement et est à l'origine des changements climatiques.

Des conventions internationales relatives à ces différentes préoccupations ont été élaborées et signées par les pays qui se sont engagés à participer activement à leur mise en œuvre. Pour évaluer la mise en œuvre des celles-ci, la Division des Statistiques des Nations Unies a développé en 2013 un cadre conceptuel pour le développement des statistiques sur l'environnement et les changements climatiques.

Le Cameroun ayant très tôt intégré ces préoccupations dans ses stratégies de développement, à l'instar de celle déclinée dans le Document de Stratégie pour la Croissance et l'Emploi (DSCE), se joint aux autres pays pour marquer de ce fait une réelle volonté à apporter des réponses appropriées aux problématiques liées au développement durable. C'est dans cette optique qu'il a signé et ratifié les différentes conventions internationales résultant du Sommet de Rio susmentionné. Un cadre institutionnel a été mis en place, par le réaménagement des organigrammes des institutions telles que l'Institut National de la Statistique et le Ministère de l'Environnement, de la protection de la nature et du Développement Durable, y compris la création de l'Observatoire National sur les Changements Climatiques (ONACC).

Un fois le cadre institutionnel et les structures d'intervention mis en place, le besoin de disposer des données statistiques appropriées pour l'appréciation du niveau d'atteinte des objectifs fixés se précise. Le système statistique national doit pouvoir répondre à une demande statistique sans cesse croissante, surtout liée à la réalisation des Objectifs de Développement Durable (ODD) adoptés par les Nations Unies en 2015.

Pour répondre à la demande, le Cameroun s'est doté d'une stratégie pour le développement de la statistique, couvrant la période 2016-2020 et intégrant la production des indicateurs pour le suivi/évaluation des ODD. Le rapport national sur la situation de référence sera produit en 2017. Au plan interne, l'INS a créé dans son organigramme en 2009 une Cellule de la Cartographie et des Statistiques de l'Environnement, il s'est engagé dans la mise en place d'un dispositif des statistiques pour le suivi de l'environnement qui comprendra à terme, une base de données sur les statistiques de l'environnement et les changements climatiques. Par ailleurs, cette unité produira de manière périodique un Atlas sur les statistiques environnementales, dont le présent document constitue la toute première édition.

L'élaboration de cet Atlas tient compte des préoccupations développées dans le cadre conceptuel susmentionné ; les prochaines éditions mettront l'accent aussi bien sur ce cadre que sur les indicateurs des ODD.

Les indicateurs et informations contenus dans cet Atlas proviennent des bases de données disponibles à l'INS auxquelles s'ajoute une collecte de données secondaires auprès d'autres administrations et institutions.

Cet Atlas est conçu pour éclairer le choix des politiques publiques dans les domaines concernés, aider la planification du développement et la priorisation des projets et

programmes. En somme, il est conçu pour être un document de référence pour le suivi et évaluation des ODD liés à l'environnement et changements climatiques.

L'équipe de l'Institut National de la Statistique remercie toutes les administrations et institutions publiques et les acteurs du secteur privé et de la société civile qui ont participé, à travers la fourniture des informations, à la confection et à la publication du présent Atlas.

Toutes les suggestions pour l'amélioration des prochaines éditions seront fort appréciées.

le Directeur Général

QUELQUES INDICATEURS CLÉS DES OMD, ODD ET DSCE

Atlas des statistiques de l'environnement et Indicateurs clés pour le suivi des OMD, ODD, DSCE, ETC.

Indicateurs	Valeurs par année			Source	
	Année	2001	2007		2014
Proportion de la population vivant en dessous du seuil de pauvreté (National)		40,2	39,9	37,5	INS: ECAM 2-3-4
Proportion de la population vivant en dessous du seuil de pauvreté (Rurale)		52,1	55,0	55,7	
Proportion de la population vivant en dessous du seuil de pauvreté (Urbaine)		17,9	12,2	8,8	
Proportion (en %) de la population ayant accès à une eau potable de boisson (National)		40,7	36,6	36,4	
Proportion (en %) de la population ayant accès à une eau potable de boisson (Rurale)		18,7	15,1	17,8	
Proportion (en %) de la population ayant accès à une eau potable de boisson (Urbaine)		82,1	75,9	63,8	
Proportion (en %) de la population ayant accès à une source d'eau améliorée (National)		67,1	65,1	76,7	
Proportion (en %) de la population ayant accès à une source d'eau améliorée (Rurale)		52,0	48,2	63,9	
Proportion (en %) de la population ayant accès à une source d'eau améliorée (Urbaine)		95,4	96,1	95,6	
Proportion (en %) de la population ayant accès à l'électricité (National)		46,8	48,2	62,1	
Proportion (en %) de la population ayant accès à l'électricité (Rurale)		24,6	23,4	35,1	
Proportion (en %) de la population ayant accès à l'électricité (Urbaine)		88,2	90,4	95,9	
Proportion (en %) de ménages utilisant des combustibles solides (National)		77,0	74,8	65,0	
Proportion (en %) de ménages utilisant des combustibles solides (Rurale)		94,4	91,5	87,5	
Proportion (en %) de ménages utilisant des combustibles solides (Urbaine)		44,6	46,6	36,8	
Proportion de la population urbaine desservie par la collecte des déchets municipaux (%)		44,8	49,6	65,5	
Proportion des ménages urbains utilisant un mode adéquat d'évacuation des ordures ménagères		22,1	23,6	39,4	
Proportion (%) de la population des logements en matériaux définitifs		22,7	25,5	36,7	
Proportion (en %) de la population des logements disposant d'installations sanitaires décentes		44,7	31,7	60,8	
	Année	2007	2010	2013	MINEE-ARSEL
Production totale d'énergie (en milliers de kwh)		4256464	4824,6	5406,73	
	Année	2005	2010	2014	INS: EESI 1-2, ECAM-4
Proportion (%) des ménages urbains utilisant un mode adéquat d'évacuation des eaux usées		10,8	10,5	10,3	
	Année	2006	2011	2014	INS: MICS-3, EDS-MICS, ECAM-4
Proportion (en %) de la population des logements disposant d'installations sanitaires améliorées		9,2	40,0	40,4	
Pourcentage de la population urbaine vivant dans un habitat précaire		72,2	71,5		
	Année	2008	2011	2014	HYSACAM
Production de déchets ménagers (en tonnes)		972 000	1 222 000	1 327 400	
	Année		2011	2014	INS: EDS-MICS, ECAM-4
Proportion (%) de la population des logements avec toilette améliorée non partagée (Nationale)			40,0	40,3	
Proportion (%) de la population des logements avec toilette améliorée non partagée (Rurale)			26,0	28,7	
Proportion (%) de la population des logements avec toilette améliorée non partagée (Urbaine)			55,5	57,4	
	Année	2010	2012	2014	MINFOF
Unité Forestière d'Aménagement (UFA) Classée du Cameroun (en Hectare)		3 749 228	4 133 283	5 371 460	
	Année	1990	2000	2005	FAO
Superficie des mangroves (Hectare)		256 300	251 500	250 000	
	Année	2011	2012	2014	MINPEDED
Superficie planté (sahel vert) en hectare		3 500	3 000	2 500	
Nombre d'arbres plantés (sahel vert)		560 000	48 000	300 000	
	Année	1994	2000		MINPEDED
Emission Total des GES (en Gg Equivalent CO2)		22 112	29 571		

INTRODUCTION

Plus que jamais, il devient impératif de disposer des statistiques fiables sur le triptyque environnement, population et développement pour une gestion durable et avisée des ressources naturelles. C'est pour répondre à cette préoccupation et assurer le suivi-évaluation des questions environnementales que la Cellule de la Cartographie et des Statistiques de l'Environnement de l'Institut National de la Statistique s'est engagée à développer un dispositif adéquat de collecte, de gestion et de diffusion des données/informations environnementales, comportant une base de données sur les différents aspects de l'environnement et les changements climatiques pour le suivi des indicateurs des objectifs de développement durable (ODD) au Cameroun.

Le projet de produire et de publier un Atlas a démarré depuis 2012 par une analyse situationnelle auprès des structures productrices des informations sur l'environnement, suivi de la mise en place d'un répertoire des indicateurs environnementaux prioritaires par thème. Les conditions ont été réunies pour que la production de la toute première édition cette année 2017 soit possible.

Cette première édition de l'Atlas des statistiques environnementales offre la possibilité au Gouvernement, aux partenaires au développement et aux acteurs de la société civile du domaine de l'environnement de disposer des indicateurs et informations pour le suivi des Objectifs de Développement Durable et de l'environnement au Cameroun. Ces données constituent un précieux instrument pour l'élaboration, le suivi et l'évaluation des plans et programmes de gestion et de protection des ressources naturelles et sur les changements climatiques tant au niveau national, régional que des collectivités territoriales décentralisées.

Cette première édition qui s'inspire du cadre conceptuel pour le développement des statistiques sur l'environnement et les changements climatiques élaboré par la Division des Statistiques des Nations Unies (DSNU) en 2013, a été élaborée à partir de l'exploitation des bases de données disponibles à l'INS et d'une collecte de données complémentaires dans les autres administrations. Outre l'avant-propos, les données traitées sont présentées suivant onze (11) thématiques à savoir : Population et environnement ; Eau et énergie ; Déchets et assainissements ; Habitat et cadre de vie ; Forêt et faune ; Environnement marin et côtier ; Agriculture, Elevage et autres utilisations des sols ; Pollution et nuisances ; Biodiversité ; Risque et catastrophes ; Désertification et changements climatiques.

Le chapitre 1 intitulé Population et environnement, couvre les indicateurs sur la population, la démographie et la pauvreté qui constituent les aspects du sous système humain influençant de manière indirecte l'état et la qualité des ressources environnementales. Le chapitre 2 porte sur les statistiques de l'état et de l'utilisation de deux ressources environnementales importantes que sont l'eau et l'énergie. Le chapitre 3 quant à lui, fournit quelques données sur la génération et la gestion des déchets, il est suivi des indicateurs sur l'habitat et le cadre de vie au chapitre 4 ; cela concerne essentiellement les données sur la durabilité des logements, l'assainissement et la précarité des logements. Le chapitre 5 intitulé Forêt et faune, présente quelques statistiques pertinentes sur le classement des forêts, les réserves de la faune et le reboisement. Les données et autres informations sur l'environnement côtier et marin du chapitre 6 concernent principalement les cartes des zones côtières, les zones de pêche, les mangroves et la population vivant dans les zones côtières. Quelques informations sur l'effort de pêche, et la diversité des espèces marines y sont également présentées.

Le chapitre 7 portant sur l'agriculture, l'élevage et autres utilisations des terres contient des statistiques et cartes sur l'étendue et les caractéristiques physiques et spatiales de la couverture du sol. Les données sur la pollution et nuisances, en raison de leur importance en tant que résidus environnementaux sont abordées au chapitre 8. Le chapitre 9 fournit quelques

informations sur la biodiversité faunique et floristique, l'état global de la biodiversité, les espèces menacées et les aires protégées. Certaines statistiques sur les risques et catastrophes sont abordées au chapitre 10, il s'agit entre autres des situations d'urgence, des incendies, des accidents et de l'exposition des ménages à certains risques environnementaux. Enfin, le Chapitre 11 présente quelques informations en rapport avec le changement climatique et la désertification.

Les indicateurs des ODD tels que définis sont difficiles à calculer à partir des opérations de collecte antérieures, dans la mesure où ce concept est récent et donc n'a pas été pris en compte dans la conception des questionnaires de ces opérations. La prise en compte progressive de ce concept est une réalité et les prochaines éditions de l'Atlas pourront mieux renseigner ces indicateurs.