

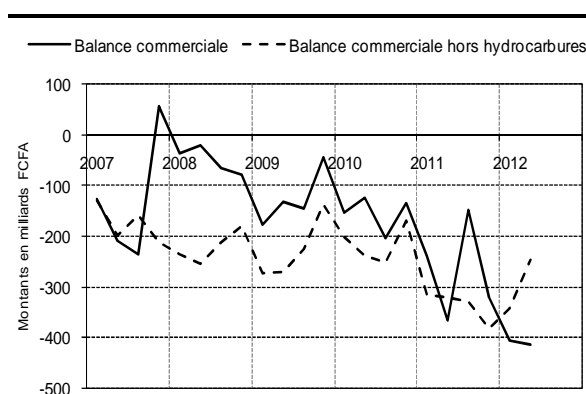
Le commerce extérieur au premier semestre 2012

BALANCE COMMERCIALE : Une dégradation du solde commercial qui se poursuit, sous l'effet d'une légère augmentation des importations et d'une stabilité des exportations hors hydrocarbure.

Le solde commercial hors hydrocarbures du Cameroun affiche un déficit de 672,1 milliards de F CFA au cours du premier semestre 2012. Il se dégrade ainsi de 34,3 milliards par rapport aux résultats obtenus au premier semestre 2011. Cette dégradation relative est à mettre sur le compte d'une légère augmentation des importations (3,3%), et d'une stagnation des exportations de biens non pétrolières (0,3%).

La structure même des exportations du Cameroun reste la même, constituées essentiellement de produits agroindustriels, sujets aux fluctuations des cours mondiaux.

Graphique 1 : Evolution de la balance commerciale



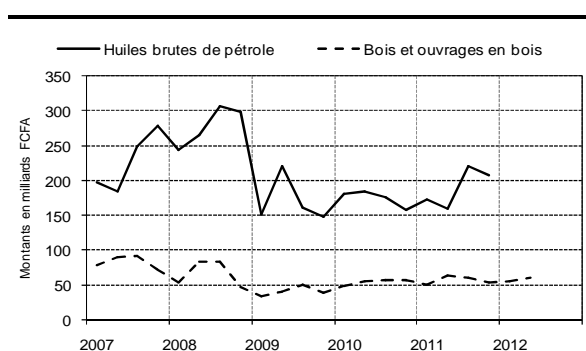
Source : MINFI/DGD (Nos calculs)

EXPORTATIONS : Une relative stabilité des exportations hors pétrole brut

Les statistiques provisoires sur les exportations du Cameroun au cours du premier semestre 2011 révèlent un niveau global qui se situe à 457,5 milliards de F CFA, quasiment au même niveau qu'au premier semestre de 2010.

Les principaux produits exportés restent le coton brut dont la valeur des ventes augmente de 49,6%, le bois scié en hausse 14,3%, le café en hausse de 6,6%. Dans le même temps, on a enregistré une baisse des ventes de cacao en fèves (37,9%), du caoutchouc brut (16,3%) et de la banane fraîche (10,8%).

Graphique 2 : Evolution des exportations de pétrole, de bois et d'ouvrages en bois

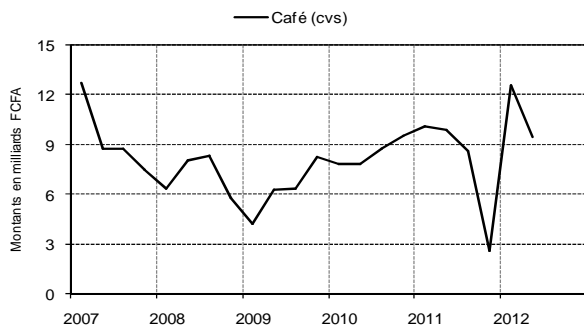


Source : MINFI/DGD (Nos calculs)

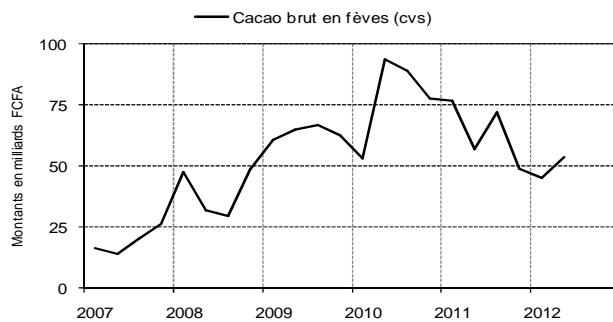
Les exportations restent très peu diversifiées et dominées essentiellement par les produits de base. Les cinq premiers produits non pétroliers exportés du pays au cours du premier semestre 2012 sont le bois et ses produits dérivés (25,0% des

exportations hors pétrole, dont 15,9% de bois sciés et 7,0% de bois brut en grumes), du coton brut (13,2%), du cacao en fèves (11,4%), du café (5,9%), du caoutchouc (5,0%), et la banane fraîche (4,0%).

Graphique 3 : Evolution des exportations de café (CVS)



Graphique 4 : Evolution des exportations de cacao brut en fève (CVS)

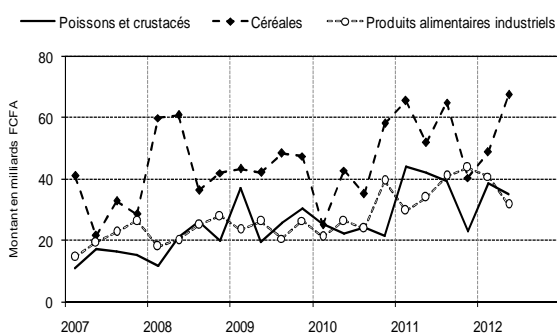


Source : MINFI/DGD (Nos calculs)

IMPORTATIONS : Un repli de la consommation finale importée et une valorisation de demande su secteur productif qui explique la hausse des importations hors hydrocarbures

Au cours du 1^{er} semestre 2012, l'économie camerounaise a importé des marchandises pour une valeur de 1129 milliards de FCFA, abstraction faite des hydrocarbures. Ces importations sont en hausse de 3,3% par rapport à celles enregistrées en 2011 sur la même période.

Graphique 5 : Evolution des importations des principaux produits alimentaires

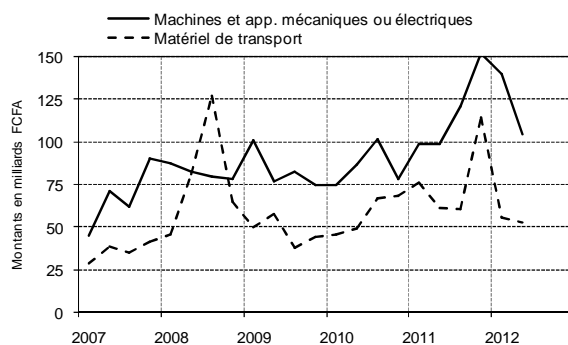


Source : MINFI/DGD

La plupart des produits d'importations parmi les principaux ont enregistré une hausse en valeur. C'est notamment le cas des Machines et appareils électriques (57,6%), des machines et appareils mécaniques 6,3%, des Sel; soufre; terres; ciments dont le clinker (19,3%) et des matières plastiques (18,8%). Sur la même période on a enregistré des tendances à la baisse qui ont contribué à atténuer l'effet de ces dernières hausses. Ces

baisses ont notamment été enregistré sur les achats de produits de consommation finale dont les céréales (0,9% dont celle du riz à -13,6%) les Poissons et crustacés (-14,3%) et les produits pharmaceutiques (-23,6%).

Graphique 6 : Evolution des importations des autres principaux produits



Source : MINFI/DGD

Hors hydrocarbures, les six premiers produits en termes de poids dans la valeur des importations sont dominés par les produits d'investissement et de consommation intermédiaires (appareil divers, véhicules automobiles et ouvrages en métaux). Ils absorbent 51,6% de leur valeur des importations hors hydrocarbures. Ces produits sont par ordre d'importance, les machines et appareils mécaniques (12,3%), des céréales (10,3% dont le riz (5,8%) et le froment (4,1%)), des machines et

appareils électriques ((9,4%), Véhicules automobiles; tracteurs (9,1%), des poissons et

crustacés (6,5%), et enfin Ouvrages en fonte, fer et acier (4,0%).

Conclusion

Les résultats du commerce extérieur restent peu attrayants ce premier trimestre 2012, affichant un déficit chronique. Ce déficit s'explique de plus en plus par la mise en œuvre effective des projets structurants comme cela se dessine avec

l'augmentation des importations de biens d'équipement (matériels de transport, machines et appareils mécaniques et ouvrages en métaux)