

# Chapitre 4 : HABITAT ET CONDITIONS DE VIE

## SOMMAIRE

|  |    |
|--|----|
| I. Liste des graphiques.....                       | 32 |
| II. Liste des tableaux.....                        | 32 |
| III. Présentation.....                             | 33 |
| IV. Méthodologie et sources de documentation ..... | 33 |

## I. Liste des graphiques

|   |    |
|---|----|
| <b>Graphique 4. 1</b> : Evolution de la proportion des ménages propriétaires de leur logement avec titre foncier entre 2001 et 2014.....      | 34 |
| <b>Graphique 4. 2</b> : Evolution du nombre de titres fonciers établis aux personnes physiques par sexe des propriétaires de 2012 à 2018..... | 34 |
| <b>Graphique 4. 3</b> : Nombre de titres fonciers établis de 2012 à 2018 par région.....  | 34 |

## II. Liste des tableaux

|  |    |
|--|----|
| <b>Tableau 4. 1</b> : Evolution du nombre de titres fonciers établis par région de 2012 à 2018 .....   | 35 |
| <b>Tableau 4. 2</b> : Délai moyen de traitement d'un dossier technique pour l'obtention d'un titre foncier de 2012 à 2018 (en mois) .....  | 35 |
| <b>Tableau 4. 3</b> : Proportion (en %) de la population habitant dans les logements avec des matériaux définitifs.....  | 35 |
| <b>Tableau 4. 4</b> : Proportion (%) de la population habitant dans des logements disposant d'installations sanitaires améliorées (WC avec chasse d'eau, latrines aménagées) ..... | 35 |
| <b>Tableau 4. 5</b> : Evolution du statut d'occupation des logements par région et par milieu de résidence entre 2001 et 2014.....   | 36 |
| <b>Tableau 4. 6</b> : Evolution de la pauvreté entre 2001 et 2014.....   | 36 |
| <b>Tableau 4. 7</b> : Evolution du pourcentage des ménages ayant accès aux commodités entre 2007 et 2014 .....   | 36 |
| <b>Tableau 4. 8</b> : Evolution de la proportion de la population ayant accès à une eau potable de boisson entre 2001 et 2014.....   | 37 |
| <b>Tableau 4. 9</b> : dimensions spatiales de la pauvreté en 2014 .....  | 37 |
| <b>Tableau 4. 10</b> : Principaux indicateurs de la pauvreté au Cameroun en 2014 .....   | 38 |
| <b>Tableau 4. 11</b> : Evolution du pourcentage de ménages possédant certains biens durables selon le niveau de vie  | 38 |

### III. Présentation

Les données présentées dans ce chapitre portent sur l'évolution de quelques indicateurs liés au logement, à la pauvreté et à l'accès à certains biens et commodités nécessaires pour la vie des populations. La grande partie de ces informations sont mises à jour à partir des enquêtes ECAM (Enquête Camerounaise Auprès des Ménages).

En 2014, 13,6% de ménages sont propriétaires de leur logement avec titre foncier contre 10,3% en 2007. Les difficultés liées aux procédures d'immatriculation foncière ainsi que la pauvreté des ménages constituent les principales causes de cette lente évolution. Des efforts restent nécessaires pour sécuriser la propriété foncière aux ménages camerounais.

La pauvreté en 2014, a reculé de près de 2,4 points par rapport à 2007. Ce recul est davantage perceptible dans l'amélioration de l'accès à l'eau potable. De 45,3% en 2007, la proportion de population ayant accès à l'eau potable est passée à 61,0% en 2014, soit une amélioration de 15,7 points de pourcentage.

### IV. Méthodologie et sources de documentation

Trois indicateurs de la pauvreté ont été mesurés. Il s'agit de l'incidence de la pauvreté (notée P0), de la profondeur de la pauvreté (notée P1) et de la sévérité de la pauvreté (notée P2).

L'indicateur le plus simple est l'indice (ou le taux) de pauvreté. Il représente la proportion de la population dont le niveau de revenu est inférieur au seuil national de pauvreté. Ce seuil représente le revenu nécessaire pour satisfaire un minimum de besoins alimentaires et non alimentaires. Pour calculer le seuil de pauvreté alimentaire, un panier de produits les plus consommés par les ménages est constitué (46 en 2014) et est valorisé aux prix du marché. Le seuil non alimentaire est plus complexe à évaluer.

Ainsi, le seuil de pauvreté s'est établi à 339 715 FCFA en 2014, contre 269 443 FCFA en 2007 et 232 547 FCFA en 2001.

La profondeur de la pauvreté est égale à la moyenne des écarts entre le seuil de pauvreté et le niveau de consommation des pauvres, en pourcentage du seuil de pauvreté. La sévérité de la pauvreté affecte un poids encore plus important aux plus pauvres.

Les données ayant servi à l'élaboration du présent chapitre sont essentiellement issues de l'exploitation d'une part des rapports et des bases de données des Enquêtes Camerounaises Auprès des Ménages (ECAM) réalisées par l'Institut National de la Statistique en 2001, 2007, 2014, de la deuxième Enquête sur l'Emploi et le Secteur Informel, et d'autre part des données du Ministère des Domaines, du Cadastre et des Affaires Foncières.

#### Définition des concepts

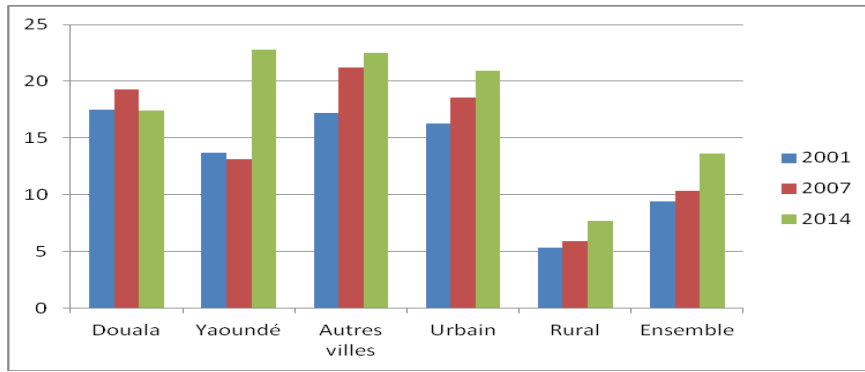
**Incidence de la pauvreté** : part de la population dont le revenu ou la consommation se situe en dessous de la ligne de pauvreté, c'est-à-dire la part de la population qui ne peut pas se permettre d'acheter le panier de produits correspondant au minimum vital.

**Profondeur de la pauvreté** : Cette mesure indique la distance à laquelle les ménages se trouvent de la ligne de pauvreté. Elle enregistre le déficit collectif moyen de revenu ou de consommation par rapport à la ligne de pauvreté pour l'ensemble de la population. La profondeur de la pauvreté est obtenue en faisant la somme de tous les déficits des individus en situation de pauvreté (en supposant un déficit de zéro pour les non pauvres) et en divisant le résultat par le total de la population.

**Sévérité de la pauvreté** : Cet indicateur de pauvreté tient compte, non seulement de la distance séparant les pauvres de la ligne de pauvreté (l'écart de pauvreté), mais aussi de l'inégalité entre les pauvres. Elle attribue une pondération plus importante aux ménages situés à plus grande distance de la ligne de pauvreté.

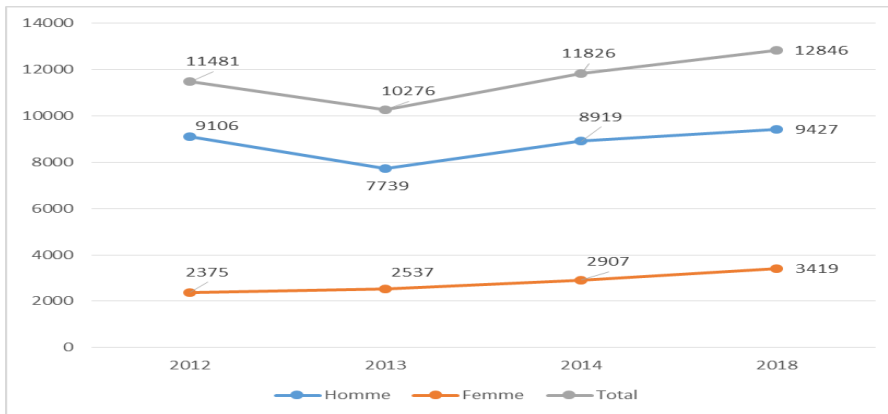
## GRAPHIQUES

**Graphique 4. 1 :** Evolution de la proportion des ménages propriétaires de leur logement avec titre foncier entre 2001 et 2014



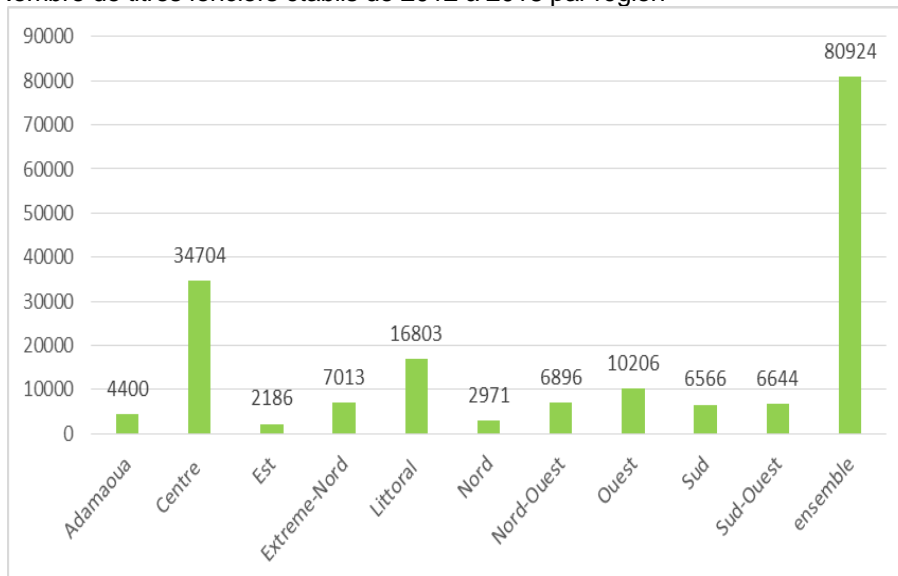
Source: INS, ECAM 2, ECAM 3 et ECAM 4

**Graphique 4. 2 :** Evolution du nombre de titres fonciers établis aux personnes physiques par sexe des propriétaires de 2012 à 2018



Source : MINDCAF

**Graphique 4. 3 :** Nombre de titres fonciers établis de 2012 à 2018 par région



Source : MINDCAF

**TABLEAUX**
**1. Habitat**
**Tableau 4. 1 : Evolution du nombre de titres fonciers établis par région de 2012 à 2018**

| Régions         | 2012         | 2013         | 2014         | 2015         | 2016         | 2017         | 2018          |
|-----------------|--------------|--------------|--------------|--------------|--------------|--------------|---------------|
| Adamaoua        | 407          | 1027         | 481          | 414          | 703          | 692          | 676           |
| Centre          | 6117         | 4157         | 4242         | 4770         | 4503         | 4578         | 6337          |
| Est             | 93           | 232          | 427          | 616          | 345          | 214          | 259           |
| Extrême-Nord    | 1051         | 1186         | 853          | 1033         | 1052         | 1076         | 762           |
| Littoral        | 2880         | 1937         | 2427         | 2430         | 1938         | 2607         | 2584          |
| Nord            | 334          | 314          | 377          | 383          | 311          | 448          | 804           |
| Nord-Ouest      | 712          | 420          | 1063         | 1148         | 1045         | 1226         | 1282          |
| Ouest           | 916          | 737          | 1864         | 1765         | 1582         | 1690         | 1652          |
| Sud             | 833          | 1825         | 461          | 424          | 1018         | 918          | 1087          |
| Sud-Ouest       | 476          | 543          | 1049         | 959          | 1146         | 1449         | 1022          |
| <b>ensemble</b> | <b>12819</b> | <b>12378</b> | <b>13244</b> | <b>13942</b> | <b>13643</b> | <b>14898</b> | <b>16 465</b> |

Source : DAF/MINDCAF

**Tableau 4. 2 : Délai moyen de traitement d'un dossier technique pour l'obtention d'un titre foncier de 2012 à 2018 (en mois)**

|                          | 2012       | 2013       | 2014       | 2015       | 2016       | 2017       | 2018       |
|--------------------------|------------|------------|------------|------------|------------|------------|------------|
| Adamaoua                 | 2,6        | 2,4        | 2,2        | 2,6        | 2,8        | 2,5        | 2,6        |
| Centre                   | 3,4        | 3,4        | 3,4        | 3,7        | 3,5        | 4          | 3,8        |
| Est                      | 6          | 5          | 4,7        | 5,5        | 4,8        | 5          | 5,1        |
| Extrême-Nord             | 3,3        | 3,3        | 3          | 3,8        | 3,4        | 3,2        | 3          |
| Littoral                 | 2,7        | 2,7        | 2,5        | 2,7        | 2,4        | 2,9        | 2,5        |
| Nord                     | 2,5        | 11,5       | 5,8        | 6          | 5,8        | 4,5        | 4,5        |
| Nord-Ouest               | 2,7        | 2,5        | 2,3        | 3          | 5,8        | 6          | 7          |
| Ouest                    | 0,9        | 0,9        | 1,6        | 2          | 1,8        | 2,5        | 2,3        |
| Sud                      | 6          | 6          | 3,5        | 4          | 4,1        | 3,8        | 3,7        |
| Sud-Ouest                | 2,8        | 2,8        | 2,2        | 3,3        | 5          | 6,4        | 6,6        |
| <b>Moyenne nationale</b> | <b>2,7</b> | <b>3,4</b> | <b>2,8</b> | <b>3,7</b> | <b>3,9</b> | <b>4,1</b> | <b>4,1</b> |

Source : DCAD/MINDCAF

**Tableau 4. 3 : Proportion (en %) de la population habitant dans les logements avec des matériaux définitifs**

| Année           | 2001        | 2007        | 2014        |
|-----------------|-------------|-------------|-------------|
| Rural           | 8,1         | 9,2         | 77,7        |
| Urbain          | 50,1        | 55,4        | 27,4        |
| <b>Cameroun</b> | <b>22,7</b> | <b>25,5</b> | <b>49,8</b> |

Source : INS, ECAM 2, ECAM 3 et ECAM 4

**Tableau 4. 4 : Proportion (%) de la population habitant dans des logements disposant d'installations sanitaires améliorées (WC avec chasse d'eau, latrines aménagées)**

| Région                     | 2001        | 2007        | 2014        |
|----------------------------|-------------|-------------|-------------|
| Douala                     | 70,6        | 78,0        | 59,8        |
| Yaoundé                    | 79,8        | 76,0        | 51,8        |
| Adamaoua                   | 47,2        | 24,4        | 52,9        |
| Centre hormis Yaoundé      | 31,4        | 37,1        | 35,8        |
| Est                        | 33,1        | 13,7        | 24,4        |
| Extrême-Nord               | 27,2        | 5,3         | 20,9        |
| Littoral hormis Douala     | 58,4        | 53,8        | 53,1        |
| Nord                       | 27,4        | 6,0         | 35,2        |
| Nord-Ouest                 | 27,1        | 22,4        | 48,7        |
| Ouest                      | 43,5        | 28,0        | 42,3        |
| Sud                        | 57,5        | 30,9        | 31,2        |
| Sud-Ouest                  | 55,3        | 29,3        | 34,0        |
| <i>Milieu de résidence</i> |             |             |             |
| Urbain                     | 77,3        | 65,7        | 57,6        |
| Rural                      | 27,4        | 13,1        | 28,8        |
| <b>Ensemble</b>            | <b>44,7</b> | <b>31,7</b> | <b>40,4</b> |

Source : INS, ECAM 2, ECAM 3 et ECAM 4

**Tableau 4. 5:** Evolution du statut d'occupation des logements par région et par milieu de résidence entre 2001 et 2014

| Régions                    | Propriétaires |             |             |             | Locataires  |             |             |             | Logés gratuitement |             |            |            |
|----------------------------|---------------|-------------|-------------|-------------|-------------|-------------|-------------|-------------|--------------------|-------------|------------|------------|
|                            | 2001          | 2007        | 2010        | 2014        | 2001        | 2007        | 2010        | 2014        | 2001               | 2007        | 2010       | 2014       |
| Douala                     | 42,3          | 35,7        | 37,5        | 32,4        | 49,8        | 56,6        | 55,7        | 58,1        | 7,9                | 7,6         | 6,8        | 8,1        |
| Yaoundé                    | 26,7          | 23,6        | 30,4        | 33,1        | 63,5        | 68,5        | 63,5        | 58,8        | 9,8                | 7,9         | 5,4        | 7,2        |
| Adamaoua                   | 71,6          | 76,5        | 69,0        | 55,5        | 15,6        | 16,6        | 26,9        | 35,2        | 12,8               | 6,7         | 4,1        | 8,5        |
| Centre hors Yaoundé        | 75,9          | 69,3        | 74,3        | 72,4        | 10,5        | 18,9        | 16,9        | 21,2        | 13,5               | 11,8        | 8,8        | 5,4        |
| Est                        | 73,3          | 75,4        | 71,1        | 65,9        | 17,6        | 17,3        | 23,6        | 22,2        | 9,1                | 7,3         | 4,9        | 11,2       |
| Extrême-Nord               | 86,1          | 86          | 90,4        | 87,1        | 4           | 8,4         | 5,8         | 6,9         | 9,8                | 5,6         | 3,2        | 5,4        |
| Littoral hors Douala       | 63,5          | 55,7        | 52,5        | 51,1        | 21          | 32,5        | 37,3        | 34,9        | 15,5               | 11,6        | 10,0       | 13,3       |
| Nord                       | 83,7          | 80,3        | 82,9        | 87,3        | 9,8         | 11,5        | 10,5        | 8,6         | 6,5                | 8,2         | 6,0        | 3,9        |
| Nord-Ouest                 | 70,8          | 66,5        | 68,1        | 63,7        | 13,9        | 20,1        | 23,0        | 24,4        | 15,3               | 13,3        | 8,8        | 8,3        |
| Ouest                      | 70,4          | 63,4        | 68,3        | 72,2        | 16,9        | 18,1        | 23,0        | 19,7        | 12,8               | 18,5        | 8,7        | 7,2        |
| Sud                        | 52,8          | 45,2        | 43,5        | 61,8        | 19,4        | 25,3        | 44,3        | 27,2        | 27,9               | 29,4        | 12,1       | 10,1       |
| Sud-Ouest                  | 30,2          | 33,2        | 36,8        | 37,5        | 44,4        | 49,5        | 50,9        | 47,2        | 25,4               | 17,3        | 12,3       | 13,7       |
| <b>Milieu de résidence</b> |               |             |             |             |             |             |             |             |                    |             |            |            |
| Urbain                     | 37,7          | 34,6        | 37,1        | 35,9        | 52,3        | 56          | 55,5        | 54,7        | 10,1               | 9,3         | 7,1        | 8,2        |
| Rural                      | 76,6          | 73,2        | 76,5        | 76,9        | 8,6         | 14,4        | 16,1        | 14,3        | 14,8               | 12,4        | 7,3        | 7,6        |
| Ensemble                   | <b>63,0</b>   | <b>58,9</b> | <b>59,9</b> | <b>58,7</b> | <b>23,8</b> | <b>29,8</b> | <b>32,6</b> | <b>32,3</b> | <b>13,1</b>        | <b>11,3</b> | <b>7,2</b> | <b>7,9</b> |

Source: INS, ECAM 2, ECAM 3, EESI 2 et ECAM 4

## 2. Conditions de vie

**Tableau 4. 6:** Evolution de la pauvreté entre 2001 et 2014

| Région               | Année       |             |             |
|----------------------|-------------|-------------|-------------|
|                      | 2001        | 2007        | 2014        |
| Littoral             | 19,1        | 12,1        | 6,9         |
| dont Douala          | 10,9        | 5,5         | 4,2         |
| Littoral hors Douala | 35,5        | 30,8        | 19,5        |
| Centre               | 29,8        | 21,6        | 13,9        |
| dont Yaoundé         | 13,3        | 5,9         | 5,4         |
| Centre hors Yaoundé  | 48,2        | 41,2        | 30,3        |
| Adamaoua             | 48,4        | 52,9        | 47,1        |
| Est                  | 44,0        | 50,4        | 30,0        |
| Extrême-Nord         | 56,3        | 65,9        | 74,3        |
| Nord                 | 50,1        | 63,7        | 67,9        |
| Nord-Ouest           | 52,5        | 51,0        | 55,3        |
| Ouest                | 40,3        | 28,9        | 21,7        |
| Sud                  | 31,5        | 29,3        | 34,1        |
| Sud-Ouest            | 33,8        | 27,5        | 18,2        |
| <b>Cameroun</b>      | <b>40,2</b> | <b>39,9</b> | <b>37,5</b> |

Source : INS, ECAM 2, ECAM 3 et ECAM 4

**Tableau 4. 7:** Evolution du pourcentage des ménages ayant accès aux commodités entre 2007 et 2014

| Commodités                       | 2007   |       |          | 2014   |       |          |
|----------------------------------|--------|-------|----------|--------|-------|----------|
|                                  | Urbain | Rural | National | Urbain | Rural | National |
| Accès à l'eau potable            | 75,1   | 27,7  | 45,3     | 86,6   | 47,2  | 64,7     |
| Eclairage électrique             | 90,4   | 23,4  | 48,2     | 95,9   | 35,1  | 62,1     |
| Toilettes décentes               | 66,4   | 14,2  | 33,6     | 49,4   | 26,7  | 36,8     |
| Ramassage des ordures            | 52,1   | 2     | 20,6     | 45,6   | 22,9  | 33,0     |
| Murs en matériaux définitifs     | 79,1   | 68,6  | 72,5     | 84,6   | 76,9  | 80,3     |
| Sols en matériaux définitifs     | 88,3   | 28,5  | 50,6     | 91,0   | 35,8  | 60,3     |
| Toits en matériaux définitifs    | 99,3   | 64,6  | 77,5     | 99,1   | 67,9  | 81,8     |
| Possession d'un téléphone mobile | 81,4   | 23,4  | 44,9     | 99,4   | 63,8  | 79,7     |

Source : INS, ECAM 3, ECAM 4

**Tableau 4. 8:** Evolution de la proportion de la population ayant accès à une eau potable de boisson entre 2001 et 2014

| Région                     | 2001        | 2007        | 2014        |
|----------------------------|-------------|-------------|-------------|
| Douala                     | 83,7        | 81,6        | 95,9        |
| Yaoundé                    | 94          | 80,4        | 80,2        |
| Adamaoua                   | 40,1        | 41,8        | 45,5        |
| Centre hormis Yaoundé      | 22,7        | 35,5        | 52,7        |
| Est                        | 13,2        | 16,8        | 41,6        |
| Extrême-Nord               | 41,9        | 28,3        | 53,8        |
| Littoral hormis Douala     | 55,0        | 55,0        | 70,8        |
| Nord                       | 38,2        | 20,6        | 36,9        |
| Nord-Ouest                 | 48,4        | 52,2        | 65,6        |
| Ouest                      | 28,7        | 28,7        | 49,4        |
| Sud                        | 32,6        | 35,4        | 47,8        |
| Sud-Ouest                  | 75,1        | 43,2        | 63,3        |
| <b>Milieu de résidence</b> |             |             |             |
| Urbain                     | 86,2        | 75,1        | 85,2        |
| Rural                      | 31,3        | 27,7        | 44,6        |
| <b>Cameroun</b>            | <b>50,5</b> | <b>45,3</b> | <b>61,0</b> |

Source : INS, ECAM 1, ECAM 2, ECAM 3

**Tableau 4. 9:** dimensions spatiales de la pauvreté en 2014

|                            | Incidence de la pauvreté (%) | Intensité de la pauvreté (%) | Sévérité de la pauvreté (%) | Répartition de la population (%) | Répartition des pauvres (%) | Dépense moyenne par équivalent-adulte(FCFA) | Rapport interquintile (Q5/Q1) |
|----------------------------|------------------------------|------------------------------|-----------------------------|----------------------------------|-----------------------------|---|-------------------------------|
| <i>Milieu de résidence</i> |                              |                              |                             |                                  |                             |   |                               |
| Douala                     | 4,2                          | 0,6                          | 0,1                         | 1,4                              | 12,4                        | 1 154 580                                   | 5,6                           |
| Yaoundé                    | 5,4                          | 1,1                          | 0,3                         | 1,8                              | 12,4                        | 1 023 633                                   | 6,0                           |
| Autre urbain               | 15,6                         | 3,4                          | 1,2                         | 6,5                              | 15,5                        | 749 602                                     | 5,6                           |
| Urbain                     | 8,9                          | 1,8                          | ,6                          | 9,6                              | 40,3                        | 959 118                                     | 5,9                           |
| Rural                      | 56,8                         | 22,9                         | 11,7                        | 90,4                             | 59,7                        | 407 704                                     | 7,4                           |
| <i>Région</i>              |                              |                              |                             |                                  |                             |   |                               |
| Douala                     | 4,2                          | 0,6                          | 0,1                         | 1,4                              | 12,4                        | 1 154 580                                   | 5,6                           |
| Yaoundé                    | 5,4                          | 1,1                          | 0,3                         | 1,8                              | 12,4                        | 1 023 633                                   | 6,0                           |
| Adamaoua                   | 47,1                         | 18,5                         | 9,5                         | 6,8                              | 5,4                         | 534 459                                     | 9,5                           |
| Centre                     | 30,3                         | 7,5                          | 2,6                         | 5,2                              | 6,4                         | 610 694                                     | 6,0                           |
| Est                        | 30,0                         | 9,3                          | 3,9                         | 3,1                              | 3,9                         | 567 078                                     | 5,9                           |
| Extrême-Nord               | 74,3                         | 33,5                         | 18,5                        | 35,8                             | 18,1                        | 307 336                                     | 7,3                           |
| Littoral                   | 19,5                         | 4,6                          | 1,7                         | 1,4                              | 2,7                         | 616 957                                     | 4,7                           |
| Nord                       | 67,9                         | 27,5                         | 13,7                        | 20,1                             | 11,1                        | 349 560                                     | 6,6                           |
| Nord-Ouest                 | 55,3                         | 22,8                         | 11,7                        | 13,2                             | 9,0                         | 418 110                                     | 7,3                           |
| Ouest                      | 21,7                         | 4,5                          | 1,4                         | 5,1                              | 8,8                         | 609 302                                     | 4,8                           |
| Sud                        | 34,1                         | 10,0                         | 4,0                         | 3,0                              | 3,3                         | 586 987                                     | 6,7                           |
| Sud-Ouest                  | 18,2                         | 5,0                          | 2,0                         | 3,2                              | 6,5                         | 730 235                                     | 6,0                           |
| <b>Total</b>               | <b>37,5</b>                  | <b>14,4</b>                  | <b>7,2</b>                  | <b>100,0</b>                     | <b>100,0</b>                | <b>635 345</b>                              | <b>10,1</b>                   |

Source : INS, ECAM 4

**Tableau 4. 10:** Principaux indicateurs de la pauvreté au Cameroun en 2014

|  | Incidence de la pauvreté (%) | Intensité de la pauvreté (%) | Sévérité de la pauvreté (%) | Répartition de la population (%) | Répartition des pauvres (%) | Dépense moyenne par équivalent-adulte(FCFA) |
|--|------------------------------|------------------------------|-----------------------------|----------------------------------|-----------------------------|---|
| <b>Sexe du chef de ménage</b>                    |                              |                              |                             |                                  |                             |   |
| Masculin   | 38,9                         | 15,1                         | 7,7                         | 79,4                             | 76,4                        | 624 423                                     |
| Féminin  | 32,8                         | 12,1                         | 5,8                         | 20,6                             | 23,6                        | 671 586                                     |
| <b>Groupe socioéconomique du chef de ménage</b>  |                              |                              |                             |                                  |                             |   |
| Public (administration)                          | 11,9                         | 3,5                          | 1,4                         | 2                                | 6,2                         | 1 079 288                                   |
| Entreprise publique/ organisation internationale | 14,7                         | 5,4                          | 2,6                         | 0,8                              | 2,1                         | 998 272                                     |
| Privé formel                                     | 9                            | 2,6                          | 1,1                         | 1,2                              | 5                           | 1 230 437                                   |
| Informel agricole                                | 21,6                         | 6,7                          | 2,9                         | 20,5                             | 35,6                        | 719 363                                     |
| Informel non agricole                            | 62,8                         | 26,1                         | 13,7                        | 67,2                             | 40,1                        | 351 571                                     |
| Chômeur/inactif                                  | 28,4                         | 9,7                          | 4,5                         | 8,3                              | 10,9                        | 772 164                                     |
| <b>Taille du ménage</b>                          |                              |                              |                             |                                  |                             |   |
| 1 personne                                       | 5,4                          | 1,1                          | 0,4                         | 0,6                              | 4,2                         | 1 519 787                                   |
| 2-3 personnes                                    | 17,4                         | 5,1                          | 2,1                         | 6,4                              | 13,7                        | 909 523                                     |
| 4-5 personnes                                    | 29,6                         | 10,6                         | 5,1                         | 19,9                             | 25,2                        | 657 393                                     |
| 6-7 personnes                                    | 38,2                         | 14,2                         | 7                           | 25,1                             | 24,7                        | 567 043                                     |
| 8 personnes ou plus                              | 55,8                         | 23,2                         | 12,1                        | 48                               | 32,2                        | 403 862                                     |
| <b>Niveau d'instruction du chef de ménage</b>    |                              |                              |                             |                                  |                             |   |
| Non scolarisé                                    | 66,2                         | 28,6                         | 15,4                        | 46,9                             | 26,6                        | 355 049                                     |
| Primaire   | 40,9                         | 14,2                         | 6,6                         | 35,5                             | 32,5                        | 503 360                                     |
| Secondaire 1 <sup>er</sup> cycle                 | 22,7                         | 7,7                          | 3,6                         | 12,2                             | 20,1                        | 697 109                                     |
| Secondaire 2 <sup>nd</sup> cycle                 | 13,9                         | 4,4                          | 2,1                         | 4,7                              | 12,6                        | 885 570                                     |
| Supérieur  | 3,3                          | 0,9                          | 0,3                         | 0,7                              | 8,2                         | 1 464 610                                   |
| <b>Age du chef de ménage</b>                     |                              |                              |                             |                                  |                             |   |
| Moins de 30 ans                                  | 27,1                         | 9,3                          | 4,4                         | 8,3                              | 11,5                        | 834 981                                     |
| 30-39 ans  | 32,1                         | 12,8                         | 6,7                         | 22,8                             | 26,7                        | 694 382                                     |
| 40-49 ans  | 38                           | 14,3                         | 7,1                         | 25,1                             | 24,7                        | 608 761                                     |
| 50 ans et plus                                   | 44,3                         | 17,1                         | 8,6                         | 43,7                             | 37                          | 548 653                                     |
| <b>Total</b>                                     | <b>37,5</b>                  | <b>14,4</b>                  | <b>7,2</b>                  | <b>100</b>                       | <b>100</b>                  | <b>635 345</b>                              |

Source : INS, ECAM 4

**Tableau 4. 11:** Evolution du pourcentage de ménages possédant certains biens durables selon le niveau de vie

| Bien                               | 2001   |            |          | 2007   |            |          | 2014   |            |          |
|------------------------------------|--------|------------|----------|--------|------------|----------|--------|------------|----------|
|                                    | Pauvre | Non pauvre | Ensemble | Pauvre | Non pauvre | Ensemble | Pauvre | Non pauvre | Ensemble |
| <b>Bicyclette</b>                  | 16,7   | 11         | 12,7     | 17,4   | 7,3        | 10,2     | 14,8   | 5,0        | 7,6      |
| <b>Vélocycle</b>                   | 2,1    | 4,8        | 4        | 3,5    | 7          | 6        | 9,1    | 14,6       | 13,2     |
| <b>Automobile</b>                  | 0,4    | 5          | 3,6      | 0,1    | 3,6        | 2,6      | 0,1    | 5,7        | 4,2      |
| <b>Téléviseur</b>                  | 4,5    | 24,8       | 18,7     | 6,5    | 40,7       | 30,7     | 12,8   | 62,3       | 49,2     |
| <b>Poste radio</b>                 | 38,9   | 61,5       | 54,7     | 36,4   | 54,8       | 49,4     | 17,9   | 36,9       | 31,8     |
| <b>Réfrigérateur</b>               | 1,4    | 13         | 9,5      | 0,4    | 11,2       | 8        | 0,6    | 20,8       | 15,4     |
| <b>Climatiseur</b>                 | 0,3    | 1,1        | 0,8      | 0      | 0,6        | 0,4      | 0,0    | 1,0        | 0,7      |
| <b>Ventilateur</b>                 | 3,8    | 22,4       | 16,8     | 1,2    | 22         | 16       | 1,8    | 28,9       | 21,7     |
| <b>Réchaud à gaz et cuisinière</b> | 2,7    | 26         | 19       | 1,5*   | 23,2*      | 16,8*    | 2,0*   | 42,8*      | 31,9*    |

Source : INS, ECAM 2 et ECAM 3, EESI 2, EDS-MICS 2011, ECAM 40,3\*\*

\*: réchaud à gaz

\*\*: cuisinière