

# Chapitre 6: SANTE

## SOMMAIRE

I. Liste des graphiques .....	100
II. Liste des tableaux .....	100
III. Présentation.....	101
IV. Méthodologie et sources de documentation .....	101

## I. Liste des graphiques

Graphique 6. 1 : Evolution du nombre de personnes dépistées au VIH de 2006 à 2016 .....	102
Graphique 6. 2: Evolution de la file active des malades sous ARV entre 2006 et 2016 .....	102
Graphique 6. 3: Evolution des cas de paludisme de 2007 à 2016 .....	102
Graphique 6. 4: Evolution de la morbidité due au paludisme de 2007 à 2016.....	103
Graphique 6. 6: Evolution du nombre de cas suspects de paludisme pour 1000 personnes dans les groupes cibles et dans la population générale de 2011 à 2016 .....	103
Graphique 6. 7 : Evolution du nombre de décès pour cause du paludisme chez les femmes enceintes et les enfants de moins de cinq ans de 2010 à 2016.....	103
Graphique 6. 8: Répartition (en%) des enfants de 0-59 mois souffrant d'insuffisance pondérale par région en 2018 .....	104

## II. Liste des tableaux

Tableau 6. 1: Consultations toutes causes et différents cas de paludisme dépistés en 2013 et 2014.....	105
Tableau 6. 2: Consultations toutes causes et différents cas de paludisme dépistés en 2015 et 2016.....	105
Tableau 6. 3: Dépistage du VIH en CPN chez les femmes enceintes de 2015 .....	106
Tableau 6. 4: Dépistage du VIH en CPN chez les femmes enceintes de 2016 .....	106
Tableau 6. 5 : Couvertures vaccinales (en %) par antigène et par régions en 2016 .....	106
Tableau 6. 6 : Couvertures vaccinales (en %) par antigène et par régions en 2015 .....	107
Tableau 6. 7 : Taux de perte (%) en vaccins, par antigènes et par région en 2016 .....	107
Tableau 6. 8 : Profil par grand groupe d'âge et par sexe de PVVIH sous ARV de 2011à 2015.....	108
Tableau 6. 9 : Appréciation globale de la capacité de l'offre de soins et services du Cameroun en 2015 .....	109
Tableau 6. 10 : <i>proportion d'accouchements assistés par le personnel de santé qualifié entre 2004 et 2018</i> .	109
Tableau 6. 11: surveillance intégrée des maladies et riposte au Cameroun en 2015 .....	110
Tableau 6. 12 : surveillance intégrée des maladies et riposte au Cameroun en 2016 .....	111

### III. Présentation

Le diagnostic du secteur de la santé, préalable à l'élaboration de la stratégie 2016-2027, a permis d'identifier comme problème majeur la « faible capacité du système de santé à répondre aux besoins socio-sanitaires des populations et à contribuer au développement d'un capital humain sain et productif ».

En effet, confronté à la faiblesse de ses six piliers (leadership et gouvernance, ressources humaines, offre de services et de soins, infrastructures, médicaments et technologies sanitaires, financement et système d'information sanitaire), le système de santé actuel ne permet pas de prévenir de façon adéquate les événements qui influencent négativement la santé. Il ne parvient pas à assurer suffisamment et de manière efficace, la promotion de la santé des populations ou encore, à assurer une prise en charge adéquate et globale des cas de maladie. En pratique, la faible capacité du système de santé à répondre efficacement aux besoins de bien-être de la population se traduit par des indicateurs sanitaires peu satisfaisants avec notamment une morbi-natalité élevée, un accroissement des dépenses de santé et une diminution de la force de travail. Quatre enjeux majeurs ont été identifiés pour la stratégie sanitaire 2016-2027 :

- La réduction de la morbidité et de la mortalité de la population pour une augmentation de l'espérance de vie ;
- L'amélioration de l'accès universel aux soins et services de santé de qualité ;
- Le renforcement du système de santé ;
- Le renforcement du partenariat dans le secteur santé.

Eu égard à ces enjeux, le secteur de santé s'est doté d'une vision, « *Le Cameroun, un pays où l'accès universel aux services de santé de qualité est assuré pour toutes les couches sociales à l'horizon 2035, avec la pleine participation des communautés* ». Les choix stratégiques qui en découlent fédèrent deux approches sanitaires majeures, à savoir :

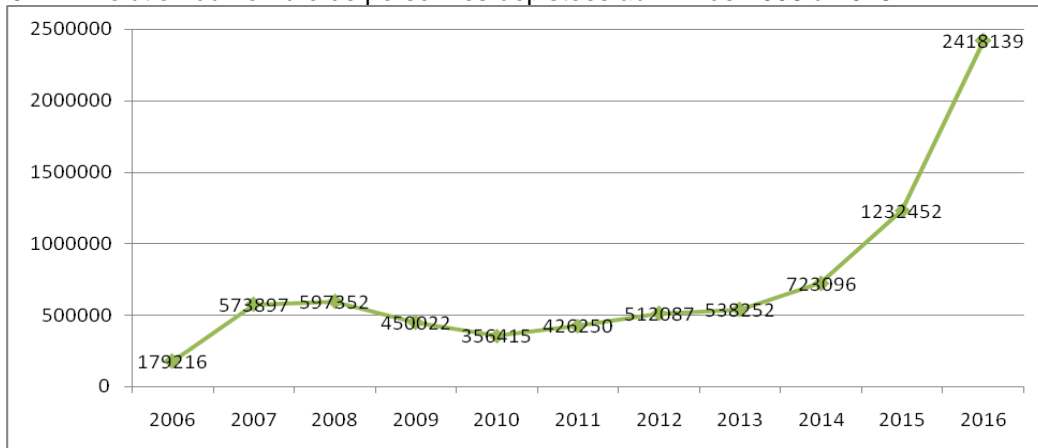
- a) Services et soins de santé essentiels de base dont les interventions majeures sont orientées vers les soins de santé primaires ;
- b) Services et soins de santé spécialisés prioritaires dont les interventions sont orientées vers l'accroissement de l'offre de services pour la prise en charge des maladies chroniques prioritaires et des événements de santé publique nécessitant des soins ou des mesures spécialisées.

### IV. Méthodologie et sources de documentation

La méthode de travail a consisté à collecter au préalable des données auprès des structures du Ministère de la Santé Publique. Des études menées par l'INS ont par la suite été exploitées. Et enfin, des analyses des informations traitées ont été faites. Les informations contenues dans ce chapitre sont issues des rapports annuels des activités du CNLS, du PNL, du PEV et du DLMEP ; des enquêtes EDS (2004), EDS-MICS (2011), MICS (2014) et EDS (2018) réalisées par l'INS ainsi que des projections démographiques et estimations des cibles prioritaires des différents programmes et interventions de santé réalisées par l'INS.

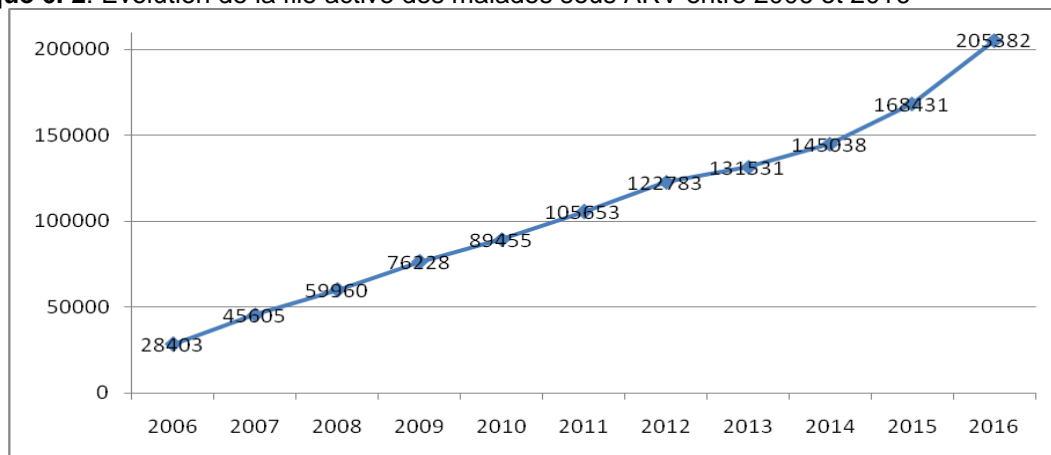
## GRAPHIQUES

**Graphique 6. 1 :** Evolution du nombre de personnes dépistées au VIH de 2006 à 2016



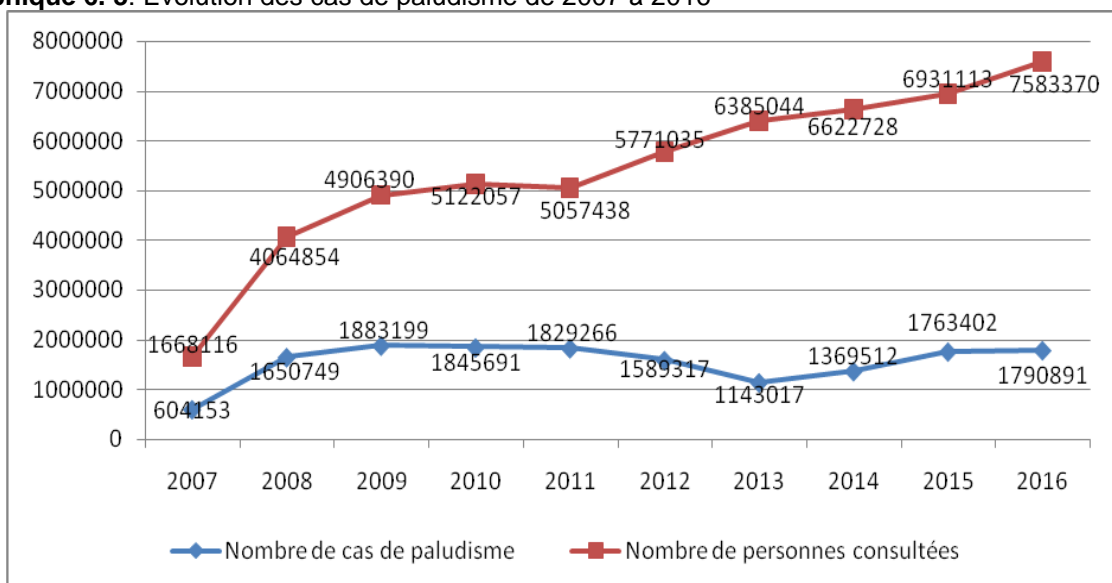
Source : Rapports annuels d'activités GTC/CNLS

**Graphique 6. 2 :** Evolution de la file active des malades sous ARV entre 2006 et 2016



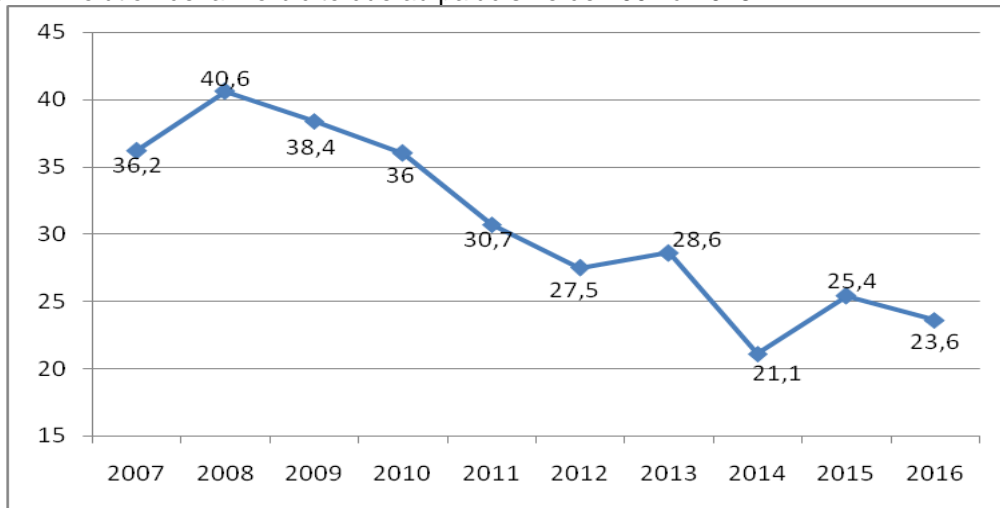
Source : Rapports annuels d'activités GTC/CNLS

**Graphique 6. 3 :** Evolution des cas de paludisme de 2007 à 2016



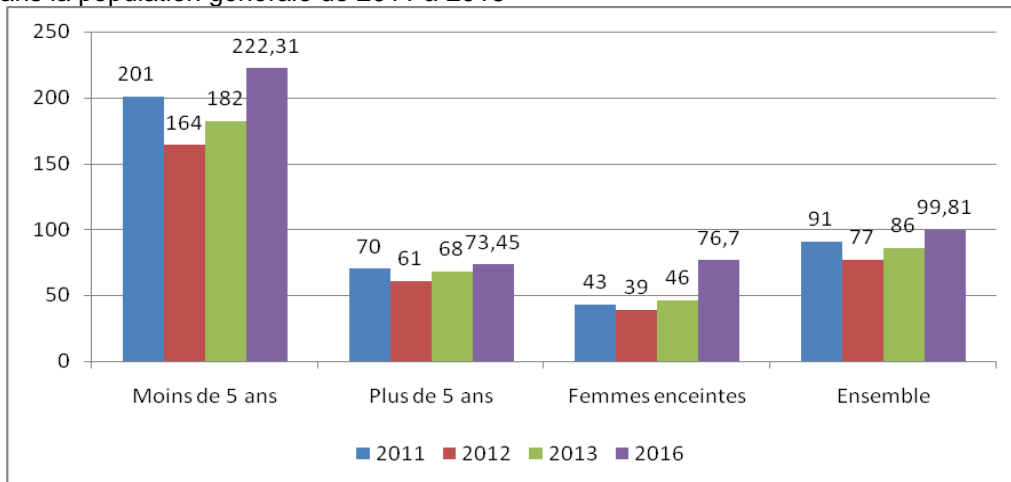
Source : MINSANTE, Rapports annuels d'activités GTC/PNLP

**Graphique 6. 4:** Evolution de la morbidité due au paludisme de 2007 à 2016



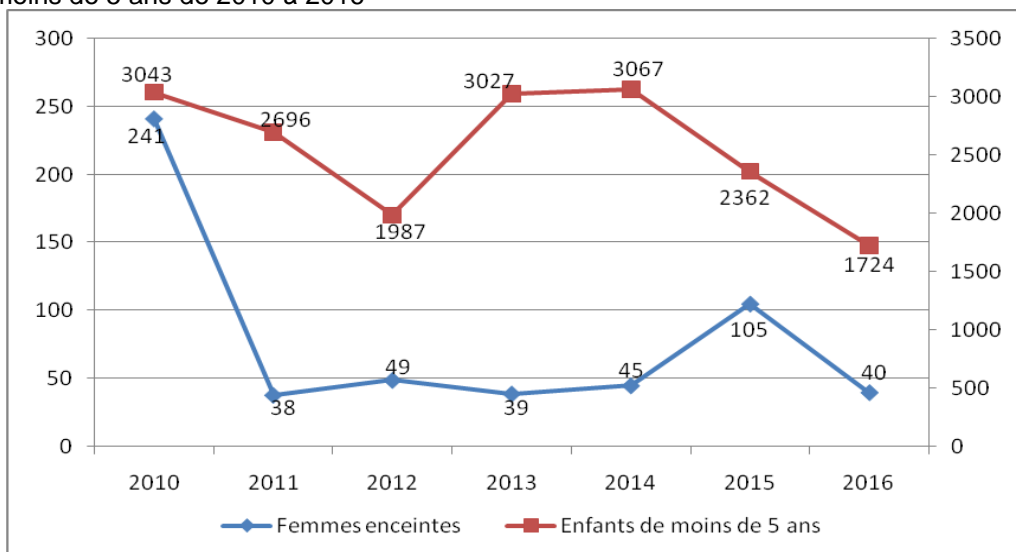
Source : MINSANTE, Rapports d'activités du PNL

**Graphique 6. 5:** Evolution du nombre de cas suspects de paludisme pour 1000 personnes dans les groupes cibles et dans la population générale de 2011 à 2016



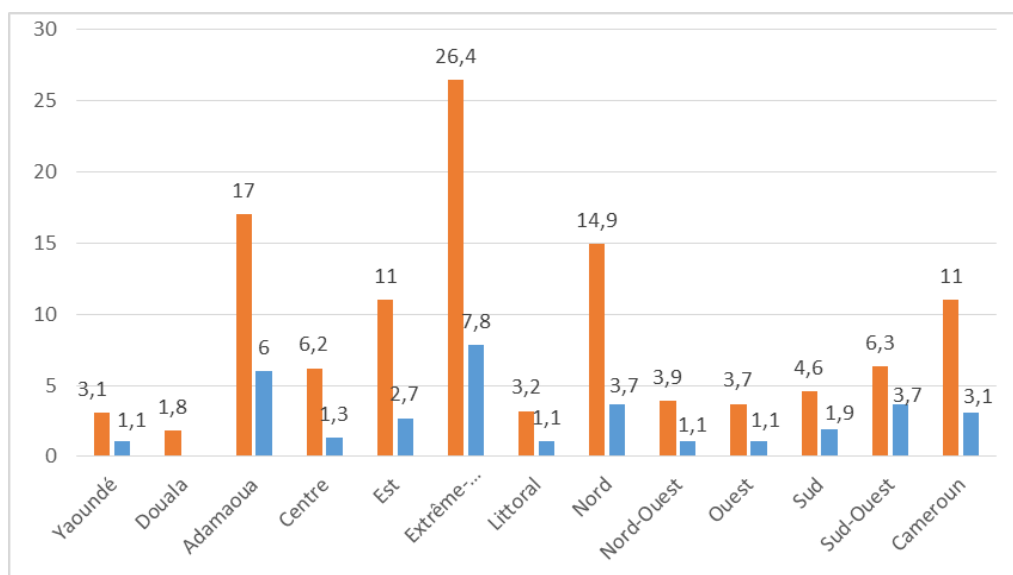
Source : MINSANTE, Rapports d'activités du PNL

**Graphique 6. 6 :** Evolution du nombre de décès pour cause du paludisme chez les femmes enceintes et les enfants de moins de 5 ans de 2010 à 2016



Source: MINSANTE, Rapports d'activités du PNL

**Graphique 6. 7:** Répartition (en %) des enfants de 0-59 mois souffrant d'insuffisance pondérale par région en 2018



Source : INS, EDS 2018

**TABLEAUX**
**Tableau 6. 1:** Consultations toutes causes et différents cas de paludisme dépistés en 2013 et 2014

Regions	Nombre total de consultations toutes causes		Nombre de cas de fièvre suspects de paludisme simple		Nombre de cas suspects de paludisme grave		Nombre de cas de paludisme simple confirmés		Nombre de cas de paludisme grave confirmés	
	2013	2014	2013	2014	2013	2014	2013	2014	2013	2014
Adamaoua	336168	410421	79164	106793	26981	38651	48599	64302	21703	32244
Centre	824636	759020	203569	193754	57387	61992	142265	137978	49521	56256
Est	389953	524862	90859	123113	28982	44786	51578	79217	22576	39788
Extreme-Nord	954474	943864	215580	243075	72329	88489	105304	150987	53684	74142
Littoral	1166184	1176474	202351	206225	84079	89014	125038	116520	69829	76360
Ouest	596912	684970	187874	199084	42450	53043	67223	101577	20583	40237
Nord	842890	815838	118737	129273	37866	39578	70079	71184	34167	38266
Nord –Ouest	531248	539057	104390	100383	69754	66879	59995	60386	57224	58945
Sud	121353	131408	30143	33548	7579	8898	18265	21764	6701	7563
Sud-Ouest	621226	636814	123697	128592	40862	39868	82223	94388	36460	47408
<b>Cameroun</b>	<b>6385044</b>	<b>6622728</b>	<b>1356364</b>	<b>1463840</b>	<b>468269</b>	<b>531198</b>	<b>770569</b>	<b>898303</b>	<b>372448</b>	<b>471209</b>

Source : MINSANTE, Rapports annuels d'activités GTC/PNLP, 2013-2014

**Tableau 6. 2:** Consultations toutes causes et différents cas de paludisme dépistés en 2015 et 2016

Regions	Nombre total de consultations toutes causes		Nombre de cas de fièvre suspects de paludisme simple		Nombre de cas suspects de paludisme grave		Nombre de cas de paludisme simple confirmés		Nombre de cas de paludisme grave confirmés	
	2015	2016	2015	2016	2015	2016	2015	2016	2015	2016
Adamaoua	410 421	419 514	106 793	121 627	38 651	107 964	64 302	55 826	32 244	52 811
Centre	759 020	1 323 026	193 754	302 411	61 992	86 750	137 978	216 086	56 256	158 753
Est	524 862	580 631	123 113	154 517	44 786	38 697	79 217	81 648	39 788	84 812
Extreme-Nord	943 864	854 162	243 075	207 916	88 489	54 672	150 987	105 776	74 142	107 311
Littoral	1 176 474	1 438 526	206 225	371 288	89 014	109 580	116 520	129 968	76 360	130 640
Ouest	539057	519 266	100 383	111 118	66 879	69 247	60 386	55 478	58 945	83 076
Nord	684 970	532 131	199 084	154 971	53 043	56 598	101 577	68 313	40 237	87 375
Nord –Ouest	815 838	927 890	129 273	153 242	39 578	32 915	71 184	65 870	38 266	62 369
Sud	131 408	193 868	33 548	71 166	8 898	20 622	21 764	29 196	7 563	22 857
Sud-Ouest	636 814	794 356	128 592	170 994	39 868	35 982	94 388	109 272	47 408	83 454
<b>Cameroun</b>	<b>6 622 728</b>	<b>7 583 370</b>	<b>1 463 840</b>	<b>1 819 250</b>	<b>531198</b>	<b>540 517</b>	<b>898 303</b>	<b>917 433</b>	<b>471 209</b>	<b>873 458</b>

Source : MINSANTE, Rapports annuels d'activités GTC/PNLP, 2015-2016

**Tableau 6. 3:** Dépistage du VIH en CPN chez les femmes enceintes en 2015

Régions	Nombre de femmes enceintes attendues 2015	Nombre de femmes enceintes reçues en CPN	Taux de fréquentation de la CPN(%)	Nombre de femmes enceintes testées (y compris celles testées en salle d'accouchement)	Nombre de femmes enceintes testées VIH+(y compris celles testées en salle d'accouchement)	Taux de séropositivité des femmes enceintes(%)
Adamaoua	45 757	39 998	87,4	37 084	1 452	3,9
Centre	158 477	106 018	66,9	107 520	6 127	5,7
Est	31 838	38 199	120,0	39 777	2 234	5,6
Extrême-Nord	152 134	112 119	73,7	61 625	1 567	2,5
Littoral	127 825	86 342	67,5	87 009	3 901	4,5
Nord	93 062	81 705	87,8	64 881	1 581	2,4
Nord –Ouest	75 003	47 700	63,6	47 678	1 660	3,5
Ouest	73 213	62 343	85,2	63 184	1 732	2,7
Sud	28 558	18 601	65,1	20 920	1 375	6,6
Sud-Ouest	59 181	32 539	55,0	32 795	1 327	4,0
<b>Cameroun</b>	<b>845 048</b>	<b>625 564</b>	<b>74,0</b>	<b>562 473</b>	<b>22 956</b>	<b>4,1</b>

Source : MINSANTE, Rapport annuel d'activités GTC/PNLP, 2015

**Tableau 6. 4:** Dépistage du VIH en CPN chez les femmes enceintes en 2016

Régions	Nombre de femmes enceintes attendues 2016	Nombre de femmes enceintes reçues en CPN	Taux de fréquentation de la CPN(%)	Nombre de femmes enceintes testées (y compris celles testées en salle d'accouchement)	Nombre de femmes enceintes testées VIH+(y compris celles testées en salle d'accouchement)	Taux de séropositivité des femmes enceintes(%)
Adamaoua	49 522	44 195	89	38 998	1 366	3,5
Centre	134 466	114 801	85	102 054	3 647	3,6
Est	37 169	47 327	127	42 803	1 933	4,5
Extrême-Nord	197 689	124 111	63	76 749	913	1,2
Littoral	97 203	82 261	85	75 693	1 962	2,6
Nord	82 474	85 038	103	76 572	1 088	1,4
Nord –Ouest	115 177	46 692	41	45 156	1 245	2,8
Ouest	74 171	60 650	82	59 069	943	1,6
Sud	24 829	18 515	75	17 842	808	4,5
Sud-Ouest	57 045	32 896	58	31 996	896	2,8
<b>Cameroun</b>	<b>869 745</b>	<b>656 486</b>	<b>75</b>	<b>566 932</b>	<b>14 801</b>	<b>2,6</b>

Source : MINSANTE, Rapport annuel d'activités GTC/PNLP, 2016

INS, Projections démographiques et estimations des cibles prioritaires des différents programmes et interventions de santé (Effectifs estimés des cibles des programmes PTME/SMNI et PNLP)

**Tableau 6. 5 :** Couvertures vaccinales (en %) par antigène et par régions en 2016

Régions	BCG	Penta 1	Rota2	Penta 3	VPO 3	VAR	VAA	VAT 2+	Taux d'abandon spécifique
Adamaoua	93	10	79	94	91	79	78	64	11
Centre	71	88	80	81	80	74	74	55	8
Est	104	120	90	104	102	94	96	99	14
Extrême-Nord	53	101	79	89	88	81	82	53	12
Littoral	59	69	64	67	66	63	63	47	3
Nord	70	101	84	92	89	82	84	76	9
Nord –Ouest	60	73	69	71	71	68	68	44	2
Ouest	93	105	94	96	92	88	89	60	9
Sud	85	99	87	89	88	78	79	63	10
Sud-Ouest	78	91	86	87	86	85	85	67	5
<b>Cameroun</b>	<b>70</b>	<b>92</b>	<b>79</b>	<b>84</b>	<b>83</b>	<b>77</b>	<b>78</b>	<b>59</b>	<b>8</b>

Source : MINSANTE, Rapport annuel d'activités, GTC/PEV, 2016



**Tableau 6. 6** : Couvertures vaccinales (en %) par antigène et par régions en 2015

Régions	BCG	Penta 1	Rota2	Penta 3	VPO 3	VAR	VAA	VAT 2+	Taux d'abandon spécifique
Adamaoua	84	102	64	92	87	80	74	59	9
Centre	77	87	74	80	79	77	76	60	8
Est	116	128	82	107	106	99	98	103	17
Extrême-Nord	62	101	70	90	88	84	83	61	11
Littoral	64	75	67	73	77	67	67	56	2
Nord	71	98	75	87	82	82	76	75	11
Nord –Ouest	65	72	67	71	71	68	68	44	2
Ouest	87	103	88	95	89	87	87	64	8
Sud	81	92	68	84	84	74	72	56	8
Sud-Ouest	79	91	84	87	86	83	80	67	4
<b>Cameroun</b>	<b>74</b>	<b>92</b>	<b>73</b>	<b>84</b>	<b>83</b>	<b>79</b>	<b>77</b>	<b>62</b>	<b>8</b>

Source : MINSANTE, Rapport annuel d'activités, GTC/PEV, 2015

**Tableau 6. 7** : Taux de perte (%) en vaccins, par antigènes et par région en 2016

Régions	BCG	VPO	Penta	Pneumo	Rota	VAR	VAA	VAT
<b>Objectifs 2016</b>	<b>47%</b>	<b>12%</b>	<b>11%</b>	<b>5%</b>	<b>5%</b>	<b>36%</b>	<b>36%</b>	<b>12%</b>
Adamaoua	29	-16	-10	-13	-10	14	14	-2
Centre	28	9	6	2	2	20	20	12
Est	30	6	6	2	2	17	17	17
Extrême-Nord	5	-6	-10	-10	-10	10	10	6
Littoral	33	6	5	-1	-1	19	19	14
Nord	6	-1	-2	-3	-3	7	7	3
Nord-Ouest	27	-11	-12	-20	-18	10	10	-6
Ouest	26	-4	-2	-8	-8	13	13	5
Sud	35	1	6	1	0	26	26	30
Sud-Ouest	23	-3	-1	-2	-1	13	13	1
<b>Cameroun</b>	<b>24</b>	<b>0</b>	<b>-1</b>	<b>-5</b>	<b>-4</b>	<b>15</b>	<b>15</b>	<b>8</b>

Source : MINSANTE, Rapport annuel d'activités, GTC/PEV, 2016

**Tableau 6. 8 : Profil par grand groupe d'âge et par sexe de PVVIH sous ARV de 2011à 2015**

Année	Région	Adamaoua	Centre	Est	Extrême-Nord	Littoral	Nord	Nord-Ouest	Ouest	Sud	Sud-Ouest	Cameroun
2011	Femmes	1812	19216	2512	2828	15496	2601	11710	6569	2432	7053	<b>72229</b>
	Hommes	1017	8968	1235	1950	6540	1469	5156	2680	1070	3339	<b>33424</b>
	Enfants	71	13878	130	158	825	119	937	384	86	341	<b>16929</b>
	Adultes	2758	26796	3617	4620	21211	3951	15929	8865	3416	10050	<b>101213</b>
2012	Femmes	2067	21365	3283	3004	17305	2889	13010	7355	2548	8074	<b>80900</b>
	Hommes	1171	10866	1433	2047	7014	1464	5054	2922	1123	3797	<b>36891</b>
	Enfants	80	1555	144	189	926	107	1067	451	72	401	<b>4992</b>
	Adultes	///	///	///	///	///	///	///	///	///	///	///
2013	Femmes	2457	23291	3672	3727	18518	3300	14099	8704	3042	9574	<b>90384</b>
	Hommes	1389	10427	1639	2333	8289	1713	5995	3323	1313	4353	<b>40774</b>
	Enfants	123	1636	182	237	1005	120	1234	472	105	454	<b>5568</b>
	Adultes	3723	32455	5129	5823	25802	4893	18860	11555	4250	13473	<b>125963</b>
2014	Femmes	3159	25677	4318	4 006	19893	3 055	14565	9 385	2956	11 266	<b>98 280</b>
	Hommes	1542	10329	1957	2 288	7794	1 611	5797	3 487	1500	4 354	<b>40 659</b>
	Enfants	177	1718	213	269	1018	121	1 333	513	126	611	<b>6 099</b>
	Adultes	4701	36006	6275	6294	27687	4666	20362	12872	4456	15620	<b>138 939</b>
2015	Femmes	4 235	28637	4 883	5 047	22 985	4 111	17 521	10 410	3 716	12 511	<b>114 056</b>
	Hommes	2 032	11766	2 223	2 916	8 678	2 074	6 773	3 974	1 914	4 747	<b>47 097</b>
	Enfants	249	1 796	210	365	1 219	181	1 622	507	172	775	<b>7 096</b>
	Adultes	6 267	40403	7 106	7 963	31 663	6 185	24 294	14 384	5 630	17 258	<b>161 153</b>

Source : Rapports des activités du CNLS, 2011à 2015

**Tableau 6. 9 : Appréciation globale de la capacité de l'offre de soins et services du Cameroun en 2015**

Région	DS	Public						Privé Confessionnel		Privé Laïc				
		CSI public	CMA	HD	HR	HC	HG	CS privé Conf	Hôpital privé Conf	CS privé Laïc	CM privé Laïc	Hôpital privé Laïc	Clinique	Polyclinique
Adamaoua	9	93	16	5	1	///	///	27	2	33	1	///	1	///
Centre	30	314	28	21	1	///	///	83	8	180	14	1	8	///
Est	14	125	16	12	1	///	///	46	2	57	4	2	1	///
Extrême Nord	30	276	22	17	3	///	///	9	///	47	4	3	7	///
Littoral	24	125	10	11	2	///	///	36	2	56	9	2	7	///
Nord	15	204	5	7	1	///	///	10	3	40	4	3	2	///
Nord Ouest	19	185	24	16	1	///	///	90	2	115	///	4	1	3
Ouest	20	325	32	19	1	///	///	61	6	276	6	6	9	///
Sud	10	163	20	10	1	1	///	30	///	48	4	4	5	///
Sud Ouest	18	165	22	14	2	///	///	35	3	80	2	3	27	///
Yaoundé	///	23	10	5	///	5	3	45	7	438	72	5	34	///
Douala	///	18	23	9	///	1	2	106	1	371	67	9	54	7
<b>Cameroun</b>	<b>189</b>	<b>2016</b>	<b>228</b>	<b>146</b>	<b>14</b>	<b>7</b>	<b>5</b>	<b>578</b>	<b>36</b>	<b>1741</b>	<b>187</b>	<b>42</b>	<b>156</b>	<b>10</b>

Source : MINSANTE, CIS, 2015

NB: CSI=Centre de Santé Intégré, CMA=Centre Médico-sanitaire d'Arrondissement, DS= District de Santé

**Tableau 6. 10 : Proportion d'accouchements assistés par le personnel de santé qualifié entre 2004 et 2018**

Région	2004	2006	2011	2014	2018
Yaoundé	94,2	96,5	92,9	94,0	93,7
Douala	97,1	93,6	98,8	98,7	97,6
Adamaoua	37,1	40,9	47,4	53,0	47,4
Centre	74,2	71,9	78,5	82,5	80,4
Est	47,7	27,5	48,9	56,7	58,2
Extrême-Nord	26,5	19,4	25,1	28,9	40,0
Littoral	93,8	92,1	94,2	92,5	96,2
Nord	22,3	29,3	32,9	35,6	39,6
Nord-Ouest	87,5	79,7	93,6	95,6	90,9
Ouest	93,3	94,7	95,8	96,3	97,0
Sud	70,6	57,9	82,2	82,4	83,3
Sud-Ouest	77,8	69,6	80,1	85,3	99,4
<b>Cameroun</b>	<b>61,8</b>	<b>58,9</b>	<b>63,6</b>	<b>64,7</b>	<b>69,0</b>

Source: INS/EDS3 (2004), EDS4 (2018), MICS (2006), MICS5 (2014), EDS-MICS (2011)

**Tableau 6. 11:** Surveillance intégrée des maladies et riposte au Cameroun en 2015

Maladie à Potentiel Epidémique (MAPE)	Adamaoua		Centre		Est		Extrême-Nord		Littoral		Nord		Nord Ouest		Ouest		Sud		Sud Ouest		National	
	Cas	Décès	Cas	Décès	Cas	Décès	Cas	Décès	Cas	Décès	Cas	Décès	Cas	Décès	Cas	Décès	Cas	Décès	Cas	Décès	Cas	Décès
Charbon	0	0	0	0	0	0	0	0	0	0	0	0	0	0	0	0	0	0	0	0	0	0
Chikungunya	0	0	0	0	0	0	0	0	0	0	0	0	0	0	0	0	0	0	0	0	0	0
Cholera	-	-	1	-	-	-	19	-	4	1	203	9	-	-	1	-	-	-	-	-	228	10
Dengue	0	0	0	0	0	0	0	0	0	0	0	0	0	0	0	0	0	0	0	0	0	0
Diarrhée sanglante	551	0	3873	1	660	1	1406	4	865	0	1545	0	1094	0	552	0	1101	0	1245	3	12892	9
Dracunculose	0	0	0	0	0	0	1	0	0	0	0	0	1	0	0	0	0	0	0	0	2	0
FHV*	0	0	0	0	0	0	0	0	0	0	0	0	0	0	0	0	0	0	0	0	0	0
Fievre jaune	182	1	233	4	103	0	218	4	247	0	274	1	226	0	85	0	159	0	212	1	1939	11
Fièvres typhoïdes	7142	1	55918	4	10607	0	16100	3	58017	0	12207	0	16644	3	29336	17	6101	0	17770	0	229849	28
GEAS*	1042	0	19318	10	4078	1	3048	11	8834	12	1800	4	7956	23	2223	2	2399	4	6008	3	56706	70
Meningite	26	3	478	21	46	0	46	4	72	6	29	2	239	12	158	10	30	1	106	3	1230	62
PFA	52	0	73	0	32	0	67	1	36	0	80	0	72	0	26	0	27	0	33	1	498	2
Peste	0	0	0	0	0	0	0	0	0	0	0	0	0	0	0	0	0	0	0	0	0	0
Rage	0	0	5	1	1	1	10	10	2	1	1	0	3	3	1	1	0	0	1	0	24	17
SRAS*	0	0	0	0	0	0	0	0	0	0	0	0	0	0	0	0	0	0	0	0	0	0
Syndrome grippal	10251	1	30369	0	7454	0	7069	4	16680	7	9870	0	893	0	4460	0	3951	0	8648	0	99645	12
TNN	8	1	22	7	13	1	22	10	11	3	6	0	4	0	13	0	4	1	20	14	123	37
Variole	0	0	0	0	0	0	0	0	0	0	0	0	0	0	0	0	0	0	0	0	0	0

Source : MINSANTE, rapport annuel d'activités DLMEP, 2015

NB : « FHV : Fièvre hémorragique virale ; GEAS : Gastro entérite aiguë sévère ; SRAS : Pneumopathie atypique

**Tableau 6. 12** : Surveillance intégrée des maladies et riposte au Cameroun en 2016

Maladie à Potentiel Epidémique (MAPE)	Adamaoua		Centre		Est		Extrême nord		Littoral		Nord		Nord Ouest		Ouest		Sud		Sud Ouest		National	
	Cas	Décès	Cas	Décès	Cas	Décès	Cas	Décès	Cas	Décès	Cas	Décès	Cas	Décès	Cas	Décès	Cas	Décès	Cas	Décès	Cas	Décès
Charbon	0	0	0	0	0	0	0	0	0	0	0	0	0	0	0	0	0	0	0	0	0	0
Chikungunya	0	0	0	0	0	0	0	0	0	0	0	0	0	0	0	0	0	0	0	0	0	0
Dengue	0	0	0	0	0	0	0	0	0	0	0	0	0	0	0	0	0	0	0	0	0	0
Diarrhée sanglante	398	0	4889	1	744	0	1253	0	1014	0	1439	0	1415	0	433	0	1104	0	1376	0	14065	1
Dracunculose	0	0	0	0	0	0	0	0	0	0	0	0	0	0	0	0	0	0	0	0	0	0
Envenimation (Autre)	122	0	186	0	4	0	25	1	24	0	1	1	6	0	20	1	36	0	42	0	466	3
FHV*	0	0	0	0	0	0	0	0	0	0	0	0	0	0	0	0	0	0	0	0	0	0
Fièvres typhoïdes	6196	5	76673	4	14877	0	17692	4	61763	0	11822	1	23362	0	32542	0	6468	1	24555	1	275950	16
GEAS*	1166	1	22273	17	5926	5	4166	13	9898	37	1911	4	7225	11	1614	4	2796	3	5073	4	62048	99
Peste	0	0	0	0	0	0	0	0	0	0	0	0	0	0	0	0	0	0	0	0	0	0
SRAS	0	0	0	0	0	0	0	0	0	0	0	0	0	0	0	0	0	0	0	0	0	0
Syndrome grippal	8205	4	33941	1	11416	0	8955	4	18763	0	8314	3	238	0	3889	0	4464	0	9149	8	107334	20
Variole	0	0	0	0	0	0	0	0	0	0	0	0	0	0	0	0	0	0	0	0	0	0

Source : MINSANTE, rapport annuel d'activités DLMEP, 2016

NB : « FHV : Fièvre hémorragique virale ; GEAS : Gastro entérite aiguë sévère ; SRAS : Pneumopathie atypique