

NOTE D'ANALYSE

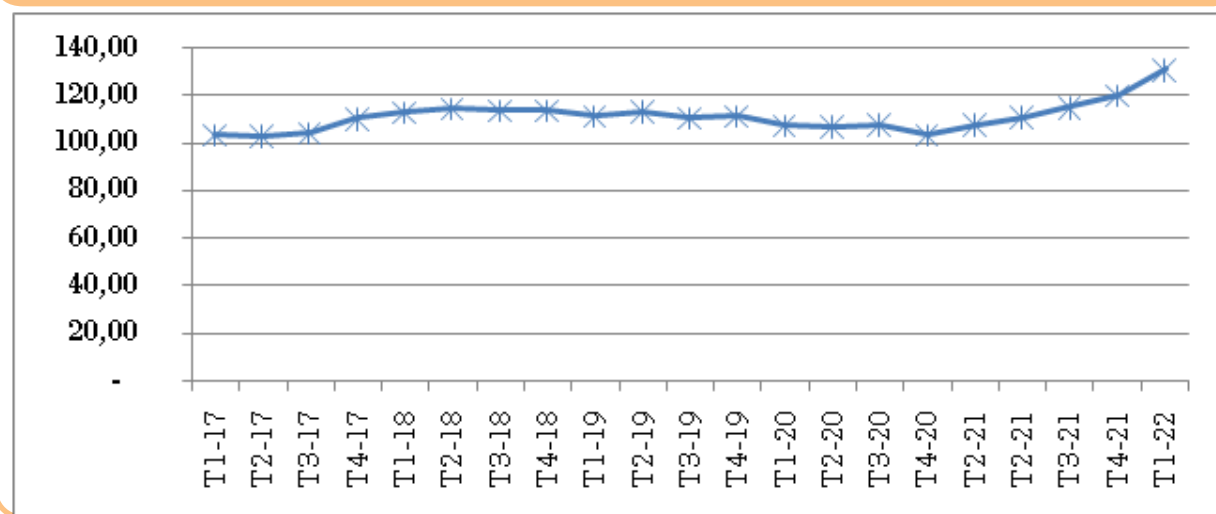


INDICE DES PRIX DE LA PRODUCTION INDUSTRIELLE (IPPI)

Hausse significative des prix à la production industrielle au premier trimestre 2022

L'indice des prix à la production industrielle enregistre une hausse de 15% au 1er trimestre 2022, par rapport à la même période en 2021. Dans un contexte international marqué par la crise ukrainienne et la reprise économique post-covid, les cours des matières premières d'origine agricole, notamment les céréales ont fortement augmenté, engendrant une hausse des prix de production dans l'industrie agroalimentaire (+8,5%). Cette crise a également eu pour conséquence une envolée des prix du pétrole et le gaz naturel dont les prix à la production connaissent une hausse de plus de 30% sur un an. L'on note une quasi-stabilité des prix de production et de distribution de l'électricité, de l'eau et assainissement.

Évolution de l'indice des prix à la Production industrielle



Première trimestre 2022

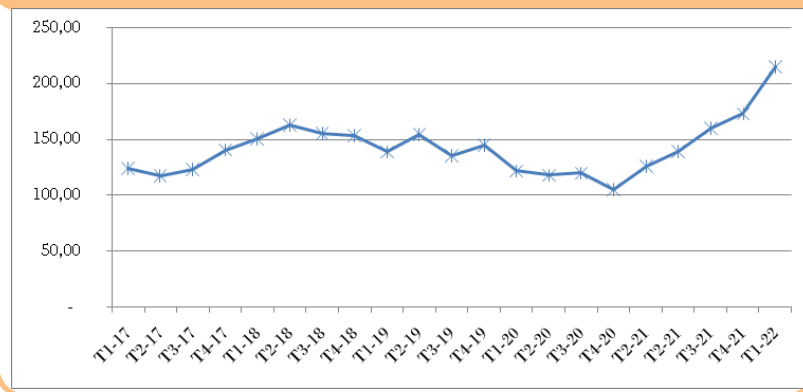
ANALYSE SECTORIELLE

Industrie Extractive

Forte hausse des prix à la production dans les industries extractives

Les prix de production dans les industries extractives augmentent de 24% en trois mois, comparativement au 4e trimestre 2021. Cette hausse est de 35% sur un an, c'est-à-dire par rapport au 1er trimestre 2021. Ce renchérissement des cours du pétrole et du gaz fait suite à la crise ukrainienne déclenchée en février 2022, et qui a eu pour conséquence la flambée des prix au niveau mondial.

Évolution des prix de la production dans les industries extractives

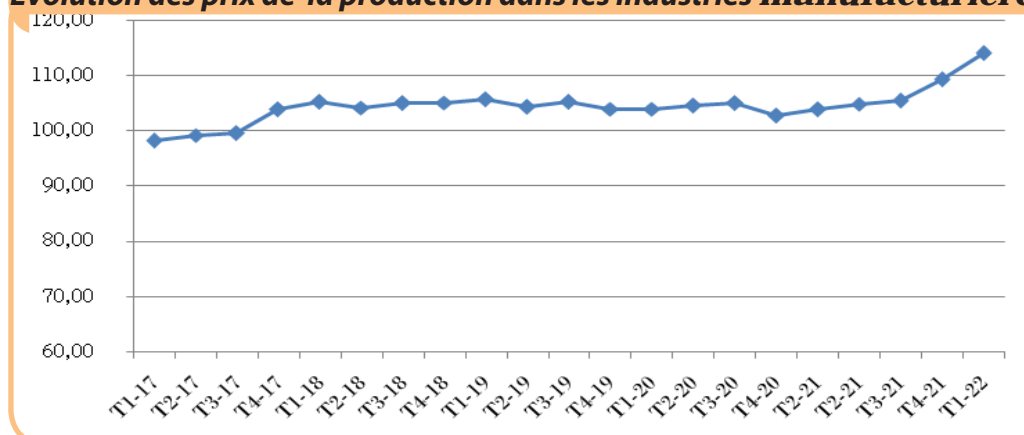


Industrie manufacturière

Hausse des prix de production dans l'industrie manufacturière

Au premier trimestre 2022, les industries manufacturières ont enregistré une hausse de 9,5% (en glissement annuel) des prix à la production. Cette hausse est essentiellement portée par les industries de métallurgie et de fabrication d'ouvrages en métaux (+23%), et dans une certaine mesure les industries agroalimentaires (+8,5%).

Évolution des prix de la production dans les industries manufacturière

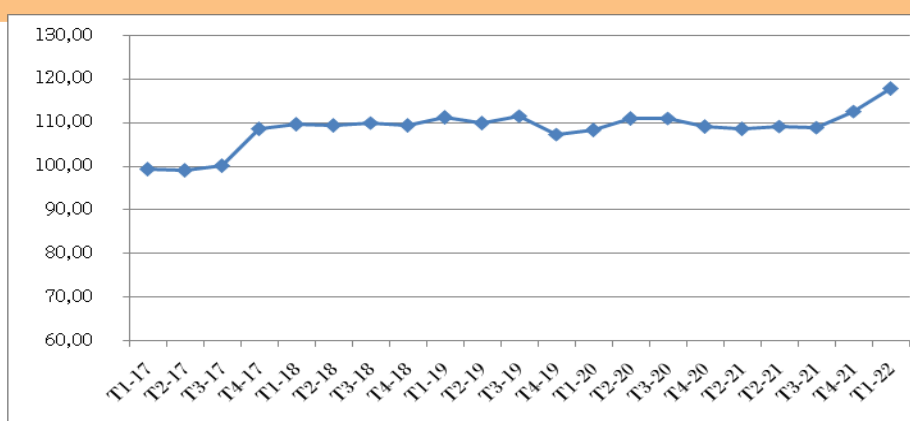


Industrie Agro-alimentaire

Hausse des prix à la production dans les industries agroalimentaires

Au premier trimestre 2022, les prix à la production dans les industries agroalimentaires ont connu une hausse de 8,5 % (en glissement annuel). Une évolution qui liée au conflit en Ukraine et le lot de sanctions visant la Russie, avec pour corollaire une explosion du coût des inputs et une intensification des problèmes en approvisionnement.

Évolution des prix de la production dans les industries agroalimentaires

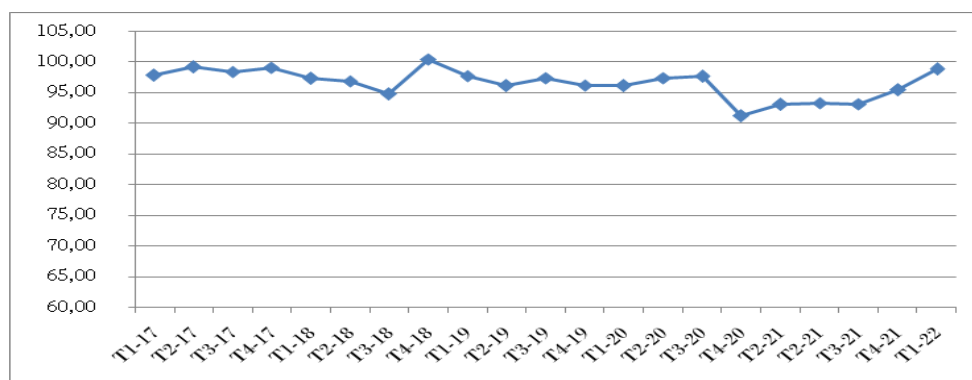


Industrie Chimique et Pharmaceutique

Légère hausse des prix à la production dans les industries chimiques, pharmaceutiques et plastiques

Les industries chimiques, pharmaceutiques et plastiques ont de nouveau enregistré hausse de 6,2% (en glissement annuel) de leur prix à la production au premier trimestre 2022. Cette hausse est consécutive à celle observée au 4e trimestre 2021 (+4,6%). Certains intrants des industries chimiques, à l'instar de l'huile de palme utilisée dans la fabrication du savon ont connu au cours de cette période une pénurie ayant comme conséquence une hausse significative des prix.

Évolution des prix de production dans les industries de fabrication des produits chimiques et pharmaceutiques



Forte hausse des prix dans les industries de fabrication des ouvrages en métaux

La hausse des prix à la production dans les industries de fabrication d'ouvrage en métaux, observée au quatrième trimestre 2021 (27,8 % en glissement annuel), s'est poursuivie au premier trimestre 2022 pour s'établir à 23 % (en glissement annuel).
trimestre pour s'établir à -4,9 %.

Évolution des prix de production dans les industries de fabrication de matériaux minéraux

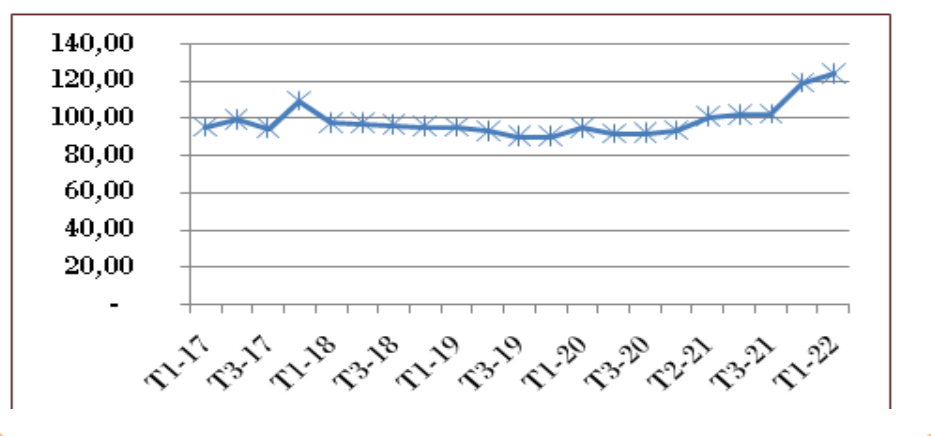


Tableau 1 : INDICE DES PRIX DE PRODUCTION DANS L'INDUSTRIE BASE 100 EN 2016

Libellé divisions regroupées	T4-18	T1-19	T2-19	T3-19	T4-19	T1-20	T2-20	T3-20	T4-20	Glissement trimestriel
INDUSTRIES EXTRACTIVES	121,5	117,5	119,5	104,7	125,3	139,1	159,8	165,0	214,7	34,80%
EXTRACTION D'HYDROCARBURES	121,5	117,5	119,5	123,6	129,1	139,1	159,8	165,0	214,7	34,80%
INDUSTRIES MANUFACTURIÈRES	104,0	104,6	105,0	102,7	103,8	104,9	105,1	108,9	113,7	9,50%
AGRO ALIMENTAIRE	108,3	110,9	111,1	109,1	108,6	109,2	109,1	111,7	117,7	8,35%
INDUSTRIES TEXTILES	107,4	106,8	107,6	107,9	105,6	105,7	105,7	106,1	105,8	0,11%
TRAVAIL DU CUIR ; FABRICATION D'ARTICLES DE VOYAGE ET DE CHAUSSURES	91,6	91,6	91,6	91,6	91,6	91,6	91,6	91,6	103,4	12,88%
TRAVAIL DU BOIS ET FABRICATION D'ARTICLES EN BOIS HORS MEUBLES	101,1	100,7	103,7	103,8	103,2	104,0	106,7	107,1	113,8	10,26%
FABRICATION DU PAPIER ET DU CARTON, IMPRIMERIE	114,4	107,8	107,3	107,0	135,1	135,5	125,2	133,1	136,7	1,13%
RAFFINAGE PÉTROLIER, COKÉFACTION	108,5	108,5	95,8	66,7	81,2	88,0	88,0	117,2	121,9	50,15%
FABRICATION DE PRODUITS CHIMIQUES, PHARMACEUTIQUES ET PLASTIQUES	96,1	97,4	97,7	91,2	93,1	93,3	93,1	95,5	97,1	4,28%
FABRICATION DE MATÉRIAUX MINÉRAUX	104,4	104,4	102,6	97,6	99,9	103,2	101,6	105,3	112,4	12,52%
MÉTALLURGIE ET FABRICATION D'OUVRAGES EN MÉTAUX	94,8	91,5	91,9	93,2	100,8	101,9	101,9	119,0	123,9	22,99%
FABRICATION DE MACHINES ET D'ÉQUIPEMENTS N.C.A.	76,0	76,0	76,0	81,9	81,9	81,9	83,2	84,5	84,5	3,27%
CONSTRUCTION DE VÉHICULES AUTOMOBILES ET D'AUTRES MATÉRIELS DE TRANSPORT	102,8	101,5	101,5	101,5	101,5	107,8	126,6	146,6	163,9	6,51%
FABRICATION DE MEUBLES ET AUTRES INDUSTRIES MANUFACTURIÈRES NCA	89,1	86,6	90,4	90,4	90,3	91,6	91,6	91,6	93,3	3,41%
INDUSTRIES DE PRODUCTION ET DE DISTRIBUTION D'ÉLECTRICITÉ, DE GAZ ET D'EAU	100,0	100,0	100,0	100,0	100,0	100,0	100,0	100,0	100,0	0,00%
PRODUCTION ET DISTRIBUTION D'ÉLECTRICITÉ ET DE GAZ	100,0	100,0	100,0	100,0	100,0	100,0	100,0	100,0	100,0	0,00%
INDUSTRIES ENVIRONNEMENTALES	100,5	100,5	101,8	101,8	100,8	100,8	100,8	100,8	100,8	0,00%
CAPTAGE, TRAITEMENT ET DISTRIBUTION D'EAU; COLLECTE, TRAITEMENT ET ÉLIMINATION DES DÉCHETS; RÉCUPÉRATION	100,5	100,5	101,8	101,8	100,8	100,8	100,8	100,8	100,8	0,00%
	106,8	106,6	107,2	106,2	108,0	110,6	113,5	118,2	130,5	15,16%

POUR EN SAVOIR PLUS

Pour enrichir son dispositif de suivi de la conjoncture économique et s'arrimer aux recommandations internationales en matière de production des statistiques d'entreprises, l'INS a entrepris depuis 2014 les travaux d'élaboration de l'IPPI. Ces premiers travaux ont permis d'élaborer le document de méthodologie et les questionnaires en s'appuyant les principales orientations du FMI sur le champ, la périodicité, la méthode de collecte et le calcul des indices. La Mission d'assistance technique d'AFRITAT permis d'affiner ces documents techniques qui ont servi de documents de travail lors de l'enquête d'identification organisée entre juin et septembre 2015 et, qui a permis de collecter les informations nécessaires auprès d'environ 150 entreprises.

Par la suite, les données collectées ont été saisies et exploitées à l'effet de constituer la base de sondage de l'IPPI sur laquelle porte la sélection des séries témoins pour le suivi de l'IPPI. En Avril 2017, les données relatives aux prix de base (2016) ainsi que ceux du premier trimestre 2017 ont été collectés. Depuis lors, ces données sont régulièrement collectées à une fréquence trimestrielle lors des différentes enquêtes de suivi.

La publication de la présente note intervient après une série des travaux engagés dans le cadre de la mise en place de l'indice. Elle décrit l'évolution globale des prix en mettant en exergue les branches d'activité qui y ont contribué de manière significative. Les analyses sont également déclinées par secteur suivant certains regroupements des branches.

Champ couvert

L'Indice des Prix à la Production Industrielle (IPPI) mesure l'évolution des prix des transactions de biens industriels produits à l'intérieur du territoire économique du Cameroun. Il s'agit des prix départ usine payés aux producteurs, hors taxes et subventions, et hors marge de transport. L'IPPI se rapporte au secteur secondaire et prend en compte les sections suivantes de la Nomenclature des Activités des États membres d'Afristat (NAEMA rév 1) B : Industries extractives ; C : activités de fabrication ; D : Production et distribution d'électricité et de gaz ; E : production et distribution d'eau, assainissement, traitement des déchets et dépollution.

Échantillon

L'échantillon de l'IPPI est constitué de 103 entreprises couvrant 328 produits-entreprise, 177 gammes, 48 classes d'activité, 38 groupes et 24 divisions..L'échantillon d'entreprises enquêtées couvre l'ensemble du secteur industriel et a été sélectionné suivant la méthode de cut-off, de manière à couvrir environ 80% de du chiffre d'affaires de chaque division.

Modalité de calcul des indices

Le calcul des Indices des Prix à la Production Industrielle (IPPI) s'effectue de manière hiérarchisée en partant des indices élémentaires correspondant aux produits industriels caractéristiques aux indices de gamme, classes, groupe, divisions, divisions regroupées, types d'industrie et à l'IPPI global. Les indices élémentaires représentent le rapport du prix au cours du mois courant à celui correspondant à la moyenne de l'année de base (2016). Les indices gammes sont des indices de Laspeyres pondérant les indices élémentaires précédents relatifs aux produits selon leur poids respectif (pour l'année de base). L'IPPI est un indice de Laspeyres pondérant les indices de divisions précédents relatifs aux différentes divisions industrielles selon leur poids respectif dans la valeur ajoutée industrielle totale issue de la comptabilité nationale. L'indice du trimestre est la moyenne des indices mensuels.

Équipe de rédaction

INSTITUT NATIONAL DE LA STATISTIQUE (INS)

Directeur Général : TEDOU Joseph

Directeur Général Adjoint : SHE ETOUNDI Guy Benjamin

Chef de Département des Statistiques d'Entreprises : AMOUGOU René Aymar
Bertrand

Chef de la Division des Statistiques des secteurs Productifs: FOKOU FOPI
Serges

équipe d'élaboration et de rédaction : METANGMO Janvier, DJIDAWO DIFFO
Ninon Victor, NSONG NTOCK Noël.

Institut National de la Statistique (INS) / National Institute of Statistics (NIS)

20, Rue 3004, Quartier du Lac, Yaoundé - Cameroun ; B.P : 134, Yaoundé, Tél. : (+237) 222 22 04 45;

FAX: (+237) 222 23 24 37; site web: www.statistics-cameroon.org; Email: contact@stat.cm