

## NOTE D'ANALYSE

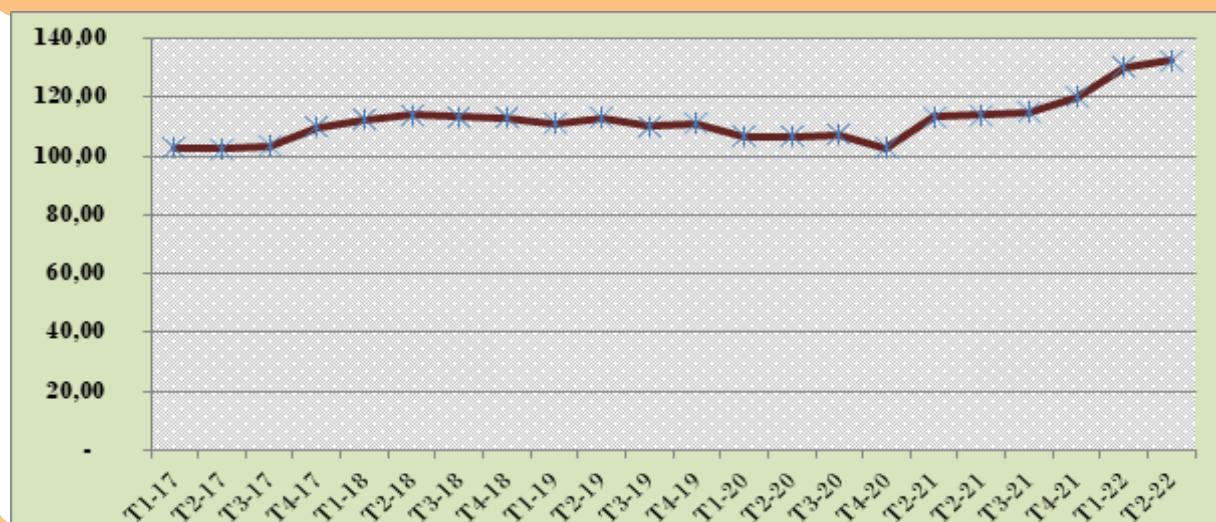


## INDICE DES PRIX DE LA PRODUCTION INDUSTRIELLE (IPPI)

hausse marquée des prix à la production industrielle au deuxième trimestre 2022

Au deuxième trimestre 2022, les prix à la production industrielle ont enregistré une hausse de 16 % par rapport à leur niveau au deuxième trimestre 2021 (glissement annuel). Cette hausse est tributaire de l'augmentation des prix à la production observée dans les extractives (+42,4 %), les industries de la métallurgie et la fabrication d'ouvrages en métaux (+21,6 %), les industries du travail du cuir et de fabrication d'articles en cuir (+19,7 %), les industries de construction de véhicules automobiles (+14,3 %) et les industries agroalimentaires (+10,9 %).

**Évolution de l'indice des prix à la Production industrielle**



Deuxième trimestre 2022

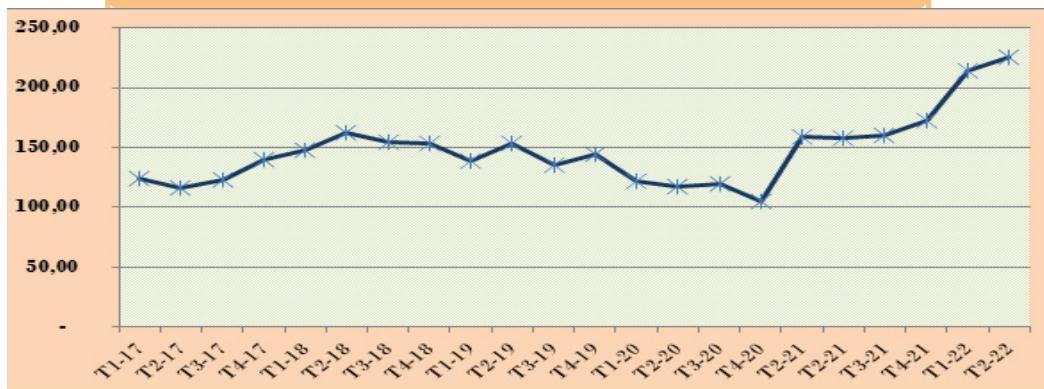
# ANALYSE SECTORIELLE

## Industrie Extractive

### ***Hausse marquée des prix à la production dans les industries extractives***

Par rapport à leur niveau au deuxième trimestre 2021, les prix à la production dans les industries extractives connaissent une hausse de 42 % au deuxième trimestre 2022, principalement imputable à la hausse des prix des hydrocarbures sur le marché mondial consécutive à la crise russo-ukrainienne et la reprise post-covid-19.

### ***Évolution des prix de la production dans les industries extractives***

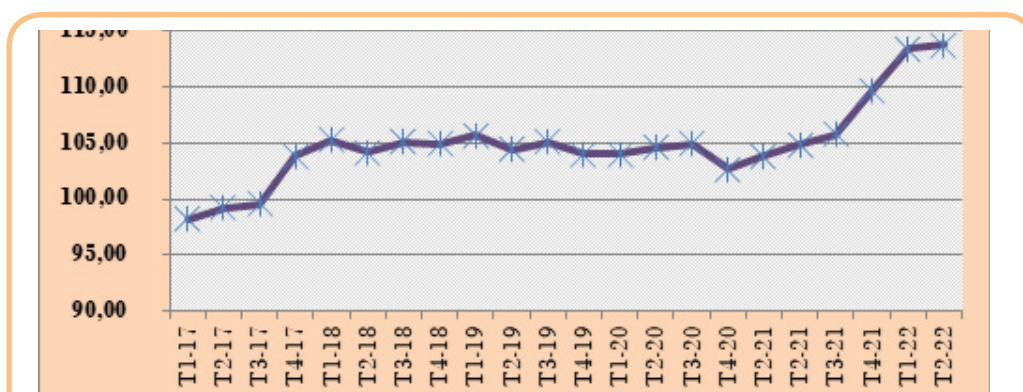


## Industrie manufacturière

### ***Hausse des prix de production dans l'industrie manufacturière***

Au deuxième trimestre 2022, l'on a observé une hausse de 8,5 % (en glissement annuel) des prix à la production dans l'industrie manufacturière. Ladite hausse s'appuie essentiellement sur les industries de la métallurgie et la fabrication d'ouvrages en métaux (+21,6 %), et les industries du travail du cuir et de fabrication d'articles de voyage (+ 19,7 %). Relativement au premier trimestre 2022, les prix à la production dans l'industrie manufacturière n'ont que faiblement augmenté (+0,29%).

### ***Évolution des prix de la production dans les industries manufacturières***

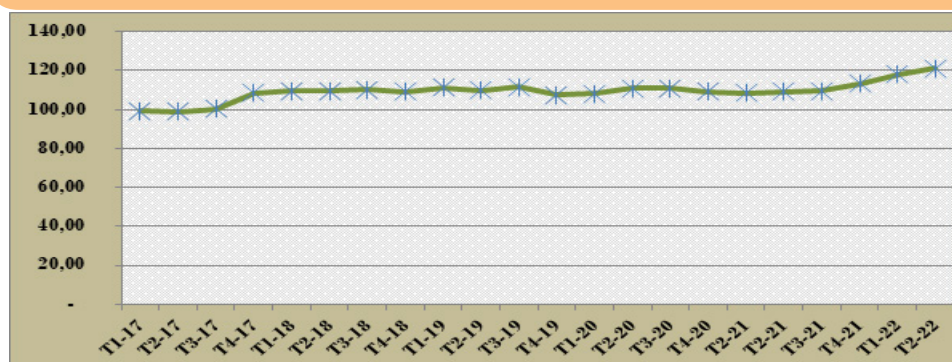


## Industrie Agro-alimentaire

### ***Hausse substantielle des prix à la production dans les industries agroalimentaires***

Au deuxième trimestre 2022, les prix à la production dans les industries agroalimentaires ont connu une hausse de 10,9 % (en glissement annuel), faisant suite à la hausse de 8,4 % enregistrée au premier trimestre 2022. En référence à ce dernier trimestre, les prix à la production dans les industries agroalimentaires ont connu une hausse de 2,6 % au deuxième trimestre 2022 (glissement trimestriel).

#### ***Évolution des prix de la production dans les industries agroalimentaires***

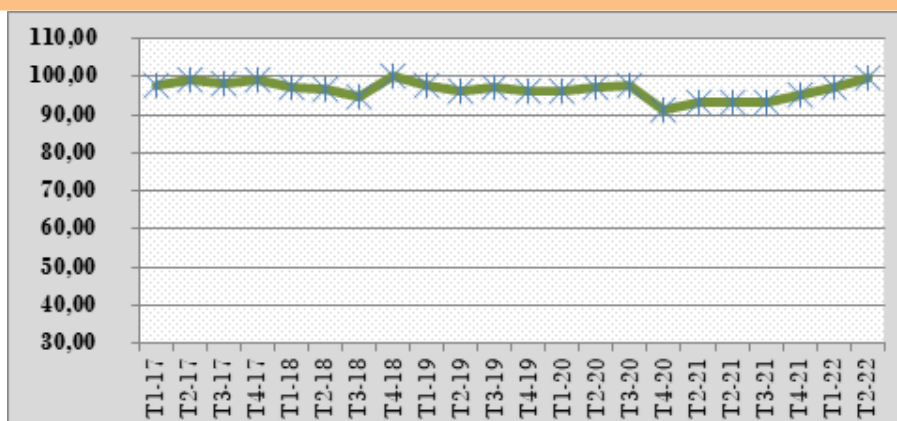


## Industrie Chimique et Pharmaceutique

### ***Poursuite de la hausse des prix à la production dans les industries chimiques, pharmaceutiques et plastiques***

La hausse des prix à la production observée les deux trimestres précédents (+5 % quatrième trimestre 2021 et + 4 % au premier trimestre 2022) dans les industries chimiques, pharmaceutiques et plastiques, s'est poursuivie au second trimestre 2022 pour se situer à +7 % (en glissement annuel). Elle s'explique par le renchérissement des matières premières utilisées dans cette filière, à l'instar de l'huile de palme.

#### ***Évolution des prix de production dans les industries de fabrication des produits chimiques et pharmaceutiques***

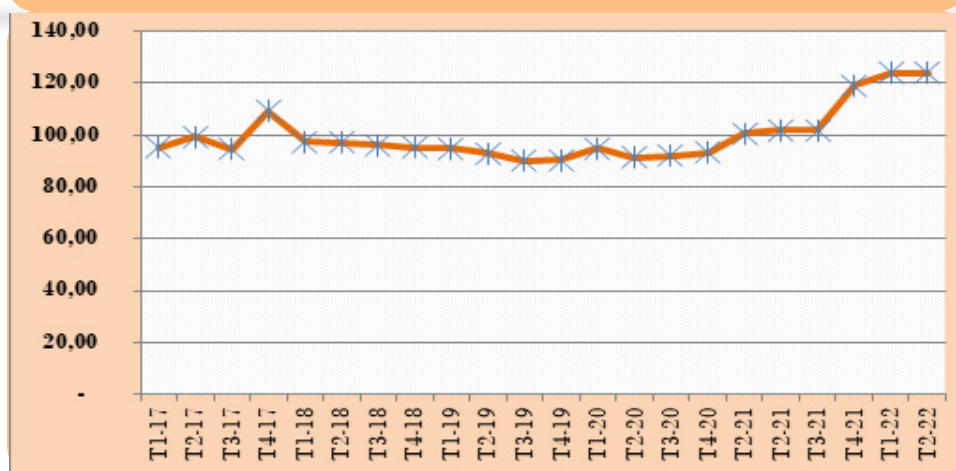


## Industries de fabrication des ouvrages en métaux

### ***Hausse des prix dans les industries de fabrication des ouvrages en métaux***

Au deuxième trimestre 2022, les prix à la production dans les industries de fabrication des ouvrages en métaux ont cru de 22 % (en glissement annuel). Une évolution similaire (+23%) avait été observée au premier trimestre 2022.

#### ***Évolution des prix de production dans les industries de fabrication de matériaux minéraux***



## Industrie des Minéraux

### ***Hausse sensible des prix dans les industries de fabrication de matériaux minéraux***

Les prix à la production dans les industries de fabrication des matériaux minéraux (ciment, marbre, etc.) ont enregistré une hausse de 10 % (en glissement annuel) au deuxième trimestre 2022. Par rapport au premier trimestre 2022, ces prix ont toutefois connu une légère baisse (-0,6 %).

#### ***Évolution des prix de production dans les industries de fabrication de matériaux minéraux***

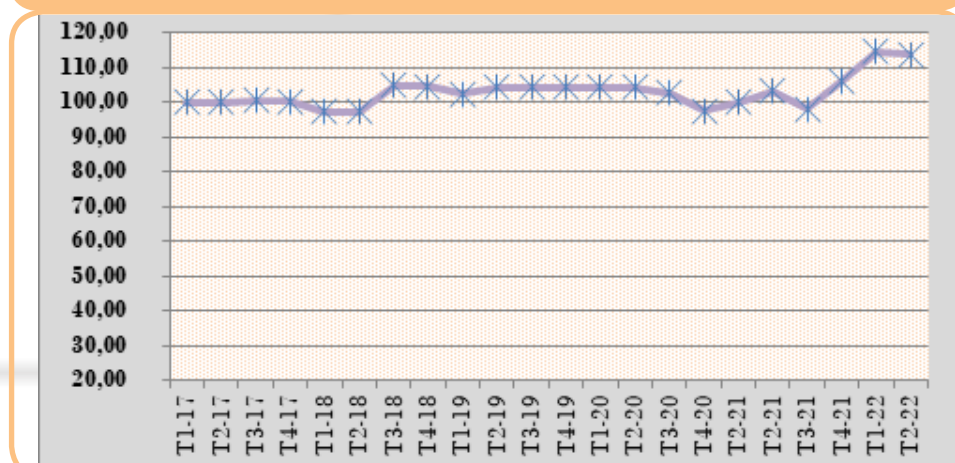


Tableau 1 : INDICE DES PRIX DE PRODUCTION DANS L'INDUSTRIE BASE 100 EN 2016

Libellé divisions regroupées	T3-19	T4-19	T1-20	T2-20	T3-20	T4-20	T1-21	T2-21	T3-21	T4-21	T1-22	T2-22	Glissement annuel
INDUSTRIES EXTRACTIVES	135,1	144,6	121,5	117,5	119,5	104,7	159,3	158,5	159,8	172,6	214,7	225,7	42,43%
EXTRACTION D'HYDROCARBURES	135,1	144,6	121,5	117,5	119,5	104,7	159,3	158,5	159,8	172,6	214,7	225,7	42,43%
INDUSTRIES MANUFACTURIÈRES	105,1	104,0	104,0	104,6	104,9	102,7	103,8	104,8	105,7	109,7	113,4	113,8	8,53%
AGRO ALIMENTAIRE	111,6	107,4	108,3	110,9	110,9	109,1	108,6	109,1	109,5	113,1	118,0	121,0	10,96%
INDUSTRIES TEXTILES	110,0	110,4	107,4	106,8	107,6	107,9	105,7	105,7	105,7	106,1	105,8	108,5	2,62%
TRAVAIL DU CUIR ; FABRICATION D'ARTICLES DE VOYAGE ET DE CHAUSSURES	91,6	91,6	91,6	91,6	91,6	91,6	91,6	91,6	91,6	91,6	103,4	109,7	19,68%
TRAVAIL DU BOIS ET FABRICATION D'ARTICLES EN BOIS HORS MEUBLES	102,1	103,0	101,1	100,7	103,7	103,8	103,2	104,0	106,7	107,8	110,4	111,4	7,12%
FABRICATION DU PAPIER ET DU CARTON, IMPRIMERIE	100,9	105,7	114,4	107,8	107,3	107,0	135,1	135,5	125,2	133,1	136,7	138,2	1,96%
RAFFINAGE PÉTROLIER, COKÉFACTION	95,8	111,0	108,5	108,5	95,8	66,7	81,2	88,0	104,0	117,2	121,9	88,0	0,00%
FABRICATION DE PRODUITS CHIMIQUES, PHARMACEUTIQUES ET PLASTIQUES	97,4	96,2	96,1	97,4	97,7	91,2	93,1	93,3	93,2	95,5	97,1	99,7	6,81%
FABRICATION DE MATÉRIAUX MINÉRAUX	104,3	104,3	104,4	104,4	102,6	97,6	99,9	103,2	98,2	106,2	114,5	113,8	10,32%
MÉTALLURGIE ET FABRICATION D'OUVRAGES EN MÉTAUX	90,0	90,2	94,8	91,5	91,9	93,2	100,8	101,9	101,9	119,0	123,9	123,9	21,66%
FABRICATION DE MACHINES ET D'ÉQUIPEMENTS N.C.A.	82,2	76,0	76,0	76,0	76,0	81,9	81,9	81,9	83,2	84,5	84,5	84,5	3,27%
CONSTRUCTION DE VÉHICULES AUTOMOBILES ET D'AUTRES MATÉRIELS DE TRANSPORT	102,8	102,8	102,8	101,5	101,5	101,5	101,5	107,8	126,6	146,6	163,9	123,2	14,28%
FABRICATION DE MEUBLES ET AUTRES INDUSTRIES MANUFACTURIÈRES NCA	90,6	89,6	89,1	86,6	90,4	90,4	90,3	91,6	91,6	91,6	93,3	93,0	1,62%
INDUSTRIES DE PRODUCTION ET DE DISTRIBUTION D'ÉLECTRICITÉ, DE GAZ ET D'EAU	100,0	100,0	100,0	100,0	100,0	100,0	100,0	100,0	100,0	100,0	100,0	100,0	0,00%
PRODUCTION ET DISTRIBUTION D'ÉLECTRICITÉ ET DE GAZ	100,0	100,0	100,0	100,0	100,0	100,0	100,0	100,0	100,0	100,0	100,0	100,0	0,00%
INDUSTRIES ENVIRONNEMENTALES	106,1	106,1	100,5	100,5	101,8	101,8	100,8	100,8	100,8	100,8	100,8	100,8	0,00%
CAPTAGE, TRAITEMENT ET DISTRIBUTION D'EAU; COLLECTE, TRAITEMENT ET ÉLIMINATION DES DÉCHETS; RÉCUPÉRATION	106,1	106,1	100,5	100,5	101,8	101,8	100,8	100,8	100,8	100,8	100,8	100,8	0,00%
	110,2	111,0	106,8	106,6	107,2	102,9	113,3	113,9	114,9	120,1	130,3	132,5	16,29%

## **POUR EN SAVOIR PLUS**

Pour enrichir son dispositif de suivi de la conjoncture économique et s'arrimer aux recommandations internationales en matière de production des statistiques d'entreprises, l'INS a entrepris depuis 2014 les travaux d'élaboration de l'IPPI. Ces premiers travaux ont permis d'élaborer le document de méthodologie et les questionnaires en s'appuyant les principales orientations du FMI sur le champ, la périodicité, la méthode de collecte et le calcul des indices. La Mission d'assistance technique d'AFRITAT permis d'affiner ces documents techniques qui ont servi de documents de travail lors de l'enquête d'identification organisée entre juin et septembre 2015 et, qui a permis de collecter les informations nécessaires auprès d'environ 150 entreprises.

Par la suite, les données collectées ont été saisies et exploitées à l'effet de constituer la base de sondage de l'IPPI sur laquelle porte la sélection des séries témoins pour le suivi de l'IPPI. En Avril 2017, les données relatives aux prix de base (2016) ainsi que ceux du premier trimestre 2017 ont été collectés. Depuis lors, ces données sont régulièrement collectées à une fréquence trimestrielle lors des différentes enquêtes de suivi.

La publication de la présente note intervient après une série des travaux engagés dans le cadre de la mise en place de l'indice. Elle décrit l'évolution globale des prix en mettant en exergue les branches d'activité qui y ont contribué de manière significative. Les analyses sont également déclinées par secteur suivant certains regroupements des branches.

### **Champ couvert**

L'Indice des Prix à la Production Industrielle (IPPI) mesure l'évolution des prix des transactions de biens industriels produits à l'intérieur du territoire économique du Cameroun. Il s'agit des prix départ usine payés aux producteurs, hors taxes et subventions, et hors marge de transport. L'IPPI se rapporte au secteur secondaire et prend en compte les sections suivantes de la Nomenclature des Activités des États membres d'Afristat (NAEMA rév 1) B : Industries extractives ; C : activités de fabrication ; D : Production et distribution d'électricité et de gaz ; E : production et distribution d'eau, assainissement, traitement des déchets et dépollution.

### **Échantillon**

L'échantillon de l'IPPI est constitué de 103 entreprises couvrant 328 produits-entreprise, 177 gammes, 48 classes d'activité, 38 groupes et 24 divisions..L'échantillon d'entreprises enquêtées couvre l'ensemble du secteur industriel et a été sélectionné suivant la méthode de cut-off, de manière à couvrir environ 80% de du chiffre d'affaires de chaque division.

## Modalité de calcul des indices

Le calcul des Indices des Prix à la Production Industrielle (IPPI) s'effectue de manière hiérarchisée en partant des indices élémentaires correspondant aux produits industriels caractéristiques aux indices de gamme, classes, groupe, divisions, divisions regroupées, types d'industrie et à l'IPPI global. Les indices élémentaires représentent le rapport du prix au cours du mois courant à celui correspondant à la moyenne de l'année de base (2016). Les indices gammes sont des indices de Laspeyres pondérant les indices élémentaires précédents relatifs aux produits selon leur poids respectif (pour l'année de base). L'IPPI est un indice de Laspeyres pondérant les indices de divisions précédents relatifs aux différentes divisions industrielles selon leur poids respectif dans la valeur ajoutée industrielle totale issue de la comptabilité nationale. L'indice du trimestre est la moyenne des indices mensuels.

## *Équipe de rédaction*

### **INSTITUT NATIONAL DE LA STATISTIQUE (INS)**

**Directeur Général :** TEDOU Joseph

**Directeur Général Adjoint :** SHE ETOUNDI Guy Benjamin

**Chef de Département des Statistiques d'Entreprises :** AMOUGOU René Aymar  
Bertrand

**Chef de la Division des Statistiques des secteurs Productifs:** FOKOU FOPI  
Serges

**équipe d'élaboration et de rédaction :** METANGMO Janvier, DJIDAWO DIFFO  
Ninon Victor, NSONG NTOCK Noël.

**Institut National de la Statistique (INS) / National Institute of Statistics (NIS)**

20, Rue 3004, Quartier du Lac, Yaoundé - Cameroun ; B.P : 134, Yaoundé, Tél. : (+237) 222 22 04 45;

FAX: (+237) 222 23 24 37; site web: [www.statistics-cameroon.org](http://www.statistics-cameroon.org); Email: [contact@stat.cm](mailto:contact@stat.cm)