

SOMMAIRE

| | |
|--|----|
| AVANT – PROPOS | 2 |
| LISTE DES TABLEAUX..... | 3 |
| LISTE DES GRAPHIQUES | 4 |
| LISTE DES SIGLES ET ABRÉVIATIONS..... | 5 |
| LISTE DES SIGNES ET SYMBOLES UTILISÉS | 5 |
| OFFRE TOURISTIQUE..... | 6 |
| DEMANDE TOURISTIQUE | 17 |
| AUTRES INDICATEURS | 39 |
| ANNEXES | 42 |
| 1. Quelques définitions utilisées en statistique du tourisme | 43 |
| 2. Classification des différents indicateurs..... | 45 |

AVANT – PROPOS

L'annuaire des statistiques du tourisme et des loisirs est une publication destinée aux professionnels et au grand public, qui regroupe les informations de base du secteur du tourisme et des loisirs.

Le principal but visé par les actions menées par le Ministère du Tourisme et des Loisirs est d'accroître continuellement et de manière significative le nombre de touristes nationaux et étrangers qui visitent le Cameroun. Dans cette perspective, le Document de Stratégie pour la Croissance et l'Emploi (DSCE), qui est le cadre de référence de la planification au Cameroun, assigne au secteur du tourisme et des loisirs, l'objectif d'accueillir au moins un (1) million de touristes internationaux, et 6 millions de touristes internes par an à l'horizon 2020.

L'atteinte de cet objectif passe naturellement par le suivi de l'évolution des indicateurs clés du secteur, à travers des statistiques fiables, surtout au moment où ce secteur fait face à des défis multiformes sur les plans économiques, concurrentiels et sécuritaires. C'est dans ce contexte qu'a été menée la présente étude, assise sur une collecte de données effectuée sur toute l'étendue du territoire camerounais, aussi bien dans les administrations publiques que dans les établissements de tourisme et de loisirs. Après traitement et analyse des dites données, les principaux résultats consignés dans le présent annuaire, édition 2017, sont présentés en deux (2) grandes parties à savoir : les données de l'offre touristique d'une part et celles de la demande touristique d'autre part.

Les statistiques sur l'offre touristique concernent essentiellement les entreprises touristiques, notamment les établissements d'hébergement, les infrastructures de loisirs, les restaurants, les agences de voyage et les sites touristiques, tandis que la demande touristique fait référence aux arrivées des touristes internationaux et à la consommation du tourisme intérieur.

Le Ministère du Tourisme et des Loisirs remercie toutes les administrations publiques et privées qui ont bien voulu participer, à travers la fourniture des informations, à la production de cet important document de travail et d'aide à la décision. Il reste entendu que toute suggestion pouvant enrichir cette édition sera d'un apport certain et de ce fait, reçue avec grand intérêt, pour l'amélioration des prochaines publications.

Le Ministre d'Etat, Ministre du Tourisme et des Loisirs

BELLO BOUBA MAIGARI

LISTE DES TABLEAUX

| | |
|--|----|
| TABLEAU 1: CARTE HOTELIERE DU CAMEROUN PAR CATEGORIE ET PAR REGION EN 2014..... | 8 |
| TABLEAU 2: CARTE HOTELIERE DU CAMEROUN PAR CATEGORIE ET PAR REGION EN 2015..... | 8 |
| TABLEAU 3: CARTE HOTELIERE DU CAMEROUN PAR CATEGORIE ET PAR REGION EN 2016..... | 9 |
| TABLEAU 4 : CARTE HOTELIERE DU CAMEROUN PAR CATEGORIE ET PAR REGION EN 2017..... | 9 |
| TABLEAU 5: CARTE DES ETABLISSEMENTS DE RESTAURATION AGREES ENTRE 2015 ET 2017..... | 12 |
| TABLEAU 6: CARTE DES ETABLISSEMENTS DE LOISIRS AGREES EN 2016 ET 2017..... | 12 |
| TABLEAU 7: CARTE DES AGENCES DE TOURISME AGREES..... | 12 |
| TABLEAU 8: REPARTITION DES GUIDES AGREES DE TOURISME AU CAMEROUN EN 2017 | 12 |
| TABLEAU 9: REPARTITION DES SITES TOURISTIQUES DU CAMEROUN PAR REGION ET PAR NATURE EN 2017 | 13 |
| TABLEAU 10: REPARTITION DES AIRES PROTEGEES AU CAMEROUN PAR REGION EN 2016..... | 14 |
| TABLEAU 11: LISTE DES AIRES PROTEGEES CLASSIQUES DU REGIME DE LA FAUNE DU CAMEROUN EN 2016 | 15 |
| TABLEAU 12: CARTE DES ETABLISSEMENTS DE FORMATION PAR REGION EN 2017 | 12 |
| TABLEAU 13: EMPLOIS DANS LES ETABLISSEMENTS D'HEBERGEMENT EN 2017 | 16 |
| TABLEAU14: ARRIVEES DES NON RESIDENTS DANS LES ETABLISSEMENTS D'HEBERGEMENT DU CAMEROUN ENTRE 2014 ET 2017 | 18 |
| TABLEAU 15: ARRIVEES DANS LES ETABLISSEMENTS D'HEBERGEMENT DU CAMEROUN PAR REGION ET PAR MOIS EN 2014 | 19 |
| TABLEAU 16: ARRIVEES DANS LES ETABLISSEMENTS D'HEBERGEMENT DU CAMEROUN PAR REGION ET PAR MOIS EN 2015..... | 19 |
| TABLEAU 17: ARRIVEES DANS LES ETABLISSEMENTS D'HEBERGEMENT DU CAMEROUN PAR REGION ET PAR MOIS EN 2016..... | 20 |
| TABLEAU 18:ARRIVEES DANS LES ETABLISSEMENTS D'HEBERGEMENT DU CAMEROUN PAR ET PAR MOIS AU PREMIER SEMESTRE 2017 | 20 |
| TABLEAU 19: ARRIVEES DANS LES ETABLISSEMENTS D'HEBERGEMENT DU CAMEROUN PAR REGION ET PAR TYPE DE RESIDENTS EN 2014..... | 22 |
| TABLEAU 20: ARRIVEES DANS LES ETABLISSEMENTS D'HEBERGEMENT DU CAMEROUN PAR REGION ET PAR TYPE DE RESIDENTS EN 2015..... | 23 |
| TABLEAU 21: ARRIVEES DANS LES ETABLISSEMENTS D'HEBERGEMENT DU CAMEROUN PAR REGION ET PAR TYPE DE RESIDENTS EN 2016..... | 24 |
| TABLEAU 22:ARRIVEES DANS LES ETABLISSEMENTS D'HEBERGEMENT DU CAMEROUN PAR REGION ET PAR TYPE DE RESIDENTS AU PREMIER SEMESTRE 2017 | 25 |
| TABLEAU 23:NUITEES DANS LES ETABLISSEMENTS D'HEBERGEMENT DU CAMEROUN PAR REGION ET PAR MOIS EN 2014 | 27 |
| TABLEAU 24: NUITEES DANS LES ETABLISSEMENTS D'HEBERGEMENT DU CAMEROUN PAR REGION ET PAR MOIS EN 2015 | 27 |
| TABLEAU 25: NUITEES DANS LES ETABLISSEMENTS D'HEBERGEMENT DU CAMEROUN PAR REGION ET PAR MOIS EN 2016 | 28 |
| TABLEAU 26: NUITEES DANS LES ETABLISSEMENTS D'HEBERGEMENT DU CAMEROUN PAR REGION ET PAR MOIS AU PREMIER SEMESTRE 2017 | 28 |
| TABLEAU 27: NUITEES DANS LES ETABLISSEMENTS D'HEBERGEMENT DU CAMEROUN PAR REGION ET PAR TYPE DE RESIDENTS EN 2014 | 30 |
| TABLEAU 28: NUITEES DANS LES ETABLISSEMENTS D'HEBERGEMENT DU CAMEROUN PAR REGION ET PAR TYPE DE RESIDENTS EN 2015..... | 31 |
| TABLEAU 29: NUITEES DANS LES ETABLISSEMENTS D'HEBERGEMENT DU CAMEROUN PAR REGION ET PAR TYPE DE RESIDENTS EN 2016..... | 32 |
| TABLEAU 30: NUITEES DANS LES ETABLISSEMENTS D'HEBERGEMENT DU CAMEROUN PAR REGION ET PAR TYPE DE RESIDENTS AU PREMIER SEMESTRE 2017 | 33 |
| TABLEAU 31:RECETTES DANS LES ETABLISSEMENTS D'HEBERGEMENT PAR REGION ET PAR PRESTATION EN 2014 (EN MILLIER)..... | 35 |
| TABLEAU 32: RECETTES DANS LES ETABLISSEMENTS HEBERGEMENT PAR REGION ET PAR PRESTATION EN 2015 (EN MILLIER)..... | 35 |
| TABLEAU 33: RECETTES DANS LES ETABLISSEMENTS D'HEBERGEMENT PAR REGION ET PAR PRESTATION EN 2016 (EN MILLIER DE FCFA)..... | 36 |
| TABLEAU 34: RECETTES DANS LES ETABLISSEMENTS D'HEBERGEMENT PAR REGION ET PAR PRESTATION AU PREMIER SEMESTRE 2017 (EN MILLIER DE FCFA)..... | 36 |
| TABLEAU 35: ARRIVEES DES TOURISTES AU CAMEROUN PAR MODE DE TRANSPORT | 37 |
| TABLEAU 36: REPARTITION DE LA FREQUENTATION DANS CERTAINES AIRES PROTEGEES DU CAMEROUN EN 2016..... | 38 |
| TABLEAU 37: FREQUENTATION ET RECETTES (EN FCFA) AU JZ DE MVOG-BETSI EN 2016..... | 38 |
| TABLEAU 38: TAUX D'OCCUPATION DES CHAMBRES DANS LES ETABLISSEMENTS D'HEBERGEMENT PAR REGION DE 2014 A 2016 | 40 |
| TABLEAU 39: DUREE MOYENNE DE SEJOUR (en jour) DANS LES ETABLISSEMENTS D'HEBERGEMENT PAR REGION DE 2014 A 2016 | 40 |
| TABLEAU 40: DUREE MOYENNE DE SEJOUR (en jour) DES NON RESIDENTS DANS LES ETABLISSEMENTS D'HEBERGEMENT PAR REGION DE 2014 A 2016 | 40 |
| TABLEAU 41:BALANCE DE PAIEMENT DES VOYAGES AU CAMEROUN ENTRE 2012 ET 2016 (en millions de FCFA) | 41 |
| TABLEAU 42 : CONTRIBUTION DE LA BRANCHE « RESTAURANTS ET HOTELS » A L'ECONOMIE CAMEROUNAISE | 41 |

LISTE DES GRAPHIQUES

| | |
|--|----|
| GRAPHIQUE 1 : EVOLUTION DU NOMBRE TOTAL DES ETABLISSEMENTS D'HEBERGEMENT ENTRE 2014 ET 2017..... | 7 |
| GRAPHIQUE 2: REPARTITION DES ETABLISSEMENTS D'HEBERGEMENT PAR REGION EN 2017 | 7 |
| GRAPHIQUE 3 : EVOLUTION DES EFFECTIFS DES ETABLISSEMENTS D'HEBERGEMENT PAR CATÉGORIE ENTRE 2014 ET 2017 | 10 |
| GRAPHIQUE 4 : EVOLUTION DES EFFECTIFS DES CHAMBRES DES ETABLISSEMENTS D'HEBERGEMENT PAR CATÉGORIE ENTRE 2014 ET 2017 . | 10 |
| GRAPHIQUE 5 : EVOLUTION DES EFFECTIFS DES LITS DES ETABLISSEMENTS D'HEBERGEMENT PAR CATÉGORIE ENTRE 2014 ET 2017 | 11 |
| GRAPHIQUE 6 : EVOLUTION DES ARRIVEES MENSUELLES DANS LES ETABLISSEMENTS D'HEBERGEMENT ENTRE 2014 ET 2016 | 21 |
| GRAPHIQUE 7 : EVOLUTION, PAR REGION DES ARRIVEES DANS LES ETABLISSEMENTS D'HEBERGEMENT ENTRE 2014 et 2016 | 26 |
| GRAPHIQUE 8 : EVOLUTION, PAR TYPE DE RESIDENTS DES ARRIVEES DANS LES ETABLISSEMENTS D'HEBERGEMENT EN 2014, 2015 et 2016 | 26 |
| GRAPHIQUE 9 : EVOLUTION DES NUITEES MENSUELLES DANS LES ETABLISSEMENTS D'HEBERGEMENT ENTRE 2014 ET 2016..... | 29 |
| GRAPHIQUE 10 : EVOLUTION, PAR REGION DES NUITEES DANS LES ETABLISSEMENTS D'HEBERGEMENT ENTRE 2014 ET 2016 | 34 |
| GRAPHIQUE 11 : EVOLUTION, PAR TYPE DE RESIDENTS DES NUITEES DANS LES ETABLISSEMENTS D'HEBERGEMENT EN 2013, 2014 ET 2015 ... | 34 |
| GRAPHIQUE 11 : ENTREES PAR VOIE AERIENNE DES PERSONNES AU CAMEROUN ET PAR NATIONALITE..... | 37 |
| GRAPHIQUE 12: ENTREES PAR VOIE AERIENNE DES PERSONNES AU CAMEROUN SUIVANT LE MOTIF DE VISITE..... | 37 |

LISTE DES SIGLES ET ABRÉVIATIONS

| | |
|---------|--|
| DSCE | Document de Stratégie pour la Croissance et l'Emploi |
| INS | Institut National de la Statistique |
| JZ | Jardin Zoologique |
| MINFI | Ministère des Finances |
| MINFOF | Ministère des Forêts et de la Faune |
| MINTOUL | Ministère du Tourisme et des Loisirs |
| PN | Parc National |
| RB | Reserve de Biosphère |
| RF | Réserve de Faune |
| ZIC | Zone d'Intérêt Cynégétique |
| ZICGC | Zone d'Intérêt Cynégétique à Gestion Communautaire |

LISTE DES SIGNES ET SYMBOLES UTILISÉS

| Signes et symboles | Signification |
|--------------------|----------------|
| Ch | Chambre |
| Ets | Etablissements |
| NC | Non Classé |
| FCFA | Francs CFA |
| Nbre | Nombre |
| % | Pourcentage |
| ha | hectare |



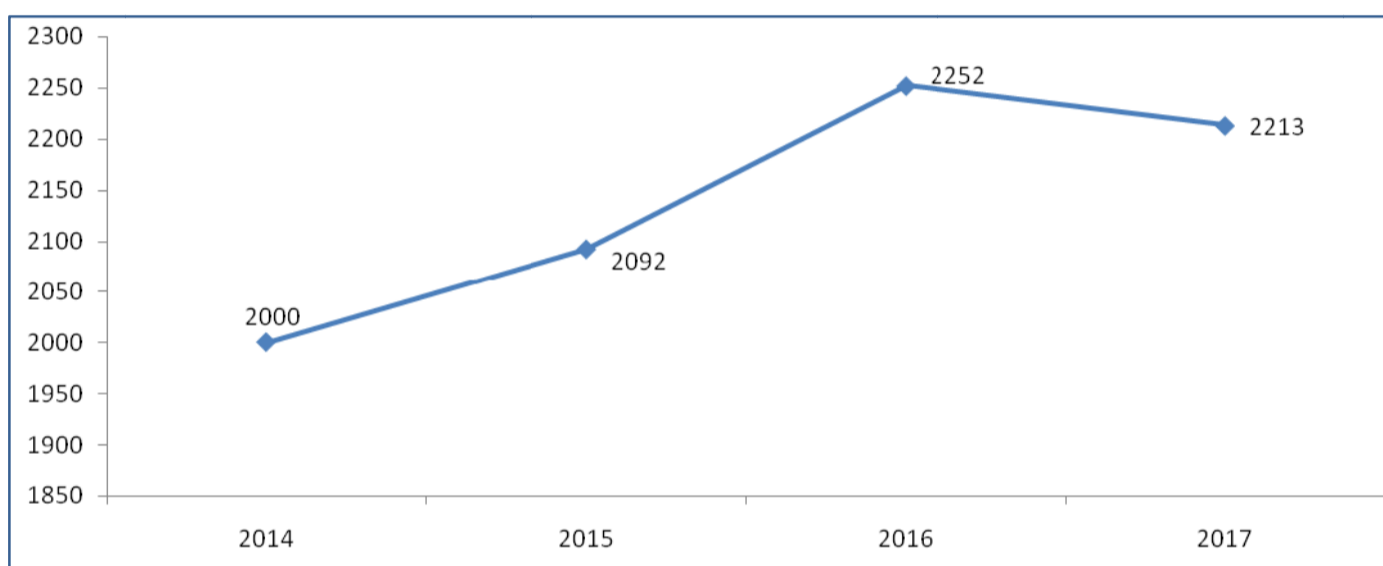
OFFRE TOURISTIQUE

Par offre touristique, il faut entendre la fourniture directe aux visiteurs des biens et des services qui constituent les dépenses touristiques. Ainsi, afin d'attirer les visiteurs, des biens et services touristiques doivent être mis à leur disposition, sous les formes et quantités qui adhèrent au maximum possible à leurs besoins et exigences.

Parmi les différents établissements qui offrent des services aux visiteurs, on note les hôtels, les restaurants, les sites touristiques, les agences de tourisme et les infrastructures de loisirs (établissements de loisirs, centres de loisirs et de vacances, parcs de loisirs). Avant de commencer à exercer, ces structures doivent obtenir selon le cas un agrément ou des autorisations du Ministère en charge du tourisme et des loisirs. Cependant, un nombre considérable d'établissements de tourisme et de loisirs exercent dans la clandestinité.

En effet, en 2017, dans le secteur de l'hébergement, seulement 35,06% des établissements sont classés. En termes d'évolution, entre 2014 et 2016, le nombre total des établissements d'hébergement est passé de 2 000 à 2 252, soit une augmentation de 12,5 % et a baissé de 2 252 à 2 213 entre 2016 et 2017.

GRAPHIQUE 1 : EVOLUTION DU NOMBRE TOTAL DES ETABLISSEMENTS D'HEBERGEMENT ENTRE 2014 ET 2017

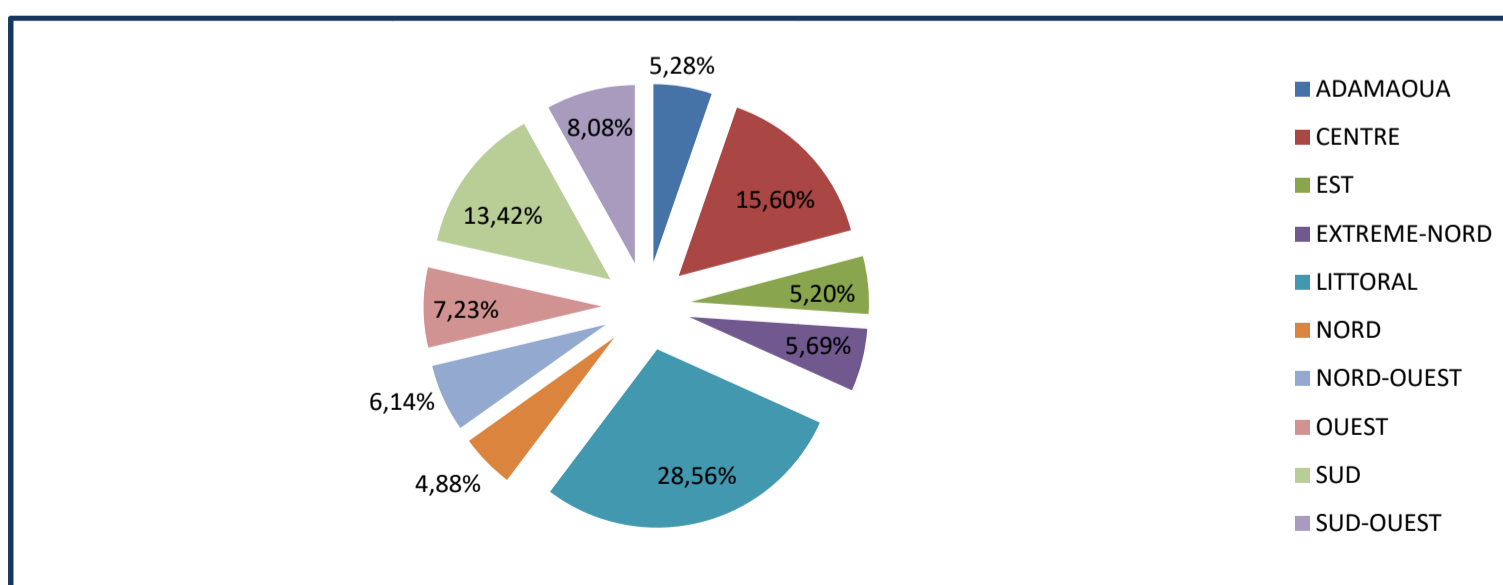


Source : MINTOUL

Entre 2014 et 2017, on constate que le nombre de chambres et le nombre de lits ont connu les mêmes tendances d'évolution que celles des établissements d'hébergement, allant de 31 485 chambres et 33 096 lits en 2014 à 34 745 chambres et 36 887 lits en 2017. Entre 2016 et 2017, on note tout de même une diminution tant en établissements d'hébergement qu'en nombre de chambres et de lits.

On note une répartition très inégale des établissements d'hébergement dans les différentes régions du pays.

GRAPHIQUE 2: REPARTITION DES ETABLISSEMENTS D'HEBERGEMENT PAR REGION EN 2017



Source : MINTOUL

TABLEAU1: CARTE HOTELIERE DU CAMEROUN PAR CATEGORIE ET PAR REGION EN 2014

| | Catégorie | | | | | | | | | | | | | | | Total des Ets Classés | | | Non Classés | | | Total général | | |
|--------------|-----------|------------|------------|----------|-------------|-------------|-----------|-------------|-------------|------------|-------------|-------------|------------|-------------|-------------|-----------------------|--------------|--------------|-------------|--------------|--------------|---------------|--------------|--------------|
| | 5* | | | 4* | | | 3* | | | 2* | | | 1* | | | Ets | Ch | Lits | Ets | Ch | Lits | Ets | Ch | Lits |
| | Ets | Ch | Lits | Ets | Ch | Lits | Ets | Ch | Lits | Ets | Ch | Lits | Ets | Ch | Lits | Ets | Ch | Lits | Ets | Ch | Lits | Ets | Ch | Lits |
| Adamaoua | 0 | 0 | 0 | 0 | 0 | 0 | 1 | 50 | 50 | 3 | 86 | 86 | 26 | 461 | 461 | 30 | 597 | 597 | 59 | 721 | 721 | 89 | 1318 | 1318 |
| Centre | 1 | 257 | 291 | 4 | 565 | 809 | 9 | 571 | 670 | 35 | 1370 | 1462 | 67 | 1 227 | 1 246 | 116 | 3990 | 4478 | 219 | 2767 | 2767 | 335 | 6757 | 7245 |
| Est | 0 | 0 | 0 | 0 | 0 | 0 | 1 | 46 | 47 | 1 | 43 | 44 | 52 | 954 | 954 | 54 | 1043 | 1045 | 57 | 691 | 691 | 111 | 1734 | 1736 |
| Extrême Nord | 0 | 0 | 0 | 0 | 0 | 0 | 6 | 223 | 269 | 5 | 150 | 177 | 49 | 829 | 853 | 60 | 1202 | 1299 | 74 | 841 | 893 | 134 | 2043 | 2192 |
| Littoral | 0 | 0 | 0 | 4 | 633 | 1 023 | 13 | 1 109 | 1 141 | 33 | 1 095 | 1 151 | 31 | 651 | 682 | 81 | 3488 | 3997 | 481 | 6 185 | 6 229 | 562 | 9673 | 10226 |
| Nord | 0 | 0 | 0 | 0 | 0 | 0 | 3 | 202 | 256 | 2 | 91 | 99 | 29 | 396 | 406 | 34 | 689 | 761 | 71 | 770 | 885 | 105 | 1459 | 1646 |
| Nord-Ouest | 0 | 0 | 0 | 0 | 0 | 0 | 5 | 299 | 300 | 3 | 80 | 82 | 28 | 561 | 581 | 36 | 940 | 963 | 52 | 646 | 663 | 88 | 1586 | 1626 |
| Ouest | 0 | 0 | 0 | 0 | 0 | 0 | 5 | 242 | 244 | 20 | 695 | 702 | 32 | 482 | 490 | 57 | 1419 | 1436 | 47 | 682 | 682 | 104 | 2101 | 2118 |
| Sud | 0 | 0 | 0 | 1 | 54 | 60 | 6 | 218 | 278 | 15 | 464 | 518 | 97 | 484 | 502 | 119 | 1220 | 1358 | 178 | 1 147 | 1 198 | 297 | 2367 | 2556 |
| Sud-Ouest | 0 | 0 | 0 | 0 | 0 | 0 | 5 | 308 | 308 | 10 | 346 | 346 | 23 | 530 | 530 | 38 | 1184 | 1184 | 137 | 1 263 | 1 263 | 175 | 2447 | 2447 |
| Total | 1 | 257 | 291 | 9 | 1252 | 1892 | 54 | 3268 | 3563 | 127 | 4420 | 4667 | 434 | 6575 | 6705 | 625 | 15772 | 17118 | 1375 | 15713 | 15978 | 2000 | 31485 | 33096 |

Source : MINTOUL

TABLEAU2: CARTE HOTELIERE DU CAMEROUN PAR CATEGORIE ET PAR REGION EN 2015

| | Catégorie | | | | | | | | | | | | | | | Total des Ets Classés | | | Non Classés | | | Total général | | |
|--------------|-----------|------------|------------|----------|-------------|-------------|-----------|-------------|-------------|------------|-------------|-------------|------------|-------------|-------------|-----------------------|--------------|--------------|-------------|--------------|--------------|---------------|--------------|--------------|
| | 5* | | | 4* | | | 3* | | | 2* | | | 1* | | | Ets | Ch | Lits | Ets | Ch | Lits | Ets | Ch | Lits |
| | Ets | Ch | Lits | Ets | Ch | Lits | Ets | Ch | Lits | Ets | Ch | Lits | Ets | Ch | Lits | Ets | Ch | Lits | Ets | Ch | Lits | Ets | Ch | Lits |
| Adamaoua | 0 | 0 | 0 | 0 | 0 | 0 | 1 | 50 | 50 | 3 | 86 | 86 | 26 | 461 | 461 | 30 | 597 | 597 | 59 | 721 | 721 | 89 | 1318 | 1318 |
| Centre | 1 | 257 | 291 | 4 | 565 | 809 | 9 | 571 | 670 | 34 | 1 290 | 1 368 | 66 | 1 198 | 1 218 | 114 | 3881 | 4356 | 216 | 2 627 | 2 627 | 330 | 6508 | 6983 |
| Est | 0 | 0 | 0 | 0 | 0 | 0 | 1 | 46 | 47 | 1 | 43 | 44 | 52 | 954 | 954 | 54 | 1043 | 1045 | 57 | 691 | 691 | 111 | 1734 | 1736 |
| Extrême Nord | 0 | 0 | 0 | 0 | 0 | 0 | 6 | 223 | 269 | 5 | 150 | 177 | 49 | 829 | 853 | 60 | 1202 | 1299 | 74 | 841 | 893 | 134 | 2043 | 2192 |
| Littoral | 0 | 0 | 0 | 4 | 633 | 1 023 | 13 | 1 109 | 1 141 | 33 | 1 095 | 1 151 | 31 | 651 | 682 | 81 | 3488 | 3997 | 525 | 6 754 | 6 802 | 606 | 10242 | 10799 |
| Nord | 0 | 0 | 0 | 0 | 0 | 0 | 3 | 202 | 256 | 2 | 91 | 99 | 29 | 396 | 406 | 34 | 689 | 761 | 74 | 836 | 1 040 | 108 | 1525 | 1801 |
| Nord-Ouest | 0 | 0 | 0 | 0 | 0 | 0 | 8 | 491 | 492 | 11 | 265 | 267 | 48 | 850 | 872 | 67 | 1606 | 1631 | 65 | 746 | 776 | 132 | 2352 | 2407 |
| Ouest | 0 | 0 | 0 | 0 | 0 | 0 | 5 | 242 | 244 | 21 | 692 | 696 | 37 | 558 | 567 | 63 | 1492 | 1507 | 47 | 682 | 682 | 110 | 2174 | 2189 |
| Sud | 0 | 0 | 0 | 1 | 54 | 60 | 6 | 218 | 278 | 15 | 464 | 518 | 97 | 484 | 502 | 119 | 1220 | 1358 | 178 | 1 147 | 1 198 | 297 | 2367 | 2556 |
| Sud-Ouest | 0 | 0 | 0 | 0 | 0 | 0 | 5 | 308 | 308 | 10 | 346 | 346 | 23 | 530 | 530 | 38 | 1184 | 1184 | 137 | 1 263 | 1 263 | 175 | 2447 | 2447 |
| Total | 1 | 257 | 291 | 9 | 1252 | 1892 | 57 | 3460 | 3755 | 135 | 4522 | 4752 | 458 | 6911 | 7045 | 660 | 16402 | 17735 | 1432 | 16308 | 16679 | 2092 | 32710 | 34414 |

Source : MINTOUL

TABEAU3: CARTE HOTELIERE DU CAMEROUN PAR CATEGORIE ET PAR REGION EN 2016

| | Catégorie | | | | | | | | | | | | | | | Total des Ets Classés | | | Non Classés | | | Total général | | |
|---------------------|-----------|-----|------|-----|------|-------|-----|-------|-------|-----|-------|-------|-----|-------|-------|-----------------------|-------|-------|-------------|-------|-------|---------------|-------|-------|
| | 5* | | | 4* | | | 3* | | | 2* | | | 1* | | | Ets | Ch | Lits | Ets | Ch | Lits | Ets | Ch | Lits |
| | Ets | Ch | Lits | Ets | Ch | Lits | Ets | Ch | Lits | Ets | Ch | Lits | Ets | Ch | Lits | Ets | Ch | Lits | Ets | Ch | Lits | Ets | Ch | Lits |
| Adamaoua | 0 | 0 | 0 | 0 | 0 | 0 | 2 | 80 | 80 | 10 | 382 | 387 | 27 | 474 | 474 | 39 | 936 | 941 | 76 | 819 | 840 | 115 | 1755 | 1781 |
| Centre | 1 | 257 | 291 | 4 | 565 | 809 | 9 | 571 | 670 | 36 | 1 361 | 1 439 | 68 | 1 229 | 1 246 | 118 | 3983 | 4455 | 227 | 2 753 | 2 761 | 345 | 6736 | 7216 |
| Est | 0 | 0 | 0 | 0 | 0 | 0 | 1 | 46 | 47 | 3 | 116 | 117 | 40 | 796 | 796 | 44 | 958 | 960 | 132 | 1700 | 1703 | 176 | 2658 | 2663 |
| Extrême-Nord | 0 | 0 | 0 | 0 | 0 | 0 | 6 | 223 | 269 | 5 | 150 | 177 | 49 | 829 | 853 | 60 | 1202 | 1299 | 74 | 841 | 893 | 134 | 2043 | 2192 |
| Littoral | 0 | 0 | 0 | 4 | 620 | 1 019 | 15 | 1 124 | 1 172 | 30 | 1 070 | 1 129 | 37 | 849 | 870 | 86 | 3663 | 4110 | 525 | 6 754 | 6 802 | 611 | 10417 | 10912 |
| Nord | 0 | 0 | 0 | 0 | 0 | 0 | 3 | 202 | 256 | 2 | 91 | 99 | 30 | 406 | 416 | 35 | 699 | 771 | 74 | 836 | 1 040 | 109 | 1535 | 1811 |
| Nord-Ouest | 0 | 0 | 0 | 0 | 0 | 0 | 8 | 491 | 492 | 16 | 428 | 430 | 59 | 1082 | 1104 | 83 | 2001 | 2026 | 51 | 612 | 642 | 134 | 2613 | 2668 |
| Ouest | 0 | 0 | 0 | 0 | 0 | 0 | 6 | 247 | 247 | 43 | 1069 | 1120 | 64 | 1105 | 1310 | 113 | 2421 | 2677 | 33 | 608 | 615 | 146 | 3029 | 3292 |
| Sud | 0 | 0 | 0 | 1 | 54 | 60 | 6 | 218 | 278 | 15 | 464 | 518 | 97 | 484 | 502 | 119 | 1220 | 1358 | 178 | 1 147 | 1 198 | 297 | 2367 | 2556 |
| Sud-Ouest | 0 | 0 | 0 | 0 | 0 | 0 | 5 | 308 | 308 | 10 | 346 | 346 | 23 | 530 | 530 | 38 | 1184 | 1184 | 147 | 1 349 | 1 357 | 185 | 2533 | 2541 |
| Total | 1 | 257 | 291 | 9 | 1239 | 1888 | 61 | 3510 | 3819 | 170 | 5477 | 5762 | 494 | 7784 | 8101 | 735 | 18267 | 19781 | 1517 | 17419 | 17851 | 2252 | 35686 | 37632 |

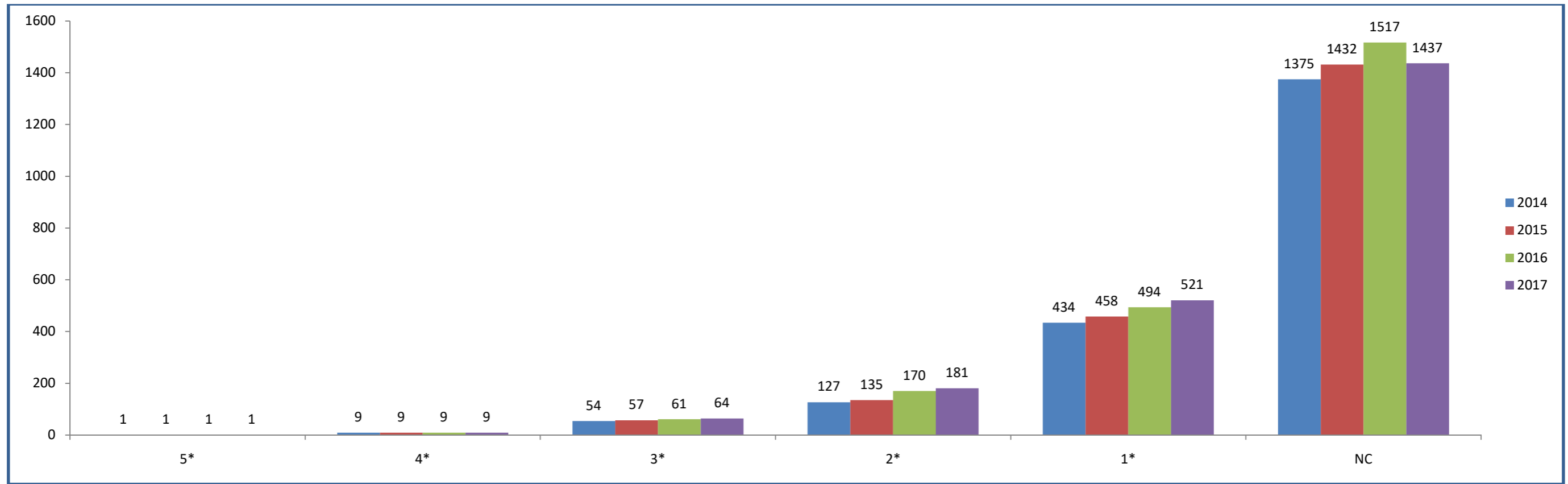
Source : MINTOUL

TABEAU4 : CARTE HOTELIERE DU CAMEROUN PAR CATEGORIE ET PAR REGION EN 2017

| Région | Catégorie | | | | | | | | | | | | | | | Total des Ets Classés | | | Non Classés | | | Total général | | |
|---------------------|-----------|-----|------|-----|-------|-------|-----|-------|-------|-----|-------|-------|-----|-------|-------|-----------------------|--------|--------|-------------|--------|--------|---------------|--------|--------|
| | 5* | | | 4* | | | 3* | | | 2* | | | 1* | | | Ets | Ch | Lits | Ets | Ch | Lits | Ets | Ch | Lits |
| | Ets | Ch | Lits | Ets | Ch | Lits | Ets | Ch | Lits | Ets | Ch | Lits | Ets | Ch | Lits | Ets | Ch | Lits | Ets | Ch | Lits | Ets | Ch | Lits |
| Adamaoua | 0 | 0 | 0 | 0 | 0 | 0 | 2 | 80 | 80 | 10 | 382 | 387 | 29 | 505 | 505 | 41 | 967 | 972 | 76 | 819 | 840 | 117 | 1 786 | 1 812 |
| Centre | 1 | 257 | 291 | 4 | 565 | 809 | 9 | 571 | 670 | 36 | 1 361 | 1 439 | 68 | 1 229 | 1 246 | 118 | 3983 | 4455 | 227 | 2 753 | 2 761 | 345 | 6736 | 7216 |
| Est | 0 | 0 | 0 | 0 | 0 | 0 | 1 | 46 | 47 | 2 | 72 | 73 | 50 | 1 124 | 1 124 | 53 | 1 242 | 1 244 | 60 | 1 181 | 1 181 | 113 | 1 181 | 1 181 |
| Extrême-Nord | 0 | 0 | 0 | 0 | 0 | 0 | 6 | 256 | 383 | 7 | 230 | 238 | 54 | 910 | 941 | 67 | 1 396 | 1 562 | 59 | 670 | 687 | 126 | 2 066 | 2 249 |
| Littoral | 0 | 0 | 0 | 4 | 633 | 1 033 | 18 | 1 422 | 1 503 | 40 | 1 275 | 1 300 | 45 | 830 | 920 | 107 | 4 160 | 4 756 | 525 | 6 754 | 6 802 | 632 | 10 914 | 11 558 |
| Nord | 0 | 0 | 0 | 0 | 0 | 0 | 3 | 202 | 256 | 2 | 91 | 99 | 30 | 406 | 416 | 35 | 699 | 771 | 73 | 819 | 910 | 108 | 1 518 | 1 681 |
| Nord-Ouest | 0 | 0 | 0 | 0 | 0 | 0 | 8 | 492 | 492 | 16 | 428 | 430 | 49 | 937 | 964 | 73 | 1 857 | 1 886 | 63 | 687 | 703 | 136 | 2 544 | 2 589 |
| Ouest | 0 | 0 | 0 | 0 | 0 | 0 | 7 | 247 | 247 | 44 | 1 117 | 1 117 | 76 | 1 284 | 1 284 | 127 | 2 648 | 2 648 | 33 | 608 | 615 | 160 | 3 256 | 3 263 |
| Sud | 0 | 0 | 0 | 1 | 54 | 60 | 6 | 218 | 278 | 15 | 464 | 518 | 97 | 484 | 502 | 119 | 1220 | 1358 | 178 | 1 147 | 1 198 | 297 | 2367 | 2556 |
| Sud-Ouest | 0 | 0 | 0 | 0 | 0 | 0 | 4 | 379 | 776 | 9 | 156 | 156 | 23 | 530 | 530 | 36 | 1 065 | 1 462 | 143 | 1 312 | 1 320 | 179 | 2 377 | 2 782 |
| Total | 1 | 257 | 291 | 9 | 1 252 | 1 902 | 64 | 3 913 | 4 732 | 181 | 5 576 | 5 757 | 521 | 8 239 | 8 432 | 776 | 19 237 | 21 114 | 1 437 | 16 750 | 17 017 | 2 213 | 34 745 | 36 887 |

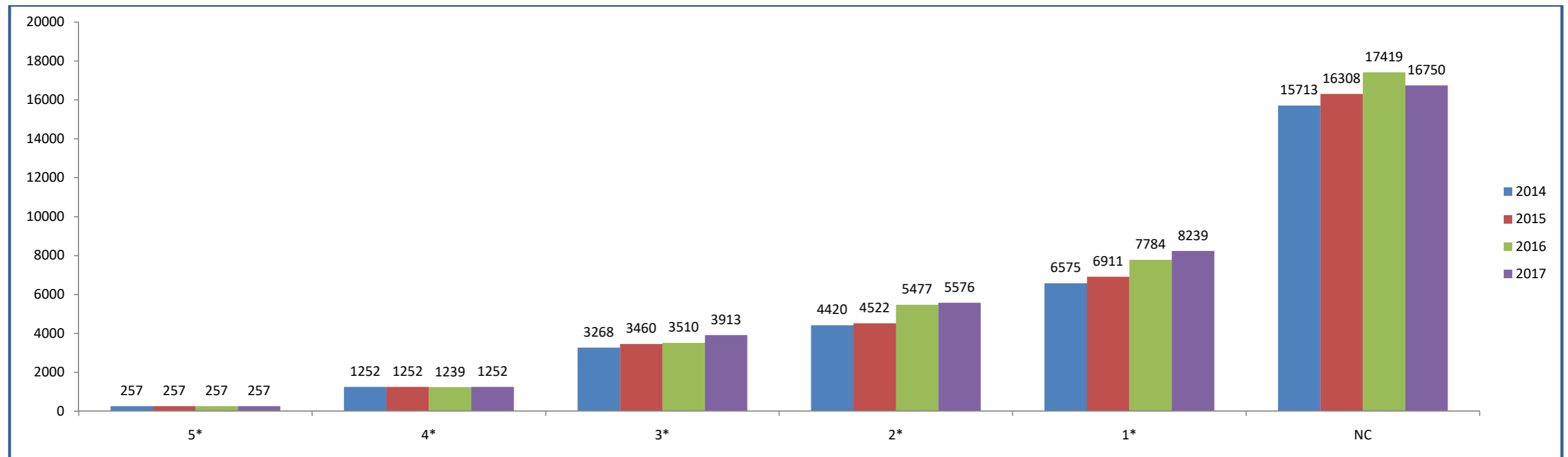
Source : MINTOUL

GRAPHIQUE 3 : EVOLUTION DES EFFECTIFS DES ETABLISSEMENTS D'HEBERGEMENT PAR CATÉGORIE ENTRE 2014 ET 2017



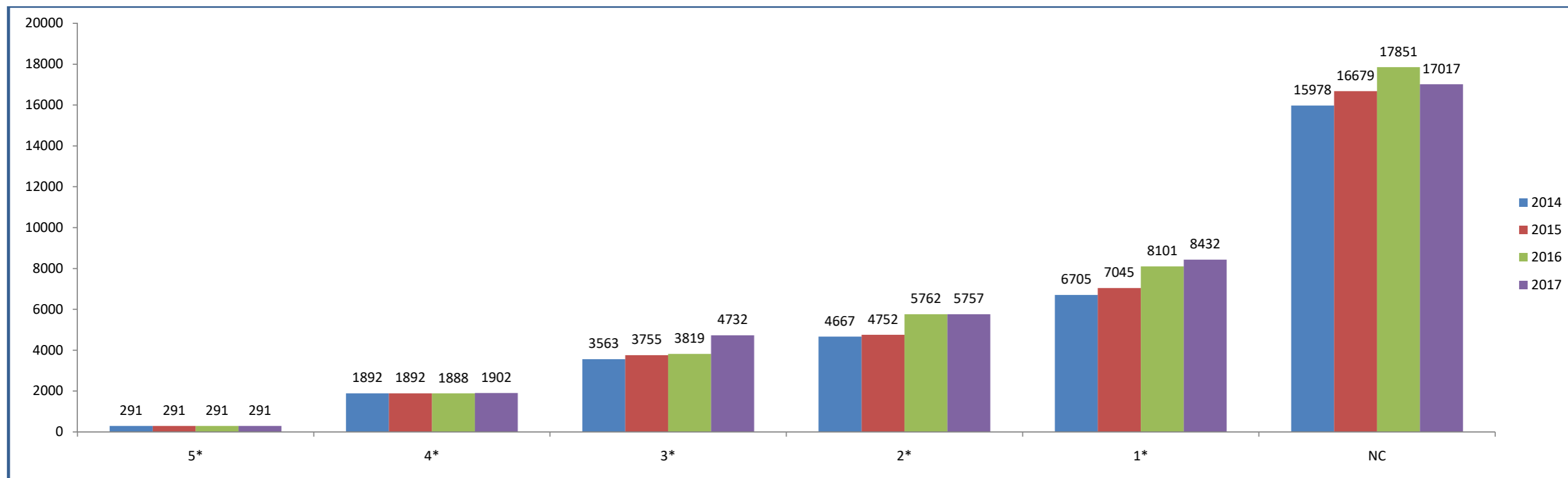
Source : MINTOUL

GRAPHIQUE 4 : EVOLUTION DES EFFECTIFS DES CHAMBRES DES ETABLISSEMENTS D'HEBERGEMENT PAR CATÉGORIE ENTRE 2014 ET 2017



Source : MINTOUL

GRAPHIQUE 5 : EVOLUTION DES EFFECTIFS DES LITS DES ETABLISSEMENTS D'HÉBERGEMENT PAR CATÉGORIE ENTRE 2014 ET 2017



Source : MINTOUL

TABLEAU5: CARTE DES ETABLISSEMENTS DE RESTAURATION AGREES ENTRE 2015 ET 2017

| Région | 2015 | 2016 | 2017 |
|--------------|------------|------------|------------|
| Adamaoua | 20 | 21 | 23 |
| Centre | 101 | 102 | 109 |
| Est | 19 | 19 | 19 |
| Extrême Nord | 22 | 22 | 23 |
| Littoral | 140 | 146 | 148 |
| Nord | 7 | 8 | 9 |
| Nord-Ouest | 31 | 32 | 34 |
| Ouest | 15 | 15 | 17 |
| Sud | 52 | 49 | 51 |
| Sud-Ouest | 3 | 3 | 3 |
| Total | 410 | 417 | 436 |

Source : MINTOUL

TABLEAU6: CARTE DES ETABLISSEMENTS DE LOISIRS AGREES EN 2016 ET 2017

| Région | 2016 | 2017 |
|--------------|------------|------------|
| Adamaoua | 5 | 8 |
| Centre | 56 | 68 |
| Est | 0 | 2 |
| Extrême Nord | 5 | 7 |
| Littoral | 61 | 71 |
| Nord | 3 | 4 |
| Nord-Ouest | 1 | 1 |
| Ouest | 6 | 6 |
| Sud | 11 | 11 |
| Sud-Ouest | 2 | 3 |
| Total | 145 | 181 |

Source : MINTOUL

TABLEAU7: CARTE DES AGENCES DE TOURISME AGREES ENTRE 2015 ET 2017

| Région | 2015 | 2016 | 2017 |
|--------------|------------|------------|------------|
| Adamaoua | 11 | 11 | 11 |
| Centre | 98 | 99 | 108 |
| Est | 0 | 0 | 0 |
| Extrême Nord | 13 | 13 | 14 |
| Littoral | 88 | 91 | 96 |
| Nord | 14 | 14 | 14 |
| Nord-Ouest | 10 | 10 | 10 |
| Ouest | 2 | 2 | 2 |
| Sud | 1 | 1 | 1 |
| Sud-Ouest | 5 | 5 | 6 |
| Total | 242 | 246 | 262 |

Source : MINTOUL

TABLEAU8: REPARTITION DES GUIDES AGREES DE TOURISME AU CAMEROUN EN 2017

| Région | Guide national | Guide régional | Guide local | Total |
|--------------|----------------|----------------|-------------|------------|
| Adamaoua | 1 | 4 | 1 | 6 |
| Centre | 41 | 35 | 14 | 90 |
| Est | 4 | 0 | 2 | 6 |
| Extrême-Nord | 2 | 7 | 2 | 11 |
| Littoral | 30 | 15 | 7 | 52 |
| Nord | 2 | 4 | 5 | 11 |
| Nord-Ouest | 0 | 2 | 1 | 3 |
| Ouest | 4 | 1 | 3 | 8 |
| Sud | 1 | 2 | 5 | 8 |
| Sud-ouest | 2 | 2 | 2 | 6 |
| Total | 87 | 72 | 42 | 201 |

Source : MINTOUL

TABLEAU9: REPARTITION DES SITES TOURISTIQUES DU CAMEROUN PAR REGION ET PAR NATURE EN 2017

| Nature du site touristique | REGIONS | | | | | | | | | | Total |
|----------------------------|------------|-----------|-----------|--------------|-----------|-----------|------------|------------|-----------|-----------|------------|
| | ADAMAOUA | CENTRE | EST | EXTREME-NORD | LITTORAL | NORD | NORD OUEST | OUEST | SUD | SUD OUEST | |
| Lacs | 23 | 4 | 6 | 5 | 3 | 2 | 4 | 15 | 3 | 7 | 72 |
| Chutes et cascades | 13 | 8 | 7 | 0 | 2 | 0 | 2 | 18 | 5 | 13 | 68 |
| Monts, cols et falaises | 10 | 5 | 3 | 9 | 3 | 4 | 1 | 16 | 3 | 11 | 65 |
| Grottes | 9 | 4 | 4 | 4 | 2 | 1 | 0 | 6 | 4 | 0 | 34 |
| Rochers | 2 | 4 | 1 | 2 | 1 | 2 | 0 | 4 | 10 | 1 | 27 |
| Monuments | 10 | 11 | 5 | 6 | 6 | 4 | 2 | 2 | 15 | 9 | 70 |
| Plages et berges | 21 | 4 | 7 | 5 | 3 | 3 | 4 | 0 | 8 | 7 | 62 |
| Artisanats et marchés | 10 | 22 | 6 | 19 | 18 | 7 | 8 | 15 | 10 | 6 | 121 |
| Chefferies et sultanats | 10 | 5 | 8 | 25 | 8 | 6 | 8 | 12 | 4 | 6 | 92 |
| Vestiges architecturaux | 5 | 5 | 3 | 5 | 7 | 2 | 1 | 0 | 8 | 8 | 44 |
| Barrages | 2 | 1 | 1 | 2 | 2 | 1 | 0 | 2 | 2 | 0 | 13 |
| Ranchs | 5 | 1 | 0 | 0 | 0 | 0 | 3 | 0 | 0 | 3 | 12 |
| Ponts | 5 | 2 | 0 | 0 | 3 | 4 | 0 | 1 | 0 | 5 | 20 |
| Plantations | 2 | 8 | 3 | 7 | 10 | 2 | 5 | 10 | 10 | 6 | 63 |
| Réserve minière | 2 | 3 | 1 | 1 | 0 | 0 | 0 | 0 | 0 | 0 | 7 |
| Campement | 3 | 0 | 2 | 1 | 0 | 3 | 0 | 1 | 3 | 3 | 16 |
| Centre climatique | 0 | 0 | 0 | 0 | 0 | 0 | 0 | 1 | 0 | 0 | 1 |
| Autres | 1 | 5 | 4 | 15 | 3 | 2 | 0 | 9 | 2 | 0 | 41 |
| Total | 133 | 92 | 61 | 106 | 71 | 43 | 38 | 112 | 87 | 85 | 828 |

Source : MINTOUL

TABLEAU10: REPARTITION DES AIRES PROTEGEES AU CAMEROUN PAR REGION EN 2016

| Région | Parcs nationaux | | Réserves de faune | | Jardins Zoologiques | | Sanctuaires | | ZIC | | ZICGC | | Ensemble | |
|-----------------|-----------------|------------------|-------------------|-----------------|---------------------|-----------------|-------------|-----------------|-----------|------------------|-----------|--------------------|------------|---------------------|
| | Nbre | Superficie (ha) | Nbre | Superficie (ha) | Nbre | Superficie (ha) | Nbre | Superficie (ha) | Nbre | Superficie (ha) | Nbre | Superficie (ha) | Nbre | Superficie (ha) |
| Adamaoua | 1 | 77 760 | 0 | 0 | - | - | - | - | 1 | 76 128 | 1 | 27 398 | 3 | 181 286 |
| Centre | 2 | 513 992 | 0 | 0 | 1 | 4,07 | - | - | 3 | 234 090 | 4 | 194 515 | 10 | 942 601,07 |
| Est | 4 | 817 818 | 2 | 682 672 | - | - | - | - | 12 | 1 248 402 | 14 | 993 454 | 32 | 3 742 346 |
| Extrême-Nord | 3 | 175 000 | - | - | - | - | - | - | - | - | - | - | 3 | 175 000 |
| Littoral | - | - | 2 | 164 000 | - | - | - | - | - | - | - | - | 2 | 164 000 |
| Nord | 3 | 730 000 | - | - | 1 | 2 | - | - | 25 | 2 308 586 | 6 | 256 325,5 | 35 | 3 294 913 |
| Nord-Ouest | 1 | 95 380 | 1 | 370 | - | - | 2 | 2 944 | - | - | - | - | 4 | 98 694 |
| Ouest | - | - | 1 | 7 000 | - | - | - | - | - | - | - | - | 1 | 7 000 |
| Sud | 1 | 264 064 | - | - | - | - | 1 | 27 723 | 4 | 258 591 | 1 | 63 466 | 7 | 613 844 |
| Sud-Ouest | 4 | 280 997 | - | - | 1 | 1 | 2 | 74 087 | - | - | - | - | 7 | 355 084,5 |
| Ensemble | 19 | 2 955 011 | 6 | 854 042 | 3 | 6,07 | 5 | 104 754 | 45 | 4 125 797 | 26 | 1 535 158,5 | 104 | 9 574 768,57 |

Source : MINFOF

TABLEAU 11: LISTE DES AIRES PROTEGEES CLASSIQUES DU REGIME DE LA FAUNE DU CAMEROUN EN 2016

| | Type | Nom | Superficie (ha) | Année de création | Description | Localisation |
|----|---------------------|-----------------------------------|-----------------|-------------------|---|-----------------------|
| 1 | Parcs nationaux | PN Benoué | 180 000 | 1968 | Savane humide | Nord |
| 2 | | PN Bouba-Ndjida | 220 000 | 1968 | Savane humide | Nord |
| 3 | | PN Campo Ma'an | 264 064 | 2000 | Forêt littorale | Sud |
| 4 | | PN Faro | 330 000 | 1980 | Savane humide | Nord |
| 5 | | PN Kalamaloué | 4 500 | 1972 | Savane sèche | Extrême-Nord |
| 6 | | PN Korup | 125 900 | 1986 | Forêt de montagne | Sud-Ouest |
| 7 | | PN Lobéké | 217 854 | 2001 | Forêt congolaise | Est |
| 8 | | PN Mbam et Djerem | 416 512 | 2000 | Savane humide (transition forêt savane) | Centre, Adamaoua, Est |
| 9 | | PN MozogoGokoro | 1 400 | 1968 | Savane sèche | Extrême-Nord |
| 10 | | PN Mpem et Djim | 97 480 | 2004 | Savane humide (transition forêt savane) | Centre |
| 11 | | PN Vallée du Mbéré | 77 760 | 2004 | Savane humide (transition forêt savane) | Adamaoua, Nord |
| 12 | | PN Waza | 170 000 | 1968 | Savane sèche | Extrême-Nord |
| 13 | | PN BoumbaBek | 238 255 | 2005 | Forêt congolaise | Est |
| 14 | | PN Nki | 309 362 | 2005 | Forêt dense sempervirente | Est |
| 15 | | PN Bakossi | 29 320 | 2007 | | Nord-Ouest, Sud-Ouest |
| 16 | | PN Takamanda | 67 599 | 2008 | Forêt de montagne | Sud-Ouest |
| 17 | | PN Mont Cameroun | 58 178 | 2009 | Forêt de montagne | Sud-Ouest |
| 18 | | PN Deng Deng | 68 264 | 2013 | Forêt congolaise | Est |
| 19 | | PN Kimbi-Fundong | 95 380 | 2015 | Forêt de montagne | Nord-Ouest |
| 20 | Réserves de Faune | RF Dja | 526 000 | 1950 | Forêt dense sempervirente | Est |
| 21 | | RF Douala-Edéa | 160 000 | 1932 | Forêt littorale et mangrove | Littoral |
| 22 | | RF Lac Ossa | 4 000 | 1948 | Forêt littorale et mangrove | Littoral |
| 23 | | RF MbiCrater | 370 | 1964 | Forêt de montagne | Nord-Ouest |
| 24 | | RF Santchou | 7 000 | 1964 | Savane humide | Ouest |
| 25 | | RF Ngoyla | 156 672 | 2014 | Forêt congolaise | Est |
| 26 | Sanctuaires | Sanctuaire à faune de TofalaHills | 8 087 | 2014 | Forêt de montagne | Nord-Ouest |
| 27 | | Sanctuaire de Mbanyang-Mbo | 66 000 | 1996 | Forêt semi décidue | Sud-Ouest |
| 28 | | Sanctuaire de Kagwene | 1 944 | 2008 | Forêt de montagne | Nord-Ouest |
| 29 | | Sanctuaire à gorilles de Mengame | 27 723 | 2008 | Forêt dense | Sud |
| 30 | | Sanctuaire du Mont Oku | 1 000 | 2005 | Forêt de montagne | Nord-Ouest |
| 31 | Jardins zoologiques | JZ Garoua | 1,5 | 1966 | Savane sèche | Nord |
| 32 | | JZ Limbé | 0,5 | 1985 | Forêt de montagne | Sud-Ouest |
| 33 | | JZ Mvog-Betsi | 4,07 | 1951 | Savane humide | Centre |

Source : MINFOF

TABLEAU 12: CARTE DES ETABLISSEMENTS DE FORMATION PAR REGION EN 2016 ET 2017

| Région | 2016 | 2017 |
|----------------|-----------|-----------|
| Adamaoua | 2 | 4 |
| Centre | 27 | 30 |
| Est | 1 | 2 |
| Extrême – Nord | 0 | 3 |
| Littoral | 15 | 15 |
| Nord | 1 | 1 |
| Nord – Ouest | 4 | 10 |
| Ouest | 5 | 17 |
| Sud | 4 | 4 |
| Sud – Ouest | 3 | 8 |
| Total | 62 | 94 |

Source : MINTOUL

TABLEAU 13: EMPLOIS DANS LES ETABLISSEMENTS D'HEBERGEMENT EN 2017

| | Cadres | | Autres | | Total |
|--------------|--------------|--------------|---------------|---------------|---------------|
| | Hommes | Femmes | Autres hommes | Autres femmes | |
| Adamaoua | 43 | 18 | 383 | 78 | 522 |
| Centre | 251 | 175 | 1 331 | 899 | 2 656 |
| Est | 33 | 21 | 165 | 96 | 315 |
| Extrême Nord | 73 | 22 | 1 446 | 317 | 1 858 |
| Littoral | 260 | 136 | 2 084 | 1 422 | 3 902 |
| Nord | 140 | 37 | 3 280 | 726 | 4 183 |
| Nord-Ouest | 146 | 74 | 597 | 411 | 1 228 |
| Ouest | 168 | 88 | 1 343 | 916 | 2 515 |
| Sud | 352 | 184 | 2 820 | 1 924 | 5 280 |
| Sud-Ouest | 680 | 640 | 244 | 230 | 1 794 |
| Total | 2 146 | 1 395 | 13 693 | 7 019 | 24 253 |

Source : MINTOUL



DEMANDE TOURISTIQUE

Dans le présent document, la demande touristique a été analysée essentiellement à partir des données des structures d'hébergement et des postes frontières et porte sur la période 2014-2017. Un accent est mis sur le comportement des touristes non résidents car la demande touristique de ceux-ci est plus porteuse de valeurs pour l'économie nationale à travers les importations de services.

Globalement, le nombre d'arrivées des touristes dans les établissements d'hébergement a connu une augmentation de 1,97 % entre 2014 et 2015, et de 3,17% entre 2015 et 2016. Dans la même dynamique, le nombre d'arrivées des visiteurs non résidents dans les établissements d'hébergement est passé de 433 783 en 2014 à 451 770 en 2015 pour atteindre 483 072 en 2016, soit une hausse de 11,36% sur cette période de deux ans. De même, la proportion de non résidents dans le nombre total d'arrivées a légèrement augmenté sur la période 2014-2016, passant de 21,4% en 2014 et 22,7% en 2016.

En se restreignant au groupe des non résidents, on constate que le nombre d'arrivées des visiteurs africains représente près de la moitié de l'ensemble et les visiteurs européens environ le 1/3.

TABLEAU14: ARRIVEES DES NON RESIDENTS DANS LES ETABLISSEMENTS D'HEBERGEMENT DU CAMEROUN ENTRE 2014 ET 2016

| | Africains | | Européens | | Autre | | Total | |
|-------------|-----------|-------------|-----------|-------------|----------|-------------|----------|-------------|
| | Effectif | Pourcentage | Effectif | Pourcentage | Effectif | Pourcentage | Effectif | Pourcentage |
| 2014 | 211 335 | 49,4% | 143 684 | 33,6% | 73 167 | 17,1% | 428 186 | 100,0% |
| 2015 | 192 282 | 42,6% | 158 995 | 35,2% | 100 493 | 22,2% | 451 770 | 100,0% |
| 2016 | 218 536 | 45,2% | 158 954 | 32,9% | 106 380 | 22,0% | 483 870 | 100,0% |

Source : MINTOUL

Les nuitées dans les établissements d'hébergement ont de façon globale, une tendance similaire à celle des arrivées. Les nuitées des non résidents représentent environ le 1/4 de l'ensemble.

Quant aux recettes des établissements d'hébergement, elles sont constituées des frais d'hébergement, des rentrées du restaurant et du bar de l'établissement, ainsi que d'autres sources telles que le téléphone, le fax, le blanchissage. Entre 2014 et 2016, les recettes nettes des établissements d'hébergement ont connu sur la période une hausse de 18,2%, passant d'environ 43,3 milliards de FCFA en 2014 à 51,2 milliards de FCFA en 2016.

TABLEAU15: ARRIVEES DANS LES ETABLISSEMENTS D'HEBERGEMENT DU CAMEROUN PAR REGION ET PAR MOIS EN 2014

| Région | Adamaoua | Centre | Extrême Nord | Est | Littoral | Nord | Nord-Ouest | Ouest | Sud | Sud-Ouest | Total |
|--------------|----------------|----------------|----------------|----------------|----------------|----------------|----------------|----------------|----------------|----------------|------------------|
| Janvier | 6 933 | 29 244 | 11 423 | 12 304 | 25 004 | 8 329 | 9 543 | 10 487 | 10 412 | 15 825 | 139 503 |
| Février | 8 435 | 28 776 | 14 648 | 18 622 | 24 604 | 9 480 | 8 757 | 9 270 | 9 416 | 15 773 | 147 781 |
| Mars | 9 350 | 39 052 | 12 618 | 16 978 | 33 390 | 11 289 | 9 411 | 10 046 | 21 092 | 13 828 | 177 053 |
| Avril | 10 923 | 30 482 | 13 088 | 18 769 | 26 063 | 8 757 | 9 149 | 8 657 | 7 966 | 10 925 | 144 777 |
| Mai | 10 320 | 31 724 | 13 533 | 18 216 | 27 125 | 9 494 | 9 494 | 7 311 | 14 806 | 15 925 | 157 947 |
| Juin | 11 335 | 40 226 | 10 525 | 18 631 | 34 394 | 8 671 | 11 080 | 11 171 | 12 173 | 14 445 | 172 652 |
| Juillet | 9 603 | 35 294 | 9 325 | 19 216 | 30 177 | 7 800 | 9 263 | 7 640 | 22 523 | 14 195 | 165 035 |
| Aout | 10 413 | 36 352 | 9 893 | 20 511 | 31 082 | 8 603 | 13 154 | 14 107 | 23 693 | 13 528 | 181 335 |
| Septembre | 9 730 | 38 042 | 9 643 | 20 007 | 32 527 | 10 006 | 11 049 | 12 112 | 15 372 | 12 473 | 170 959 |
| Octobre | 10 473 | 40 982 | 10 280 | 20 049 | 35 040 | 11 009 | 11 954 | 9 279 | 11 557 | 15 695 | 176 318 |
| Novembre | 11 968 | 40 496 | 9 035 | 20 104 | 34 625 | 10 569 | 12 734 | 11 169 | 21 907 | 15 600 | 188 206 |
| Décembre | 10 908 | 43 282 | 9 438 | 16 511 | 37 007 | 10 303 | 13 903 | 14 175 | 30 508 | 15 980 | 202 014 |
| Total | 120 388 | 433 952 | 133 445 | 219 918 | 371 037 | 114 309 | 129 491 | 125 422 | 201 429 | 174 190 | 2 023 580 |

Source : MINTOUL

TABLEAU16: ARRIVEES DANS LES ETABLISSEMENTS D'HEBERGEMENT DU CAMEROUN PAR REGION ET PAR MOIS EN 2015

| Région | Adamaoua | Centre | Extrême Nord | Est | Littoral | Nord | Nord-Ouest | Ouest | Sud | Sud-Ouest | Total |
|--------------|----------------|----------------|----------------|----------------|----------------|----------------|----------------|----------------|----------------|----------------|------------------|
| Janvier | 9 485 | 38 868 | 8 755 | 19 013 | 33 002 | 12 186 | 11 623 | 12 773 | 11 760 | 13 188 | 170 653 |
| Février | 9 383 | 38 768 | 8 448 | 15 985 | 34 184 | 10 994 | 9 960 | 10 543 | 11 822 | 13 144 | 163 231 |
| Mars | 11 878 | 46 536 | 10 245 | 14 532 | 32 872 | 10 437 | 10 137 | 10 820 | 13 020 | 11 523 | 172 000 |
| Avril | 10 695 | 39 660 | 10 080 | 12 504 | 34 028 | 9 780 | 9 420 | 8 913 | 6 971 | 9 104 | 151 155 |
| Mai | 12 058 | 40 434 | 11 328 | 13 873 | 34 650 | 10 720 | 9 683 | 7 456 | 13 109 | 13 271 | 166 582 |
| Juin | 10 885 | 42 586 | 9 523 | 13 805 | 33 747 | 9 263 | 13 206 | 13 314 | 15 240 | 12 038 | 173 607 |
| Juillet | 11 845 | 48 768 | 8 996 | 16 227 | 36 221 | 8 509 | 10 786 | 10 029 | 26 983 | 10 073 | 188 436 |
| Aout | 13 753 | 41 420 | 9 996 | 25 990 | 32 273 | 10 193 | 13 691 | 10 870 | 28 384 | 13 225 | 199 795 |
| Septembre | 11 470 | 39 358 | 9 898 | 15 646 | 38 471 | 8 240 | 10 997 | 8 960 | 18 416 | 11 799 | 173 255 |
| Octobre | 12 653 | 31 694 | 11 275 | 16 227 | 27 583 | 10 630 | 12 274 | 9 734 | 13 845 | 12 696 | 158 611 |
| Novembre | 11 500 | 40 236 | 9 291 | 16 954 | 33 380 | 9 760 | 10 740 | 9 371 | 26 245 | 13 505 | 180 981 |
| Décembre | 12 590 | 21 148 | 6 999 | 17 584 | 32 410 | 10 059 | 10 488 | 9 062 | 27 396 | 17 437 | 165 174 |
| Total | 138 194 | 469 476 | 114 834 | 198 341 | 402 821 | 120 771 | 133 005 | 121 845 | 213 190 | 151 003 | 2 063 481 |

Source : MINTOUL

TABLEAU17: ARRIVEES DANS LES ETABLISSEMENTS D'HEBERGEMENT DU CAMEROUN PAR REGION ET PAR MOIS EN 2016

| Région | Adamaoua | Centre | Extrême Nord | Est | Littoral | Nord | Nord-Ouest | Ouest | Sud | Sud-Ouest | Total |
|--------------|----------------|----------------|---------------|----------------|----------------|----------------|----------------|----------------|----------------|----------------|------------------|
| Janvier | 12 422 | 40 595 | 8 869 | 11 487 | 37 250 | 10 023 | 12 994 | 10 320 | 13 283 | 11 050 | 168 293 |
| Février | 11 868 | 30 765 | 7 331 | 13 576 | 34 372 | 10 101 | 13 104 | 10 305 | 14 843 | 14 856 | 161 120 |
| Mars | 15 974 | 43 557 | 5 821 | 14 907 | 29 022 | 10 663 | 12 423 | 9 878 | 8 037 | 12 783 | 163 066 |
| Avril | 13 667 | 36 785 | 9 174 | 18 904 | 35 811 | 11 177 | 12 252 | 10 492 | 6 100 | 11 105 | 165 467 |
| Mai | 13 924 | 46 527 | 9 324 | 17 846 | 37 032 | 13 112 | 12 307 | 9 764 | 11 607 | 11 021 | 182 463 |
| Juin | 11 285 | 57 310 | 6 853 | 13 247 | 39 802 | 9 881 | 13 925 | 9 878 | 19 080 | 8 020 | 189 280 |
| Juillet | 13 924 | 43 217 | 8 627 | 13 027 | 39 692 | 10 896 | 11 215 | 10 936 | 32 326 | 4 622 | 188 480 |
| Aout | 13 341 | 44 310 | 7 655 | 11 557 | 35 448 | 9 969 | 11 605 | 11 316 | 34 004 | 15 118 | 194 323 |
| Septembre | 12 673 | 42 923 | 7 528 | 3 018 | 36 557 | 11 025 | 10 058 | 8 522 | 22 063 | 11 570 | 165 937 |
| Octobre | 13 372 | 42 261 | 9 786 | 18 401 | 37 418 | 10 663 | 10 921 | 8 951 | 16 586 | 11 281 | 179 639 |
| Novembre | 13 926 | 45 209 | 9 658 | 13 607 | 35 699 | 9 194 | 6 561 | 8 677 | 31 442 | 11 105 | 185 079 |
| Décembre | 12 259 | 34 450 | 8 193 | 29 303 | 39 222 | 10 896 | 9 250 | 9 329 | 24 601 | 8 372 | 185 877 |
| Total | 158 634 | 507 908 | 98 819 | 178 881 | 437 328 | 127 598 | 136 614 | 118 370 | 233 971 | 130 902 | 2 129 025 |

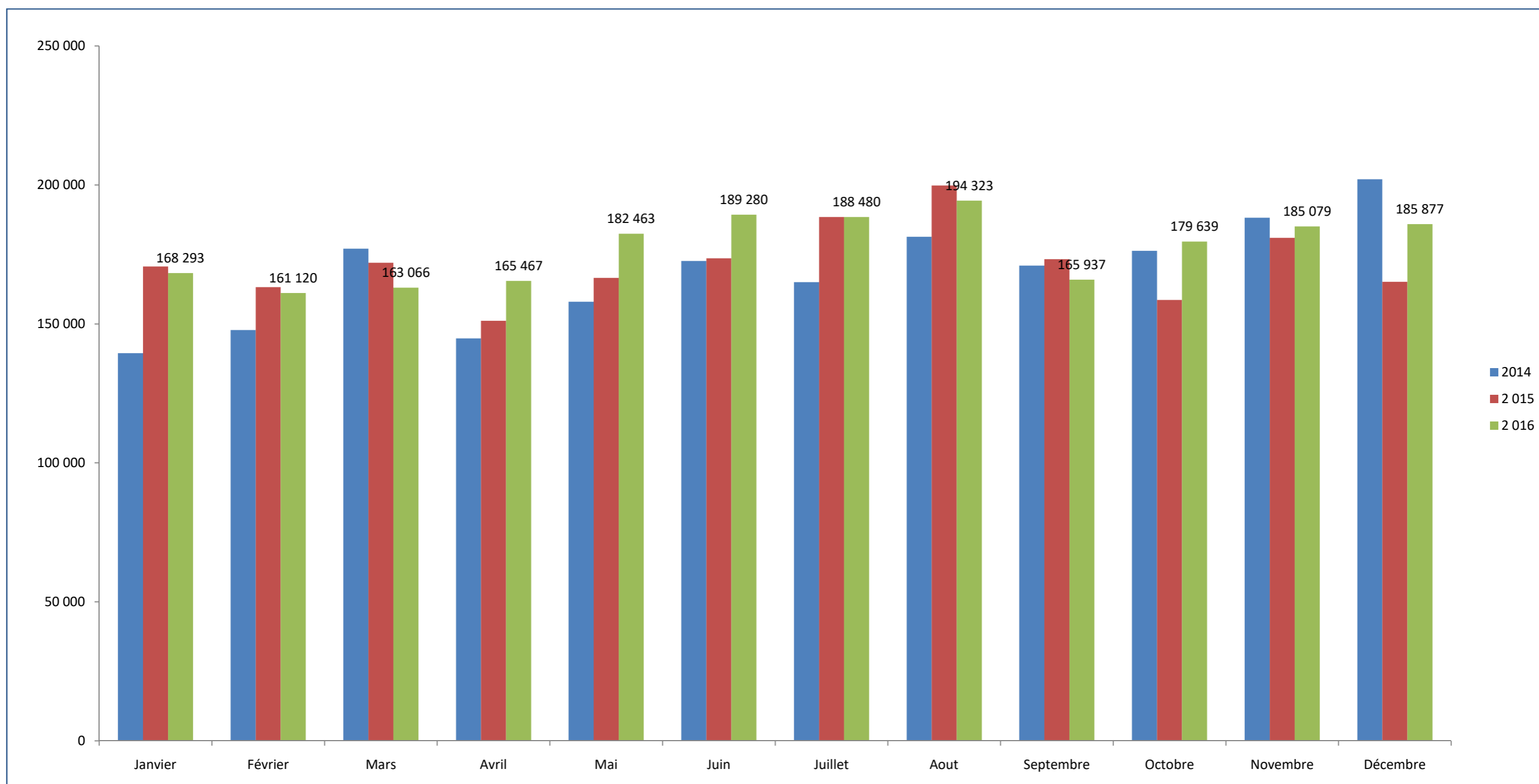
Source : MINTOUL

TABLEAU18:ARRIVEES DANS LES ETABLISSEMENTS D'HEBERGEMENT DU CAMEROUN PAR ET PAR MOIS AU PREMIER SEMESTRE 2017

| Région | Adamaoua | Centre | Extrême Nord | Est | Littoral | Nord | Nord-Ouest | Ouest | Sud | Sud-Ouest | Total |
|--------------|---------------|----------------|---------------|---------------|----------------|---------------|---------------|---------------|---------------|---------------|------------------|
| Janvier | 14 506 | 69 002 | 7 406 | 16 477 | 43 558 | 10 554 | 12 562 | 12 764 | 13 283 | 10 990 | 211 103 |
| Février | 14 193 | 57 875 | 6 872 | 13 853 | 47 494 | 17 942 | 11 816 | 11 446 | 14 843 | 10 953 | 207 287 |
| Mars | 15 068 | 46 344 | 7 691 | 12 594 | 32 362 | 11 780 | 12 904 | 11 106 | 8 037 | 9 602 | 167 489 |
| Avril | 17 498 | 45 811 | 8 763 | 10 836 | 44 427 | 12 591 | 13 739 | 12 048 | 6 100 | 7 587 | 179 400 |
| Mai | 14 897 | 45 257 | 7 869 | 12 023 | 44 263 | 10 254 | 10 904 | 10 682 | 11 607 | 11 059 | 178 813 |
| Juin | 12 766 | 41 148 | 6 339 | 11 964 | 33 112 | 8 588 | 9 457 | 9 914 | 19 080 | 10 032 | 162 400 |
| Total | 88 930 | 305 437 | 44 941 | 77 746 | 245 216 | 71 707 | 71 381 | 67 960 | 72 949 | 60 224 | 1 106 491 |

Source : MINTOUL

GRAPHIQUE 6 : EVOLUTION DES ARRIVEES MENSUELLES DANS LES ETABLISSEMENTS D'HEBERGEMENT ENTRE 2014 ET 2016



Source : MINTOUL

TABLEAU19: ARRIVEES DANS LES ETABLISSEMENTS D'HEBERGEMENT DU CAMEROUN PAR REGION ET PAR TYPE DE RESIDENTS EN 2014

| | Région | Adamaoua | Centre | Extrême Nord | Est | Littoral | Nord | Nord-Ouest | Ouest | Sud | Sud-Ouest | Total |
|----------------------|---------------------|----------------|----------------|----------------|----------------|----------------|----------------|----------------|----------------|----------------|----------------|------------------|
| Non-résidents | CEMAC | 11 480 | 26 942 | 20 870 | 10 882 | 35 381 | 10 900 | 814 | 789 | 10 071 | 2 300 | 130 429 |
| | Autres Africains | 8 167 | 18 656 | 6 400 | 3 298 | 25 170 | 7 754 | 997 | 966 | 4 029 | 5 470 | 80 906 |
| | Allemand | 403 | 2 836 | 160 | 469 | 1 243 | 383 | 428 | 414 | 9 064 | 1 518 | 16 918 |
| | Français | 1 664 | 14 380 | 225 | 1 816 | 5 129 | 1 580 | 1 463 | 1 417 | 14 100 | 3 143 | 44 916 |
| | Britannique | 144 | 2 338 | 40 | 356 | 445 | 137 | 115 | 111 | 11 079 | 1 243 | 16 008 |
| | Italiens | 223 | 2 408 | 173 | 424 | 686 | 211 | 136 | 131 | 4 029 | 575 | 8 996 |
| | Suédois | 36 | 1 042 | 3 | 38 | 111 | 34 | 15 | 14 | 4 029 | 220 | 5 542 |
| | Belges | 123 | 2 772 | 53 | 242 | 380 | 117 | 150 | 146 | 9 064 | 553 | 13 600 |
| | Suisses | 111 | 1 852 | 38 | 180 | 343 | 106 | 62 | 60 | 5 036 | 450 | 8 237 |
| | Hollandais | 159 | 1 344 | 35 | 100 | 492 | 151 | 77 | 74 | 4 029 | 573 | 7 033 |
| | Autres Européens | 740 | 4 286 | 400 | 989 | 2 281 | 703 | 386 | 374 | 10 071 | 2 203 | 22 434 |
| | Américains | 250 | 5 942 | 65 | 422 | 770 | 237 | 366 | 354 | 3 021 | 1 853 | 13 280 |
| | Canadiens | 51 | 2 318 | 10 | 124 | 158 | 49 | 94 | 91 | 4 029 | 305 | 7 229 |
| | Russes | 111 | 1 126 | 30 | 158 | 343 | 106 | 32 | 31 | 5 036 | 178 | 7 151 |
| | Autres Asiatiques | 740 | 5 596 | 135 | 2 076 | 2 281 | 703 | 265 | 257 | 7 051 | 1 970 | 21 075 |
| | Moyen orientaux | 169 | 2 072 | 143 | 522 | 519 | 160 | 21 | 20 | 4 029 | 198 | 7 851 |
| | Divers | 391 | 5 318 | 5 | 816 | 1 206 | 371 | 27 | 26 | 8 057 | 365 | 16 581 |
| | Total Non-résidents | 24 963 | 106824 | 28 783 | 22 911 | 76 938 | 23 703 | 5 448 | 5 277 | 115 823 | 23 113 | 433 783 |
| Résidents | Cam résidents | 92 099 | 305 460 | 101 548 | 189 800 | 283 851 | 87 449 | 122 462 | 118 613 | 71 506 | 147 192 | 1 519 980 |
| | Etrangers résidents | 3 325 | 21 668 | 3 115 | 7 207 | 10 248 | 3 157 | 1 581 | 1 531 | 14 100 | 3 885 | 69 817 |
| | Total résidents | 95 424 | 327 128 | 104 663 | 197 007 | 294 099 | 90 606 | 124 043 | 120 144 | 85 606 | 151 077 | 1 589 797 |
| Total général | | 120 388 | 433 952 | 133 445 | 219 918 | 371 037 | 114 309 | 129 491 | 125 422 | 201 429 | 174 190 | 2 023 580 |

Source : MINTOUL

TABLEAU 20: ARRIVEES DANS LES ETABLISSEMENTS D'HEBERGEMENT DU CAMEROUN PAR REGION ET PAR TYPE DE RESIDENTS EN 2015

| | Région | Adamaoua | Centre | Extrême Nord | Est | Littoral | Nord | Nord-Ouest | Ouest | Sud | Sud-Ouest | Total |
|----------------------|---------------------|----------------|---------------|----------------|----------------|----------------|----------------|----------------|----------------|----------------|----------------|------------------|
| Non-résidents | CEMAC | 6 838 | 22 280 | 17 216 | 10 956 | 24 622 | 11 317 | 4 670 | 571 | 10 774 | 1 980 | 111 224 |
| | Autres Africains | 1 610 | 19 177 | 2 877 | 8 621 | 33 862 | 3 800 | 782 | 1 043 | 4 310 | 4 977 | 81 058 |
| | Allemand | 253 | 2 947 | 115 | 855 | 3 177 | 294 | 195 | 252 | 8 627 | 1 040 | 17 753 |
| | Français | 568 | 14 943 | 242 | 907 | 15 350 | 1 175 | 357 | 993 | 11 874 | 2 392 | 48 800 |
| | Britannique | 105 | 2 430 | 27 | 754 | 4 117 | 65 | 154 | 41 | 10 782 | 514 | 18 990 |
| | Italiens | 85 | 2 503 | 25 | 557 | 3 128 | 103 | 98 | 93 | 3 240 | 447 | 10 279 |
| | Suédois | 23 | 1 084 | 0 | 153 | 1 232 | 26 | 56 | 27 | 3 775 | 121 | 6 496 |
| | Belges | 100 | 2 880 | 25 | 2 179 | 4 150 | 220 | 54 | 166 | 8 627 | 381 | 18 781 |
| | Suisses | 40 | 1 925 | 22 | 247 | 2 286 | 12 | 34 | 68 | 4 318 | 298 | 9 250 |
| | Hollandais | 63 | 1 397 | 37 | 45 | 1 475 | 94 | 78 | 54 | 3 240 | 409 | 6 893 |
| | Autres Européens | 350 | 4 453 | 137 | 979 | 3 761 | 640 | 288 | 227 | 9 704 | 1 214 | 21 753 |
| | Américains | 470 | 6 184 | 65 | 2 541 | 5 171 | 373 | 1 309 | 143 | 2 697 | 1 516 | 20 469 |
| | Canadiens | 38 | 1 566 | 7 | 81 | 1 410 | 15 | 142 | 48 | 2 825 | 0 | 6 131 |
| | Russes | 10 | 961 | 22 | 77 | 2 237 | 123 | 24 | 5 | 4 318 | 255 | 8 032 |
| | Autres Asiatiques | 1 110 | 5 740 | 175 | 1 078 | 5 317 | 346 | 332 | 215 | 7 222 | 95 | 21 631 |
| | Moyen orientaux | 310 | 1 718 | 60 | 548 | 6 338 | 332 | 78 | 27 | 4 046 | 1 504 | 14 960 |
| | Divers | 483 | 9 385 | 0 | 503 | 7 165 | 599 | 3 202 | 5 | 7 763 | 166 | 29 270 |
| | Total Non-résidents | 12 453 | 101 573 | 21 056 | 31 080 | 124 797 | 19 533 | 11 853 | 3 977 | 108 141 | 17 308 | 451 770 |
| Résidents | Cam résidents | 122 811 | 353 809 | 92 001 | 163 166 | 270 633 | 97 107 | 110 493 | 116 964 | 90 033 | 130 772 | 1 547 789 |
| | Etrangers résidents | 2 930 | 14 094 | 1 777 | 4 095 | 7 392 | 4 132 | 10 659 | 905 | 15 016 | 2 923 | 63 922 |
| | Total résidents | 125 741 | 367 903 | 93 778 | 167 261 | 278 025 | 101 238 | 121 152 | 117 868 | 105 049 | 133 695 | 1 611 711 |
| Total général | | 138 194 | 469476 | 114 834 | 198 341 | 402 821 | 120 771 | 133 005 | 121 845 | 213 190 | 151 003 | 2 063 481 |

Source : MINTOUL

TABLEAU 21: ARRIVEES DANS LES ETABLISSEMENTS D'HEBERGEMENT DU CAMEROUN PAR REGION ET PAR TYPE DE RESIDENTS EN 2016

| | Régions | Adamaoua | Centre | Extrême Nord | Est | Littoral | Nord | Nord-Ouest | Ouest | Sud | Sud-Ouest | Total |
|----------------------|---------------------|----------------|----------------|---------------|----------------|----------------|----------------|----------------|----------------|----------------|----------------|------------------|
| Non-résidents | CEMAC | 8 721 | 29 983 | 15 236 | 8 471 | 35 939 | 11 387 | 18 119 | 430 | 11 662 | 1 568 | 141 515 |
| | Autres Africains | 1 880 | 25 448 | 2 844 | 2 563 | 32 064 | 1 805 | 415 | 1 171 | 4 665 | 4 166 | 77 021 |
| | Allemand | 244 | 3 620 | 87 | 201 | 3 981 | 219 | 60 | 160 | 8 308 | 655 | 17 535 |
| | Français | 473 | 15 666 | 280 | 239 | 18 886 | 847 | 59 | 724 | 10 118 | 1 675 | 48 966 |
| | Britannique | 11 | 4 175 | 34 | 30 | 4 354 | 30 | 139 | 16 | 10 617 | 196 | 19 602 |
| | Italiens | 87 | 1 945 | 53 | 284 | 3 363 | 49 | 48 | 69 | 2 636 | 320 | 8 853 |
| | Suédois | 11 | 807 | 8 | 25 | 1 047 | 19 | 141 | 54 | 3 579 | 61 | 5 754 |
| | Belges | 25 | 2 227 | 19 | 1 043 | 3 347 | 401 | 13 | 196 | 8 308 | 241 | 15 822 |
| | Suisses | 20 | 1 320 | 13 | 132 | 2 030 | 1 | 13 | 80 | 3 746 | 182 | 7 536 |
| | Hollandais | 0 | 1 518 | 6 | 51 | 1 841 | 57 | 53 | 41 | 2 636 | 269 | 6 472 |
| | Autres Européens | 670 | 8 861 | 110 | 850 | 6 996 | 565 | 145 | 143 | 9 461 | 615 | 28 416 |
| | Américains | 238 | 6 426 | 233 | 216 | 6 082 | 569 | 3 166 | 60 | 2 436 | 1 141 | 20 329 |
| | Canadiens | 45 | 1 943 | 11 | 74 | 2 167 | 4 | 145 | 26 | 2 004 | 0 | 6 375 |
| | Russes | 112 | 944 | 8 | 51 | 1 487 | 138 | 12 | 1 | 3 746 | 336 | 6 724 |
| | Autres Asiatiques | 969 | 6 426 | 0 | 585 | 8 684 | 165 | 281 | 187 | 7 485 | 4 | 23 817 |
| | Moyen orientaux | 95 | 1 816 | 201 | 792 | 2 791 | 668 | 196 | 38 | 4 111 | 10 509 | 21 121 |
| | Divers | 798 | 13 641 | 1 017 | 645 | 2 057 | 937 | 1 022 | 259 | 7 568 | 69 | 28 014 |
| | Total Non-résidents | 14 399 | 126 768 | 19 160 | 16 251 | 137 115 | 17 860 | 23 028 | 3 396 | 103 088 | 22 006 | 483 072 |
| | Résidents | Cam résidents | 141 515 | 361 103 | 77 755 | 159 040 | 282 256 | 104 498 | 64 988 | 114 417 | 114 703 | 106 873 |
| Etrangers résidents | | 2 720 | 20 037 | 1 904 | 3 590 | 17 957 | 5 241 | 48 598 | 556 | 16 181 | 2 023 | 118 807 |
| Total résidents | | 144 235 | 381 140 | 79 658 | 162 630 | 300 213 | 109 739 | 113 586 | 114 974 | 130 883 | 108 896 | 1 645 954 |
| Total général | | 158 634 | 507 908 | 98 819 | 178 881 | 437 328 | 127 598 | 136 614 | 118 370 | 233 971 | 130 902 | 2 129 025 |

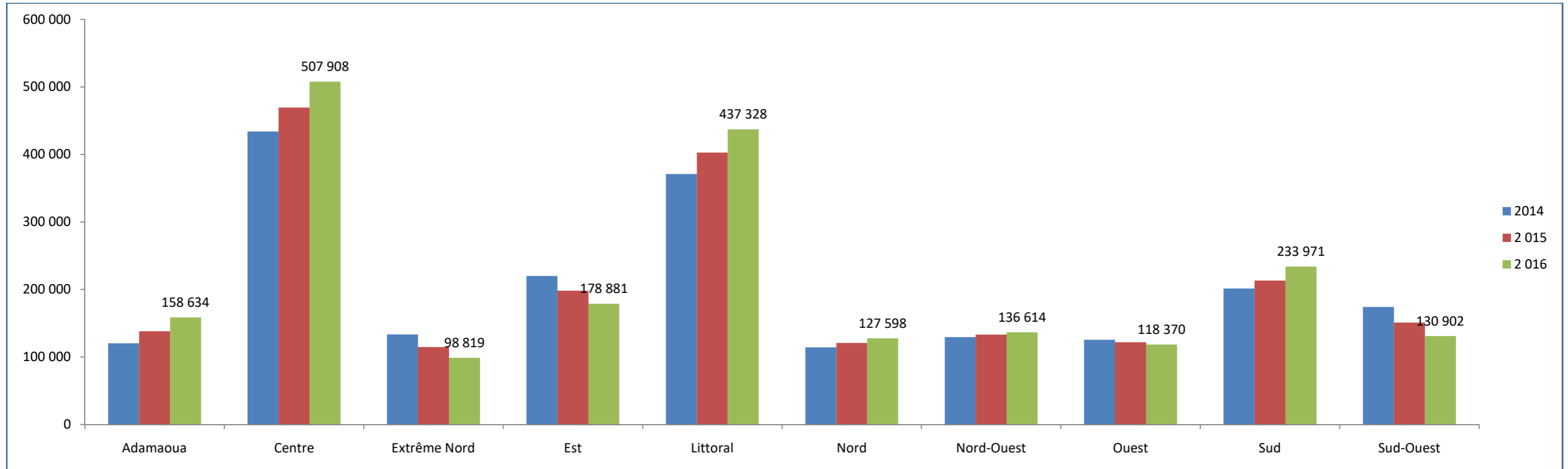
Source : MINTOUL

TABLEAU 22:ARRIVEES DANS LES ETABLISSEMENTS D'HEBERGEMENT DU CAMEROUN PAR REGION ET PAR TYPE DE RESIDENTS AU PREMIER SEMESTRE 2017

| | Région | Adamaoua | Centre | Extrême Nord | Est | Littoral | Nord | Nord-Ouest | Ouest | Sud | Sud-Ouest | Total |
|----------------------|---------------------|---------------|----------------|---------------|---------------|----------------|---------------|---------------|---------------|---------------|---------------|------------------|
| Non-résidents | CEMAC | 2 067 | 10 715 | 6 340 | 3 918 | 5 905 | 6 399 | 3 267 | 236 | 3 636 | 721 | 43 203 |
| | Autres Africains | 161 | 11 464 | 577 | 8 004 | 15 699 | 1 014 | 75 | 642 | 1 455 | 1 916 | 41 007 |
| | Allemand | 81 | 1 781 | 37 | 554 | 2 798 | 123 | 11 | 87 | 2 590 | 302 | 8 363 |
| | Français | 98 | 9 030 | 116 | 161 | 15 831 | 476 | 11 | 397 | 3 155 | 770 | 30 045 |
| | Britannique | 39 | 1 469 | 8 | 567 | 13 126 | 17 | 25 | 9 | 3 310 | 90 | 18 660 |
| | Italiens | 16 | 1 513 | 2 | 260 | 4 915 | 27 | 9 | 38 | 822 | 147 | 7 749 |
| | Suédois | 7 | 656 | 0 | 219 | 4 712 | 11 | 25 | 30 | 1 116 | 28 | 6 804 |
| | Belges | 41 | 1 740 | 5 | 6 968 | 15 618 | 225 | 2 | 108 | 2 590 | 111 | 27 410 |
| | Suisses | 7 | 1 164 | 6 | 120 | 5 250 | 1 | 2 | 44 | 1 168 | 84 | 7 846 |
| | Hollandais | 13 | 844 | 17 | 7 | 1 524 | 32 | 10 | 22 | 822 | 124 | 3 415 |
| | Autres Européens | 84 | 2 690 | 21 | 344 | 2 137 | 317 | 26 | 79 | 2 950 | 283 | 8 932 |
| | Américains | 448 | 3 743 | 29 | 5 434 | 11 967 | 320 | 571 | 33 | 760 | 525 | 23 829 |
| | Canadiens | 14 | 615 | 2 | 19 | 4 336 | 3 | 26 | 14 | 625 | 0 | 5 655 |
| | Russes | 0 | 477 | 7 | 13 | 5 028 | 78 | 2 | 0 | 1 168 | 155 | 6 929 |
| | Autres Asiatiques | 845 | 3 424 | 101 | 199 | 4 271 | 93 | 51 | 103 | 2 334 | 2 | 11 422 |
| | Moyen orientaux | 289 | 828 | 11 | 204 | 26 672 | 375 | 35 | 21 | 1 282 | 4 835 | 34 553 |
| | Divers | 303 | 9 632 | 0 | 110 | 14 669 | 527 | 46 310 | 1 | 2 360 | 32 | 73 943 |
| | Total Non-résidents | 4 514 | 61 784 | 7 280 | 27 101 | 154 459 | 10 037 | 50 459 | 1 863 | 32 142 | 10 124 | 359 763 |
| | Résidents | Cam résidents | 83 105 | 238 321 | 37 208 | 49 818 | 88 920 | 58 725 | 12 158 | 65 792 | 35 762 | 49 169 |
| Etrangers résidents | | 1 310 | 5 331 | 453 | 826 | 1 837 | 2 945 | 8 764 | 305 | 5 045 | 931 | 27 748 |
| Total résidents | | 84 416 | 243 653 | 37 661 | 50 645 | 90 757 | 61 670 | 20 922 | 66 097 | 40 807 | 50 099 | 746 727 |
| Total général | | 88 930 | 305 437 | 44 941 | 77 746 | 245 216 | 71 707 | 71 381 | 67 960 | 72 949 | 60 224 | 1 106 490 |

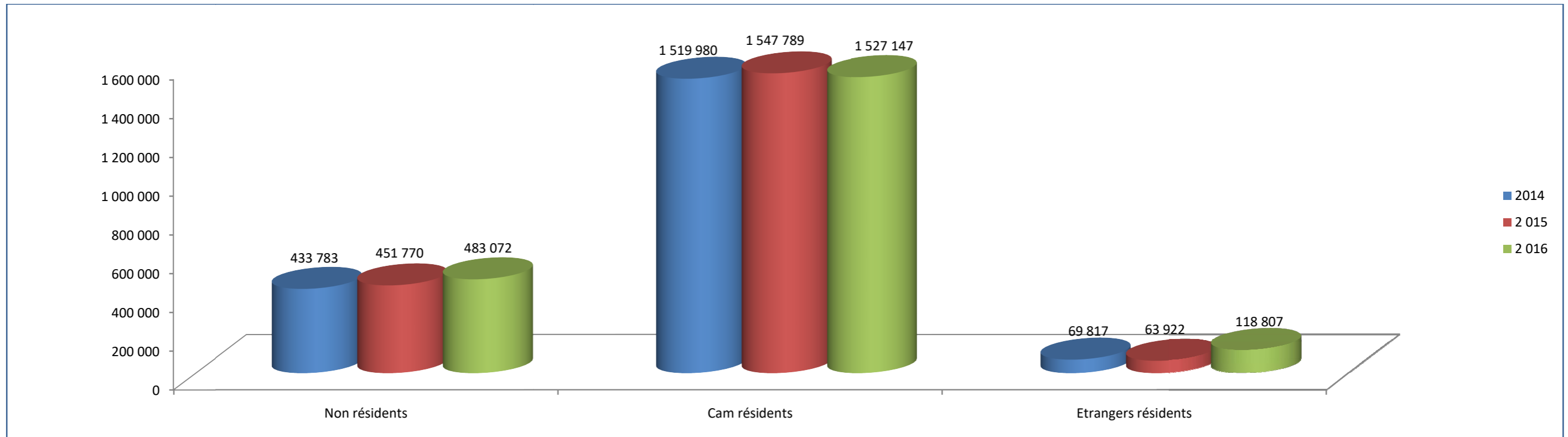
Source : MINTOUL

GRAPHIQUE 7 : EVOLUTION, PAR REGION DES ARRIVEES DANS LES ETABLISSEMENTS D'HEBERGEMENT ENTRE 2014 et 2016



Source : MINTOUL

GRAPHIQUE 8 : EVOLUTION, PAR TYPE DE RESIDENTS DES ARRIVEES DANS LES ETABLISSEMENTS D'HEBERGEMENT EN 2014, 2015 et 2016



Source : MINTOUL

TABLEAU23:NUITEES DANS LES ETABLISSEMENTS D'HEBERGEMENT DU CAMEROUN PAR REGION ET PAR MOIS EN 2014

| Région | Adamaoua | Centre | Extrême Nord | Est | Littoral | Nord | Nord-Ouest | Ouest | Sud | Sud-Ouest | Total |
|--------------|----------------|----------------|----------------|----------------|----------------|----------------|----------------|----------------|----------------|----------------|------------------|
| Janvier | 9 705 | 45 126 | 15 740 | 14 171 | 62 596 | 12 043 | 13 286 | 12 037 | 13 757 | 16 080 | 214 541 |
| Février | 9 785 | 45 868 | 19 020 | 19 569 | 97 888 | 13 651 | 12 803 | 11 599 | 12 441 | 17 418 | 260 042 |
| Mars | 10 918 | 81 662 | 19 163 | 19 171 | 47 685 | 16 306 | 13 743 | 12 451 | 27 868 | 13 795 | 262 761 |
| Avril | 12 908 | 55 518 | 18 510 | 20 673 | 76 153 | 13 097 | 13 494 | 12 226 | 10 525 | 12 878 | 245 982 |
| Mai | 13 013 | 52 678 | 17 550 | 20 616 | 103 573 | 14 423 | 13 391 | 12 132 | 19 563 | 18 555 | 285 494 |
| Juin | 13 603 | 82 978 | 14 830 | 21 364 | 51 888 | 11 946 | 18 189 | 16 479 | 16 084 | 15 725 | 263 085 |
| Juillet | 11 643 | 64 444 | 12 655 | 21 949 | 60 087 | 11 897 | 14 060 | 12 738 | 29 759 | 16 978 | 256 209 |
| Aout | 11 870 | 56 632 | 13 268 | 22 800 | 77 481 | 13 429 | 15 897 | 14 403 | 31 305 | 18 318 | 275 402 |
| Septembre | 12 525 | 64 724 | 12 808 | 17 278 | 58 055 | 14 903 | 15 029 | 13 616 | 20 311 | 15 085 | 244 333 |
| Octobre | 15 018 | 72 730 | 13 498 | 25 029 | 141 122 | 15 326 | 15 794 | 14 309 | 15 270 | 17 170 | 345 266 |
| Novembre | 14 065 | 75 600 | 12 338 | 25 440 | 103 914 | 15 494 | 15 434 | 13 983 | 28 945 | 17 518 | 322 730 |
| Décembre | 12 858 | 72 086 | 12 858 | 19 656 | 71 286 | 15 426 | 18 360 | 16 634 | 40 309 | 19 050 | 298 521 |
| Total | 147 908 | 770 046 | 182 235 | 247 716 | 951 730 | 167 940 | 179 480 | 162 606 | 266 138 | 198 568 | 3 274 365 |

Source : MINTOUL

TABLEAU 24: NUITEES DANS LES ETABLISSEMENTS D'HEBERGEMENT DU CAMEROUN PAR REGION ET PAR MOIS EN 2015

| Région | Adamaoua | Centre | Extrême Nord | Est | Littoral | Nord | Nord-Ouest | Ouest | Sud | Sud-Ouest | Total |
|--------------|----------------|----------------|----------------|----------------|----------------|----------------|----------------|----------------|----------------|----------------|------------------|
| Janvier | 11 418 | 61 868 | 14 610 | 14 938 | 99 339 | 17 017 | 16 949 | 15 355 | 16 060 | 13 400 | 280 954 |
| Février | 12 278 | 62 082 | 12 023 | 16 132 | 68 623 | 15 997 | 15 546 | 14 084 | 19 893 | 14 515 | 251 174 |
| Mars | 14 113 | 79 850 | 13 865 | 16 454 | 84 798 | 17 160 | 15 994 | 14 491 | 22 240 | 11 496 | 290 461 |
| Avril | 12 745 | 72 040 | 14 060 | 14 305 | 75 784 | 15 726 | 12 723 | 11 527 | 13 269 | 10 731 | 252 909 |
| Mai | 14 528 | 63 486 | 16 423 | 12 624 | 92 610 | 16 094 | 13 760 | 12 466 | 21 964 | 15 463 | 279 418 |
| Juin | 12 920 | 77 920 | 14 538 | 15 315 | 83 580 | 15 343 | 17 429 | 15 790 | 20 684 | 13 104 | 286 623 |
| Juillet | 13 995 | 71 714 | 13 553 | 21 768 | 79 406 | 14 513 | 14 871 | 13 771 | 30 103 | 10 620 | 284 315 |
| Aout | 16 013 | 73 770 | 13 103 | 18 677 | 86 278 | 16 153 | 21 805 | 14 400 | 40 666 | 15 088 | 315 952 |
| Septembre | 13 630 | 69 736 | 13 553 | 19 747 | 89 884 | 22 614 | 16 193 | 12 484 | 26 853 | 13 015 | 297 709 |
| Octobre | 15 443 | 61 632 | 15 025 | 18 840 | 68 809 | 14 314 | 15 965 | 12 968 | 22 893 | 13 496 | 259 385 |
| Novembre | 15 435 | 73 156 | 12 975 | 21 733 | 73 251 | 14 591 | 13 625 | 14 364 | 37 411 | 14 758 | 291 299 |
| Décembre | 15 980 | 40 472 | 9 533 | 22 389 | 86 240 | 17 258 | 14 636 | 12 386 | 30 334 | 16 052 | 265 280 |
| Total | 168 497 | 807 726 | 163 259 | 212 920 | 988 602 | 196 781 | 189 496 | 164 086 | 302 369 | 161 739 | 3 355 476 |

Source : MINTOUL

TABLEAU25: NUITEES DANS LES ETABLISSEMENTS D'HEBERGEMENT DU CAMEROUN PAR REGION ET PAR MOIS EN 2016

| Région | Adamaoua | Centre | Extrême Nord | Est | Littoral | Nord | Nord-Ouest | Ouest | Sud | Sud-Ouest | Total |
|--------------|----------------|----------------|----------------|----------------|------------------|----------------|----------------|----------------|----------------|----------------|------------------|
| Janvier | 15 239 | 67 990 | 13 351 | 14 243 | 83 215 | 17 577 | 19 958 | 13 804 | 18 749 | 10 749 | 274 874 |
| Février | 14 765 | 45 852 | 9 950 | 15 381 | 78 750 | 20 017 | 20 973 | 15 496 | 31 809 | 15 232 | 268 225 |
| Mars | 19 967 | 71 020 | 9 314 | 15 688 | 66 138 | 20 569 | 19 667 | 13 508 | 17 749 | 12 285 | 265 904 |
| Avril | 17 264 | 83 043 | 12 961 | 13 639 | 87 106 | 20 042 | 18 035 | 14 579 | 16 728 | 11 951 | 295 348 |
| Mai | 16 274 | 83 804 | 13 573 | 12 037 | 85 163 | 23 124 | 16 594 | 13 654 | 24 660 | 10 681 | 299 562 |
| Juin | 11 428 | 74 737 | 9 993 | 14 602 | 92 804 | 17 824 | 20 596 | 13 844 | 26 600 | 7 731 | 290 160 |
| Juillet | 17 209 | 71 225 | 12 575 | 20 755 | 92 489 | 17 442 | 16 332 | 16 166 | 30 451 | 4 078 | 298 721 |
| Août | 15 732 | 68 626 | 11 447 | 17 808 | 79 142 | 18 466 | 18 230 | 15 806 | 52 826 | 15 364 | 313 447 |
| Septembre | 15 490 | 66 364 | 11 701 | 18 828 | 85 486 | 20 392 | 14 753 | 11 897 | 35 502 | 11 756 | 292 167 |
| Octobre | 16 345 | 64 774 | 14 130 | 17 963 | 89 534 | 19 733 | 15 015 | 11 990 | 34 322 | 12 077 | 295 883 |
| Novembre | 16 918 | 87 912 | 14 306 | 20 722 | 93 257 | 17 112 | 7 387 | 11 970 | 48 353 | 11 951 | 329 887 |
| Décembre | 15 321 | 61 905 | 12 959 | 21 347 | 93 819 | 18 277 | 12 532 | 12 867 | 22 827 | 7 886 | 279 740 |
| Total | 191 952 | 847 250 | 146 259 | 203 014 | 1 026 902 | 230 575 | 200 071 | 165 579 | 360 575 | 131 741 | 3 503 918 |

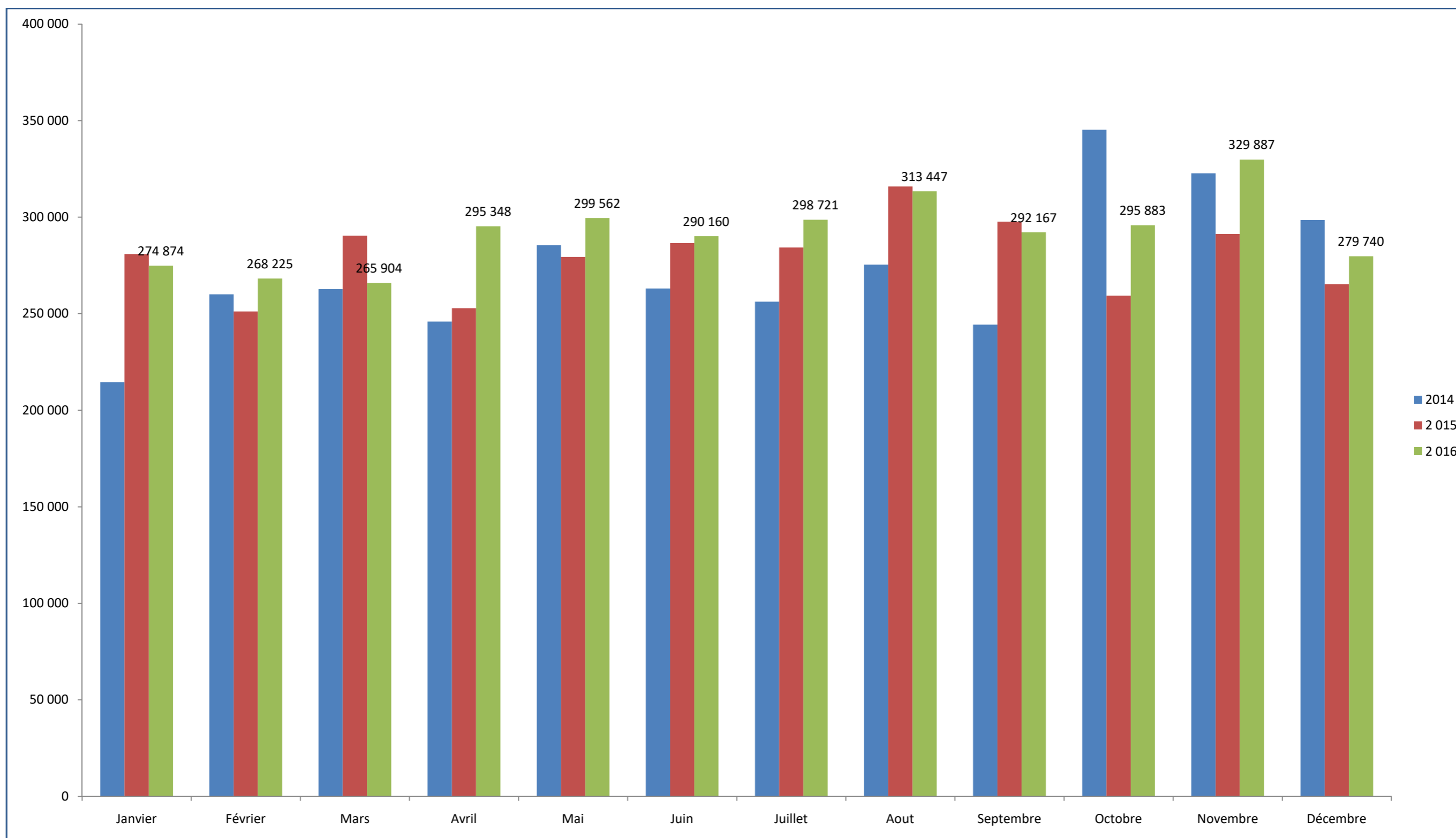
Source : MINTOUL

TABLEAU26: NUITEES DANS LES ETABLISSEMENTS D'HEBERGEMENT DU CAMEROUN PAR REGION ET PAR MOIS AU PREMIER SEMESTRE 2017

| Région | Adamaoua | Centre | Extrême Nord | Est | Littoral | Nord | Nord-Ouest | Ouest | Sud | Sud-Ouest | Total |
|--------------|---------------|----------------|---------------|---------------|----------------|----------------|----------------|---------------|----------------|---------------|------------------|
| Janvier | 13 855 | 81 879 | 11 423 | 15 569 | 157 650 | 18 903 | 17 446 | 17 205 | 18 749 | 11 167 | 363 845 |
| Février | 14 094 | 79 711 | 10 564 | 16 813 | 48 107 | 26 765 | 15 936 | 15 228 | 31 809 | 12 096 | 271 122 |
| Mars | 14 835 | 79 583 | 12 180 | 17 149 | 150 796 | 18 890 | 20 014 | 14 750 | 17 749 | 9 580 | 355 525 |
| Avril | 17 262 | 82 905 | 13 104 | 14 909 | 75 417 | 18 789 | 21 597 | 15 565 | 16 728 | 8 942 | 285 219 |
| Mai | 14 706 | 83 536 | 12 134 | 13 157 | 82 807 | 18 456 | 13 241 | 14 500 | 24 660 | 12 886 | 290 084 |
| Juin | 12 251 | 70 891 | 10 372 | 15 962 | 134 629 | 14 496 | 12 324 | 13 853 | 26 600 | 10 920 | 322 296 |
| Total | 87 003 | 478 504 | 69 777 | 93 558 | 649 406 | 116 300 | 100 558 | 91 101 | 136 293 | 65 591 | 1 888 091 |

Source : MINTOUL

GRAPHIQUE 9 : EVOLUTION DES NUITEES MENSUELLES DANS LES ETABLISSEMENTS D'HEBERGEMENT ENTRE 2014 ET 2016



Source : MINTOUL

TABLEAU 27: NUITEES DANS LES ETABLISSEMENTS D'HEBERGEMENT DU CAMEROUN PAR REGION ET PAR TYPE DE RESIDENTS EN 2014

| | Région | Adamaoua | Centre | Extrême nord | Est | Littoral | Nord | Nord-Ouest | Ouest | Sud | Sud-Ouest | Total |
|----------------------|---------------------|----------------|---------------|----------------|----------------|---------------|----------------|----------------|----------------|----------------|----------------|------------------|
| Non-résidents | CEMAC | 13 470 | 28357 | 26 825 | 12 078 | 38779 | 15 294 | 1 135 | 1 029 | 13 307 | 1 256 | 187 234 |
| | Autres Africains | 9 066 | 34360 | 8 515 | 4 462 | 39260 | 10 294 | 1 378 | 1 249 | 5 323 | 1 525 | 160 335 |
| | Allemand | 629 | 4060 | 245 | 682 | 5023 | 714 | 612 | 554 | 11 976 | 677 | 32 019 |
| | Français | 4 009 | 20586 | 383 | 2 260 | 28528 | 4 551 | 2 176 | 1 971 | 18 630 | 2 407 | 117 157 |
| | Britannique | 171 | 3347 | 80 | 242 | 5748 | 194 | 148 | 134 | 14 638 | 164 | 28 904 |
| | Italiens | 287 | 3447 | 213 | 471 | 4170 | 326 | 214 | 194 | 5 323 | 237 | 20 790 |
| | Suédois | 38 | 1492 | 3 | 42 | 1200 | 43 | 22 | 20 | 5 323 | 24 | 11 367 |
| | Belges | 224 | 3969 | 118 | 289 | 4388 | 254 | 189 | 171 | 11 976 | 209 | 29 001 |
| | Suisses | 181 | 2651 | 80 | 193 | 2377 | 206 | 82 | 74 | 6 653 | 91 | 17 963 |
| | Hollandais | 214 | 1924 | 45 | 129 | 2439 | 243 | 120 | 109 | 5 323 | 133 | 13 863 |
| | Autres Européens | 1 603 | 6136 | 653 | 1 271 | 12870 | 1 820 | 539 | 489 | 13 307 | 597 | 44 352 |
| | Américains | 471 | 10090 | 100 | 587 | 7657 | 534 | 612 | 554 | 3 992 | 677 | 47 241 |
| | Canadiens | 93 | 1963 | 13 | 133 | 2894 | 106 | 104 | 94 | 5 323 | 115 | 23 493 |
| | Russes | 133 | 724 | 30 | 158 | 1731 | 151 | 35 | 31 | 6 653 | 38 | 11 121 |
| | Autres Asiatiques | 1 334 | 9363 | 280 | 2 796 | 13668 | 1 514 | 312 | 283 | 9 316 | 345 | 48 212 |
| | Moyen orientaux | 244 | 2076 | 443 | 844 | 3403 | 277 | 22 | 20 | 5 323 | 24 | 15 278 |
| | Divers | 483 | 6978 | - | 898 | 2865 | 549 | 32 | 29 | 10 646 | 35 | 24 717 |
| Total Non-résidents | 32 649 | 141522 | 38 023 | 27 536 | 177000 | 37 071 | 7 733 | 7 006 | 153 029 | 8 555 | 833 045 | |
| Résidents | Cam résidents | 111 237 | 273660 | 139 703 | 209 751 | 212296 | 126 303 | 169 625 | 153 677 | 94 479 | 187 664 | 2 276 614 |
| | Etrangers résidents | 4 021 | 27199 | 4 510 | 10 429 | 21402 | 4 566 | 2 122 | 1 923 | 18 630 | 2 348 | 164 706 |
| | Total résidents | 115 258 | 300 859 | 144 213 | 220 180 | 233 698 | 130 869 | 171 747 | 155 600 | 113 109 | 190 012 | 2 441 320 |
| Total général | | 147 908 | 442381 | 182 235 | 247 716 | 410698 | 167 940 | 179 480 | 162 606 | 266 138 | 198 568 | 3 274 365 |

Source : MINTOUL

TABLEAU28: NUTEES DANS LES ETABLISSEMENTS D'HEBERGEMENT DU CAMEROUN PAR REGION ET PAR TYPE DE RESIDENTS EN 2015

| | Région | Adamaoua | Centre | Extrême nord | Est | Littoral | Nord | Nord-Ouest | Ouest | Sud | Sud-Ouest | Total |
|----------------------|---------------------|----------------|----------------|----------------|----------------|----------------|----------------|----------------|----------------|----------------|------------------|------------------|
| Non-résidents | CEMAC | 8 654 | 48 866 | 23 580 | 15 025 | 107 659 | 15 752 | 5 636 | 1 172 | 16 287 | 2 169 | 244 802 |
| | Autres Africains | 2 057 | 50 839 | 4 360 | 10 129 | 117 008 | 7 803 | 776 | 1 359 | 6 113 | 5 954 | 206 398 |
| | Allemand | 330 | 7 520 | 255 | 566 | 16 765 | 1 334 | 258 | 415 | 12 235 | 1 520 | 41 199 |
| | Français | 777 | 38 129 | 670 | 2 492 | 74 350 | 3 969 | 375 | 1 467 | 15 176 | 3 728 | 141 134 |
| | Britannique | 115 | 6 200 | 53 | 215 | 17 811 | 258 | 172 | 50 | 14 284 | 668 | 39 825 |
| | Italiens | 107 | 6 384 | 80 | 502 | 9 032 | 298 | 105 | 106 | 4 596 | 421 | 21 631 |
| | Suédois | 22 | 2 763 | 0 | 45 | 2 662 | 98 | 39 | 38 | 5 354 | 139 | 11 161 |
| | Belges | 112 | 7 351 | 60 | 184 | 10 870 | 1 093 | 39 | 193 | 12 235 | 454 | 32 593 |
| | Suisses | 42 | 4 911 | 50 | 249 | 9 413 | 29 | 36 | 85 | 6 124 | 437 | 21 376 |
| | Hollandais | 62 | 3 563 | 75 | 74 | 4 965 | 296 | 73 | 290 | 4 596 | 851 | 14 845 |
| | Autres Européens | 447 | 11 365 | 260 | 1 368 | 33 816 | 4 038 | 242 | 191 | 13 763 | 1 571 | 67 061 |
| | Américains | 705 | 19 323 | 193 | 557 | 15 403 | 3 960 | 1 799 | 54 | 3 825 | 2 779 | 48 599 |
| | Canadiens | 52 | 3 831 | 10 | 150 | 4 659 | 32 | 231 | 5 | 4 007 | 375 | 13 352 |
| | Russes | 10 | 1 447 | 23 | 36 | 6 465 | 224 | 27 | 269 | 6 124 | 111 | 14 734 |
| | Autres Asiatiques | 1 510 | 16 657 | 390 | 2 902 | 31 154 | 852 | 330 | 42 | 10 243 | 1 597 | 65 677 |
| | Moyen orientaux | 442 | 3 611 | 103 | 851 | 14 579 | 746 | 67 | 21 | 5 738 | 186 | 26 344 |
| | Divers | 532 | 7 992 | 0 | 1 124 | 5 578 | 884 | 1 304 | 5 657 | 11 011 | 257 | 34 339 |
| Total Non-résidents | 15 981 | 240 754 | 30 160 | 36 467 | 482 189 | 41 666 | 11 508 | 11 415 | 151 711 | 23 218 | 1 045 071 | |
| Résidents | Cam résidents | 148 986 | 527 148 | 129 614 | 167 229 | 481 725 | 150 577 | 170 545 | 151 430 | 127 956 | 135 699 | 2 190 909 |
| | Etrangers résidents | 3 530 | 39 824 | 3 485 | 9 224 | 24 688 | 4 537 | 7 443 | 1 241 | 22 701 | 2 822 | 119 495 |
| | Total résidents | 152 516 | 566 972 | 133 099 | 176 453 | 506 413 | 155 114 | 177 988 | 152 671 | 150 657 | 138 520 | 2 310 404 |
| Total général | 168 497 | 807 726 | 163 259 | 212 920 | 988 602 | 196 781 | 189 496 | 164 086 | 302 369 | 161 739 | 3 355 475 | |

Source : MINTOUL

TABLEAU29: NUITÉES DANS LES ÉTABLISSEMENTS D'HEBERGEMENT DU CAMEROUN PAR RÉGION ET PAR TYPE DE RÉSIDENTS EN 2016

| | Région | Adamaoua | Centre | Extrême-Nord | Est | Littoral | Nord | Nord-Ouest | Ouest | Sud | Sud-Ouest | Total |
|----------------------|---------------------|----------------|----------------|----------------|----------------|------------------|----------------|----------------|----------------|----------------|----------------|------------------|
| Non-résidents | CEMAC | 8 898 | 54 309 | 21 160 | 20 431 | 96 962 | 14 354 | 19 565 | 1 159 | 20 330 | 2 767 | 259 937 |
| | Autres Africains | 2 420 | 65 806 | 4 907 | 17 436 | 98 165 | 5 233 | 306 | 2 176 | 7 160 | 17 175 | 220 784 |
| | Allemand | 156 | 7 776 | 158 | 489 | 12 559 | 2 205 | 76 | 41 | 12 748 | 2 521 | 38 729 |
| | Français | 135 | 39 426 | 659 | 2 859 | 71 331 | 3 063 | 45 | 1 130 | 12 608 | 4 266 | 135 523 |
| | Britannique | 70 | 6 410 | 80 | 199 | 14 372 | 304 | 140 | 2 | 14 215 | 2 010 | 37 802 |
| | Italiens | 36 | 6 602 | 130 | 557 | 10 427 | 241 | 36 | 8 | 4 047 | 553 | 22 635 |
| | Suédois | 11 | 2 857 | 26 | 50 | 3 000 | 198 | 48 | 9 | 5 492 | 595 | 12 288 |
| | Belges | 50 | 7 601 | 43 | 122 | 10 972 | 4 161 | 6 | 29 | 12 748 | 729 | 36 461 |
| | Suisses | 9 | 5 077 | 43 | 334 | 5 943 | 4 | 11 | 13 | 5 749 | 1 551 | 18 734 |
| | Hollandais | 16 | 3 685 | 17 | 44 | 6 098 | 319 | 31 | 101 | 4 047 | 4 023 | 18 382 |
| | Autres Européens | 112 | 11 752 | 334 | 1 532 | 32 180 | 7 927 | 76 | 10 | 14 517 | 3 054 | 71 494 |
| | Américains | 949 | 19 324 | 1 074 | 550 | 19 145 | 25 983 | 3 697 | 1 | 3 738 | 8 428 | 82 889 |
| | Canadiens | 26 | 3 760 | 48 | 176 | 7 236 | 9 | 359 | 0 | 3 076 | 903 | 15 593 |
| | Russes | 1 | 1 387 | 24 | 9 | 4 328 | 294 | 15 | 306 | 5 749 | 240 | 12 351 |
| | Autres Asiatiques | 1 537 | 17 932 | 419 | 3 134 | 34 175 | 424 | 244 | 1 | 11 486 | 5 462 | 74 813 |
| | Moyen orientaux | 720 | 3 976 | 52 | 893 | 8 509 | 1 778 | 143 | 3 | 6 308 | 1 065 | 23 446 |
| | Divers | 527 | 13 364 | 0 | 1 464 | 7 164 | 1 259 | 37 149 | 2 045 | 11 614 | 1 394 | 75 981 |
| | Total Non-résidents | 15 672 | 271 045 | 29 175 | 50 279 | 442 568 | 67 755 | 61 945 | 7 034 | 155 631 | 56 737 | 1 157 841 |
| | Résidents | Cam résidents | 173 494 | 524 113 | 113 914 | 144 246 | 530 821 | 158 832 | 119 874 | 157 453 | 176 734 | 72 498 |
| Etrangers résidents | | 2 786 | 52 092 | 3 169 | 8 489 | 53 513 | 3 989 | 18 251 | 1 093 | 28 210 | 2 506 | 174 098 |
| Total résidents | | 176 280 | 576 204 | 117 084 | 152 735 | 584 335 | 162 820 | 138 126 | 158 546 | 204 944 | 75 004 | 2 346 078 |
| Total général | | 191 952 | 847 250 | 146 259 | 203 014 | 1 026 902 | 230 575 | 200 071 | 165 579 | 360 575 | 131 741 | 3 503 918 |

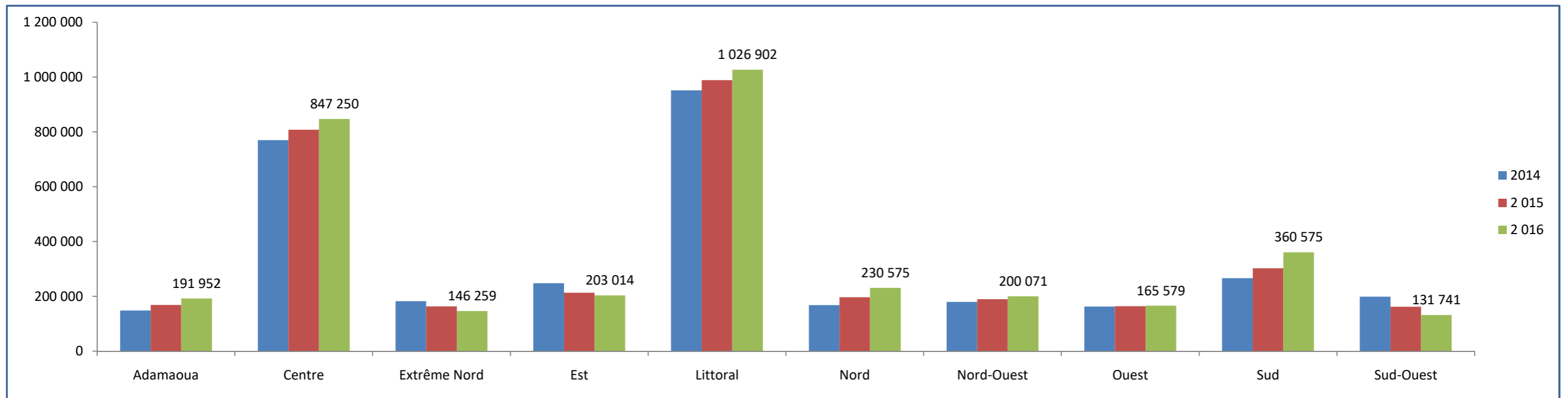
Source : MINTOUL

TABLEAU 30: NUITEES DANS LES ETABLISSEMENTS D'HEBERGEMENT DU CAMEROUN PAR REGION ET PAR TYPE DE RESIDENTS AU PREMIER SEMESTRE 2017

| | Région | Adamaoua | Centre | Extrême-Nord | Est | Littoral | Nord | Nord-Ouest | Ouest | Sud | Sud-Ouest | Total |
|----------------------|---------------------|---------------|----------------|---------------|---------------|----------------|----------------|----------------|---------------|----------------|---------------|------------------|
| Non-résidents | CEMAC | 2 266 | 27 062 | 9 727 | 8 963 | 78 592 | 7 240 | 9 834 | 96 | 7 684 | 1 378 | 152 842 |
| | Autres Africains | 190 | 24 174 | 1 048 | 11 026 | 91 697 | 2 640 | 154 | 107 | 2 706 | 8 551 | 142 292 |
| | Allemand | 71 | 4 476 | 125 | 225 | 14 714 | 1 112 | 38 | 22 | 4 818 | 1 255 | 26 857 |
| | Français | 61 | 22 696 | 550 | 1 318 | 50 952 | 1 545 | 23 | 79 | 4 766 | 2 124 | 84 113 |
| | Britannique | 32 | 3 691 | 16 | 92 | 14 512 | 153 | 70 | 1 | 5 373 | 1 001 | 24 941 |
| | Italiens | 16 | 3 800 | 14 | 257 | 5 144 | 122 | 18 | 4 | 1 530 | 275 | 11 179 |
| | Suédois | 5 | 1 644 | 0 | 23 | 1 553 | 100 | 24 | 5 | 2 076 | 296 | 5 727 |
| | Belges | 23 | 4 375 | 14 | 56 | 7 081 | 2 099 | 3 | 16 | 4 818 | 363 | 18 848 |
| | Suisses | 4 | 2 924 | 15 | 154 | 9 802 | 2 | 6 | 7 | 2 173 | 772 | 15 858 |
| | Hollandais | 7 | 2 120 | 59 | 20 | 2 658 | 161 | 16 | 56 | 1 530 | 2 003 | 8 629 |
| | Autres Européens | 51 | 6 765 | 49 | 706 | 23 364 | 3 998 | 38 | 5 | 5 487 | 1 521 | 41 984 |
| | Américains | 430 | 11 892 | 175 | 253 | 8 148 | 13 105 | 1 858 | 0 | 1 413 | 4 196 | 41 471 |
| | Canadiens | 12 | 2 403 | 4 | 81 | 1 972 | 4 | 180 | 0 | 1 163 | 450 | 6 269 |
| | Russes | 0 | 929 | 8 | 4 | 6 349 | 148 | 7 | 169 | 2 173 | 119 | 9 908 |
| | Autres Asiatiques | 696 | 9 523 | 255 | 1 444 | 18 672 | 214 | 123 | 0 | 4 341 | 2 719 | 37 989 |
| | Moyen orientaux | 326 | 2 019 | 11 | 411 | 16 424 | 897 | 72 | 2 | 2 384 | 530 | 23 076 |
| | Divers | 239 | 2 942 | 10 | 675 | 2 856 | 635 | 18 671 | 79 697 | 4 390 | 694 | 110 808 |
| | Total Non-résidents | 4 429 | 133 435 | 12 079 | 25 709 | 354 488 | 34 175 | 31 134 | 80 267 | 58 827 | 28 248 | 762 791 |
| Résidents | Cam résidents | 81 311 | 326 331 | 56 434 | 63 936 | 287 429 | 80 113 | 60 250 | 10 777 | 66 803 | 36 095 | 1 069 480 |
| | Etrangers résidents | 1 263 | 18 739 | 1 264 | 3 912 | 7 488 | 2 012 | 9 173 | 58 | 10 663 | 1 248 | 55 820 |
| | Total résidents | 82 574 | 345 070 | 57 698 | 67 849 | 294 918 | 82 125 | 69 423 | 10 834 | 77 467 | 37 343 | 1 125 300 |
| Total général | | 87 003 | 478 504 | 69 777 | 93 558 | 649 406 | 116 300 | 100 558 | 91 101 | 136 293 | 65 591 | 1 888 091 |

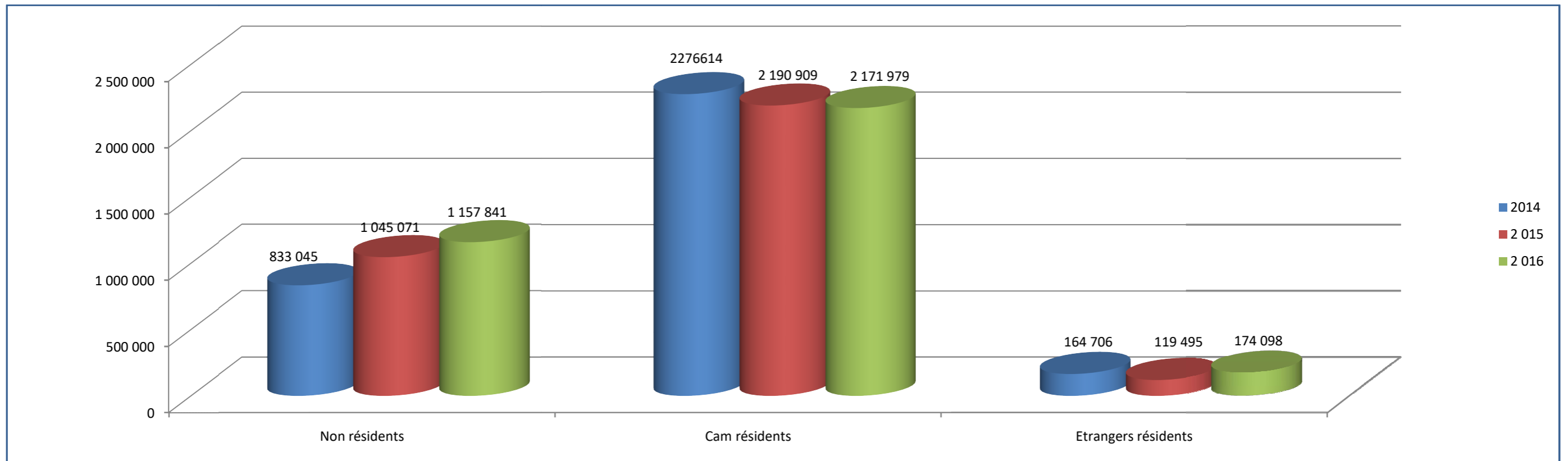
Source : MINTOUL

GRAPHIQUE 10 : EVOLUTION, PAR REGION DES NUITEES DANS LES ETABLISSEMENTS D'HEBERGEMENT ENTRE 2014 ET 2016



Source : MINTOUL

GRAPHIQUE 11 : EVOLUTION, PAR TYPE DE RESIDENTS DES NUITEES DANS LES ETABLISSEMENTS D'HEBERGEMENT EN 2013, 2014 ET 2015



Source : MINTOUL

TABLEAU31:RECETTES DANS LES ETABLISSEMENTS D'HEBERGEMENT PAR REGION ET PAR PRESTATION EN 2014 (EN MILLIER)

| | Prestations | | | | | | | | | |
|---------------------|-------------------|------------------|------------------|------------------|----------------|----------------|------------------|------------------|-------------------|-------------------|
| | Location Chambre | Petit déjeuner | Restaurant | Bar | Tel/fax | Blanchissage | Sommes diverses | Impôts et taxes | Recettes brutes | Recettes nettes |
| Adamaoua | 327 937 | 35 044 | 90 131 | 81 142 | 146 | 1 295 | 7 587 | 92 469 | 543 284 | 450 815 |
| Centre | 12 237 310 | 731 450 | 3 720 548 | 1 424 084 | 231 490 | 86 450 | 1 206 547 | 3 284 543 | 19 637 880 | 16 353 337 |
| Est | 1 175 776 | 19 767 | 89 058 | 124 501 | 754 | 1 138 | 14 424 | 246 249 | 1 425 417 | 1 179 168 |
| Extrême Nord | 565 936 | 21 252 | 75 602 | 99 812 | 204 | 395 | 8 765 | 172 534 | 763 201 | 590 667 |
| Littoral | 14 275 105 | 394 611 | 4 559 406 | 622 435 | 8 782 | 159 229 | 772 673 | 2 671 827 | 20 792 241 | 18 120 413 |
| Nord | 662 351 | 70 781 | 182 042 | 163 887 | 295 | 2 616 | 15 325 | 186 765 | 1 097 297 | 910 532 |
| Nord-Ouest | 548 209 | 11 006 | 7 477 | 86 373 | 0 | 0 | 93 871 | 107 923 | 854 860 | 746 937 |
| Ouest | 515 352 | 10 347 | 7 029 | 81 196 | 0 | 0 | 88 245 | 101 455 | 803 624 | 702 169 |
| Sud | 1 490 335 | 38 396 | 590 058 | 374 641 | 4 837 | 1 499 | 117 907 | 289 796 | 2 617 673 | 2 327 878 |
| Sud-Ouest | 1 258 182 | 72 726 | 528 229 | 320 185 | 1 320 | 2 787 | 131 489 | 453 663 | 2 356 227 | 1 903 506 |
| Total | 33 056 493 | 1 405 380 | 9 849 580 | 3 378 256 | 247 828 | 255 409 | 2 456 833 | 8 797 322 | 50 900 468 | 43 285 422 |

Source : MINTOUL

TABLEAU 32: RECETTES DANS LES ETABLISSEMENTS HEBERGEMENT PAR REGION ET PAR PRESTATION EN 2015 (EN MILLIER)

| | Prestations | | | | | | | | | |
|---------------------|-------------------|------------------|-------------------|------------------|----------------|----------------|------------------|------------------|-------------------|-------------------|
| | Location Chambre | Petit déjeuner | Restaurant | Bar | Tel/fax | Blanchissage | Sommes diverses | Impôts et taxes | Recettes brutes | Recettes nettes |
| Adamaoua | 403 614 | 42 341 | 97 820 | 90 466 | 76,67 | 277 | 9 645 | 102 694 | 644 240 | 541 545 |
| Centre | 13 407 197 | 801 377 | 4 076 232 | 1 560 226 | 253 620 | 94 715 | 1 321 893 | 3 598 545 | 21 515 260 | 17 916 715 |
| Est | 954 759 | 934 | 93 670 | 179 127 | 75 | 197,95 | 1 324 | 221 188 | 1 230 089 | 1 008 901 |
| Extrême Nord | 516 014 | 20 828 | 66 636 | 81 396 | 50 | 154,25 | 6 213 | 157 847 | 691 290 | 533 443 |
| Littoral | 15 583 385 | 418 640 | 4 658 611 | 796 032 | 10 903 | 160 167 | 923 742 | 3 442 287 | 22 551 481 | 19 109 194 |
| Nord | 761 704 | 88 476 | 218 450 | 196 664 | 368,75 | 3 270 | 19 156 | 280 148 | 1 288 090 | 1 007 942 |
| Nord-Ouest | 657 851 | 16 509 | 11 216 | 129 560 | 0 | 0 | 112 645 | 129 508 | 927 780 | 798 272 |
| Ouest | 669 958 | 13 451 | 9 138 | 105 555 | 0 | 0 | 114 719 | 121 746 | 912 820 | 791 074 |
| Sud | 1 678 117 | 43 234 | 664 405 | 421 846 | 5 446 | 1687,874 | 132 763 | 326 310 | 2 947 500 | 2 621 190 |
| Sud-Ouest | 1 245 514 | 87 676 | 417 687 | 301 469 | 1 022 | 2 388 | 129 626 | 394 596 | 2 185 381 | 1 790 785 |
| Total | 35 878 112 | 1 533 467 | 10 313 866 | 3 862 341 | 271 562 | 262 856 | 2 771 727 | 8 774 869 | 54 893 931 | 46 119 062 |

Source : MINTOUL

TABLEAU 33: RECETTES DANS LES ETABLISSEMENTS D'HEBERGEMENT PAR REGION ET PAR PRESTATION EN 2016 (EN MILLIER DE FCFA)

| | Prestations | | | | | | | | | |
|--------------|-------------------|------------------|-------------------|------------------|----------------|----------------|------------------|------------------|-------------------|-------------------|
| | Location Chambre | Petit déjeuner | Restaurant | Bar | Tel/fax | Blanchissage | Sommes diverses | Impôts et taxes | Recettes brutes | Recettes nettes |
| Adamaoua | 381 607 | 13 080 | 48 896 | 50 486 | 68 | 506 | 35 322 | 40 605 | 534 175 | 493 571 |
| Centre | 14 820 470 | 840 304 | 5 011 852 | 1 420 727 | 141 638 | 113 068 | 1 450 636 | 3 550 278 | 23 798 695 | 20 248 417 |
| Est | 775 288 | 44 | 98 521 | 257 721 | 7 | 34 | 122 | 198 677 | 1 131 737 | 933 059 |
| Extrême Nord | 547 618 | 16 515 | 80 735 | 145 762 | 0 | 301 | 15 524 | 109 816 | 806 454 | 696 639 |
| Littoral | 15 137 614 | 1 062 959 | 4 373 420 | 873 868 | 18 002 | 143 882 | 2 119 760 | 3 113 200 | 23 729 505 | 20 616 305 |
| Nord | 951 516 | 110 524 | 272 886 | 245 672 | 461 | 4 085 | 23 930 | 174 210 | 1 609 073 | 1 434 863 |
| Nord-Ouest | 789 421 | 24 764 | 16 825 | 194 341 | 0 | 0 | 135 174 | 155 410 | 1 160 524 | 1 005 114 |
| Ouest | 870 946 | 17 486 | 11 880 | 137 222 | 0 | 0 | 149 135 | 146 095 | 1 186 669 | 1 040 574 |
| Sud | 1 889 560 | 48 682 | 748 120 | 474 999 | 6 132 | 1 901 | 149 491 | 367 425 | 3 318 883 | 2 951 458 |
| Sud-Ouest | 1 232 974 | 105 699 | 330 278 | 283 847 | 791 | 2 046 | 127 789 | 343 220 | 2 083 425 | 1 740 205 |
| Total | 37 397 014 | 2 240 056 | 10 993 412 | 4 084 644 | 167 099 | 265 823 | 4 206 883 | 8 198 936 | 59 359 141 | 51 160 205 |

Source : MINTOUL

TABLEAU 34: RECETTES DANS LES ETABLISSEMENTS D'HEBERGEMENT PAR REGION ET PAR PRESTATION AU PREMIER SEMESTRE 2017 (EN MILLIER DE FCFA)

| | Prestations | | | | | | | | | |
|--------------|-------------------|------------------|------------------|------------------|----------------|----------------|------------------|------------------|-------------------|-------------------|
| | Location Chambre | Petit déjeuner | Restaurant | Bar | Tel/fax | Blanchissage | Sommes diverses | Impôts et taxes | Recettes brutes | Recettes nettes |
| Adamaoua | 208 298 | 7 015 | 21 908 | 31 037 | 46 | 241 | 12 704 | 22 262 | 274 248 | 251 986 |
| Centre | 8 231 722 | 634 962 | 2 694 253 | 778 519 | 92 505 | 101 278 | 1 934 332 | 2 183 540 | 13 832 608 | 11 649 142 |
| Est | 387 644 | 22 | 49 260 | 128 860 | 4 | 17 | 61 | 99 339 | 665 207 | 565 868 |
| Extrême Nord | 327 510 | 12 037 | 47 593 | 81 947 | 0 | 212 | 10 197 | 64 489 | 479 546 | 415 057 |
| Littoral | 8 505 783 | 222 066 | 2 379 987 | 509 023 | 6 768 | 80 555 | 552 174 | 2 217 460 | 14 473 816 | 12 256 356 |
| Nord | 478 954 | 55 633 | 137 360 | 123 661 | 232 | 2 056 | 12 045 | 113 257 | 809 941 | 696 684 |
| Nord-Ouest | 394 711 | 12 382 | 8 412 | 97 170 | 0 | 0 | 67 587 | 77 705 | 657 967 | 580 262 |
| Ouest | 435 473 | 8 743 | 5 940 | 68 611 | 0 | 0 | 74 568 | 73 048 | 666 382 | 593 334 |
| Sud | 944 780 | 24 341 | 374 060 | 237 499 | 3 066 | 950 | 74 745 | 183 712 | 1 843 154 | 1 659 441 |
| Sud-Ouest | 616 487 | 52 850 | 165 139 | 141 924 | 396 | 1 023 | 63 895 | 171 610 | 1 213 322 | 1 041 712 |
| Total | 20 531 361 | 1 030 050 | 5 883 913 | 2 198 251 | 103 017 | 186 332 | 2 802 307 | 5 206 422 | 34 916 191 | 29 709 844 |

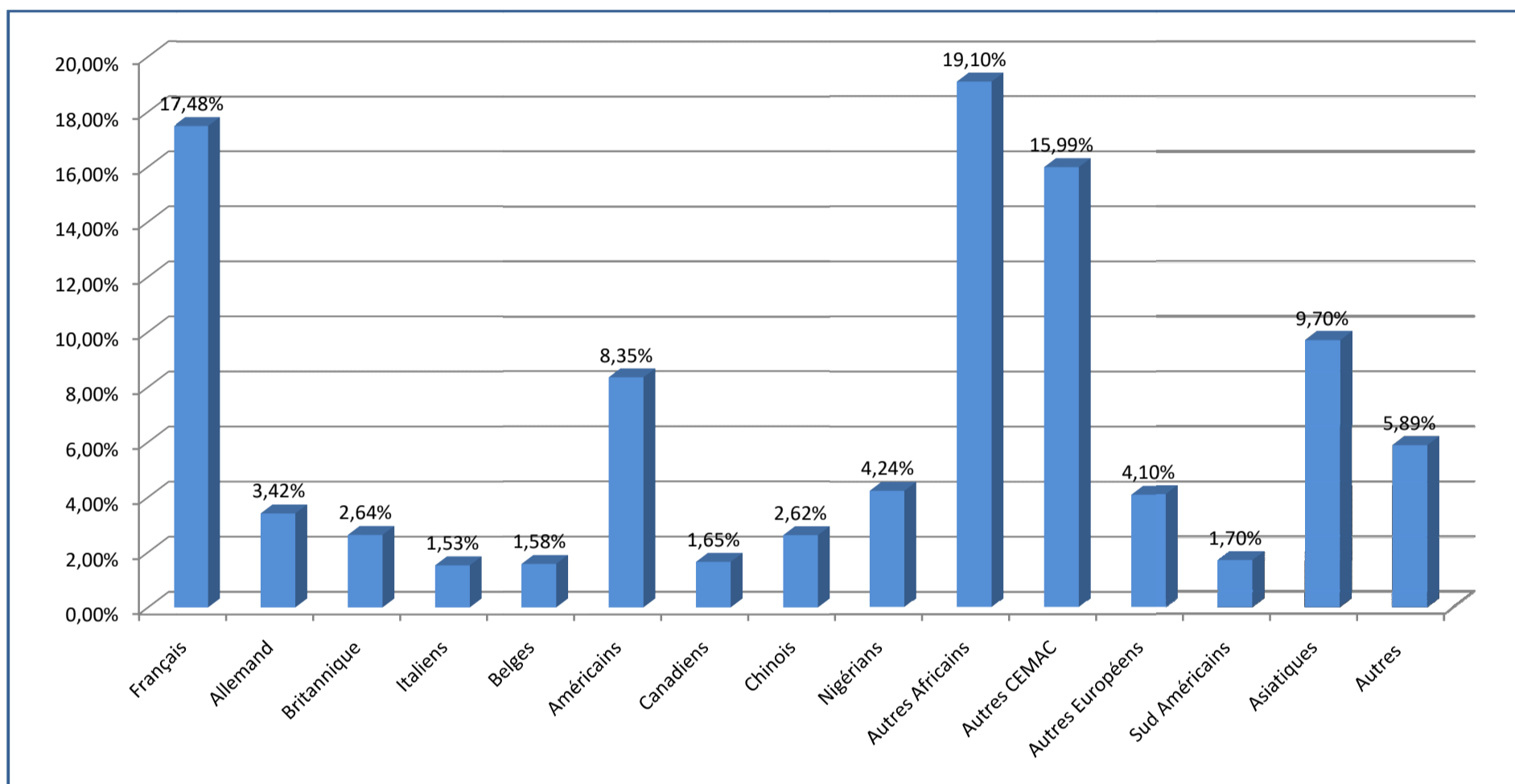
Source : MINTOUL

TABLEAU 35: ARRIVEES DES TOURISTES AU CAMEROUN PAR MODE DE TRANSPORT

| Mode de transport | 2014 | | 2015 | | 2016 | | 2017 (1 ^{er} Semestre) | |
|-------------------|----------------|----------------|----------------|----------------|----------------|----------------|---------------------------------|----------------|
| | Effectifs | % | Effectifs | % | Effectifs | % | Effectifs | % |
| Route | 553 875 | 67,4 % | 562 462 | 62,7 % | 563 809 | 56,7 % | 281 978 | 56,3 % |
| Vol | 242 868 | 29,7 % | 308 198 | 34,3 % | 400 678 | 40,3 % | 201 324 | 40,2 % |
| Mer | 23 760 | 2,9 % | 26 682 | 3,0 % | 29 963 | 3,0 % | 17 491 | 3,5 % |
| Total | 821 503 | 100,0 % | 897 342 | 100,0 % | 994 450 | 100,0 % | 500 793 | 100,0 % |

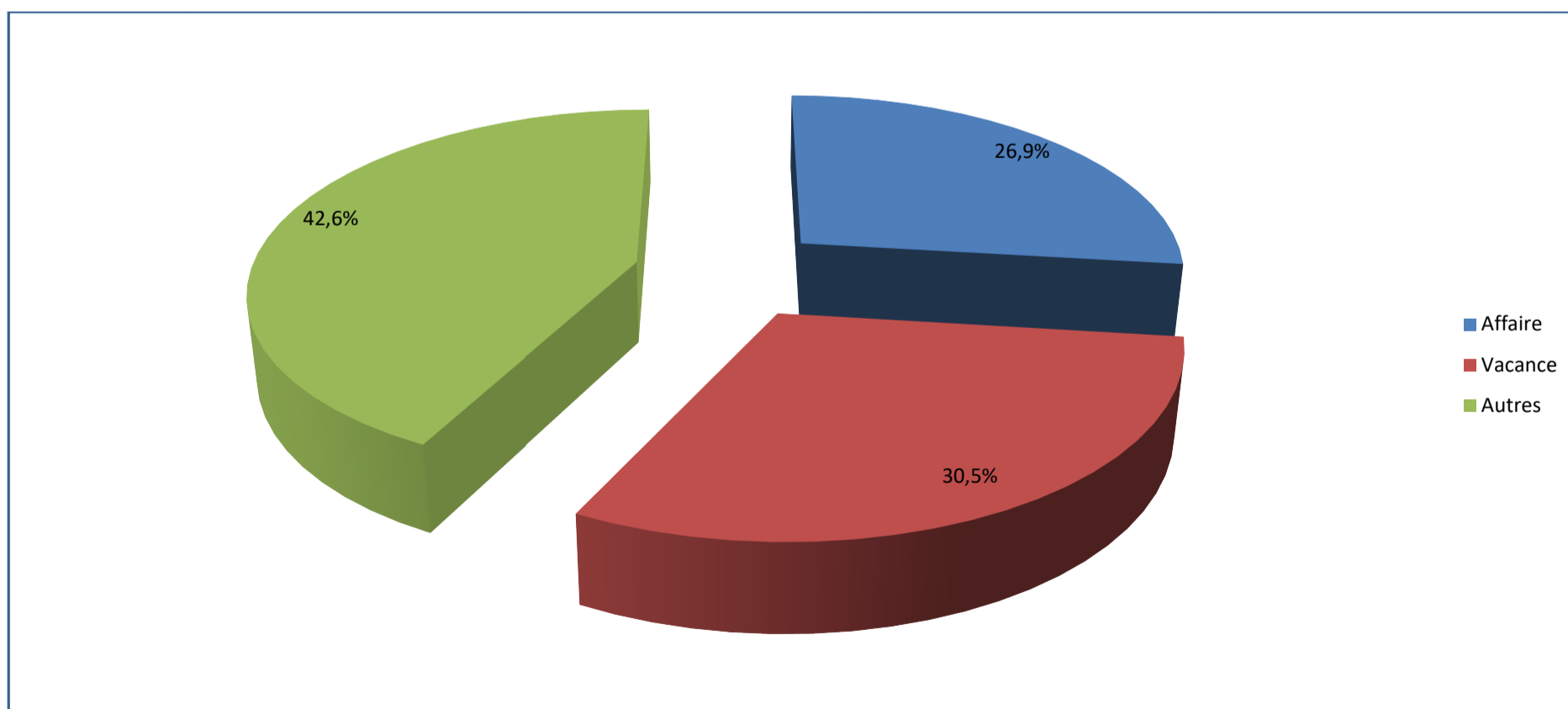
Source : MINTOUL

GRAPHIQUE 12 : ENTREES PAR VOIE AERIENNE DES PERSONNES AU CAMEROUN ET PAR NATIONALITE



Source : Exploitation des données des aéroports

GRAPHIQUE 13: ENTREES PAR VOIE AERIENNE DES PERSONNES AU CAMEROUN SUIVANT LE MOTIF DE VISITE



Source : Exploitation des données des aéroports

TABLEAU 36: REPARTITION DE LA FREQUENTATION DANS CERTAINES AIRES PROTEGEES DU CAMEROUN EN 2016

| Aire protégée | Nationaux | Résidents | Etrangers | Total |
|--------------------------|----------------|------------|--------------|----------------|
| JZ Mvog-Betsi | 58 030 | 898 | 678 | 59 606 |
| JZ Limbé | 46 115 | 0 | 2 415 | 48 530 |
| JZ Garoua | 958 | 0 | 0 | 958 |
| PN Campo-Ma'an | 254 | 38 | 116 | 408 |
| PN MozogoGokoro | 840 | 0 | 785 | 1 625 |
| PN Deng Deng | 69 | 0 | 0 | 69 |
| RB Dja | 10 | 0 | 35 | 45 |
| PN Vallée du Mbere | 15 | 0 | 0 | 15 |
| RF Lac Ossa | 6 | 1 | 8 | 15 |
| Sanctuaire de Kilum/Ijim | 19 | 0 | 0 | 19 |
| PN Lobeke | 11 | 2 | 52 | 65 |
| Total | 106 327 | 939 | 4 089 | 111 355 |

Source : MINFOF

TABLEAU 37: FREQUENTATION ET RECETTES (EN FCFA) AU JZ DE MVOG-BETSI EN 2016

| Période | Adultes | | | Enfants | | | Total | Recettes |
|--------------|---------------|------------|------------|---------------|------------|-----------|---------------|-------------------|
| | Nationaux | Résidents | Etrangers | Nationaux | Résidents | Etrangers | | |
| Janvier | 1 978 | 58 | 41 | 3 458 | 27 | 01 | 5 563 | 1 991 100 |
| Février | 1 779 | 54 | 51 | 7 522 | 22 | 00 | 9 428 | 2 683 005 |
| Mars | 1 422 | 62 | 59 | 2 775 | 19 | 01 | 4 338 | 1 609 255 |
| Avril | 1 306 | 34 | 49 | 2 084 | 46 | 01 | 3 520 | 1 379 580 |
| Mai | 1 111 | 52 | 15 | 1 920 | 05 | 00 | 3 103 | 1 140 475 |
| Juin | 1 332 | 35 | 22 | 1 923 | 18 | 01 | 3 331 | 1 319 170 |
| Juillet | 2 915 | 74 | 66 | 4 192 | 47 | 15 | 7 309 | 2 917 950 |
| Aout | 3 041 | 66 | 83 | 5 280 | 35 | 16 | 8 521 | 3 334 665 |
| Septembre | 1 142 | 42 | 112 | 1 012 | 12 | 00 | 2 320 | 1 109 300 |
| Octobre | 1 048 | 56 | 31 | 877 | 23 | 02 | 2 037 | 965 700 |
| Novembre | 693 | 35 | 38 | 1 027 | 18 | 01 | 1 812 | 801 420 |
| Décembre | 2 290 | 35 | 67 | 5 903 | 23 | 06 | 8 324 | 2 816 805 |
| Total | 20 057 | 603 | 634 | 37 973 | 295 | 44 | 59 606 | 22 068 425 |

Source : MINFOF



AUTRES INDICATEURS

TABLEAU38:TAUX D'OCCUPATION DES CHAMBRES DANS LES ETABLISSEMENTS D'HEBERGEMENT PAR REGION DE 2014 A 2016

| | Adamaoua | Centre | Extrême Nord | Est | Littoral | Nord | Nord-Ouest | Ouest | Sud | Sud-Ouest | Total |
|-------------|----------|--------|--------------|-------|----------|-------|------------|-------|-------|-----------|-------|
| 2014 | 22,2% | 31,9% | 51,8% | 31,7% | 27,0% | 34,8% | 29,8% | 21,6% | 27,4% | 22,4% | 28,9% |
| 2015 | 31,2% | 31,7% | 29,2% | 33,7% | 27,3% | 32,0% | 31,4% | 21,5% | 31,2% | 22,5% | 28,9% |
| 2016 | 29,9% | 32,6% | 15,3% | 25,7% | 26,1% | 35,4% | 20,8% | 14,0% | 39,2% | 14,4% | 25,9% |

Source : MINTOUL

TABLEAU 39:DUREE MOYENNE DE SEJOUR (en jour) DANS LES ETABLISSEMENTS D'HEBERGEMENT PAR REGION DE 2014 A 2016

| | Adamaoua | Centre | Extrême Nord | Est | Littoral | Nord | Nord-Ouest | Ouest | Sud | Sud-Ouest | Total |
|-------------|----------|--------|--------------|------|----------|------|------------|-------|------|-----------|-------|
| 2014 | 1,23 | 1,77 | 1,37 | 1,13 | 2,57 | 1,47 | 1,39 | 1,30 | 1,32 | 1,14 | 1,62 |
| 2015 | 1,22 | 1,72 | 1,42 | 1,07 | 2,45 | 1,63 | 1,42 | 1,35 | 1,42 | 1,07 | 1,63 |
| 2016 | 1,21 | 1,67 | 1,48 | 1,13 | 2,35 | 1,81 | 1,46 | 1,40 | 1,54 | 1,01 | 1,65 |

Source : MINTOUL

TABLEAU40: DUREE MOYENNE DE SEJOUR (en jour) DES NON RESIDENTS DANS LES ETABLISSEMENTS D'HEBERGEMENT PAR REGION DE 2014 A 2016

| | Adamaoua | Centre | Extrême-Nord | Est | Littoral | Nord | Nord-Ouest | Ouest | Sud | Sud-Ouest | Total |
|-------------|----------|--------|--------------|------|----------|------|------------|-------|------|-----------|-------|
| 2014 | 1,31 | 1,32 | 1,32 | 1,20 | 2,30 | 1,56 | 1,42 | 1,33 | 1,32 | 2,03 | 1,92 |
| 2015 | 1,28 | 2,37 | 1,43 | 1,17 | 3,86 | 2,13 | 0,97 | 2,87 | 1,40 | 1,34 | 2,31 |
| 2016 | 1,09 | 2,14 | 1,52 | 3,09 | 3,23 | 3,79 | 2,69 | 2,07 | 1,51 | 2,58 | 2,40 |

Source : MINTOUL

TABLEAU 41: BALANCE DE PAIEMENT DES VOYAGES AU CAMEROUN ENTRE 2012 ET 2016 (en millions de FCFA)

| | 2012 | | | 2013 | | | 2014 | | | 2015 | | | 2016 | | |
|-------------------------------------|------------------|------------------|------------------|------------------|------------------|------------------|------------------|------------------|------------------|------------------|------------------|------------------|----------------|----------------|----------------|
| | Crédit | Débit | Solde | Crédit | Débit | Solde | Crédit | Débit | Solde | Crédit | Débit | Solde | Crédit | Débit | Solde |
| A titre professionnel | 31 134,0 | 87 873,0 | -56 739,0 | 67 498,8 | 101 982,0 | -34 483,2 | 72 500,8 | 103 800,0 | -31 299,2 | 74 675,8 | 93 420,0 | -18 744,2 | 125 364 | 173 355 | -47 991 |
| A titre personnel dont : | 147 289,0 | 176 372,0 | -29 083,0 | 217 072,4 | 200 587,3 | 16 485,1 | 221 899,2 | 207 600,0 | 14 299,2 | 191 424,2 | 242 680,0 | -51 255,8 | 1742 36 | 191 945 | -17 709 |
| *Voyages pour soins médicaux | 2 200,0 | 2 550,0 | -350,0 | 2 233,0 | 2 601,0 | -368,0 | 2 500,0 | 3 100,0 | -600,0 | 2 661,0 | 3 697,1 | -1 036,1 | 260 | 5 306 | -5 046 |
| *Voyages à but éducatif | 1 980,0 | 15 630,0 | -13 650,0 | 2 039,4 | 15 786,3 | -13 746,9 | 2 150,0 | 14 800,0 | -12 650,0 | 2 150,0 | 14 800,0 | -12 650,0 | 21 199 | 129 554 | -108 355 |
| *Autres voyages touristiques | 143 109,0 | 158 192,0 | -15 083,0 | 212 800,0 | 182 200,0 | 30 600,0 | 217 249,2 | 189 700,0 | 27 549,2 | 186 613,2 | 224 182,9 | -37 569,7 | 152 777 | 57 085 | 95 692 |
| Total Voyages | 178 423,0 | 264 245,0 | -85 822,0 | 284 571,2 | 302 569,3 | -17 998,1 | 294 400,0 | 311 400,0 | -17 000,0 | 266 100,0 | 336 100,0 | -70 000,0 | 299 600 | 365 300 | -65 700 |

Source : MINFI/DAE

TABLEAU 42 : CONTRIBUTION DE LA BRANCHE « RESTAURANTS ET HOTELS » A L'ECONOMIE CAMEROUNAISE

| | 2012 | 2013 | 2014 | 2015 | 2016 |
|--|----------|----------|----------|----------|----------|
| Valeur ajoutée de la branche Restaurants et hôtels (en milliards de FCFA) | 483,2 | 536,3 | 555,4 | 677,4 | 758,8 |
| Valeur ajoutée Secteur tertiaire (en milliards de FCFA) | 7 720,0 | 8 385,2 | 8 955,2 | 9 522,3 | 9 969,2 |
| PIB (en milliards de FCFA) | 14 858,6 | 15 981,3 | 17 276,3 | 18 285,4 | 19 105,0 |
| Part du sous-secteur restaurants et hôtels dans le secteur tertiaire | 6,3% | 6,4% | 6,2% | 7,1% | 7,6% |
| Part du sous-secteur restaurants et hôtels dans le PIB | 3,3% | 3,4% | 3,2% | 3,7% | 4,0% |

Source : INS/Comptes Nationaux 2016



ANNEXES

1. Quelques définitions utilisées en statistique du tourisme

| | |
|---|---|
| Tourisme | C'est l'ensemble des activités déployées par les personnes au cours de leurs voyages et de leurs séjours dans les lieux situés en dehors de leur environnement habituel, pendant une période consécutive qui ne dépasse pas une année, à des fins de loisirs, pour affaires et autres motifs non liés à l'exercice d'une activité rémunérée dans le lieu visité |
| Visiteur | Le terme de « visiteur » désigne « toute personne qui se déplace vers un lieu situé en dehors de son environnement habituel pour une durée inférieure à 12 mois et dont le motif principal de la visite est autre que celui de l'exercice d'une activité rémunérée dans le lieu visité ». Le concept de visiteur exclut aussi les personnes qui voyagent pour des motifs de migration (temporaire ou permanente), les prisonniers, les membres des forces armées, les diplomates, etc. Les personnes qui accompagnent ces catégories de voyageurs sont également exclues de la qualification de visiteur. |
| Touriste | C'est un visiteur qui passe au moins une nuit dans un établissement collectif ou privé du lieu visité |
| Excursionniste (Visiteur de la journée) | Le visiteur interne qui ne passe pas une seule nuit dans un établissement d'hébergement privé ou collectif du lieu visité est considéré comme un visiteur interne de la journée ou excursionniste interne |
| Visiteur interne | Un visiteur voyageant dans les limites des frontières de son pays de résidence est défini comme un visiteur interne. En d'autres termes, un visiteur interne est toute personne qui se rend, pour une période non supérieure à 12 mois, dans un lieu situé dans son pays de résidence, mais autre que celui de son environnement habituel et dont le motif principal de visite est autre que celui d'exercer une activité rémunérée dans le lieu visité. |
| Touriste interne | C'est un touriste résident qui voyage à l'intérieur des frontières du pays de résidence. Le touriste interne peut par conséquent être défini comme une personne voyageant dans son pays de résidence, vers un lieu situé hors de son environnement habituel, qui utilise un mode d'hébergement collectif ou privé pendant au moins une nuit mais pas plus d'un an, avec un motif autre que l'exercice d'une activité rémunérée dans le lieu visité. L'hébergement choisi par la personne peut être collectif ou privé, l'existence ou non d'un paiement n'entrant pas en ligne de compte. Le critère de base est la seule présence physique du visiteur pour une nuit dans le lieu visité. |
| Touriste international | C'est toute personne qui se rend dans un pays autre que celui où elle a son lieu de résidence habituel, mais autre que celui correspondant à son environnement habituel, pour une période non supérieure à un an, et dont le motif principal de visite est autre que celui d'exercer une activité rémunérée dans le pays visité. |
| Tourisme récepteur | Il concerne les non-résidents qui voyagent dans un pays donné |
| Tourisme émetteur | Il concerne les résidents d'un pays donné et qui voyagent dans un autre pays |
| Tourisme intérieur | Il regroupe le tourisme interne et le tourisme récepteur |
| Tourisme national | Il regroupe le tourisme interne et le tourisme émetteur |
| Tourisme international | Il regroupe le tourisme récepteur et le tourisme émetteur |
| Tourisme régional | Les résidents d'une région qui voyagent dans la même région, dans des conditions différentes de leur environnement habituel, constituent le tourisme régional. Les résidents d'une région du pays qui voyagent dans une autre région constituent le tourisme interne récepteur de cette dernière région (région de destination) et le tourisme émetteur pour la première région (région de départ). |
| Résident | Personne habitant un lieu pendant au moins un an ou pendant une courte période mais avec l'intention d'y passer au moins un an. Touriste non résident : C'est un touriste qui réside dans un autre pays. |
| Nationalité | La nationalité d'un visiteur est déterminée par la nation dont le gouvernement lui délivre le passeport ou tout autre document d'identité, même si ce visiteur réside habituellement dans un autre pays |
| Court séjour | Séjour de une à trois nuits |
| Vacances | Séjour d'une durée de trois nuits à un an |
| Hébergement marchand | Hébergement faisant d'une commercialisation avec transaction financière |
| Hébergement non marchand | Hébergement sans commercialisation, à l'usage du propriétaire, de ses parents ou amis à titre gracieux |
| Capacité d'accueil | <ul style="list-style-type: none"> - Nombre total de lits disponibles dans un établissement d'hébergement. - Nombre total de lits disponibles dans les établissements d'hébergement sur un territoire donné. - Totalité des hébergements touristiques disponibles sur un territoire donné |
| Formes d'utilisation touristique | On entend par utilisation touristique d'un site les activités liées au séjour temporaire des visiteurs dans ledit site, à l'exception de l'activité professionnelle des personnes employées dans le site. Sont comprises dans le terme "utilisation touristique" toutes les visites et activités correspondantes qui sont réalisées soit de manière autonome, soit en faisant appel aux services touristiques à des fins de jouissance des paysages et de la nature, de loisirs, d'élargissement des connaissances etc... Entrent également dans cette catégorie les visites qui ont lieu dans le cadre d'une formation culturelle, de l'information et de la recherche. Celles-ci constituent la transition vers les formes d'utilisation commerciale, dans lesquelles des aspects commerciaux prépondérants déterminent la visite et le comportement des visiteurs, par ex. les journalistes et les photographes |
| Lit touristique | Unité de mesure de l'offre touristique en hébergement ; Un lit correspond à une personne susceptible d'être hébergée durant une nuit dans un établissement |
| Résidences secondaires | Logements utilisés pour les weekends, les loisirs ou les vacances, incluant les logements loués (ou à louer) pour les séjours touristiques. |
| Hôtellerie homologuée | Hôtels de tourisme classés de 1 à 5 étoiles |
| Campings | Formule d'hébergement en plein air utilisant la tente ou la caravane |
| Village de vacances | Ensemble de logements en dur ou légers organisés autour d'un espace d'accueil |
| Meublés de tourisme | Villas, appartements ou studios meublés proposés en location de courte durée (journée, semaine, mois). |
| Maison familiale de vacances | Établissement à caractère social pour l'accueil de familles pendant leurs vacances |
| Habitation légère de loisir (H.L.L.) | Construction à usage non professionnel, démontable ou transportable, utilisée pour des séjours touristiques |
| Résidence de tourisme | Établissement d'hébergement classé, constitué de lits ou d'appartements meublés, disposés en unités collectives ou pavillonnaires |
| Bed and breakfast (BB), lit et petit déjeuner ou Foyer | Établissement d'hébergement offrant le lit et le petit déjeuner uniquement à petit prix. Ici vous pouvez partager la chambre avec d'autres clients |
| Arrivée dans un établissement d'hébergement | Il y a arrivée dans un établissement d'hébergement lorsqu'une personne arrive dans cet établissement, y remplit une fiche de police pour y passer au moins une nuit. Cet établissement peut être collectif ou privé. Les arrivées se comptabilisent individuellement |
| Nombre d'arrivées | Nombre de personnes arrivées sur un lieu d'hébergement, pour y réaliser un séjour d'au moins une nuit à des fins touristiques |
| Nuitée dans un établissement d'hébergement | Il y a nuitée lorsqu'une personne arrive dans un établissement d'hébergement, y remplit une fiche de police pour y passer une nuit payante ou non. Cet établissement peut être collectif ou privé. Les nuitées se comptabilisent individuellement. |

| | |
|---|---|
| Nombre de nuitées | <ul style="list-style-type: none"> - Nombre de nuits passées sur un lieu d'hébergement par une personne arrivée. - Nombre de nuits passées sur un lieu d'hébergement par l'ensemble des personnes arrivées. |
| Nombre de séjours | Nombre de personnes ayant séjourné au moins une nuit, en lieu fixe. La durée de séjour est comptabilisée en nuitées |
| Durée moyenne de séjour | Nombre de nuitées divisé par le nombre d'arrivées |
| Taux d'occupation | Nombre de lits occupés divisé par le nombre de lits offerts. Le nombre de lits offerts est égal à la capacité d'accueil multiplié par le nombre de jours constituant la période étudiée. |
| Emploi touristique | Est qualifié d'emploi touristique tout emploi relevant des activités caractéristiques du tourisme |
| Emploi direct | Emploi relevant d'une entreprise des branches du secteur touristique |
| Emploi indirect | Emploi créé dans les entreprises qui fournissent les branches du secteur touristique |
| Emploi induit | emploi additionnel créé au sein même du système de production en raison d'une demande accrue et des revenus supplémentaires générés. |
| Lieu de résidence d'une personne | c'est le lieu où elle a habité pendant au moins un an ou pendant une courte période mais avec l'intention d'y passer au moins un an. |
| Etablissement d'hébergement touristique | Il se réfère à toute installation qui, de façon régulière ou occasionnelle, offre un certain nombre de places qui permettent aux touristes d'y passer la nuit. Il s'agit des (hôtels, établissements para hôteliers, de cure, logements pour vacances etc....) |
| Dépense touristique | On entend par dépense touristique, la dépense de consommation des biens et des services effectuée par un visiteur ou pour le compte d'un visiteur pour et pendant son voyage et son séjour dans le lieu de destination. Autrement dit, il s'agit de la dépense touristique des visiteurs. Outre l'acquisition des biens de consommation et de services inhérents au voyage lui-même et au séjour, elle englobe également les petits achats de biens durables destinés à l'usage personnel du voyageur, ainsi que des souvenirs et les cadeaux pour les parents et amis. Les composantes de la dépense touristique peuvent se diviser en trois groupes : <ul style="list-style-type: none"> - Dépenses préalables nécessaires pour préparer et entreprendre le voyage ; - Dépenses encourues lors du déplacement et sur les lieux visités ; - Dépenses réalisées sur le lieu d'origine au retour du voyage et relatives à ce voyage. Certains achats doivent être exclus de la dépense touristique : <ul style="list-style-type: none"> - Les achats effectués à des fins commerciales, c'est-à-dire pour la revente, et ceux que les personnes voyageant pour affaires réalisent pour le compte de leur entreprise ; - Les transactions financières ou, investissements réalisés par les visiteurs tels que l'acquisition de terrain, logements, biens immobiliers, œuvres d'art et autres achats important (voitures, caravanes, bateaux, résidence secondaires. La remise à des parents et amis, durant le voyage touristique, des sommes en espèces qui ne représentent pas le paiement de biens ou services touristiques, ainsi que les dons à des institutions. |
| Dépense touristique interne | On entend par dépense touristique interne, la dépense de consommation effectuée par un visiteur interne ou pour le compte d'un visiteur interne pour et pendant son voyage et son séjour dans le lieu de destination |
| Produits/ activités caractéristiques du tourisme | Il s'agit de ceux pour lesquels on considère que, dans la plupart des pays, ils seraient susceptibles de cesser d'exister en quantité significative ou dont la consommation diminuerait de façon significative en cas d'absence de visiteurs, et pour lesquels il semble possible d'obtenir des données statistiques. Ces produits caractéristiques sont : <ul style="list-style-type: none"> - Services d'hébergement ; - Hôtels et autres services de logement ; - Services touristiques d'hébergement pour compte propre ou à titre gratuit ; - Services de restauration ; - Services de transport de voyageurs ; - Services de transport ferroviaire interurbain de voyageurs ; - Services de transport par voie d'eau de voyageurs ; - Services de transport aérien de voyageurs ; - Services annexes des transports de voyageurs ; - Location de matériel de transport de voyageurs ; - Services d'entretien et de réparation des navires et des avions de voyageurs ; - Services d'agences de voyage, de voyagistes et de guides de tourisme ; - Services des agences de voyages ; - Services des voyagistes ; - Services d'information touristique et de guides touristiques ; - Services culturels ; - Arts dramatiques ; - Services de musées et autres services culturels ; - Services de loisirs et de divertissements ; - Sports et services sportifs récréatifs ; - Autres services de loisirs et de divertissements ; - Services touristiques divers ; - Services financiers et services d'assurance ; - Autres services de location de biens ; - Autres services touristiques. |
| Produits connexes du tourisme | Il s'agit d'une catégorie résiduelle qui comprend ceux qui sont identifiés comme spécifiques du tourisme dans le pays donné, mais qui ne peuvent pas être considérés comme tels à l'échelle mondiale |
| Produits spécifiques du tourisme | C'est la somme des deux catégories précédentes |
| Agences de voyage | C'est des structures qui achètent des billets à prix réduits à des compagnies aériennes et les vendent à leurs clients à un prix majoré, tirant un revenu de la différence entre le prix qu'elles paient et celui qu'elles font payer. |
| Voyagistes | Ce sont des agents qui combinent deux ou plusieurs services touristiques (par exemple, les transports, l'hébergement, les repas, les spectacles, les visites) et les vendent à travers des agences de voyage ou directement aux consommateurs finaux comme produit unique (dit forfait) pour un prix global. |

2. Classification des différents indicateurs

2.1. Classification des dépenses touristiques

La dépense touristique peut être ventilée dans les principales catégories suivantes :

- Voyages, vacances et circuits à forfaits
- Hébergement
- Repas et boissons
- Transport
- Loisirs, culture et activités sportives
- Achats
- autres

2.2. Classification par durée de séjour

La durée de la visite peut être celle du séjour ou celle du voyage.

La durée du séjour est importante du point de vue de la région réceptrice et est mesurée en nombre d'heures ou de nuits passées dans le lieu visité.

La durée du voyage est importante pour la région émettrice et est mesurée par la durée totale d'absence du lieu de résidence. (Voir tableau ci-dessous).

| Groupes | Sous-groupes | Groupes | Sous-groupes |
|---------|-------------------|---------|------------------------------|
| 1 | de 1 à 3 nuitées | 4 | de 29 à 91 nuitées |
| 2 | de 4 à 7 nuitées | | |
| 3 | de 8 à 28 nuitées | 5 | de 92 à moins de 365 nuitées |

2.3. Classification par région d'origine et de destination

En général, les flux de touristes internes ne sont pas uniformes entre les différentes Région d'un pays. Certaines Région génèrent plus de touristes et ceux Oci sont attirés par certains sites bien déterminés. Il est indispensable de bien comprendre les structures de flux touristiques pour définir les exigences infrastructurelles de chaque région.

2.4. Classification par motif de la visite

Une personne peut entreprendre un voyage pour divers motifs. Mais il existe toujours un motif qui peut être qualifié comme étant le motif principal de la visite.

C'est le motif en l'absence duquel la visite n'aurait pas eu lieu. Tous les autres motifs sont désignés comme motifs secondaires.

Certains visiteurs peuvent simplement accompagner leurs aînés sans avoir de motifs spécifiques personnels. Dans ces cas, le principal motif retenu sera celui de la personne qu'ils accompagnent.

Classification standard des motifs de la visite

| N° | Grands groupes | Activités |
|----|-----------------------------------|--|
| 1 | Loisirs, détente et vacances | Visites de sites, achats, participation à des manifestations sportives et culturelles, Sports actifs non professionnels, distractions et activités culturelles, trekking et alpinisme, vacances à la mer et à la montagne, croisières, jeux de hasard, camps de vacances, voyages de nocces, etc. |
| 2 | Visite à des parents et amis | Visites à des parents ou amis, déplacements pour participer à des événements sociaux. |
| 3 | Affaires et motifs professionnels | 0 Installation d'équipement, inspection, achat et vente pour le compte d'entreprises ; 0 Participation à des réunions, conférences, congrès, foires commerciales et expositions ; 0 Voyages de récompenses offerts par les employeurs ; 0 Tournées de conférences ou de concert 0 Organisation de voyages touristiques, recherche d'accord avec les établissements d'hébergement et des compagnies de transport, exercice de métier de guide d'autres professions touristiques ; 0 Participation à des activités de sport professionnel ; 0 Missions gouvernementales ; 0 Travaux d'études, d'éducation et de recherche rémunérée, etc. |
| 4 | Traitement médical | Stations balnéaires, remise en forme, thalasso thérapie, stations thermales et autres traitements et cures. |
| 5 | Religion, pèlerinage | Participation à des événements religieux, pèlerinages. |
| 6 | Autres | Equipages d'aéronefs et de bateaux utilisés pour le transport du public, transit, autres activités. |

Trekking : randonnée pédestre en haute montagne.

Pédestre : qui se fait à pied

Thalasso thérapie : traitement des maladies par des bains d'eau de mer et par les climats maritimes.

2.5. Classification par type de mode de transport

| Grands groupes | Sous0groupes |
|----------------|--|
| 1. Aérien | 1.1. Vols réguliers 1.2. Vols non réguliers 1.3. Autres services |
| 2. Maritime | 2.1. Bateaux de lignes pour le transport de passagers et ferry 2.2. Croisières 2.3. Divers |
| 3. Terrestre | 3.1. Chemin de fer 3.2. Autocars, autobus et autres moyens de transport public routiers 3.3. Véhicules privés (jusqu'à 8 places) 3.4. Véhicules loués 3.5. Autres moyens de transport routiers |

2.6. Classification par endroit de séjour

On entend par endroit de séjour le type d'hébergement touristique choisi pendant la période la plus longue du visiteur sur le lieu de destination. Il s'agit des hôtels, des établissements para hôteliers, des établissements de cure, des logements pour vacances, ...

Classification type des moyens d'hébergement touristique

| Grands groupes | Sous0groupes | Groupes primaires |
|---|---|---|
| 1. Etablissements d'hébergement collectif | 1.1. Hôtels et établissements assimilés | 1.1.1. Hôtels 1.1.2. Etablissements assimilés |
| | 1.2. Etablissements assimilés | 1.2.1. Etablissements de cure/ Foyer 1.2.2. Campement de travail0vacances 1.2.3. Hébergement à l'intérieur des moyens de transport collectif 1.2.4. Centres de conférences |
| | 1.3. Autres établissements | 1.3.1. Logements de vacances 1.3.2. Etablissement pour le camping Touristique 1.3.4. Autres établissements collectifs |
| 2. Hébergement touristiques privés | 2.1. Hébergements privés loués | 2.1.1. lits louées dans des maisons particulières 2.1.2. Logements loués par des particuliers ou des agences professionnelles |
| | 2.2. Hébergements privés non loués | 2.2.1. Logements occupés par leurs propriétaires 2.2.2. Modes d'hébergement cédés gratuitement par des membres de famille ou des amis 2.2.3. Autres logements touristiques privés |

2.7. Classification des lieux de restauration

a) Cafés et autres lieux de consommation ;

Cette classe couvre les unités ayant pour activité exclusive principale la vente ou le service de boissons alcooliques avec ou sans service de restauration, et avec ou sans spectacle.

b) Restaurants avec service complet ;

Cette classe couvre les unités ayant pour activité exclusive ou principale la vente et le service à table des plats préparés, servis au public avec ou sans boissons alcooliques et accompagnés ou non d'un spectacle.

c) Restaurants minutes (prêts à manger) et cafétérias

Cette classe couvre les unités ayant pour activité exclusive ou principale la préparation et la vente au comptoir, sans service à table, des plats préparés ou cuisinés.

d) Restaurant pour collectivités, traiteurs

Cette classe couvre les unités ayant pour activité exclusive ou principale le service de repas avec ou sans boissons alcooliques, dans des salles à manger collectives comme les universités, les casernes ou dans les avions commerciaux.

e) Kiosques et vendeurs de produits alimentaires, débits de boissons en plein air ;

Cette classe couvre les unités ayant pour activité exclusive ou principale la vente au public d'aliments préparés, dans des débits de boissons et kiosques situés en plein air, amovibles ou fixes.

f) Boites de nuit et diner-spectacles.

Cette classe couvre les unités qui servent des repas ou des boissons alcooliques en association avec une activité principale qui consiste à offrir un spectacle (quelle que soit la source principale des revenus)