



SITUATION DE LA PRODUCTION ET DES IMPORTATIONS DU SOUS-SECTEUR ELEVAGE, PECHES ET INDUSTRIES ANIMALES

ANNÉE 2020

Une publication de la

Division des Études, de la Planification, de la Coopération et des Statistiques



FEVRIER 2021

Page de garde

SOMMAIRE

Sommaire	1
Liste des graphiques et tableaux.....	2
Sigles et abréviations.....	3
Préambule.....	4
I- Production de viande	5
I-1 Production de viande de volailles	6
I-2 Production de viande bovine	7
I-3 Production de viande ovine	8
I-4 Production de la viande caprine.....	9
I-5 Production de la viande de porcine.....	10
II- Production des œufs de tables	11
III- Production de lait	13
IV- Production de miel.....	14
V- Production halieutique	15
VI- Importations des produits EPIAH.....	17
VII- Saisie de viande impropre à la consommation	19
VIII- Circulation du bétail.....	20
Annexe	22

LISTE DES GRAPHIQUES ET TABLEAUX

Tableau 1: Evolution trimestrielle de la production de viande (t) par spéculation en 2019 et 2020	5
Tableau 2: Distribution par région de la production de viande de volaille (t) en 2019 et 2020	7
Tableau 3: Distribution par région de la production de viande bovine (t) entre 2019 et 2020	8
Tableau 4: Distribution par région de la production de viande ovine (t) en 2019 et 2020	9
Tableau 5: Distribution par région de la production de viande caprine (t) en 2019 et 2020	10
Tableau 6: Distribution par région de la production de viande porcine (t) en 2019 et 2020	11
Tableau 7: Distribution par région de la production d'œuf (t) en 2019 et 2020	12
Tableau 8: Distribution par région de la production de lait (t) en 2019 et 2020	13
Tableau 9: Distribution par région de la production de miel (t) en 2019 et 2020	14
Tableau 10: Evolution trimestrielle de la production halieutique par spéculation (t) en 2020	15
Tableau 11: Distribution par région de la production halieutique (t) en 2019 et 2020	17
Tableau 12: Evolution trimestrielle des importations des produits EPIAH entre 2019 et 2020	17
Tableau 13: Principaux fournisseur de poissons en 2020	18
Tableau 14: Distribution par région des saisies de viandes impropres (t) en 2020	19
Tableau 15: Mouvement trimestrielle du bétail dans les villes de Yaoundé et Douala en 2020	20

Graphique 1 : Evolution de la production de viandes (t) en 2019 et 2020	5
Graphique 2 : Répartition de la production de viande par spéculation en 2020	6
Graphique 3 : Evolution trimestrielle de la production de viande de volaille (t) en 2020	6
Graphique 4 : Evolution trimestrielle de la production de viande bovine (t) entre 2019 et 2020	7
Graphique 5 : Evolution trimestrielle de la production de viande ovine (t) entre 2019 et 2020	8
Graphique 6 : Evolution trimestrielle de la production de viande caprine (t) entre 2019 et 2020	9
Graphique 7 : Evolution trimestrielle de la production de viande porcine (t) entre 2019 et 2020	10
Graphique 8 : Evolution trimestrielle de la production d'œufs au cours de 2019 et 2020	12
Graphique 9 : Evolution trimestrielle de la production de lait (t) entre 2019 et 2020	13
Graphique 10 : Evolution trimestrielle de la production de miel (t) entre 2019 et 2020	14
Graphique 11 : Evolution trimestrielle de la production halieutique (t) en 2020	15
Graphique 12 : Distribution de la production halieutique en 2020 selon le type	16
Graphique 13 : Evolution de la production aquacole au cours de l'année 2020	16
Graphique 14 : Evolution trimestrielle des importations des produits EPIAH entre 2019 et 2020	18
Graphique 15 : Evolution trimestrielle des saisies de viandes impropres (t) en 2020	19
Graphique 16 : Evolution trimestrielles du mouvement du bétail à Yaoundé	20
Graphique 17 : Evolution trimestrielles du mouvement du bétail à Douala	21

SIGLES ET ABBREVIATIONS

BEAC :	Banque des Etats de l’Afrique Centrale
CC :	Cellule de la Coopération
CEMAC :	Communauté Economique et Monétaire de l’Afrique Centrale
CEP :	Cellule des Etudes et de la Planification
CES :	Cellule des Enquêtes et des Statistiques
DEPCS :	Division des Etudes, de la Planification, de la Coopération et des Statistiques
FCFA :	Franc de la Communauté Financière Africaine
MINEPIA :	Ministère de l’Elevage, des Pêches et des Industries Animales
OAC :	Œufs à Couver
PAM	Pêche Artisanale Maritime
PC	Pêche Continentale
PI	Pêche Industrielle
t :	Tonne
T1 :	Trimestre 1
T2 :	Trimestre 2
T3 :	Trimestre 3
T4 :	Trimestre 4

PREAMBULE

L'appréciation conjoncturelle de la situation des productions nationales et des importations des produits de l'élevage, des pêches et des industries animales revêt une importance particulière pour les décideurs. C'est un baromètre d'indicateurs de phénomènes annonciateurs de tendances qu'il importe d'appréhender dans les meilleurs délais.

La Division des Etudes, de la Planification, de la Coopération et des Statistiques est chargée, dans ce cadre, de la collecte et de l'analyse de l'information statistique, ainsi que de l'établissement des prévisions à court terme des principaux indicateurs du sous-secteur.

Les données traitées sont, pour la plupart, de périodicité mensuelle. La publication correspond en général au trimestre d'estimation. L'évolution des observations est suivie pour le trimestre antérieur et pour le même trimestre de l'année précédente. Les données utilisées dans cette note sont issues de la compilation et du traitement des données issues des délégations départementales ainsi que de la Direction Générale des Douanes.

Cette note n'a pas un but explicatif, mais vise plutôt à donner des indicateurs de la situation des productions EPIAH : il s'agit de décrire les différentes productions et les importations. Elle est structurée en huit sections : (i) la production de viande, (ii) la production d'œufs de table, (iii) la production de lait, (iv) la production de miel, (v) la production de poisson (vi) les importations des produits d'origine animale et halieutique, (vii) la saisie de viande impropre à la consommation et (viii) la circulation du bétail.

I- PRODUCTION DE VIANDE

... Une offre nationale de viande en baisse



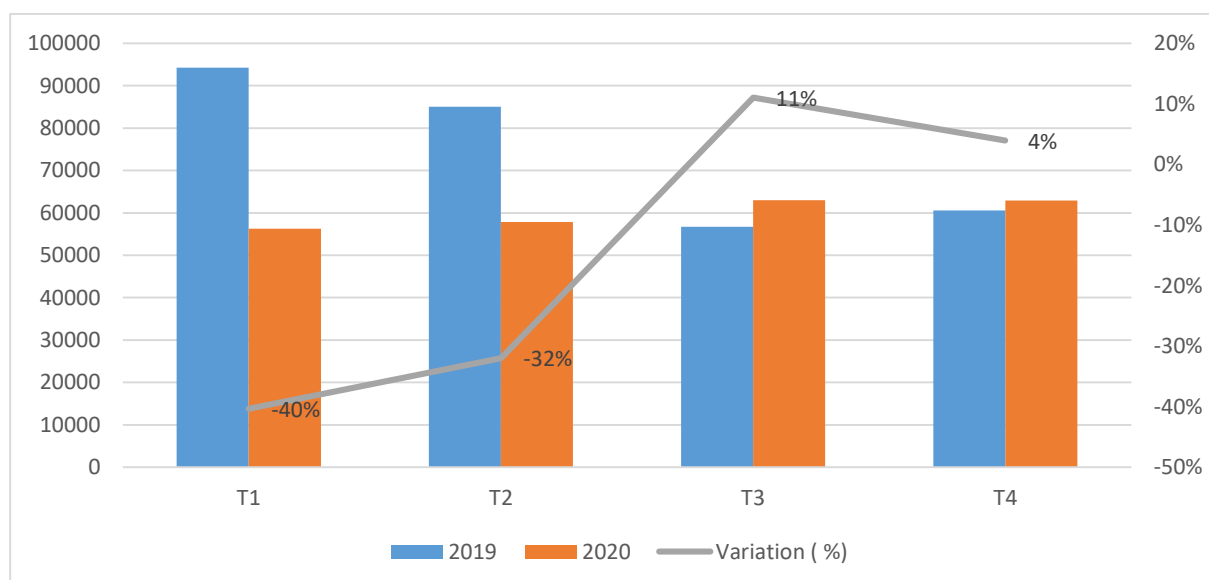
On enregistre une baisse de 19% de la production totale de viande en 2020 comparée à 2019. Cette baisse annuelle pourrait être attribuée à la crise sanitaire due au nouveau coronavirus qui aurait paralysé les activités d'élevage notamment dans l'importation des intrants d'élevage. Par ailleurs, Au cours du 4^e trimestre 2020, on observe une production totale de viande comparable à celle du 3^e trimestre. En glissement annuel, une augmentation de 4 % est observée (tableau 1).

Tableau 1: Evolution trimestrielle de la production de viande (t) par spéculation en 2019 et 2020

Type de viande	2019		2020				Variation		
	Annuel	T4 (a)	T1 (b)	T2 (c)	T3 (d)	T4 (e)	Annuel (e) / (d)	(e) / (a)	
Bovin	107 110	27 375	25 814	25 844	28 409	29 899	109 965	5%	9%
Caprin	25 081	5 451	5 848	6 910	6 754	6 407	25 920	-5%	18%
Ovin	18 197	3 496	3 462	4 697	5 182	3 846	17 187	-26%	10%
Porcin	42 832	10 536	10 358	9 500	11 782	10 819	42 459	-8%	3%
Volaille	103 331	13 685	10 756	10 906	10 840	11 970	44 471	10%	-13%
Total	296 551	60 543	56 238	57 857	62 967	62 941	240 002	0%	4%

Source : Données administratives et nos calculs

Graphique 1 : Evolution de la production de viandes (t) en 2019 et 2020

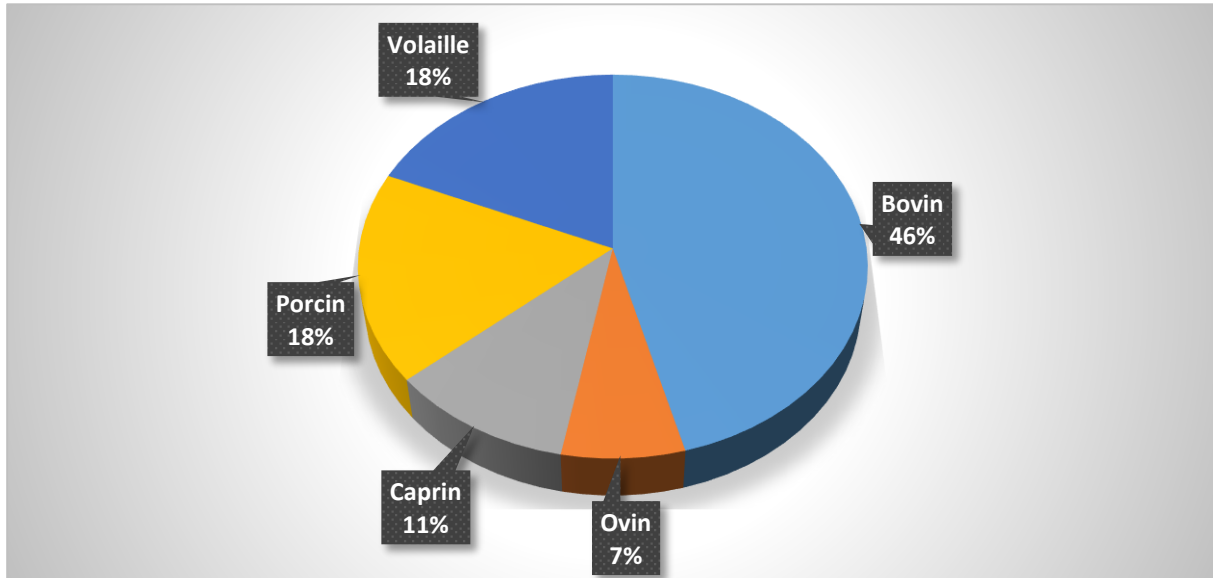


Source : Données administratives et nos calculs

Avec un niveau de **240 001 tonnes**, la production de viande en 2020 est dominée par la viande bovine (**109 965 tonnes, 46%**). La viande de volailles (**44 471 tonnes**) et celle du porc (**42 459 tonnes**) cumulées représentent **36%** de la production totale. Cette tendance à la baisse de la

prédominance de la viande de volailles jadis en tête des consommations, pourrait être expliquée par la baisse des importations des œufs à couver au cours de l'année 2020 due à la pandémie au nouveau coronavirus. Les autres types de viandes (ovine et caprine) représentent 18% de la production totale de viande inégalement réparties entre ces spéculations (graphique 2).

Graphique 2 : Répartition de la production de viande par spéculation en 2020

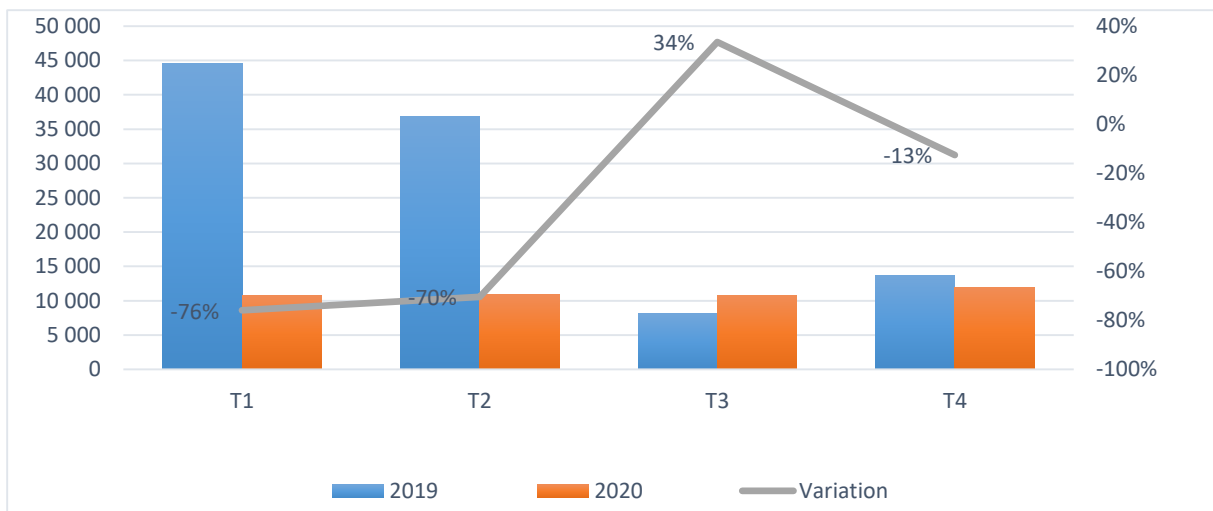


Source : Données administratives et nos calculs

I-1 Production de viande de volailles

Une production annuelle de viande de volaille en baisse par rapport à 2019

Graphique 3 : Evolution trimestrielle de la production de viande de volaille (t) en 2020



Source : Données administratives et nos calculs

Bien qu'au courant de l'année 2020, la production de viande de volaille a observé une relative hausse de 11% passant d'environ **10 756 tonnes** au premier trimestre à près de **11 970 tonnes** au quatrième trimestre, l'on a remarqué une chute de la production annuelle de 2020 comparativement à celle 2019 de l'ordre de -57% (Tableau 2). Cette chute s'est fait ressentir

surtout au premier et deuxième trimestre où elle était respectivement de l'ordre de -76% et -70%. Toutefois, la production de viande de volaille en 2020 a connu un relatif regain au troisième (+34%) et quatrième trimestre (-13%).

Cette dynamique baissière de la production de la viande de volaille en 2020 pourrait être imputable aux mesures barrières liés à la crise sanitaire et sociale causée par la pandémie Covid-19, qui ont limité l'importation des intrants nécessaires à la filière avicole. Les effets de cette crise se seraient manifestés au plus fort dans le premier semestre 2020 frappant ainsi les activités de production de viande de volaille. Ainsi les différentes mesures prises pour la résilience de ladite filière ainsi que l'ouverture des frontières ont commencé à porter leur fruit vers le deuxième semestre 2020.

Tableau 2: Distribution par région de la production de viande de volaille (t) en 2019 et 2020

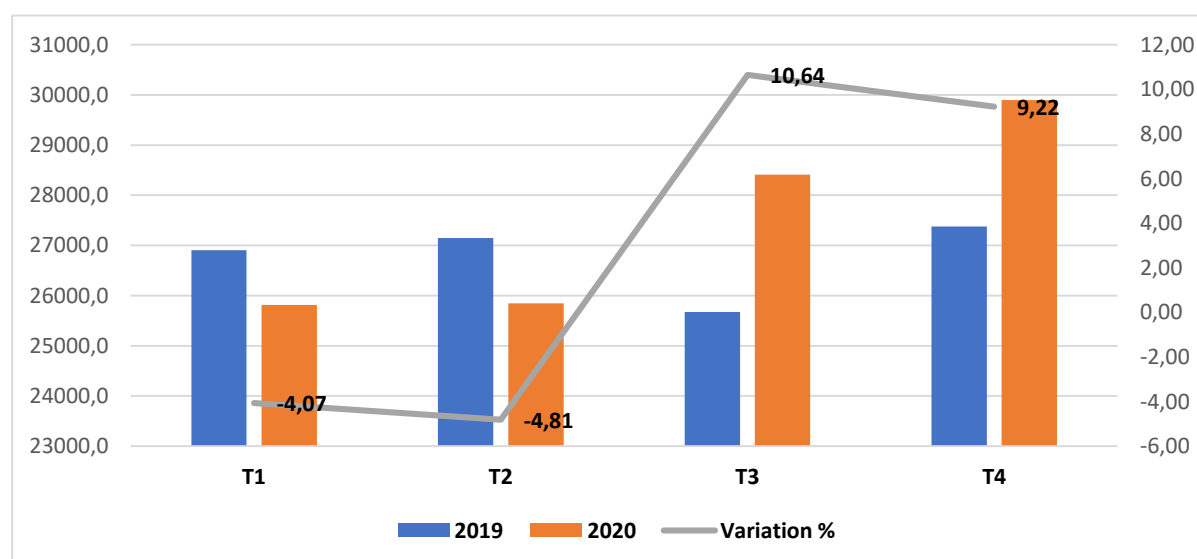
Régions	2020					Total 2019	Variation totale
	T1	T2	T3	T4	Total		
Adamaoua	117	120	159	179	575	452	27%
Centre	2 757	3 884	4 328	3 917	14 886	12 273	21%
Est	83	51	69	85	288	624	-54%
Extrême-Nord	819	970	614	555	2 958	3 707	-20%
Littoral	1 724	1 801	2 276	2 725	8 526	8 707	-2%
Nord	214	192	183	149	738	693	6%
Nord-Ouest	313	302	353	405	1 373	47 472	-97%
Ouest	2 417	1 255	1 061	1 407	6 140	6 177	-1%
Sud	1 045	736	594	671	3 046	12 679	-76%
Sud-Ouest	1 266	1 594	1 202	1 879	5 941	10 548	-44%
Cameroun	10 755	10 905	10 839	11 972	44 471	103 332	-57%

Source : Données administratives et nos calculs

I-2 Production de viande bovine

... Une production de viande bovine en hausse

Graphique 4 : Evolution trimestrielle de la production de viande bovine (t) entre 2019 et 2020



En glissement trimestriel entre 2019 et 2020, on observe des variations irrégulières. Les deux premiers trimestres, la production de viande bovine est en baisse de 4 % en 2020 par rapport à la même période en 2019 et la tendance s'inverse aux deux derniers trimestres où on a une augmentation de 10 et 9%.

La hausse observée en 2020 par rapport à 2019 est principalement portée par les régions du Sud-Ouest (avec la baisse des exactions des groupes séparatistes) et du Centre.

Tableau 3: Distribution par région de la production de viande bovine (t) entre 2019 et 2020

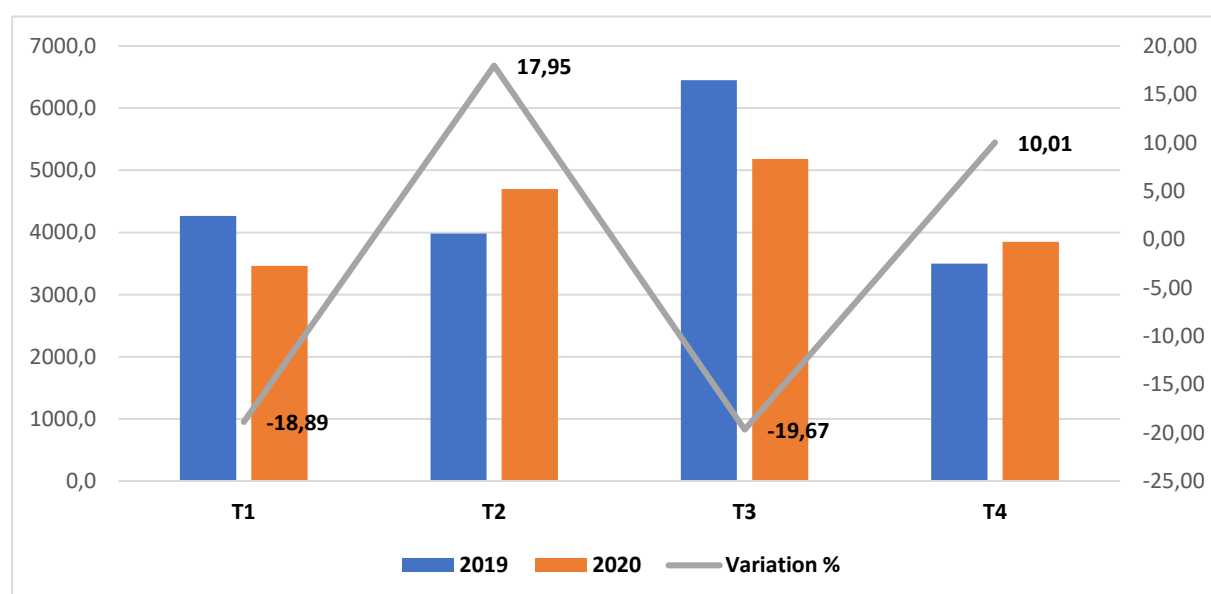
Régions	2020					Total 2019	Variation totale
	T1	T2	T3	T4	Total		
Adamaoua	2 029	2 132	2 129	2 338	8 627	9 662	-11%
Centre	4 588	5 833	7 115	6 159	23 694	18 064	31%
Est	1 600	995	1 521	1 704	5 820	6 747	-14%
Extrême-Nord	2 842	3 476	2 789	3 181	12 288	12 518	-2%
Littoral	6 327	5 335	6 365	7 538	25 564	26 276	-3%
Nord	2 434	2 438	2 400	2 460	9 732	10 384	-6%
Nord-Ouest	2 853	2 737	2 842	2 850	11 281	11 321	0%
Ouest	1 591	1 493	1 666	1 710	6 460	6 130	5%
Sud	560	424	496	688	2 168	3 148	-31%
Sud-Ouest	990	982	1 087	1 274	4 332	2 860	51%
Cameroun	25 813	25 844	28 409	29 898	109 965	107 110	3%

Source : Données administratives et nos calculs

I-3 Production de viande ovine

... Une production de viande ovine plutôt en baisse en 2020

Graphique 5 : Evolution trimestrielle de la production de viande ovine (t) entre 2019 et 2020



La production de viande en 2020 varie beaucoup entre les quatre trimestres. On observe un pic au troisième, ceci due à la fête de la tabaski (31 juillet 2020).

En glissement annuelle, la production de viande ovine est en baisse de 5,6 % par rapport à l'année 2019. On observe des variations irrégulières entre les quatre trimestres.

Tableau 4: Distribution par région de la production de viande ovine (t) en 2019 et 2020

Régions	2020				Total	Total 2019	Variation totale
	T1	T2	T3	T4			
Adamaoua	283	668	797	377	2 125	2 978	-29%
Centre	254	275	401	259	1 188	1 212	-2%
Est	69	69	408	323	868	1 206	-28%
Extrême-Nord	1 636	2 196	1 746	1 581	7 160	6 756	6%
Littoral	369	675	522	431	1 996	1 990	0%
Nord	509	475	930	441	2 354	2 317	2%
Nord-Ouest	110	104	122	135	471	497	-5%
Ouest	128	160	173	204	666	675	-1%
Sud	95	69	67	85	316	559	-44%
Sud-Ouest	8	8	16	10	42	6	566%
Cameroun	3 462	4 697	5 182	3 846	17 187	18 197	-6%

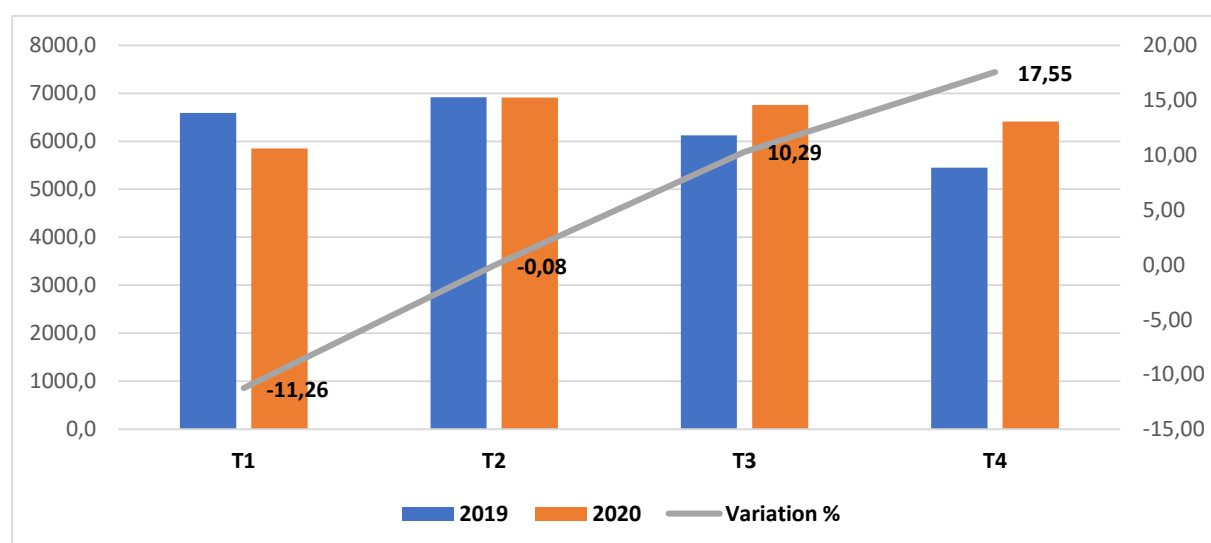
Source : Données administratives et nos calculs

La baisse observée en 2020 est portée par les régions du Sud, de l'Adamaoua et de l'Est. La Région du Sud-Ouest quand a elle semble avoir repris les activités de production de viande ovine avec 565,6% certainement due à la baisse des exactions des séparatistes dans la région.

I-4 Production de la viande caprine

... Une production de viande caprine en hausse en 2020

Graphique 6 : Evolution trimestrielle de la production de viande caprine (t) entre 2019 et 2020



Il y a une tendance à la stabilité dans la disponibilité en termes de quantité de viande caprine durant les années 2019 et 2020. En glissement annuel, la production fluctue d'un trimestre à un autre, néanmoins on observe une production de viande caprine à la hausse les deux derniers trimestres.

Tableau 5: Distribution par région de la production de viande caprine (t) en 2019 et 2020

Régions	2020					Total 2019	Variation totale
	T1	T2	T3	T4	Total		
Adamaoua	290	349	396	416	1 451	1 596	-9%
Centre	241	237	262	293	1 033	926	12%
Est	96	87	185	135	503	493	2%
Extrême-Nord	3 060	4 125	3 573	3 311	14 069	12 894	9%
Littoral	339	387	428	401	1 555	1 658	-6%
Nord	1 197	1 200	1 286	1 038	4 721	4 964	-5%
Nord-Ouest	219	202	231	252	904	980	-8%
Ouest	281	193	254	320	1 048	1 067	-2%
Sud	59	48	48	64	218	366	-40%
Sud-Ouest	66	81	92	178	417	138	202%
Cameroun	5 848	6 910	6 754	6 407	25 920	25 081	3%

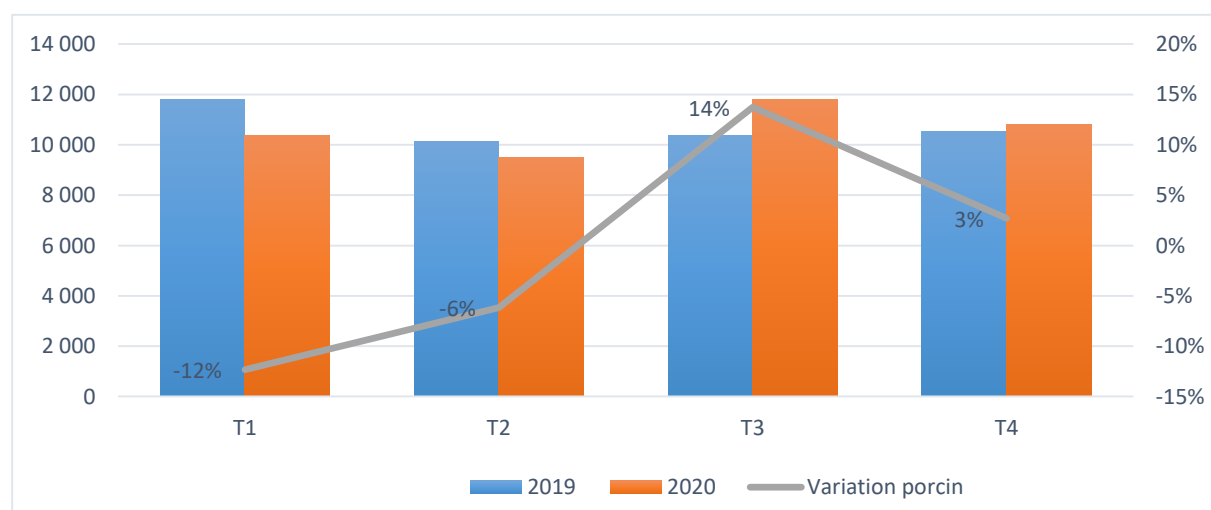
Source : Données administratives et nos calculs

L'augmentation de 3,3% observée en 2020 est portée par les régions du Sud-Ouest et du Centre. La Région du Sud-Ouest quand a elle semble avoir repris les activités de production de viande caprine en 2020 avec 201,9% par rapport à 2019 certainement due à la baisse des exactions des séparatistes dans la région du Sud-Ouest.

I-5 Production de la viande de porcine

... Une production de viande porcine en légère baisse par rapport à 2019

Graphique 7 : Evolution trimestrielle de la production de viande porcine (t) entre 2019 et 2020



En 2020, la production de viande porcine est passée de 10 358 tonnes au premier trimestre à 10 819 tonnes au quatrième trimestre soit une hausse de 4%. Néanmoins, la production annuelle en 2020 a subi une légère baisse de 1% comparativement à celle de l'année 2019 (Tableau 6). Egalement comme pour la filière avicole, la filière porcine a subi des chocs au premier (-12%) et au deuxième (-6%) trimestre 2020. La filière porcine semblerait se remettre de ses chocs au troisième et quatrième trimestre 2020 où l'on a observé respectivement une hausse de 14% et 3%. Cette résilience de la filière porcine serait liée à une faible dépendance aux importations et une demande nationale toujours plus forte.

Tableau 6: Distribution par région de la production de viande porcine (t) en 2019 et 2020

Régions	2020					Total 2019	Variation totale
	T1	T2	T3	T4	Total		
Adamaoua	160	147	115	119	541	573	-6%
Centre	1 937	1 832	2 294	2 250	8 313	6 604	26%
Est	140	83	137	158	518	624	-17%
Extrême-Nord	503	747	524	658	2 432	2 279	7%
Littoral	1 832	1 461	1 674	1 988	6 955	8 552	-19%
Nord	704	622	1 896	516	3 738	2 512	49%
Nord-Ouest	3 369	3 316	3 345	3 372	13 402	13 875	-3%
Ouest	1 144	805	1 122	912	3 983	4 472	-11%
Sud	409	284	366	537	1 596	2 857	-44%
Sud-Ouest	159	172	309	309	949	484	96%
Cameroun	10 357	9 469	11 782	10 819	42 427	42 832	-1%

Source : Données administratives et nos calculs

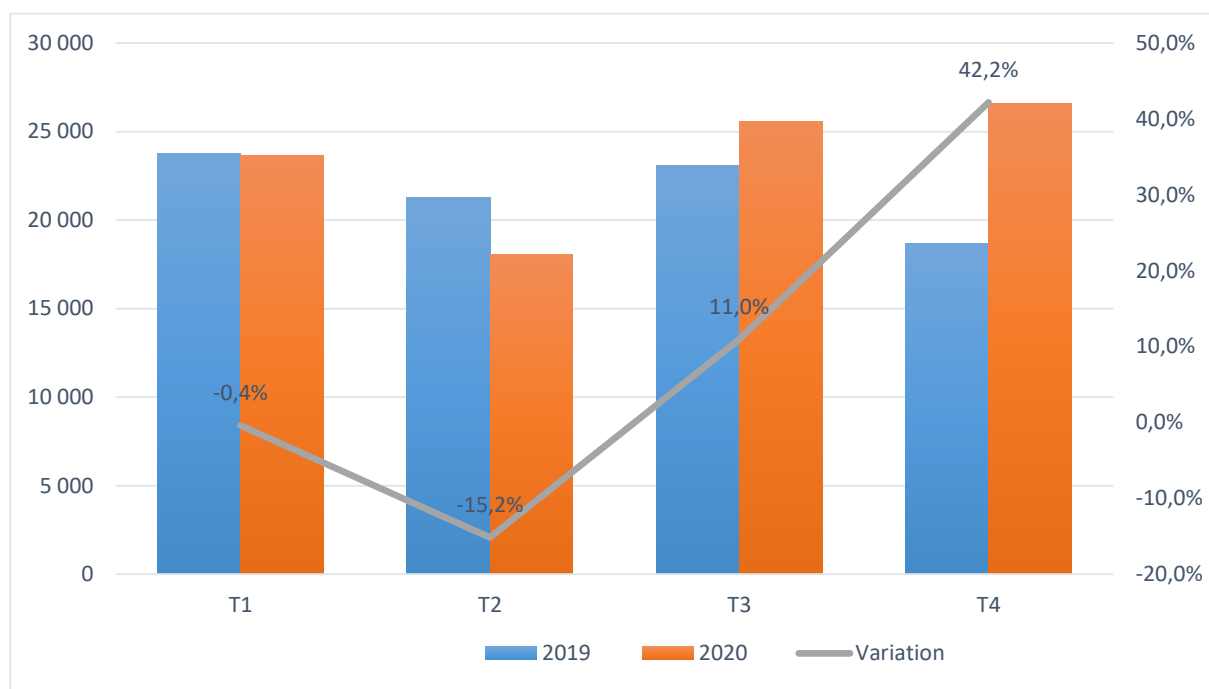
II- PRODUCTION DES ŒUFS DE TABLES

... Une production d'œufs en légère hausse en 2020



La production d'œufs de table en 2020 est passée de près de **23 667 tonnes** au premier trimestre à **26 568 tonnes** au quatrième trimestre soit une hausse de 12 %. Comparativement à l'année 2019, la production annuelle d'œufs en 2020 a connu également une hausse de 8% (Tableau 7). Cette hausse est survenue au troisième trimestre (+11%) et au quatrième trimestre (+42,2%) trimestre. Il faut remarquer au passage qu'au premier trimestre et au deuxième trimestre, la filière œufs de table comme certaines autres filières a enregistré une baisse respectivement de -0,4% et de -15,2%.

La tendance haussière de la filière d'œufs de table malgré les chocs liés à la pandémie Covid-19 pourrait trouver son explication notamment dans une relative faible dépendance des facteurs de production aux importations (durée de 05 mois au moins pour l'entrée en ponte, pouleuse en production faiblement dépendante des importations). Par ailleurs, il faudrait une certaine reprise de l'activité dans la région du Sud-ouest, un bassin de production de la filière.

Graphique 8 : Evolution trimestrielle de la production d'œufs au cours de 2019 et 2020**Tableau 7:** Distribution par région de la production d'œuf (t) en 2019 et 2020

Régions	2020					Total 2019	Variation totale
	T1	T2	T3	T4	Total		
Adamaoua	367	458	395	345	1 565	929	68%
Centre	1 461	1 593	2 552	2 643	8 249	5 733	44%
Est	863	695	915	1 050	3 523	1 901	85%
Extrême-Nord	18	12	19	5	54	130	-58%
Littoral	840	751	695	823	3 109	3 227	-4%
Nord	8	5	8	5	26	47	-45%
Nord-Ouest	1 198	1 115	1 195	1 223	4 731	5 631	-16%
Ouest	18 507	12 185	18 559	19 253	68 504	65 835	4%
Sud	166	163	155	154	638	584	9%
Sud-Ouest	239	1 062	1 105	1 066	3 472	2 766	26%
Cameroun	23 667	18 039	25 598	26 567	93 871	86 783	8%

Source : Données administratives et nos calculs

III- PRODUCTION DE LAIT

... Une production laitière en baisse



La production de lait pour l'année 2020 connaît une baisse de près de 10 % en glissement annuel. En effet, nous passons de **207 616 tonnes (2019)** à **187 873 tonnes(2020)**. Le vieillissement du cheptel laitier et sa constitution (races de faible rendement) sont les éléments qui peuvent justifier cette baisse constante de la production laitière au Cameroun. Les régions du Nord, du Nord-Ouest et de l'Adamaoua restent les principaux bassins de production de lait au Cameroun.

Graphique 9 : Evolution trimestrielle de la production de lait (t) entre 2019 et 2020

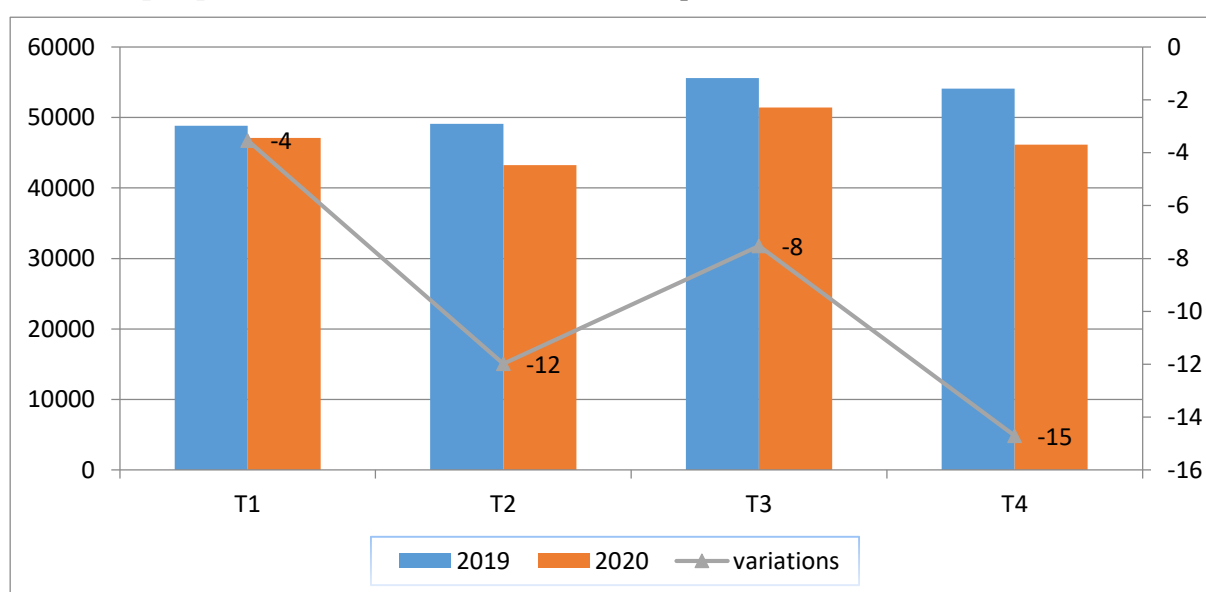


Tableau 8: Distribution par région de la production de lait (t) en 2019 et 2020

Régions	2020				Total	Total 2019	Variation totale
	T1	T2	T3	T4			
Adamaoua	13 771	13 466	14 870	10 558	52 665	55 147	-5%
Centre	349	497	847	688	2 381	1 130	111%
Est	491	976	2 317	1 758	5 542	5 747	-4%
Extrême-Nord	3 660	3 210	5 836	5 719	18 425	16 623	11%
Littoral	171	238	214	212	835	428	95%
Nord	1 224	688	1 588	1 479	4 979	5 170	-4%
Nord-Ouest	25 895	22 722	24 296	24 444	97 357	117 048	-17%
Ouest	1 547	1 433	1 421	1 252	5 653	6 286	-10%
Sud	0	0	0	0	0	0	0%
Sud-Ouest	5	4	5	25	39	37	5%
Cameroun	47 113	43 234	51 394	46 135	187 876	207 616	-10%

Source : Données administratives et nos calculs

IV- PRODUCTION DE MIEL

... Une production de miel en baisse



La production de miel pour l'année 2020 connaît une baisse de 4 % en glissement annuel. En effet, nous passons de **7 210 tonnes (2019)** à **6 932 tonnes (2020)**. La forte hausse observée au quatrième trimestre 2020 serait le fait d'une grande reprise des activités dans la région de l'Adamaoua. En effet, elle enregistre pour le quatrième trimestre une augmentation de près de 59% en glissement trimestriel passant ainsi de **331 tonnes (2019)** à **524 tonnes (2020)** Les régions du

centre, du Nord-Ouest et de l'Adamaoua restent les principaux bassins de production de miel au Cameroun.

Graphique 10 : Evolution trimestrielle de la production de miel (t) entre 2019 et 2020

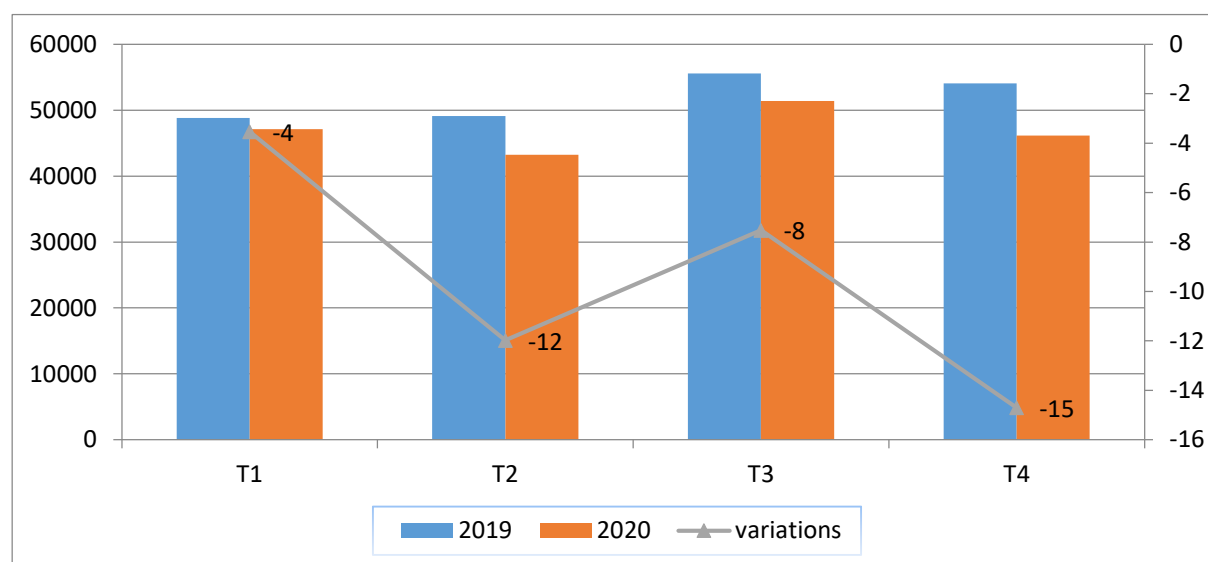


Tableau 9: Distribution par région de la production de miel (t) en 2019 et 2020

Régions	2020				Total	Total 2019	Variation totale
	T1	T2	T3	T4			
Adamaoua	116	261	293	524	1 194	984	21%
Centre	2 392	2 113	2	3	4 510	4 530	0%
Est	2	1	1	1	5	16	-69%
Extrême-Nord	0	0	0	0	0	0	0%
Littoral	1	1	1	2	5	4	25%
Nord	0	3	2	2	7	2	250%
Nord-Ouest	284	282	271	275	1 112	1 519	-27%
Ouest	19	23	18	19	79	136	-42%
Sud	3	2	1	2	8	6	33%
Sud-Ouest	5	2	2	3	12	14	-14%
Cameroun	2 822	2 688	591	831	6 932	7 211	-4%

Source : Données administratives et nos calculs

V- PRODUCTION HALIEUTIQUE

... Production halieutique en forte baisse



Au courant du quatrième trimestre 2020, la production halieutique a connu une hausse importante (75%) comparativement au trimestre précédent, passant de 36 607 tonnes à 64 155 tonnes. Cette forte hausse est principalement due à l'augmentation de la production de la pêche artisanale maritime qui est passée de 27 853 tonnes au troisième trimestre 2020 à 55 413 tonnes au quatrième trimestre 2020.

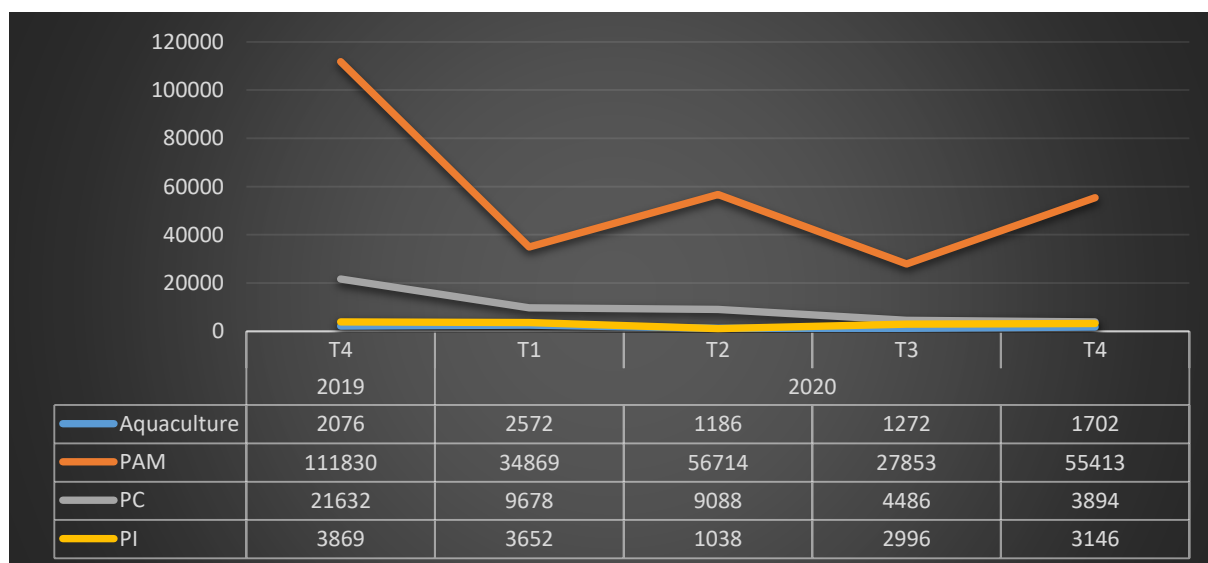
L'observation de la production halieutique sur la même période en 2019 nous montre par contre une forte baisse, elle est passée de 139 406 tonnes au quatrième trimestre 2019 à 64 155 au quatrième trimestre 2020.

Tableau 10: Evolution trimestrielle de la production halieutique par spéculation (t) en 2020

Type de production	2019		2020					Variation	
	annuel	T4 (a)	T1 (b)	T2 (c)	T3 (d)	T4 (e)	Annuel (e) / (d)	(e) / (a)	
Aquaculture	9 078	2 076	2 572	1 186	1 272	1 702	6 732	34%	-18%
PAM	265 968	111 830	34 869	56 714	27 853	55 413	174 849	99%	-50%
PC	45 934	21 632	9 678	9 088	4 486	3 894	27 146	-13%	-82%
PI	14 180	3 869	3 652	1 038	2 996	3 146	10 832	5%	-19%
Total	335 160	139 407	50 771	68 026	36 607	64 155	219 559	75%	-54%

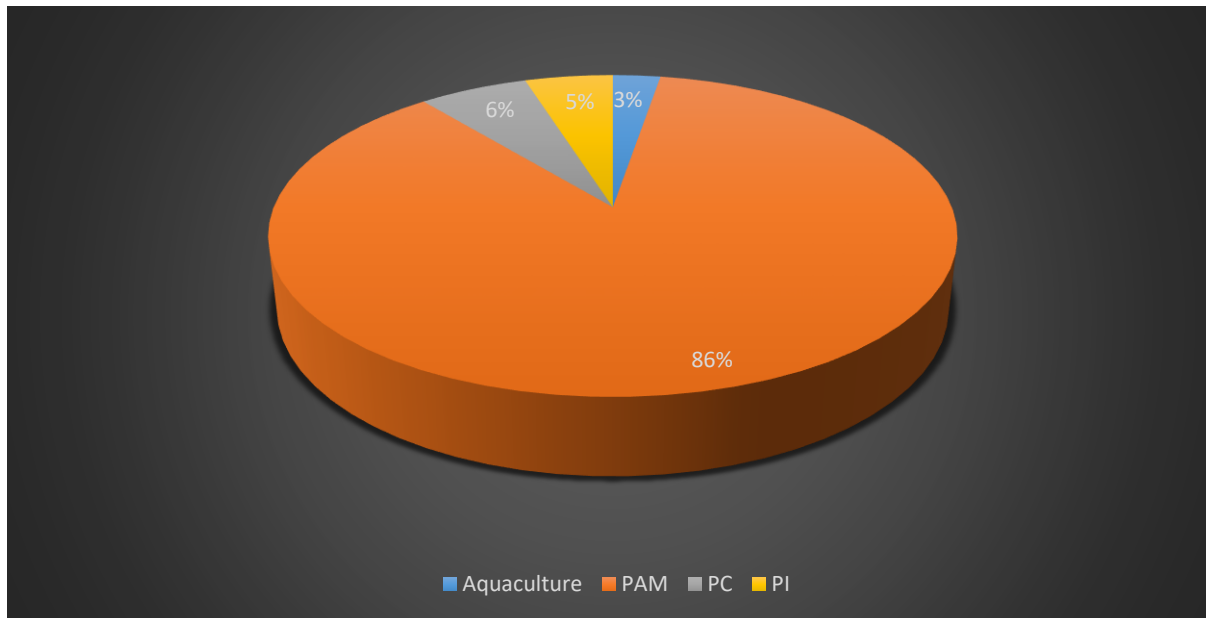
Source : Données administratives et nos calculs

Graphique 11 : Evolution trimestrielle de la production halieutique (t) en 2020

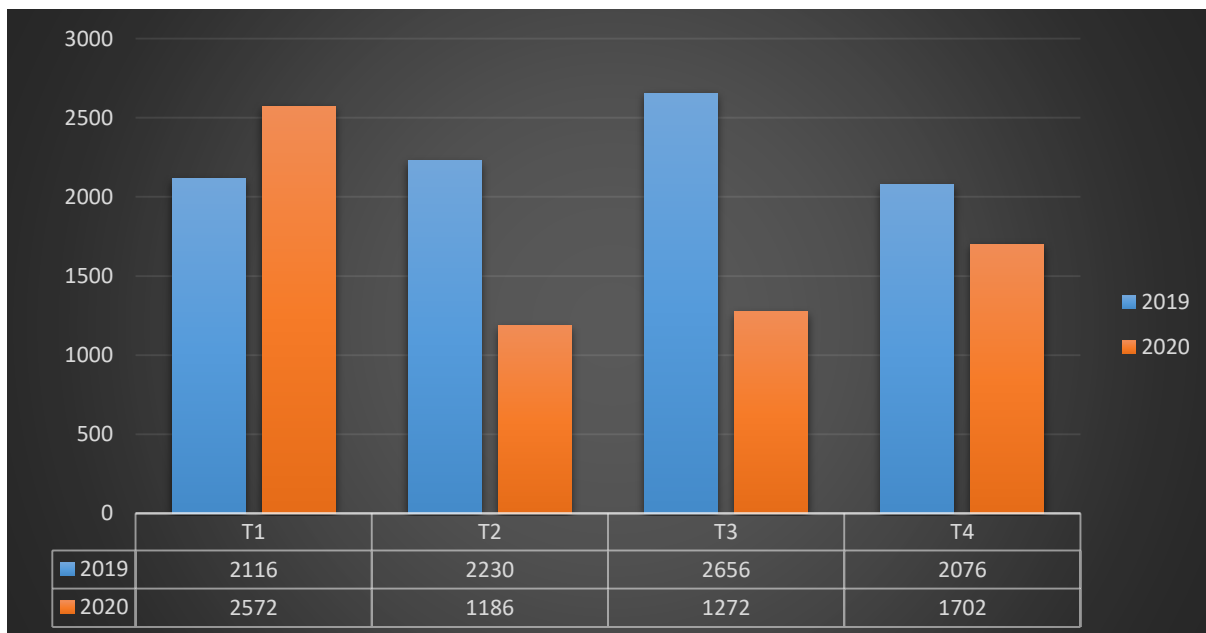


Au courant du Quatrième trimestre 2020, la production halieutique a été principalement dominée par la pêche artisanale maritime avec 86%, suivie de la pêche continentale qui représente 6%, puis la pêche industrielle et l’aquaculture représentant respectivement 5 et 3% de la production.

Graphique 12 : Distribution de la production halieutique en 2020 selon le type



Graphique 13 : Evolution de la production aquacole au cours de l’année 2020



La production aquacole a connu une forte baisse au cours du 2^e et 3^e trimestre 2020. Cette baisse est également d’autant plus accentuée en glissement annuel. Ce recul de la production aquacole pourrait s’expliquer par la fermeture des frontières au cours du 2^e trimestre 2020, qui a eu pour conséquence une baisse de l’importation des intrants d’aquaculture. Toutefois on observe au 4^e trimestre une augmentation de la production.

Tableau 11: Distribution par région de la production halieutique (t) en 2019 et 2020

Régions	2020					Total 2019	Variation totale
	T1	T2	T3	T4	Total		
Adamaoua	391	736	18	135	1 280	881	45%
Centre	542	332	310	417	1 601	1 053	52%
Est	403	208	6 906	327	7 844	3 421	129%
Extrême-Nord	449	631	134	237	1 451	933	56%
Littoral	14 765	16 650	11 632	19 169	62 216	90 105	-31%
Nord	4 602	4 324	21	904	9 851	22 450	-56%
Nord-Ouest	3 939	3 246	2 926	2 170	12 281	21 677	-43%
Ouest	324	321	299	462	1 406	2 428	-42%
Sud	5 378	6 120	6 102	8 697	26 297	25 807	2%
Sud-Ouest	19 978	35 948	8 263	47 157	111 346	166 404	-33%
Cameroun	50 771	68 516	36 611	79 675	235 573	335 159	-30%

Source : Données administratives et nos calculs

VI- IMPORTATIONS DES PRODUITS EPIAH

.....Une baisse des importations des produits EPIAH en 2020

Tableau 12: Evolution trimestrielle des importations des produits EPIAH entre 2019 et 2020

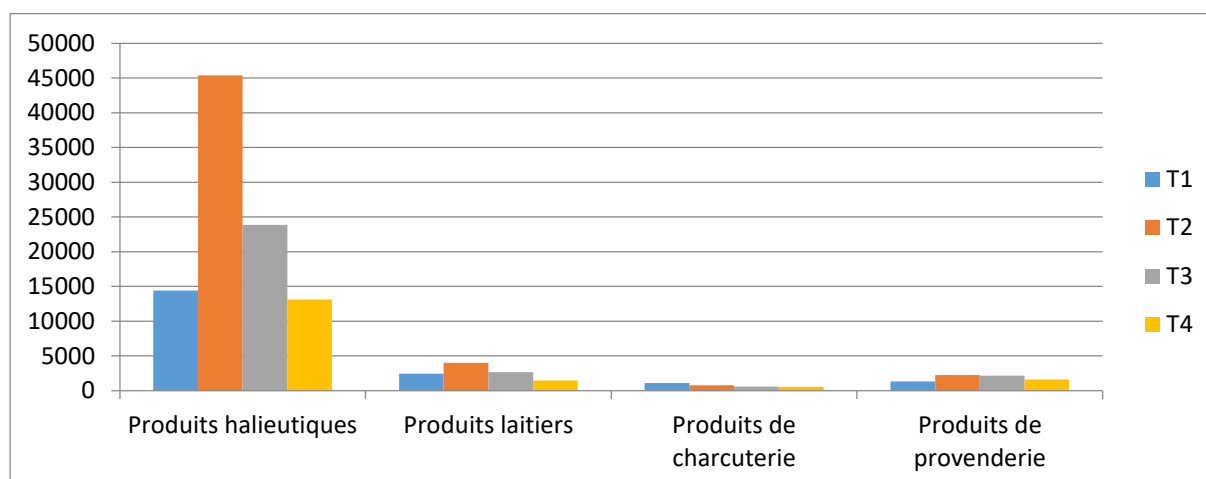
Type de produit	2019		2020				Variation		
	Annuel	T4 (a)	T1 (b)	T2 (c)	T3 (d)	T4 (e)	Annuel (e) / (d)	(e) / (a)	
halieutiques	104 714	19 847	14 409	45 375	23 850	13 109	96 743	-45%	-34%
laitiers	14 099	2 235	2 458	4 008	2 670	1 470	10 605	-45%	-34%
charcuteries	4 181	623	1 088	793	613	563	3 057	-8%	-10%
provenderies	7 750	2 067	1 331	2 276	2 158	1 630	7 394	-24%	-21%
Total	130 744	24 772	19 286	52 451	29 290	16 772	117 799	-43%	-32%

Source : Données administratives et nos calculs

Au 4^e trimestre 2020, Toutes les importations chutent. On enregistre une baisse de 45% des importations de poissons par rapport au trimestre précédent et une baisse de 34% par rapport à la même période en 2019. Les importations de lait et de produits laitiers diminuent dans les mêmes proportions.

Concernant les importations de produits de charcuterie et de provenderie au 4^e trimestre 2020, on relève également une diminution en glissement annuel de 10% et de 21% respectivement.

En 2020, les importations de produits halieutiques (96 743 tonnes), de produits laitiers (10 605 tonnes), de produits de charcuterie (3 057 tonnes) et de produits de provenderie (7 394 tonnes) connaissent un repli par rapport à l'année 2019 de 8%, 25%, 27% et 5% respectivement. Cette baisse générale du niveau des importations est due aux mesures restrictives imposées par la situation sanitaire mondiale du fait de la pandémie de la Covid 19.

Graphique 14 : Evolution trimestrielle des importations des produits EPIAH en 2020

L'analyse du graphique ci-dessus révèle une irrégularité des quantités de produits EPIAH importés au cours de l'année 2020 avec une tendance baissière au fur et à mesure que l'année tend vers la fin, bien que le 2nd trimestre soit celui des plus grandes importations pour tous les types de produits à l'exception des charcuteries.

Tableau 13: Principaux fournisseurs de poissons en 2020

PAYS	QUANTITE en tonne	VALEUR en FCFA
Mauritanie	40 806	31 671 389 970
Irlande	9 947	5 938 191 250
Sénégal	6 927	4 443 142 808
Pays-Bas	9 173	4 000 587 931
Namibie	4 427	3 534 198 179
Argentine	3 039	2 501 343 563
Hollande	5 500	2 465 751 783
Chili	3 892	2 292 906 246
Guinée Bissau	3 476	1 615 754 411
Nouvelle Zelande	2 183	1 281 106 045
Espagne	1 426	1 231 189 210
Maroc	1 287	1 204 864 910
Chine	1 705	1 187 594 018
Uruguay	1 344	1 155 984 303
France	325	397 797 602
Afrique du Sud	412	359 133 849
Malaisie	223	190 672 218
Norvège	270	163 229 049
Perou	217	92 938 639
Etats-Unis	81	41 594 167
Belgique	55	21 176 913
Inde	28	17 117 803
TOTAL	96 743	65 807 664 867

Source : Nos soins à partir des données du PAD

Il ressort du tableau ci-dessus que la Mauritanie, l'Irlande et le Sénégal sont les principaux pays d'origine des poissons importés au Cameroun en termes d'importance de la valeur monétaire. Ces trois pays ont fourni plus de la moitié des quantités de poissons importés au cours de l'année 2020.

VII- SAISIE DE VIANDE IMPROPRE A LA CONSOMMATION

... Une plus grande quantité de viande saisie dans la région du Littoral

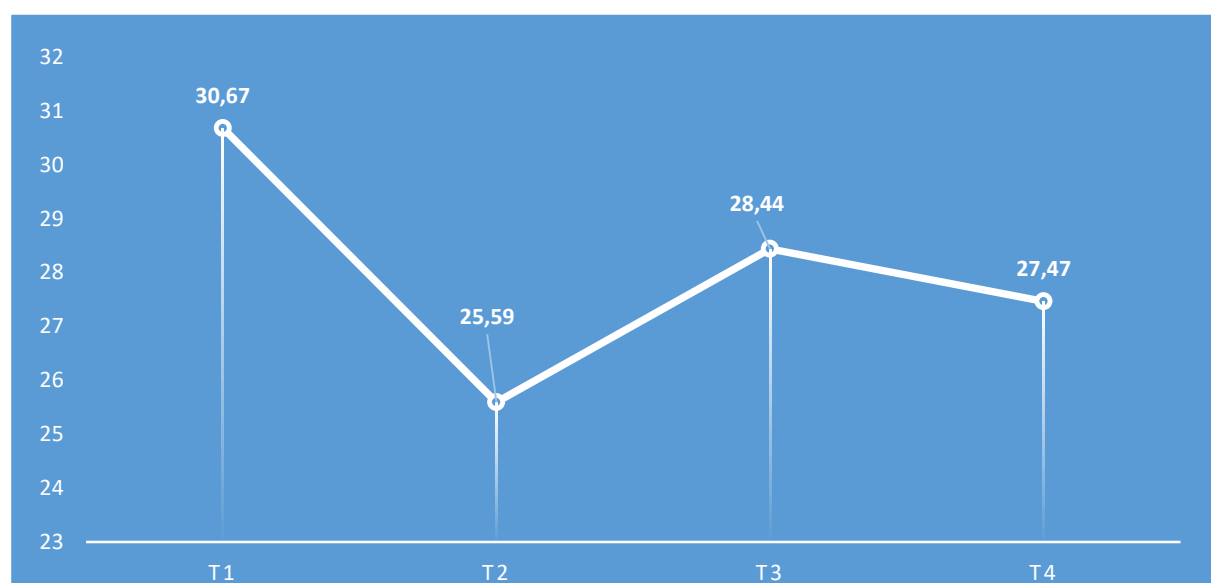
Tableau 14: Distribution par région des saisies de viandes impropres (t) en 2020

Régions	2020				Total	Variation (d)/(c)
	T1 (a)	T2 (b)	T3 (c)	T4 (d)		
Adamaoua	2,3	0,4	3,8	3,4	9,8	-11%
Centre	1,6	1,6	1,7	0,6	5,4	-66%
Est	1,2	0,8	1,3	1,3	4,5	-5%
Extrême-Nord	2,2	3,6	2,5	1,9	10,3	-24%
Littoral	8,8	8,5	9,2	10,7	37,3	16%
Nord	8,4	6,6	5,7	6,0	26,7	6%
Nord-Ouest	1,1	1,1	1,0	1,1	4,3	16%
Ouest	2,7	1,4	1,7	1,1	6,9	-36%
Sud	1,0	0,1	0,0	0,1	1,1	129%
Sud-Ouest	1,5	1,5	1,5	1,4	5,9	-11%
Cameroun	30,7	25,6	28,4	27,5	112,2	-3%

Source : Données du RESCAM et nos calculs

Pour l'année 2020, on enregistre **112,2 tonnes** de viande impropre saisie, soit **0,05%** de la production totale de viande en cette même année. Le littoral chaponne les régions avec une quantité de saisie de l'ordre de **37,3 tonnes**, suivie du Nord, de l'Extrême-nord et de l'Adamaoua qui enregistre respectivement 26,7 ; 10,3 et 9,8 tonnes.

Graphique 15 : Evolution trimestrielle des saisies de viandes impropres (t) en 2020



Au 4^e trimestre 2020 on enregistre une saisie de 27,47 tonnes soit 0,04% de la quantité totale de viande produite en ce trimestre. Par ailleurs, il est à noter que malgré une légère augmentation de la production de viande au 4^e trimestre par rapport à celle du 3^e trimestre, la quantité de viande impropre à la consommation a chuté de 3%. Ceci pourrait traduire une amélioration des conditions sanitaires des animaux et à un renforcement du travail des services vétérinaires dans la prévention et le traitement des maladies animales.

VIII- CIRCULATION DU BETAIL

Tableau 15: Mouvement trimestrielle du bétail dans les villes de Yaoundé et Douala en 2020

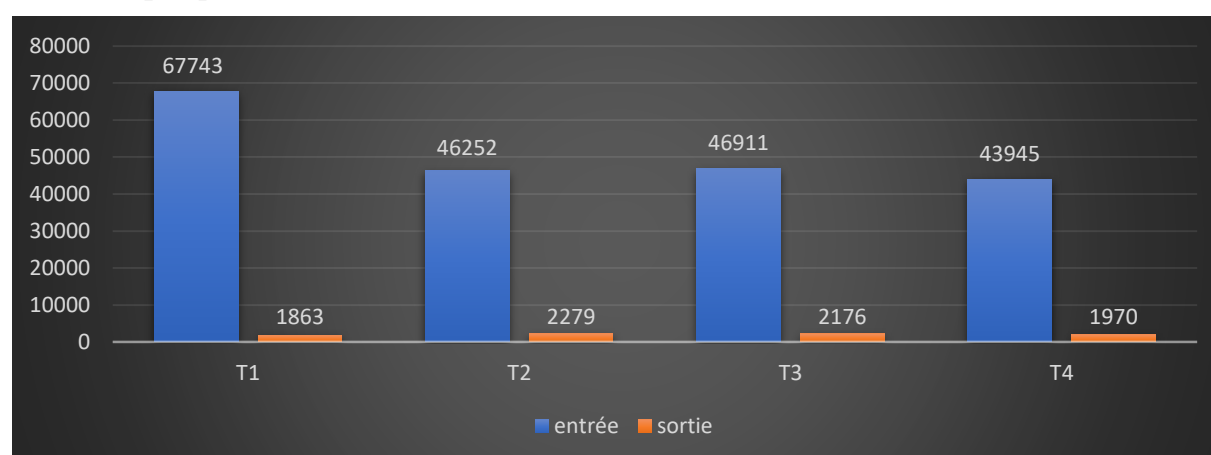
Ville	Mouvement	2020				Total 2020	Variation (b)/(a)
		T1	T2	T3 (a)	T4 (b)		
Yaoundé	entrée	67743	46252	46911	43945	204851	-6%
	sortie	1863	2279	2176	1970	8288	-9%
	reste	65880	43973	44735	41975	196563	-6%
Douala	entrée	11578	10491	14372	16247	52688	13%
	sortie	2834	3518	4896	6168	17416	26%
	reste	8744	6973	9476	10079	35272	6%

Source : Données administratives et nos calculs

Au 4^e trimestre 2020 on observe une baisse de 6% d'arrivée du bétail au marché à bétail de Yaoundé en comparaison au trimestre précédent, soit un total de 43 945 têtes contre 46 911 têtes au 3^e trimestre. Toutefois, on observe une tendance presque identique pour la sortie du bétail avec 1970 animaux sortis au 4^e trimestre contre 2176 au 3^e trimestre. Tout au long de l'année 2020, on peut notifier une arrivée de 204 851 têtes de bétail contre une sortie de 1970 têtes.

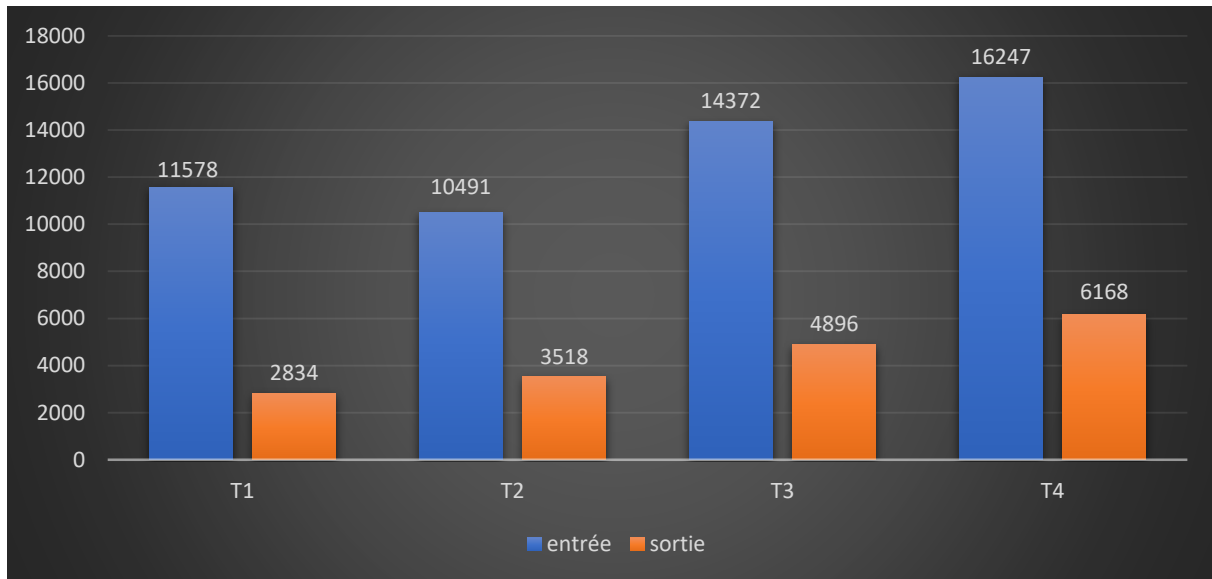
Par ailleurs, On enregistre une arrivée assez importante du bétail au marché de bonendale de Douala au 4^e trimestre 2020 comparé au trimestre précédent, soit 16 247 têtes contre 14 372 têtes au 3^e trimestre. Concernant le départ des animaux, on enregistre également la même tendance au 4^e trimestre, 6168 têtes sorties contre 4896 têtes au 3^e trimestre. En 2020, sur 52 688 têtes arrivées dans la ville de Douala, on enregistre un départ de 17 416 têtes.

Graphique 16 : Evolution trimestrielles du mouvement du bétail à Yaoundé



On observe une baisse linéaire d'arrivée des animaux au marché à bétail d'Etoudi au cours de l'année 2020. Par ailleurs, la sortie semble être légèrement constante entre les trimestres malgré la baisse des entrées.

Graphique 17 : Evolution trimestrielle du mouvement du bétail à Douala



On observe une augmentation graduelle de l'arrivée du bétail à Douala au cours de l'année 2020. De même, la sortie du bétail de la ville suit la même tendance. Toutefois, le pic d'arrivée et de sortie est enregistré au 4 trimestre 2020.

ANNEXE

Encadré méthodologique

Encadré méthodologique

Les données présentées dans cette note sont issues des compilations des statistiques mensuelles fournies par les délégations régionales, elles même tributaires des délégations départementales et ainsi de suite jusqu'aux centres zootechniques. Les données compilées en l'état ne correspondent qu'à une partie de la production. Ainsi, des coefficients de correction sont utilisés pour approximer la production réelle du sous-secteur. Le MINEPIA a réalisé en 2016 une enquête qui a permis d'estimer la production des principaux produits dérivés de l'élevage. A partir de ces données, des coefficients de correction ont été calculés et ceux-ci sont appliqués aux données de production captées par les délégations régionales pour estimer la production réelle de l'élevage au niveau national pour différents produits.

Les coefficients de correction α_i pour le produit i ont été obtenus à partir de l'enquête relative aux abattages, à la production des poussins d'un jour, du lait et du miel comme suit :

$\alpha_i = \frac{P_{DR2016}}{P_{E2016}}$ où P_{DR2016} est la production issue des compilations des statistiques régionales en 2016 et P_{E2016} la production issue de l'Enquête de 2016.

En faisant l'hypothèse que le taux de sous-évaluation de la production par les délégations régionales est stable à court et moyen terme, l'on peut à partir des compilations des statistiques issues des délégations régionales à une date t ($P_{DRt,i}$), obtenir la production réelle $P_{t,i}$ par la relation $P_{t,i} = \frac{P_{DRt,i}}{\alpha_i}$.

Les statistiques de production de poisson fumé sortant du site de Matta barrage ont pu être obtenues pour l'année 2013. Ces statistiques permettent d'estimer la production de la pêche de Matta barrage à 4 906 tonnes pour l'année 2013. Les statistiques reçues mensuellement de la Région estiment à 400 tonnes cette production annuelle, ce qui permet d'estimer le coefficient de correction des données à $400/4906$, soit 8,15%. Ainsi, seules 8,15% de la production de la pêche continentale est captée par les services techniques du MINEPIA. En faisant l'hypothèse que ce taux reflète la réalité au niveau national et en l'absence de meilleurs estimateurs du taux de sous-évaluation, l'on retient ce coefficient. Pour la pêche maritime industrielle, les études et dire d'expert restent utilisés, soit 75%. En ce qui concerne la pêche maritime artisanale, le système ARTFISH développé par la FAO est utilisé pour le suivi statistique des pêcheries artisanales ainsi les données sur les captures et l'effort de pêche sont relevées, par échantillonnage, dans des sites de débarquement sélectionnés. On obtient ainsi un coefficient de correction de 23,6%.

Equipe de réalisation

Supervision générale

Dr. TAIGA, Ministre de l'Élevage, des Pêches et des Industries Animales

Coordination générale

M. JAJI MANU GIDADO, Secrétaire Général du Ministère de l'Élevage, des Pêches et des Industries Animales

Supervision Technique

Dr KEMGANG Henry Serge, Chef de la Division des Etudes, de la Planification, de la Coopération et des Statistiques

Coordination Technique

M. DJIENOUASSI Sébastien, Chef de la Cellule des Enquêtes et des Statistiques

Equipe de rédaction

- M. DJIENOUASSI Sébastien, CES
- M. GUEUKAM Ghislain Marius, CEA1/CES
- Mme. YOUBI Aristide Bertille, CEA1/CEP
- M. CHEUMETOU Jules Merlin, CEA2/CES
- Mme. MAKOUAT MOUNKAMBOU Khadidja, CEA3/CES
- Mme TEFANG Merline Michou CEA3/CC
- M. MOLO NDZIE Gabriel Hermann Joël CEA4/CES
- Mme. TEKOH Lokady Endam CA/CES
- Mme NSANG Florence CA/CES
- M. NECDEM TSAFACK Boris CA/CC

Infographie

- M. SALLA BAMELA, Cadre/CELCOM

Ministère de l'Élevage, des Pêches et des Industries Animales

Yaoundé-Cameroun

Tel: (237) 222 310 736

www.minepia.cm

Une publication de la

Division des Études, de la Planification, de la Coopération et des
Statistiques

DEPCS, Février 2021