

REPUBLIQUE DU CAMEROUN

Paix - Travail – Patrie

INSTITUT NATIONAL DE LA  
STATISTIQUE



REPUBLIC OF CAMEROON

Peace - Work – Fatherland

NATIONAL INSTITUTE OF  
STATISTICS

# Les Comptes Nationaux Trimestriels

(2<sup>e</sup> trimestre 2023)

<i>...Une offre locale impulsée par tous les secteurs.</i>	3
<i>...Un regain d'activité dans le secteur primaire.</i>	3
<i>... Un ralentissement de l'activité dans le secteur secondaire</i>	4
<i>...Une bonne dynamique de croissance du secteur tertiaire.</i>	5
<i>...Une hausse de la demande tirée par les investissements privés</i>	6
<i>...Une modeste progression de la consommation finale.</i>	6
<i>...Une progression à la hausse des investissements.</i>	7
<i>...Une intensification du niveau des échanges extérieurs</i>	8
<i>...Une hausse considérable des importations globales en volume</i>	8
<i>... Une baisse du volume des exportations en volume</i>	9
<i>... Le solde de la balance commerciale davantage déficitaire</i>	10

*Le deuxième trimestre de l'année 2023 est marqué par un rythme soutenu de l'activité économique, traduit par une croissance du PIB de 3,9 % par rapport au même trimestre de 2022.*

*Du côté de l'offre, cette évolution résulte de la bonne dynamique des trois secteurs qui marquent chacun un rythme de croissance positive au cours du trimestre avec des contributions respectives de 0,3 point pour le secteur primaire, 0,4 point pour le secteur secondaire et 2,5 points pour le secteur tertiaire qui demeure ainsi le moteur de la croissance économique.*

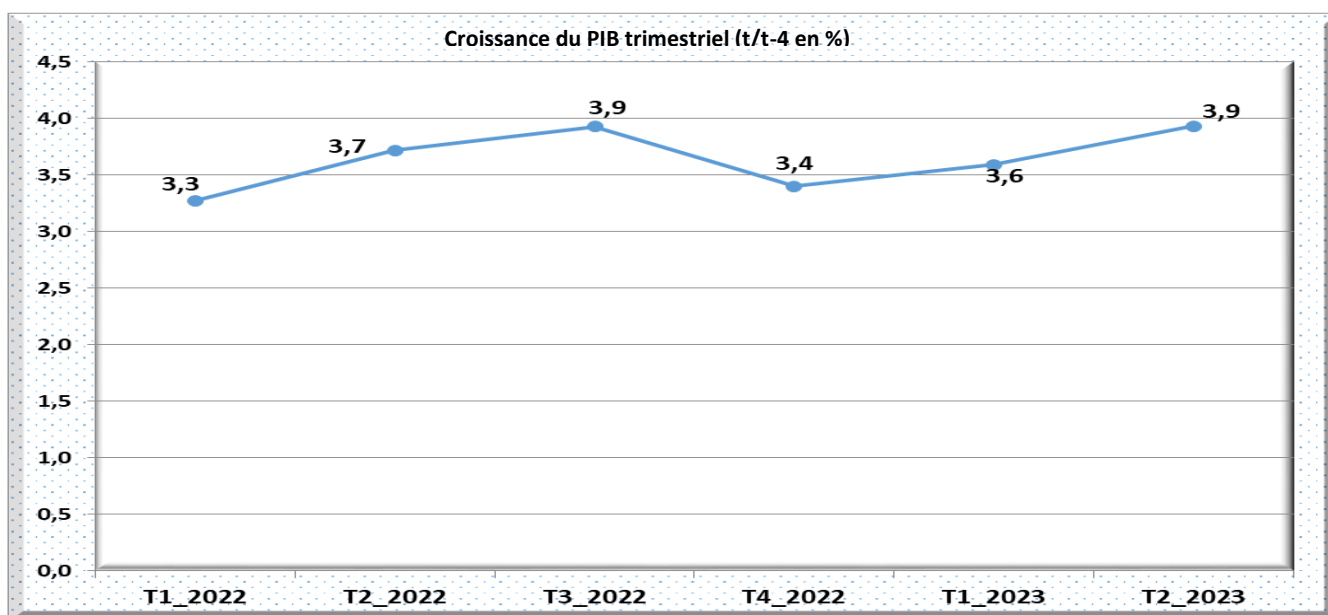
*L'amélioration dans le secteur primaire résulte de la reprise de l'activité dans la branche de l'agriculture industrielle et d'exportation, le maintien de la dynamique des activités dans la branche de l'agriculture vivrière et de l'élevage, chasse et pêche. Par contre, l'activité dans la branche sylviculture et exploitation forestière a été en baisse pour une contribution négative de 0,1 point à la croissance.*

*Dans le secteur secondaire, la dynamique de croissance est portée par la bonne tenue de l'activité dans toutes les branches, à l'exception de la branche des industries extractives. Au cours du trimestre, les activités dans ce secteur sont tirées par les industries agroalimentaires et les bâtiments et travaux publics qui contribuent respectivement de 0,4 point et de 0,3 point à la croissance. Les autres industries manufacturières et la production d'électricité sont au ralenti. L'activité dans la branche des industries extractives se dégrade de 3,4% après 2,0% au même trimestre en 2022, conséquence de la baisse de la production aussi bien du pétrole brut que du gaz naturel.*

*Le secteur tertiaire demeure le moteur de la croissance. Toutes les branches qui le composent contribuent à cette performance en marquant des contributions positives à la croissance. A l'exception de la branche de l'hébergement et restauration, et des autres services non marchands, toutes les autres branches sont en nette accélération. La branche du commerce et réparation, avec 0,7 point, est celle ayant le plus contribué à la croissance du secteur au cours de ce trimestre.*

*Du côté de la demande, la croissance du PIB au cours du trimestre est tirée principalement par la demande intérieure. En effet, portée par sa composante privée qui s'accroît de 17,0% au cours du deuxième trimestre 2023, la demande en biens d'investissements évolue globalement de 8,6%, malgré l'importante baisse de 21,3% de la composante publique, pour une contribution de 1,7 point à la croissance. La consommation finale, tirée par ses deux composantes privée et publique, affiche une croissance globale de 2,8% et contribue positivement de 2,4 points à la croissance du PIB.*

*Au cours du trimestre, l'importante hausse du niveau global des importations en volume de 26,1% qui s'oppose dans la même période à une baisse des exportations de 2,4% contribue à détériorer le solde de la balance commerciale, qui demeure toujours déficitaire.*



*...Une offre locale impulsée par tous les secteurs.*

*...Un regain d'activité dans le secteur primaire.*

***Au deuxième trimestre 2023, le secteur primaire maintient une progression positive de 1,7% par rapport au trimestre correspondant en 2022.***

Le deuxième trimestre 2023 est marqué par une amélioration de l'activité dans le secteur primaire de 1,7% après une hausse de 1,3% au premier trimestre 2023. Cette nette progression est essentiellement imputable à la reprise de l'activité de l'agriculture industrielle et d'exportation de 3,6% après avoir enregistré une baisse de 3,6% au premier trimestre 2023.

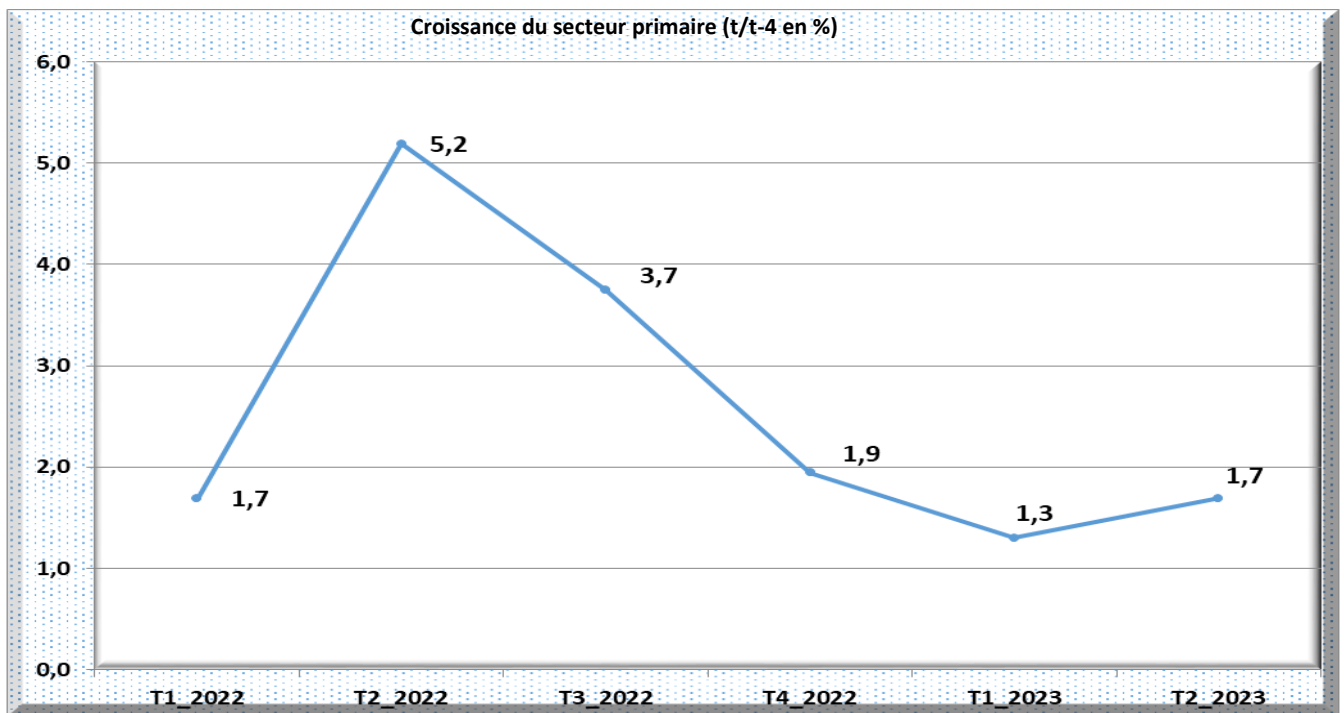
Avec une contribution de 0,2 point à la croissance du PIB, l'agriculture vivrière est le principal levier de l'activité économique dans le secteur primaire au cours du deuxième trimestre 2023. Elle poursuit sa dynamique de progression positive de 2,1% après 2,6% au trimestre précédent, malgré des tensions inflationnistes persistantes sur les produits vivriers.

L'agriculture industrielle et d'exportation renoue avec la croissance après deux trimestres de récession. Sa contribution à la croissance est établie à 0,1 point. Toutefois, cette branche enregistre une contre-performance sur le premier semestre 2023, soit une baisse de 0,7% contre une hausse de 6,5% au même semestre en 2022, soutenue par les pertes de production dues aux exportations illégales et massives du

cacao en fèves vers le Nigeria. Aussi, l'application de la loi de finances 2023, qui institue un droit de sortie de 10% de la valeur FOB combiné à la hausse du prix du cacao sur le marché international, constitue des facteurs pouvant amplifier ce phénomène.

Les activités de sylviculture et d'exploitation forestière sont en baisse de 3,5% au cours de ce trimestre. Cette contraction se justifierait par la mise en application des mesures de la loi des finances 2023 visant à redynamiser la transformation locale à travers la taxe de 15% de la valeur FOB des exportations d'essences et de 60% de la valeur FOB des exportations des grumes.

La branche de l'élevage pêche et chasse enregistre une évolution au ralenti de 3,9% après 6,1% au trimestre précédent. Cette branche contribue de 0,1 point à la croissance du PIB.



*... Un ralentissement de l'activité dans le secteur secondaire.*

*Au deuxième trimestre 2023, le secteur secondaire enregistre une dynamique de croissance en perte de vitesse. Son évolution est établie à 1,8% avec une contribution à la croissance de 0,4 point.*

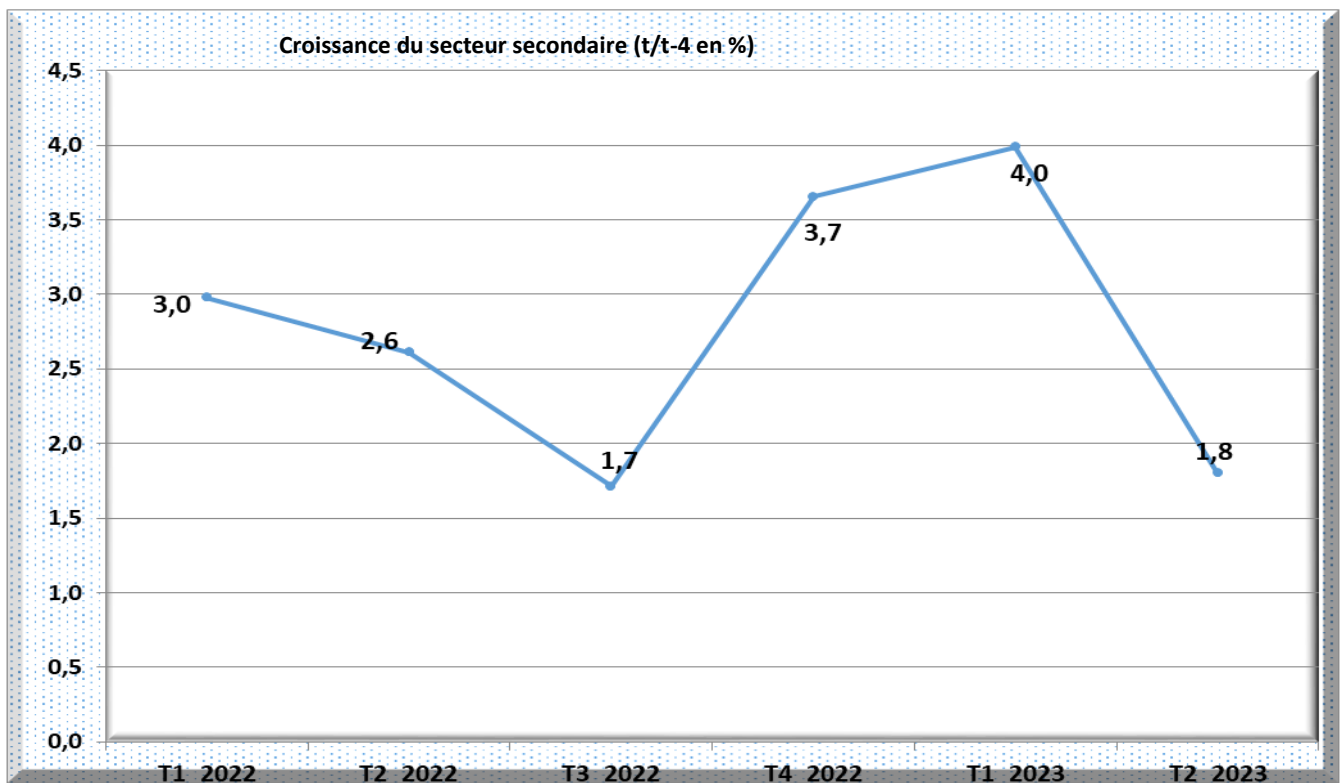
Le deuxième trimestre 2023 est marqué par le ralentissement du rythme de croissance de l'activité dans le secteur secondaire dont l'évolution se situe à 1,8% par rapport au même trimestre de 2022. La baisse de régime dans ce secteur est essentiellement imputable au recul de 3,4% de l'activité dans la branche des industries extractives dont 3,5% pour les extractions d'hydrocarbures.

La branche des bâtiments et travaux publics enregistre une croissance de 4,4%, avec une contribution positive de 0,3 point à la croissance. Aussi, la branche de production et distribution de l'électricité enregistre une croissance de 1,3%. Néanmoins, les

performances de ces deux branches sont au ralenti par rapport au précédent trimestre.

Par contre, les industries agroalimentaires enregistrent une progression de 5,5% en nette amélioration par rapport au trimestre précédent. En dépit des tensions inflationnistes persistantes, la contribution des industries agroalimentaires à la croissance du PIB est de 0,4 point.

Enfin, les activités des autres industries manufacturières et de production d'eau et assainissement ont également contribué positivement à la performance du secteur.



*...Une bonne dynamique de croissance du secteur tertiaire.*

**Le secteur tertiaire a progressé de 4,9 % en glissement annuel au cours du deuxième trimestre 2023, après 4,0 % au premier trimestre.**

Avec une contribution de 2,5 points à la croissance du PIB ce trimestre, le secteur tertiaire poursuit sa bonne dynamique et booste une fois de plus la richesse nationale au cours du deuxième trimestre 2023. Cette performance découle de la bonne tenue de toutes les branches qui la composent.

Les activités de commerce et réparation ont enregistré un important bond de 6,1% après 3,5%. Elles ont considérablement contribué de 0,7 point à la croissance du secteur au cours de ce trimestre.

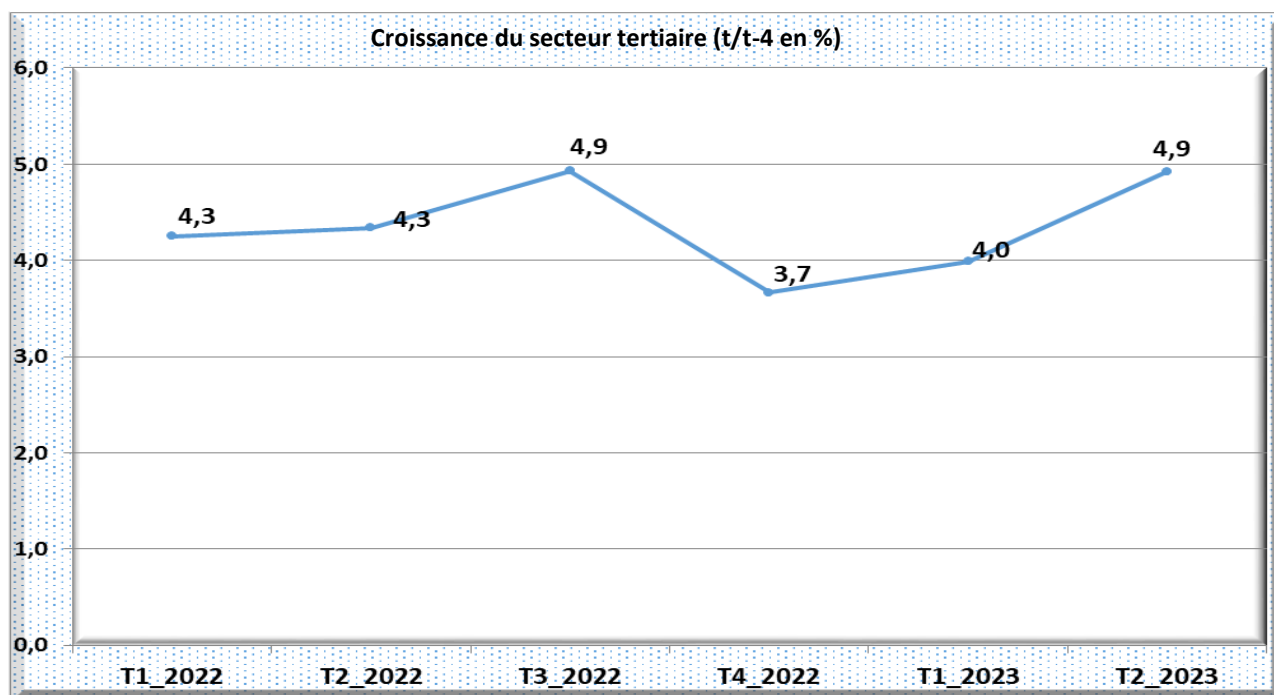
Les services de l'information et communication ont consolidé leur envolée avec une croissance de 11,8% après 10,3% acquise au trimestre précédent, correspondant à une contribution de 0,3 point à la croissance du PIB du trimestre.

La bonne santé du secteur est également portée par les services financiers qui affichent une hausse soutenue de 8,8% après 7,0% le trimestre précédent.

Les services de transport ainsi que les services d'hébergement et restauration participent à l'embellie du secteur avec des contributions respectives de 0,4 et 0,2 point à la croissance du PIB du trimestre.

De même, les services non marchands fournis par l'administration publique, santé et éducation, sous l'impulsion d'une hausse de la masse salariale de 12,4%, ont enregistré une progression de 4,4% pour une contribution de 0,4 point à la croissance du PIB du trimestre.





*...Une hausse de la demande tirée par la demande intérieure.*

*...Une progression de la consommation finale.*

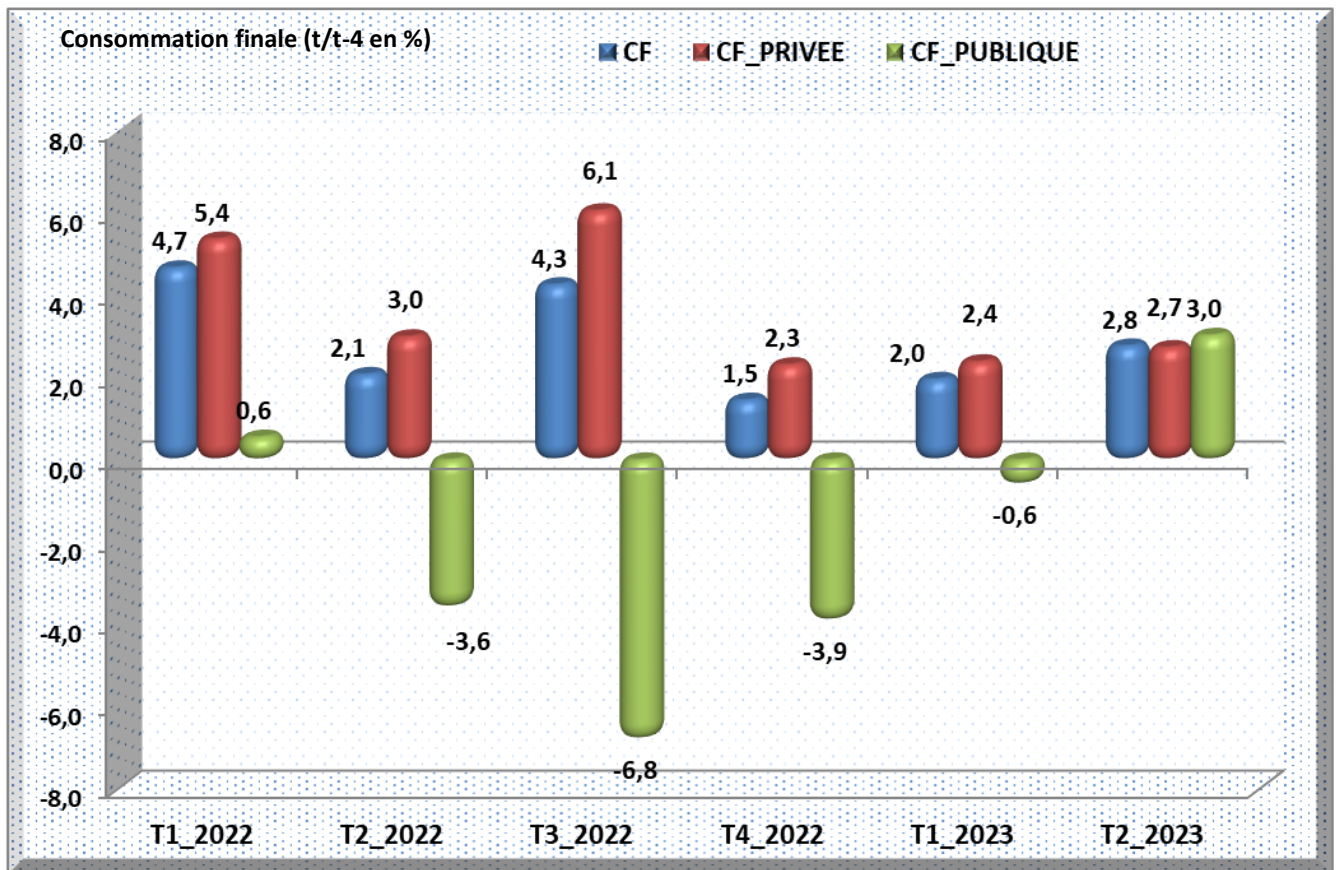
*Avec un taux de croissance de 2,8% pour une contribution de 2,4 points à la croissance du PIB, la consommation finale affiche une progression au cours du deuxième trimestre 2023.*

Sous la pression de l'inflation (8,0% au premier semestre 2023) et en particulier celle des produits alimentaires (12,4%), la consommation finale a enregistré une progression de 2,8% au deuxième trimestre 2023 pour une contribution de 2,4 points. Cette amélioration est à attribuer à ses deux composantes. La composante privée évolue de 2,7% et affiche 2,0 points de contribution alors que sa composante publique (3,0%) contribue faiblement de 0,3 point à la croissance.

La croissance de la consommation finale est soutenue par une forte demande des services notamment les services de télécommunication, les services immobiliers,

les services d'hébergement et de restauration et les services de transport. La hausse de la demande des biens tels que les produits de l'industrie chimique, de l'industrie du textile et des autres produits manufacturiers y contribue également.

A l'opposé, la dynamique de la consommation finale au cours de ce trimestre a été ralentie par la contraction de la demande des produits issus de la fabrication des meubles, de la sylviculture et exploitation forestière, de la fabrication des boissons et des autres produits agroalimentaires.



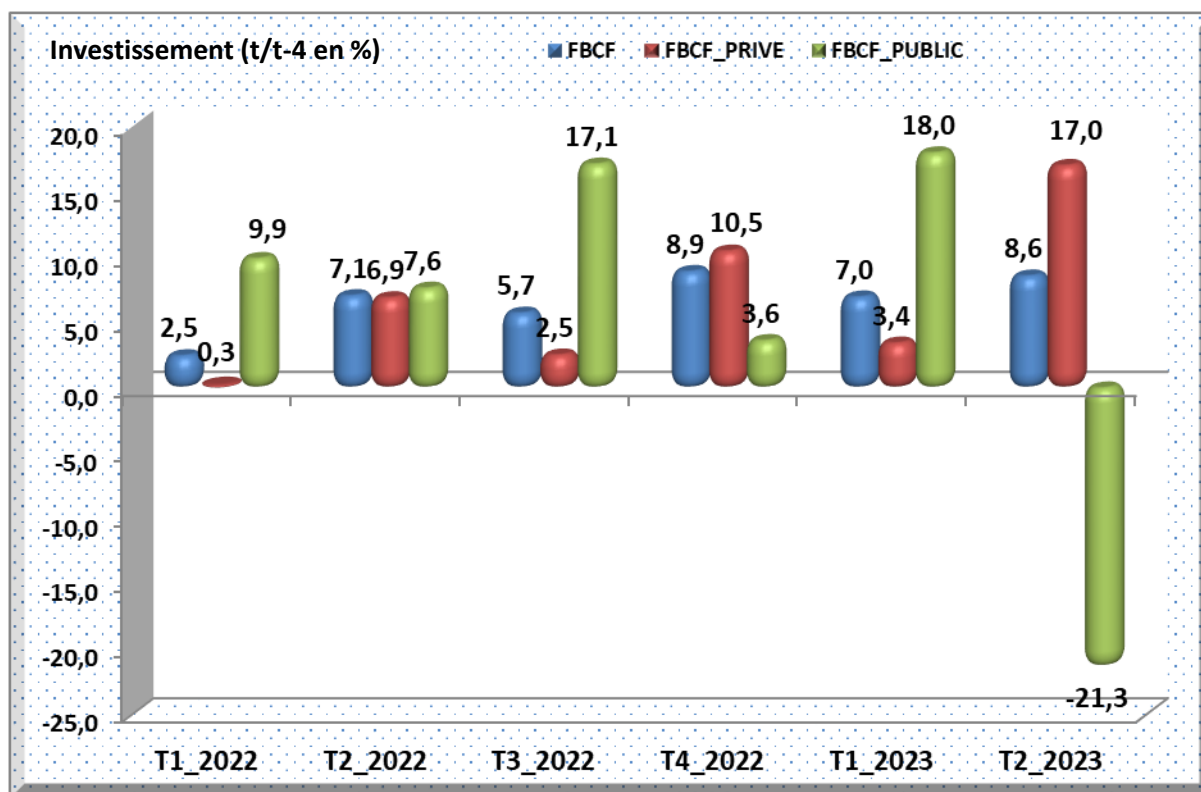
*...Une progression à la hausse des investissements.*

*Le deuxième trimestre 2023 est marqué par le maintien de la dynamique positive des investissements, soutenue par sa composante privée.*

Au cours du deuxième trimestre 2023, le niveau global des investissements progresse de 8,6% par rapport au trimestre correspondant en 2022.

Cette évolution est soutenue par sa composante privée, qui contribue de 2,6 points à la croissance du PIB au cours de ce trimestre. La composante publique des investissements chute de 21,3% en liaison avec la forte contraction des dépenses en capital de 41,6%.

La dynamique des investissements privés se traduit par la hausse de la demande des produits issus de la fabrication des machines et appareils électriques, du matériel de transport, des meubles et la forte mobilisation des investissements dans les bâtiments et travaux publics.



*...Une intensification du niveau des échanges extérieurs*

*...Une hausse considérable des importations globales en volume*

*Au cours du deuxième trimestre 2023, on observe une importante hausse du volume global des importations de l'économie qui évoluent de 26,1% comparativement à la même période en 2022.*

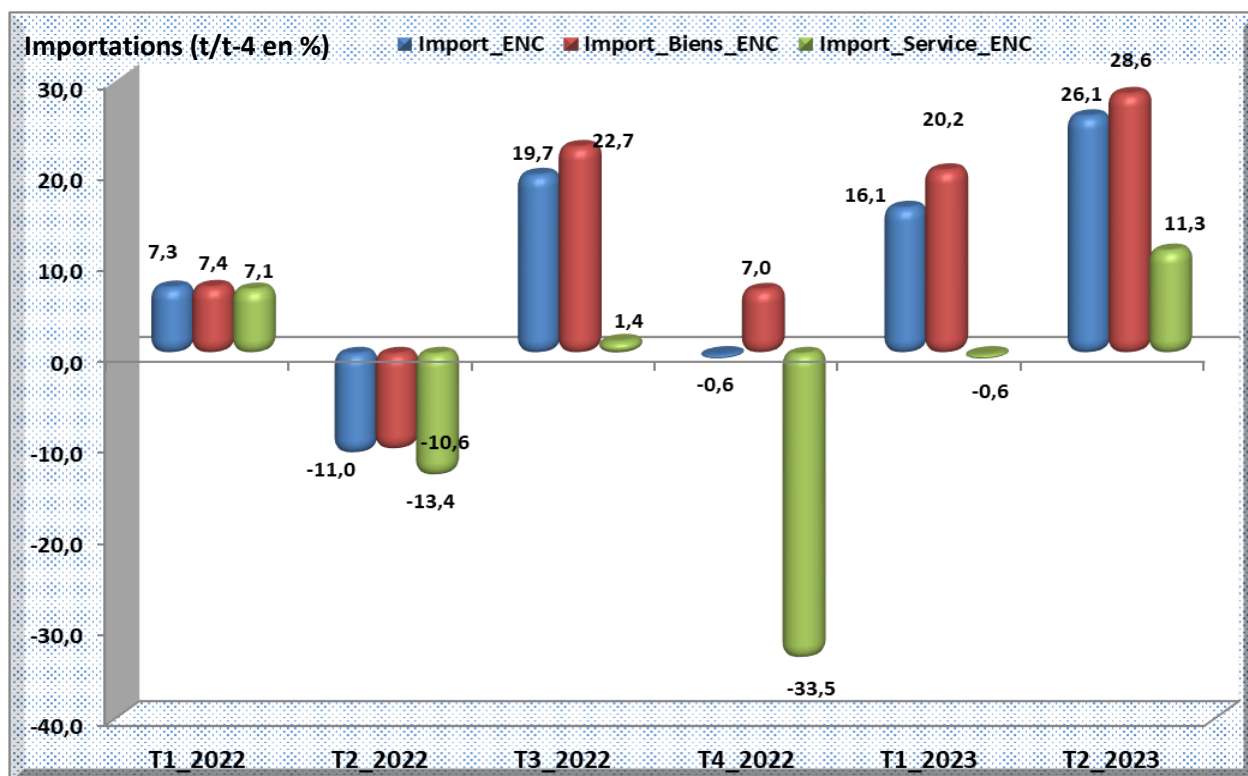
Le deuxième trimestre 2023 est marqué, comparativement à la même période en 2022 par une importante hausse des importations globales de 26,1%. Cette évolution résulte de l'intensification du niveau des importations de biens qui augmentent de 28,6% conjuguée à une hausse des importations de services de 11,3%.

En conséquence, cet accroissement des importations en volume entraîne une contribution négative de 4,5 points à la croissance du PIB. Cette augmentation du niveau des importations de biens résulte de la forte demande extérieure en produits de l'industrie de fabrication de produits

chimiques, de l'industrie de la transformation agricole, des produits de l'industrie textile, des travaux de grains, des produits de l'industrie des boissons et de fabrication des meubles. Par contre, l'on assiste à une baisse de la demande extérieure des produits de l'industrie du papier et des autres industries agroalimentaires au cours de ce trimestre.

Enfin, les importations de pétrole brut demeurent toujours nulles depuis le deuxième semestre 2019, en raison de l'arrêt de l'activité de raffinage à la SONARA.





... Une baisse du volume des exportations.

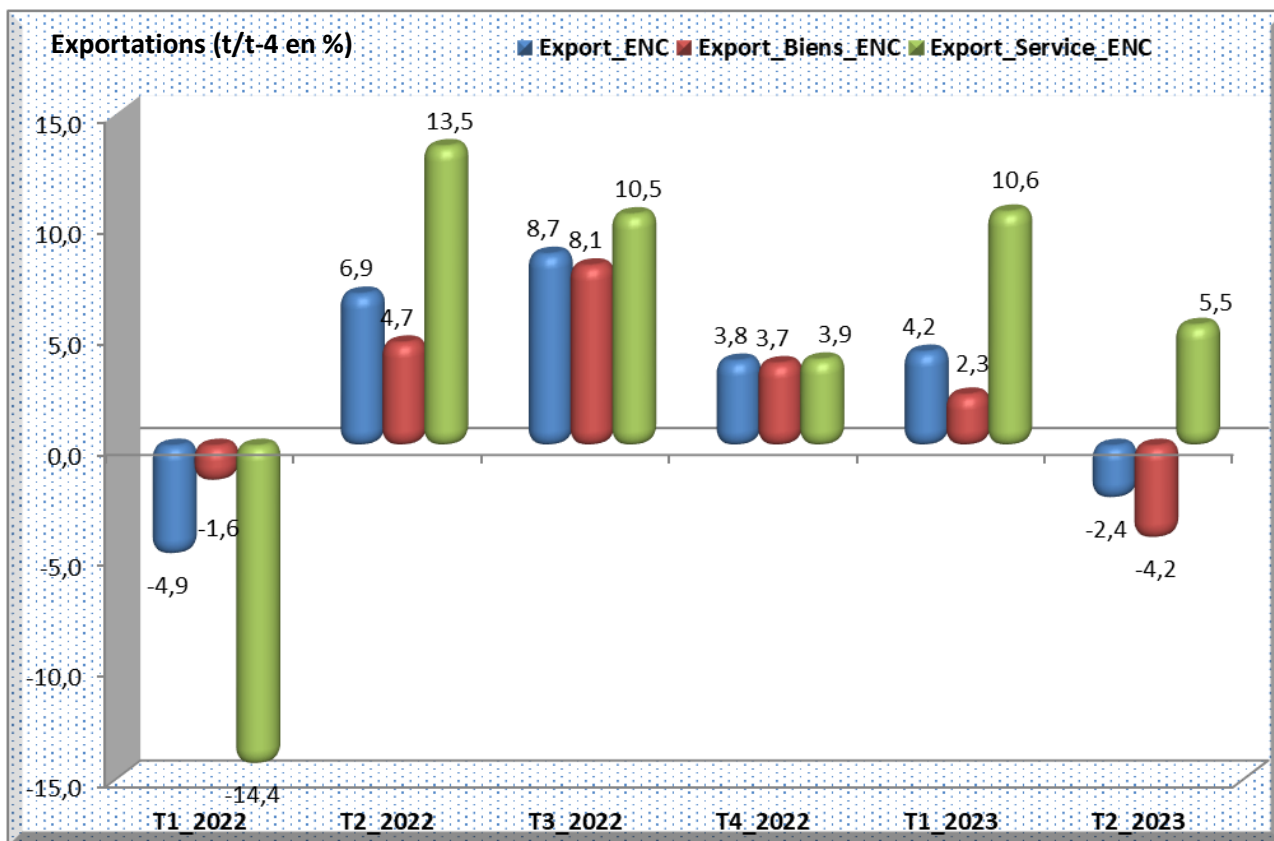
**Au cours du deuxième trimestre 2023, les exportations globales enregistrent une baisse en volume de 2,4 % comparativement à la même période en 2022.**

La baisse du niveau global des exportations en volume fait suite à celle plus importante des exportations de biens de 4,2% contrairement à une hausse des exportations de services de 5,5%. Il en résulte une contribution négative de 0,4 point des exportations globales à la croissance du PIB au cours de ce trimestre.

La baisse observée du niveau des exportations de biens résulte de celle des exportations des produits du bois en grume et du bois scié. Cette situation peut trouver sa justification dans les récentes décisions de taxation des exportations de certains produits bruts (cacao,

bois grume, etc.) visant à encourager la transformation locale. De même, les exportations des produits de la transformation agricole sont en baisse au cours de ce deuxième trimestre 2023. Cependant, cette mauvaise performance des exportations de biens s'oppose à l'accroissement des exportations des autres produits manufacturiers et de l'extraction de pétrole brut.

Hors pétrole brut et gaz naturel, les exportations de biens enregistrent, en volume, une baisse de 8,3% au cours de ce deuxième trimestre 2023.



*... Le solde de la balance commerciale davantage déficitaire.*

*En s'établissant à 6,3% du PIB trimestriel, le déficit du solde de la balance commerciale s'est davantage accentué au cours du deuxième trimestre 2023.*

Au cours du deuxième trimestre 2023 et, comparativement à la même période en 2022, l'économie enregistre une forte augmentation du volume global des importations (26,1%) contre une baisse du

volume des exportations (-2,4%) sur cette même période. Il en résulte une accentuation du déficit du solde de la balance commerciale qui s'est davantage creusé pour s'établir à 6,3% du PIB.

### Résumé méthodologique

#### **Nomenclature des activités et indicateurs**

L'élaboration des Comptes Nationaux Trimestriels (CNT) nécessite la mise en place des nomenclatures des activités et des produits qui tiennent compte de la disponibilité des indicateurs conjoncturels. Ces nomenclatures doivent être cohérentes avec celles retenues pour élaborer les comptes nationaux annuels. Le *principe d'agrégation* suivant a été retenu : disposer d'une nomenclature suffisamment détaillée pour que les erreurs sur une branche d'activité n'occasionnent pas de grandes variations du PIB trimestriel. En outre, l'on a tenu compte du secteur informel qui pose des problèmes en raison de son importance dans certaines branches et en l'absence d'indicateurs trimestriels, on utilisera alors des indicateurs indirects ou des lissages par la tendance. Ainsi, l'on est passé de 44 branches pour les comptes annuels à 29 branches pour les CNT.

#### **Approche de calcul**

Le produit intérieur brut (PIB) trimestriel aux prix courants, aux prix constants de l'année précédente, et en volume chaîné est calculé selon deux (2) approches. D'abord, selon l'approche production en partant d'un regroupement des valeurs ajoutées de branches. Il est évalué selon le SCN 2008 en valeur, en volume constant de l'année précédente, et en volume chaîné référence 2016, année de base des comptes nationaux annuels. Il est évalué en brut et corrigé des variations saisonnières (CVS) par la dessaisonnalisation des indicateurs conjoncturels.

Ensuite, selon l'approche emploi, le produit intérieur brut (PIB) trimestriel aux prix courants, aux prix constants de l'année précédente, et en volume chaîné référence 2016 est obtenu par sommation de ses emplois trimestriels : consommation finale, investissement, exportations, et importations.

#### **Méthodologie de calcul**

Le produit intérieur brut (PIB) trimestriel est calculé selon l'approche d'étalonnage et de calage, en particulier la méthode proportionnelle de Denton améliorée. Pour plus de détails, se référer au « Document de méthodologie d'élaboration des comptes trimestriels du Cameroun ». Les outils informatiques utilisés sont le logiciel XLPBM pour les étalonnages-calages, ECOTRIM pour les lissages et JDEMETRA+ pour la dessaisonnalisation. Ces logiciels sont développés par le FMI et Eurostat.

#### **Révision**

Les révisions ont pour but de fournir aux utilisateurs des données aussi précises qu'actuelles. Les révisions peuvent concerner le trimestre (évolution des indicateurs conjoncturels), l'année (alignement sur les nouvelles données annuelles) ou une période plus longue (changement du SCN, nouvelle année de base, etc.)

#### **Diffusion**

Cette note d'analyse sur le PIB trimestriel couvre le deuxième trimestre de l'année 2023. La note d'analyse sur le PIB trimestriel est publiée au plus tard quatre-vingt-dix (90) jours après la fin du trimestre.

Les évolutions du PIB de ce trimestre sont mesurées en glissements annuels sur les données brutes.

### Note sur les changements de la série des données des comptes nationaux trimestriels

Chaque version des comptes trimestriels peut comporter des changements de données sur l'ensemble de la période. Ces changements seront de moins en moins importants au fur et à mesure qu'on remontera dans le temps. Ils sont dus aux révisions des données de base publiées par les sources, aux améliorations faites sur des indicateurs observés, à l'intégration d'une nouvelle année de comptes nationaux et quelquefois aux révisions de méthodologie.

Libellé	Ventilation du PIB trimestriel brut en volume chaîné (référence 2016) par secteurs d'activités (en milliards FCFA)						Variations PIB réel trimestriel brut par secteurs d'activités (T/T-4) (%)					
	T1_2022	T2_2022	T3_2022	T4_2022	T1_2023	T2_2023	T1_2022	T2_2022	T3_2022	T4_2022	T1_2023	T2_2023
<b>Secteur primaire</b>	<b>953,9</b>	<b>1 081,0</b>	<b>1 054,6</b>	<b>1 011,1</b>	<b>966,2</b>	<b>1 099,3</b>	<b>1,7</b>	<b>5,2</b>	<b>3,7</b>	<b>1,9</b>	<b>1,3</b>	<b>1,7</b>
Agriculture des produits vivriers	280,5	459,2	434,2	310,6	287,8	468,8	1,9	1,2	0,6	-0,1	2,6	2,1
Agriculture industrielle et d'exportation	247,7	167,4	151,7	245,1	238,8	173,5	0,2	17,5	6,1	-1,3	-3,6	3,6
Elevage, chasse et pêche	208,7	212,2	221,2	227,2	221,4	220,5	1,9	2,9	6,5	8,4	6,1	3,9
Sylviculture et exploitation forestière	226,3	236,2	240,5	235,6	227,6	228,1	3,5	8,1	5,4	2,5	0,6	-3,5
<b>Secteur secondaire</b>	<b>1 413,7</b>	<b>1 468,3</b>	<b>1 388,6</b>	<b>1 416,2</b>	<b>1 470,2</b>	<b>1 494,8</b>	<b>3,0</b>	<b>2,6</b>	<b>1,7</b>	<b>3,7</b>	<b>4,0</b>	<b>1,8</b>
Industries Extractives	147,8	151,6	142,5	155,5	150,7	146,5	-1,8	-2,4	-4,5	5,1	2,0	-3,4
.....dont extraction d'hydrocarbure	137,8	140,1	132,1	143,9	139,7	135,1	-0,3	-2,3	-5,3	4,2	1,4	-3,5
Industries Agro-alimentaires	435,5	449,6	420,4	425,4	454,8	474,1	6,9	4,2	3,2	5,4	4,4	5,5
Autres Industries Manufacturières	398,0	385,7	379,6	355,8	405,3	392,0	3,9	2,0	1,7	-3,0	1,8	1,6
Electricité	52,3	49,2	49,2	53,1	54,6	49,8	4,9	-1,9	-0,9	2,8	4,3	1,3
Eau et Assainissement	34,8	35,9	37,2	35,1	35,8	36,9	0,0	3,0	4,5	2,9	2,8	2,8
BTP	347,1	399,9	362,9	391,1	376,4	417,7	0,5	5,1	3,9	8,3	8,4	4,4
<b>Secteur tertiaire</b>	<b>3 052,8</b>	<b>3 062,5</b>	<b>3 109,2</b>	<b>3 130,5</b>	<b>3 174,5</b>	<b>3 213,4</b>	<b>4,3</b>	<b>4,3</b>	<b>4,9</b>	<b>3,7</b>	<b>4,0</b>	<b>4,9</b>
Commerce et réparation	656,0	669,3	690,9	677,5	678,9	710,2	0,5	1,3	6,5	4,4	3,5	6,1
Transports	601,5	625,3	641,4	647,9	616,4	649,7	2,9	6,5	8,5	9,5	2,5	3,9
Information et communication	143,0	131,3	132,0	145,3	157,8	146,7	8,8	4,4	5,1	3,8	10,3	11,8
Hôtels et restauration	298,3	294,7	304,7	297,6	312,5	305,0	5,9	6,9	6,6	-0,9	4,8	3,5
Services financiers	157,3	153,3	145,7	147,7	168,4	166,8	14,4	9,1	5,4	5,5	7,0	8,8
Administrations publiques	612,8	606,8	593,0	602,5	635,8	633,6	7,7	4,1	0,3	1,9	3,7	4,4
Autres services marchands	585,8	582,9	601,4	613,0	608,1	604,4	2,3	3,1	3,2	0,9	3,8	3,7
<b>TOTAL DES VALEURS AJOUTEES</b>	<b>5 420,4</b>	<b>5 611,4</b>	<b>5 550,1</b>	<b>5 556,5</b>	<b>5 612,3</b>	<b>5 807,5</b>	<b>3,5</b>	<b>4,1</b>	<b>3,8</b>	<b>3,3</b>	<b>3,5</b>	<b>3,5</b>
Impôts et taxes nets sur les produits	445,9	445,3	464,1	465,8	465,3	488,8	0,8	-0,5	5,1	4,5	4,3	9,8
<b>PIB</b>	<b>5 864,5</b>	<b>6 055,0</b>	<b>6 012,2</b>	<b>6 020,3</b>	<b>6 075,2</b>	<b>6 293,0</b>	<b>3,3</b>	<b>3,7</b>	<b>3,9</b>	<b>3,4</b>	<b>3,6</b>	<b>3,9</b>

Libellé	Ventilation du PIB courant trimestriel brut par secteurs d'activités (en milliards FCFA)						Variation du déflateur du PIB trimestriel brut par secteur d'activités (T/T-4) (%)					
	T1_2022	T2_2022	T3_2022	T4_2022	T1_2023	T2_2023	T1_2022	T2_2022	T3_2022	T4_2022	T1_2023	T2_2023
<b>Secteur primaire</b>	<b>1 049,1</b>	<b>1 231,9</b>	<b>1 194,7</b>	<b>1 146,9</b>	<b>1 118,7</b>	<b>1 350,6</b>	<b>6,6</b>	<b>6,9</b>	<b>5,2</b>	<b>4,6</b>	<b>5,3</b>	<b>7,8</b>
Agriculture des produits vivriers	324,2	544,6	537,3	377,0	384,6	672,2	11,5	6,9	8,3	8,1	15,6	20,9
Agriculture industrielle et d'exportation	243,5	171,7	152,9	263,2	210,3	137,4	5,4	6,8	10,2	7,5	-10,4	-22,8
Elevage, chasse et pêche	240,4	245,8	250,2	256,5	267,8	271,6	5,6	5,4	2,0	0,9	5,0	6,3
Sylviculture et exploitation forestière	240,9	269,8	254,4	250,2	256,0	269,5	1,9	9,2	0,6	0,0	5,7	3,5
<b>Secteur secondaire</b>	<b>1 771,5</b>	<b>1 874,5</b>	<b>1 755,8</b>	<b>1 759,8</b>	<b>1 687,0</b>	<b>1 688,2</b>	<b>17,6</b>	<b>15,0</b>	<b>16,2</b>	<b>7,7</b>	<b>-8,4</b>	<b>-11,5</b>
Industries Extractives	380,1	484,7	423,3	447,5	302,4	264,5	107,6	118,9	84,6	57,9	-22,0	-43,5
.....dont extraction d'hydrocarbure	370,6	472,7	412,8	436,4	290,7	251,1	111,4	122,9	87,6	60,4	-22,7	-44,9
Industries Agro-alimentaires	444,3	458,8	441,4	442,5	442,0	429,9	0,3	0,8	6,3	3,4	-4,7	-11,1
Autres Industries Manufacturières	470,0	434,5	442,8	407,6	492,6	511,9	8,1	3,1	7,1	-0,2	2,9	15,9
Electricité	51,9	47,9	50,2	50,6	54,9	53,1	-7,1	-7,9	-1,8	-6,5	1,3	9,6
Eau et Assainissement	34,9	35,8	37,2	35,1	35,4	36,1	-1,0	-1,0	-0,4	-0,3	-1,2	-1,9
BTP	390,4	412,7	360,8	376,6	359,6	392,5	9,5	-7,3	-0,6	-11,5	-15,1	-8,9
<b>Secteur tertiaire</b>	<b>3 315,5</b>	<b>3 343,1</b>	<b>3 458,0</b>	<b>3 483,7</b>	<b>3 580,3</b>	<b>3 683,5</b>	<b>2,0</b>	<b>1,7</b>	<b>3,4</b>	<b>3,4</b>	<b>3,8</b>	<b>5,0</b>
Commerce et réparation	700,9	719,3	783,6	762,5	752,5	853,7	5,8	4,2	8,6	6,3	3,7	11,9
Transports	659,1	681,2	698,7	705,2	735,9	792,2	0,5	-0,1	-0,3	-0,6	8,9	11,9
Information et communication	138,2	126,4	126,7	139,2	146,7	135,9	-3,1	-2,4	-1,7	-1,2	-3,8	-3,8
Hôtel et restauration	343,7	344,6	377,3	371,5	383,5	376,7	-1,0	0,4	7,3	9,5	6,5	5,6
Services financiers	160,1	157,4	151,9	156,9	177,3	175,5	-1,2	-1,0	0,6	3,8	3,5	2,5
Administrations publiques	663,3	658,7	636,3	644,9	694,0	666,8	3,1	2,5	1,1	1,1	0,8	-3,0
Autres services marchands	650,1	655,5	683,6	703,4	690,4	682,6	1,9	2,4	3,3	4,6	2,3	0,4
<b>TOTAL DES VALEURS AJOUTEES</b>	<b>6 136,1</b>	<b>6 449,5</b>	<b>6 408,4</b>	<b>6 390,5</b>	<b>6 385,9</b>	<b>6 722,2</b>	<b>6,9</b>	<b>6,2</b>	<b>7,0</b>	<b>4,8</b>	<b>0,5</b>	<b>0,7</b>
Impôts et taxes nets sur les produits	457,0	498,7	273,9	609,4	529,6	636,2	-3,8	13,3	-43,2	10,9	11,1	16,2
<b>PIB</b>	<b>6 593,1</b>	<b>6 948,2</b>	<b>6 682,3</b>	<b>6 999,9</b>	<b>6 915,5</b>	<b>7 358,5</b>	<b>6,1</b>	<b>6,7</b>	<b>3,2</b>	<b>5,3</b>	<b>1,3</b>	<b>1,9</b>



Libellé	Ventilation du PIB trimestriel brut en volume chaîné (référence 2016) par composante (en milliards FCFA)						Variations PIB réel trimestriel brut par composante (T/T-4) (%)					
	T1_2022	T2_2022	T3_2022	T4_2022	T1_2023	T2_2023	T1_2022	T2_2022	T3_2022	T4_2022	T1_2023	T2_2023
<b>Consommation Finale</b>	<b>4960,8</b>	<b>5140,4</b>	<b>5241,7</b>	<b>5066,5</b>	<b>5058,0</b>	<b>5282,9</b>	<b>4,7</b>	<b>2,1</b>	<b>4,3</b>	<b>1,5</b>	<b>2,0</b>	<b>2,8</b>
Consommation privée	4279,5	4477,0	4599,7	4414,5	4381,8	4599,3	5,4	3,0	6,1	2,3	2,4	2,7
Consommation publique	681,5	664,6	644,0	653,2	677,5	684,7	0,6	-3,6	-6,8	-3,9	-0,6	3,0
<b>FBCF</b>	<b>1092,7</b>	<b>1196,2</b>	<b>1144,3</b>	<b>1219,0</b>	<b>1168,8</b>	<b>1298,8</b>	<b>2,5</b>	<b>7,1</b>	<b>5,7</b>	<b>8,9</b>	<b>7,0</b>	<b>8,6</b>
FBCF_PRIVÉ	828,1	932,1	866,0	955,0	856,6	1091,0	0,3	6,9	2,5	10,5	3,4	17,0
FBCF_PUBLIC	264,6	264,1	278,3	264,0	312,2	207,8	9,9	7,6	17,1	3,6	18,0	-21,3
<b>Exportations</b>	<b>949,3</b>	<b>951,8</b>	<b>938,4</b>	<b>1049,0</b>	<b>989,6</b>	<b>929,2</b>	<b>-4,9</b>	<b>6,9</b>	<b>8,7</b>	<b>3,8</b>	<b>4,2</b>	<b>-2,4</b>
Exportations des biens	717,4	692,5	686,1	778,1	734,0	663,6	-1,6	4,7	8,1	3,7	2,3	-4,2
Exportations des services	229,8	259,9	252,6	270,1	254,1	274,0	-14,4	13,5	10,5	3,9	10,6	5,5
<b>Importations</b>	<b>1261,9</b>	<b>1051,3</b>	<b>1394,1</b>	<b>1322,3</b>	<b>1464,5</b>	<b>1325,7</b>	<b>7,3</b>	<b>-11,0</b>	<b>19,7</b>	<b>-0,6</b>	<b>16,1</b>	<b>26,1</b>
Importations des biens	1052,3	916,9	1258,1	1188,8	1264,5	1178,8	7,4	-10,6	22,7	7,0	20,2	28,6
Importations des services	213,0	142,5	152,3	148,3	211,7	158,7	7,1	-13,4	1,4	-33,5	-0,6	11,3
<b>PIB</b>	<b>5864,5</b>	<b>6055,0</b>	<b>6012,2</b>	<b>6020,3</b>	<b>6075,2</b>	<b>6293,0</b>	<b>3,3</b>	<b>3,7</b>	<b>3,9</b>	<b>3,4</b>	<b>3,6</b>	<b>3,9</b>

Libellé	Ventilation du PIB courant trimestriel brut par Composante (en milliards FCFA)						Variation du déflateur du PIB trimestriel brut par composante (T/T-4) (%)					
	T1_2022	T2_2022	T3_2022	T4_2022	T1_2023	T2_2023	T1_2022	T2_2022	T3_2022	T4_2022	T1_2023	T2_2023
<b>Consommation Finale</b>	<b>5581,6</b>	<b>5828,7</b>	<b>5737,2</b>	<b>5976,0</b>	<b>6005,0</b>	<b>6616,7</b>	<b>5,6</b>	<b>5,8</b>	<b>1,4</b>	<b>7,5</b>	<b>5,5</b>	<b>10,5</b>
Consommation privée	4811,4	5075,3	5012,4	5241,6	5223,4	5846,3	5,7	6,1	1,4	8,5	6,0	12,1
Consommation publique	770,2	753,4	724,8	734,4	781,5	770,5	5,0	3,4	1,6	1,2	2,1	-0,7
<b>FBCF</b>	<b>1177,5</b>	<b>1280,8</b>	<b>1186,8</b>	<b>1261,4</b>	<b>1270,5</b>	<b>1443,8</b>	<b>7,8</b>	<b>-0,6</b>	<b>2,4</b>	<b>-1,4</b>	<b>0,9</b>	<b>3,8</b>
FBCF_PRIVÉ	899,8	1001,0	892,6	983,6	943,1	1227,9	9,5	-1,5	2,6	-2,0	1,3	4,8
FBCF_PUBLIC	277,7	279,8	294,2	277,8	327,4	215,8	2,5	2,9	1,5	0,6	-0,1	-2,0
<b>Exportations</b>	<b>1208,7</b>	<b>1281,6</b>	<b>1297,4</b>	<b>1464,1</b>	<b>1273,2</b>	<b>1088,5</b>	<b>26,7</b>	<b>25,0</b>	<b>22,0</b>	<b>19,5</b>	<b>1,0</b>	<b>-13,0</b>
Exportations des biens	969,7	1009,1	1031,1	1178,5	990,5	785,6	35,2	32,7	28,0	24,5	-0,2	-18,8
Exportations des services	239,0	272,5	266,4	285,6	282,7	302,9	2,0	3,1	3,3	2,9	7,0	5,4
<b>Importations</b>	<b>1435,5</b>	<b>1257,4</b>	<b>1676,5</b>	<b>1618,5</b>	<b>1501,1</b>	<b>1701,5</b>	<b>15,8</b>	<b>14,5</b>	<b>15,5</b>	<b>12,8</b>	<b>-9,9</b>	<b>7,3</b>
Importations des biens	1179,5	1084,3	1490,3	1436,5	1238,0	1499,4	18,5	16,1	17,0	13,8	-12,7	7,6
Importations des services	256,0	173,1	186,2	182,0	263,1	202,1	4,8	5,1	4,6	3,6	3,4	4,8
<b>PIB</b>	<b>6593,1</b>	<b>6948,2</b>	<b>6682,3</b>	<b>6999,9</b>	<b>6915,5</b>	<b>7358,5</b>	<b>6,1</b>	<b>6,7</b>	<b>3,2</b>	<b>5,3</b>	<b>1,3</b>	<b>1,9</b>

## **Equipe Technique**

### ***Supervision générale***

1. TEDOU Joseph, *Directeur Général, Institut National de la Statistique (INS)*
2. SHE ETOUNDI Joseph Guy Benjamin, *Directeur Général Adjoint, INS*

### ***Coordination technique***

1. NGHOGUE VOUFO Léonel Erith, *Chef de Division de la Comptabilité Nationale*
2. TALOM KAMGA Alain Magloire, *Chargé d'Etudes à la Division de la Comptabilité Nationale*

### ***Estimation et rédaction***

1. MOFFO DZOUBOSSÉ Ghislain, *Chargé d'Etudes Assistant N°1, Division de la Comptabilité Nationale*
2. TEPONGNING MEGNIFO Hervé, *Chargé d'Etudes Assistant N°3, Division de la Comptabilité Nationale*
3. FOTSO KENGNE Elie, *Chargé d'Etudes Assistant N°4, Division de la Comptabilité Nationale*
4. FOKOU TETOUGUENI Alex, *Chargé d'Etudes Assistant N°5, Division de la Comptabilité Nationale*
5. HYGINUS BINYUYVIDZEM, *Chargé d'Etudes Assistant N°4, Division des Analyses Conjoncturelles*

**Institut National de la Statistique**

*BP : 134 Yaoundé - Cameroun*

*Tél : (237) 222 22 04 45*

*Fax : (237) 222 23 24 37*

*Site Web: <https://ins-cameroun.cm>*

*Une Publication du Département des Synthèses  
Economiques*

*© INS, Novembre 2023*