

QUELQUES INDICATEURS DES ODD EN 2022

INDICATEUR	Urbain	Rural	Homme	Femme	Ensemble
Taux de pauvreté (%)	21,6	56,3	37,3	38,0	37,7
Profondeur de la pauvreté (%)	6,5	20,6	12,8	13,2	13,0
Sévérité de la pauvreté (%)	2,7	9,8	5,9	6,1	6,0
Taux net de scolarisation au primaire (6-11 ans)	89,1	72,3	81,2	79,6	80,4
Taux d'alphabétisation des personnes de 15-24 ans	92,1	70,8	87,7	79,6	83,3
Pourcentage de la population ayant accès à une source améliorée d'eau de boisson (saison sèche)	92,5	69,6	81,9	81,9	81,9
Pourcentage de la population ayant accès à une source améliorée d'eau de boisson (saison pluvieuse)	91,6	68,0	80,8	80,5	80,6
Pourcentage de la population ayant accès à des toilettes améliorées non partagées	64,5	28,2	47,2	48,1	47,7
Pourcentage de la population 15 ans ou plus ayant des droits de propriété sur la terre	0,9	1,1	1,5	0,6	1,0
Pourcentage de la population 15 ans ou plus ayant un compte (bancaire, EMF, poste, compte d'épargne), utilisant le mobile money ou une carte prépayée	61,0	25,2	52,2	40,2	45,7
Pourcentage de la population de 15 ans ou plus utilisant le mobile money	57,5	23,0	47,8	38,4	42,7

OBJECTIFS ET RÉSULTATS

La cinquième Enquête Camerounaise Auprès des Ménages (ECAM5) est mise en œuvre suivant une nouvelle approche de mesure de la pauvreté, fondée sur la méthodologie de l'Enquête Harmonisée sur les Conditions de Vie des Ménages (EHCVM), développée par la Banque mondiale et adoptée dans les pays de la CEMAC et de l'UEMOA.

L'ECAM5 a deux volets :

1. Une enquête principale basée sur la méthodologie de l'EHCVM et dont les résultats marquent le début d'une nouvelle série des données sur la pauvreté au Cameroun, non comparables à la série précédente. Ce volet a été réalisée en 2021/2022 ;
2. Une enquête témoin basée sur la méthodologie de l'ECAM4 dont les résultats permettent d'apprécier l'évolution de la pauvreté au Cameroun depuis 2001. Ce volet a été réalisé en 2021.

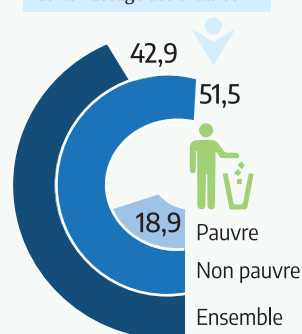
L'ECAM5 a pour objectif de produire des indicateurs permettant de suivre la pauvreté et les conditions de vie des ménages au Cameroun.

De façon spécifique, l'ECAM5 vise :

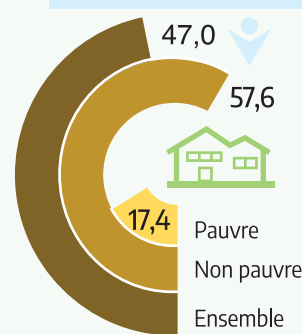
- ❖ L'actualisation du profil de pauvreté, le suivi et l'évaluation des politiques publiques;
- ❖ Le suivi des différents défis de développement qui s'alignent sur les agendas nationaux (Stratégie Nationale de Développement horizon 2030-SND30), et internationaux (les ODD, l'Accord de Paris, l'Agenda 2063 de l'Union Africaine) ;
- ❖ la définition des déterminants de la pauvreté ;
- ❖ l'amélioration de diverses statistiques, notamment les comptes nationaux, l'agriculture et aux activités du monde rural, l'estimation de la consommation des ménages dans les comptes nationaux et l'actualisation des pondérations pour le calcul des indices de prix;
- ❖ les thématiques mettant en lien la pauvreté et :
 - La santé,
 - L'éducation,
 - Le travail des enfants,

- Le marché du travail,
- L'accessibilité aux infrastructures de base,
- L'habitat et le cadre de vie, etc.

Pourcentage de ménages ayant accès aux bacs/ points de ramassage des ordures ↓



Pourcentage de ménages habitant un logement en matériaux définitifs ↓



PRINCIPAUX CONCEPTS ET DÉFINITIONS UTILISÉS

Pauvreté monétaire : Approche utilisée par la Banque Mondiale pour appréhender la pauvreté sous l'angle de la consommation ou du revenu. Cette approche est fondée sur le seuil qui peut varier d'un contexte à un autre ou d'une époque à une autre.

Indicateur de bien-être : Agrégat obtenu en rapportant la consommation totale du ménage à sa taille. Il se situe en moyenne à 1 363 FCFA par personne et par jour en 2022.

Seuil de pauvreté : Est le niveau de l'indicateur de bien-être au-dessous duquel il est impossible de s'offrir le panier minimum de consommation, c'est-à-dire obtenir une alimentation adaptée du point de vue nutritionnel et satisfaire les besoins de base non alimentaires. Ce seuil de pauvreté est établi à 296 691 FCFA par personne par an en 2022, soit 24 724 FCFA par mois ou 813 FCFA par jour.

Personne pauvre : Personne vivant dans un ménage dont la valeur de la consommation par personne est inférieure au seuil de pauvreté.

Taux ou incidence de pauvreté : Rapport du nombre d'individus pauvres à l'effectif total de la population. Une personne est considérée comme pauvre si elle vit dans un ménage pauvre.

Profondeur de la pauvreté : Mesure du gap moyen entre la dépense annuelle de consommation par personne des ménages pauvres et le seuil de pauvreté.

Sévérité de la pauvreté : Mesure les différences d'intensité de la pauvreté entre les pauvres.

Indice de GINI : Indice mesurant jusqu'à quel point la distribution des consommations (revenus) des personnes ou des ménages d'un pays s'écarte d'une distribution parfaitement égalitaire.

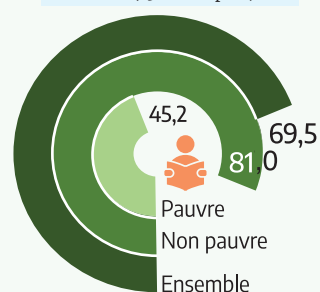
Q1 : Ensemble des 20% de la population la plus pauvre en termes de niveau de dépenses de consommation par tête. On parle aussi de premier quintile ou quintile le plus pauvre.

Q5 : Ensemble des 20% de la population la plus riche en termes de niveau de dépenses de consommation par tête. On parle aussi de cinquième quintile ou quintile le plus riche.

Rapport Q5/Q1 : Ce rapport mesure l'écart de consommation entre les 20% de la population la plus riche et les 20% de la population la plus pauvre.

Vulnérabilité : Elle est définie comme le risque de tomber dans la pauvreté dans le futur, même si la personne n'est pas nécessairement pauvre maintenant. Elle est souvent associée aux effets de « chocs » comme une sécheresse, une baisse des prix agricoles ou une crise financière.

Taux d'alphabétisation des femmes (15 ans ou plus) ↓



ECAM5 CINQUIÈME ENQUÊTE CAMEROUNAISE AUPRÈS DES MÉNAGES

PRINCIPAUX INDICATEURS



JANVIER 2024

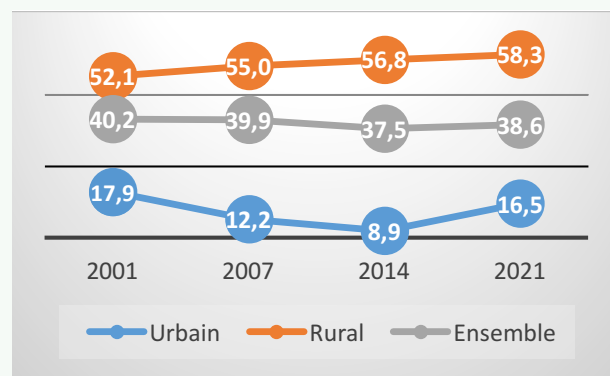


Institut National de la Statistique
Rue 3025, Quartier du Lac, Yaoundé/Cameroun
B.P : 134, Yaoundé,
Tél. : (+237) 222 22 04 45 / Fax : (+237) 222 23 24 37
Site web : www.ins-cameroun.cm
Email : infos@ins-cameroun.cm

[f](#) Institut National de la Statistique du Cameroun
[in](#) Institut National de la Statistique du Cameroun
[@ins_cameroun](#)
[@ins_cameroun](#)

EVOLUTION DE LA PAUVRETÉ DE 2001 À 2021

Après un recul, la pauvreté repart à la hausse, beaucoup plus en milieu urbain.

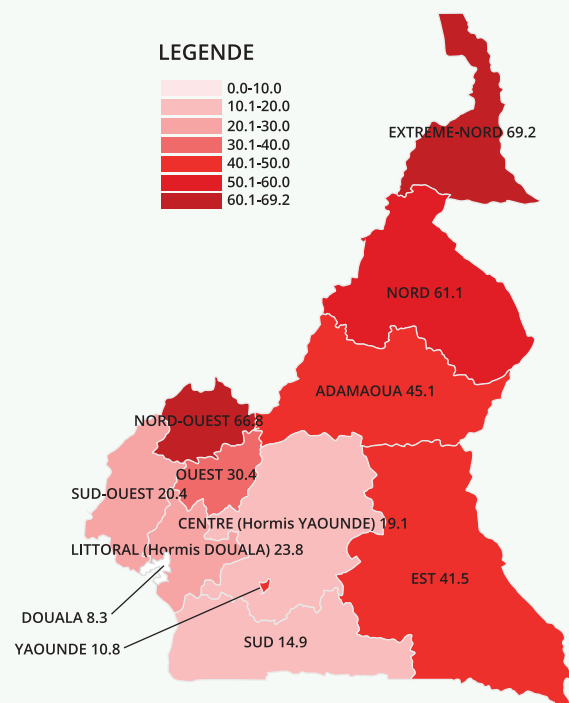


NIVEAU DE LA PAUVRETÉ EN 2022

En 2022, environ quatre personnes sur dix sont pauvres (37,7%). Ainsi, sur une population estimée à près de 26,7 millions d'habitants en 2022, 10,1 millions de personnes vivent avec moins de 813 FCFA par jour, soit 24 724 FCFA par mois. C'est dire qu'en 2022, un travailleur ayant juste le Salaire Minimum Interprofessionnel Garanti (SMIG) de 36 270 FCFA par mois, qui vit seul, et qui ne bénéficie d'aucun revenu additionnel en nature (autoconsommation de produits du champ, logement comme propriétaire, etc.) bascule dans la pauvreté dès lors qu'une autre personne sans revenu est ajoutée dans le ménage.

DISPARITÉ RÉGIONALE DU TAUX DE PAUVRETÉ EN 2022

Les taux les plus élevés sont enregistrés dans les régions d'enquête de l'Extrême-Nord, du Nord-Ouest et du Nord. Par contre, Yaoundé, Douala, le Sud, le Centre et le Littoral affichent les niveaux de pauvreté les plus bas et en dessous de 30,8% de la cible visée par la SND30.



Milieu de résidence	Incidence de la pauvreté (%)	Profondeur de la pauvreté (%)	Sévérité de la pauvreté (%)	Répartition des pauvres (%)	Répartition de la population (%)
Ensemble urbain	21,6	6,5	2,7	30,8	53,7
Yaoundé	10,8	3,0	1,1	3,0	10,3
Douala	8,3	1,8	0,6	2,8	12,5
Autre urbain	30,6	9,5	4,1	25,0	30,9
Rural	56,3	20,6	9,8	69,2	46,3
Cameroun	37,7	13,0	6,0	100,0	100,0

INÉGALITÉS EN 2022

	Urbain	Rural	Cameroun
Indice de Gini (%)	37,2	37,3	40,1
Rapport Q5/Q1	7,8	7,2	7,8

PAUVRETÉ ET SECTEUR INSTITUTIONNEL EN 2022

La pauvreté touche plus les personnes qui habitent dans un ménage dont le chef travaille dans le secteur primaire.

	Taux de pauvreté (%)	Profondeur de la pauvreté (%)	Sévérité de la pauvreté (%)	Répartition des pauvres (%)	Répartition de la population (%)
Sans emploi	26,8	9,4	4,5	7,3	10,3
Primaire	59,0	21,6	10,3	64,9	41,5
Secondaire	26,6	7,7	3,2	7,6	10,8
Commerce	23,3	7,2	2,9	7,5	12,0
Autre tertiaire	18,9	5,6	2,3	12,7	25,4
Total	37,7	13,0	6,0	100,0	100,0

INDICATEURS DU MARCHÉ DU TRAVAIL EN 2022

Population de 14 ans ou plus	Pauvre	Non pauvre	Ensemble
Taux de chômage	2,3	4,5	3,8
Taux d'activité au sens du BIT	61,4	62,7	62,3
Taux de salarisation	12,8	34,4	27,6
Taux d'emploi (ancienne approche)	60,0	59,8	59,9

OPINIONS DES MÉNAGES SUR LA PAUVRETÉ EN 2022

Pour les chefs de ménage, il faudrait créer des emplois pour éradiquer la pauvreté qui, d'après eux, est justement causée par le manque d'emploi.

	Pauvre	Non pauvre	Ensemble
Principale cause de la pauvreté (manque d'emploi)	39,6	51,6	48,4
Action prioritaire 1 pour lutter contre la pauvreté (création d'emploi)	38,2	44,9	43,1

AUTRES CARACTÉRISTIQUES ET PAUVRETÉ EN 2022

	Pauvre	Non Pauvre	Ensemble
ÉDUCATION			
Taux d'alphabétisation des adultes (15 ans ou plus)	53,9	84,9	75,3
Taux d'alphabétisation des femmes (15 ans ou plus)	45,2	81,0	69,5
Taux net de scolarisation au primaire (6-11 ans), 2021-2022	70,4	89,4	80,4
Taux net de scolarisation au secondaire (12-18 ans), 2021-2022	32,4	65,3	51,8
Proportion (%) de personnes de 14 ans ou plus ayant suivi une formation professionnelle	6,3	4,1	4,8
Part (%) de la dépense d'éducation dans la dépense totale	4,4	4,5	4,4
SANTÉ			
Pourcentage de la population consultant un personnel de santé qualifié	56,1	59,7	58,6
Part (%) de la dépense de santé dans la dépense totale	5,5	5,5	5,5
LOGEMENT ET ÉQUIPEMENTS DES MÉNAGES			
Pourcentage de ménages possédant une bouteille de gaz	5,5	47,2	36,2
Pourcentage de ménages possédant un poste radio	9,7	14,1	12,9
Pourcentage de ménages possédant un téléviseur	15,5	56,5	45,7
Pourcentage de ménages ayant accès à l'électricité	31,3	77,1	65,0
Pourcentage de ménages utilisant des toilettes améliorées non partagées	25,1	55,5	47,5
Pourcentage de ménages utilisant une source améliorée d'eau de boisson (saison sèche)	70,9	87,4	83,0
Pourcentage de ménages utilisant une source améliorée d'eau de boisson (saison pluies)	69,0	86,5	81,9
Pourcentage de ménages ayant accès aux bacs/points de ramassage des ordures	18,9	51,5	42,9
Pourcentage de ménages propriétaires de leur logement	74,0	50,6	56,8
Pourcentage de ménages habitant un logement en matériaux définitifs	17,4	57,6	47,0
Pourcentage de ménages dont un membre possède un téléphone mobile	74,1	91,2	86,7
Pourcentage de ménages disposant d'une connexion Internet	0,5	2,9	2,3
PATRIMOINE ET CAPITAL SOCIAL			
Pourcentage de ménages dont un moins un membre possède les droits de propriété sur la terre agricole	1,2	2,9	2,5
Pourcentage de chef de ménage ayant un compte en banque, mobile money, etc.	39,2	76,3	66,5