

## Note mensuelle sur l'évolution des prix à la consommation finale des ménages au Cameroun: Mois de décembre 2024

Informations Rapides · 15 janvier 2025 · n° 12/2024

**En 2024, l'inflation s'élève à +4,5 %, marquant un ralentissement par rapport à +7,4 % en 2023 et +6,3 % en 2022. La hausse est principalement portée par l'augmentation de 5,6% des prix des produits alimentaires et de 12,3% des coûts de transport ; les autres fonctions de consommation ayant enregistré des hausses des prix ne dépassant pas 3,3%.**

Par rapport au mois de novembre, les prix à la consommation des ménages ont enregistré une hausse de 0,6%, au-dessus du niveau de 0,1% observée le mois précédent. Cette progression résulte principalement de l'augmentation de 1,4% des prix des produits alimentaires et de 1,0% des prix des articles d'habillement et chaussures. Par ailleurs, les coûts de communication, de l'enseignement, ainsi que les prix de la composante « loisirs et culture » sont restés inchangés. En revanche, une diminution de 0,2% a été observée sur les prix des meubles, articles de ménage et d'entretien courant. La hausse des prix des produits alimentaires s'explique surtout par la hausse des prix des légumes frais en fruit ou racine, des légumes secs et oléagineux, ainsi que des légumes frais en feuille. À cela s'ajoute une augmentation des prix des fruits, ainsi que des huiles et graisses.

**En glissement annuel, l'inflation atteint 5% en décembre 2024 contre 4,5% en novembre 2024.** Depuis son accélération entamée en septembre 2024, l'inflation en glissement annuel maintient sa progression, suggérant un éventuel changement dans sa trajectoire. Cette dynamique devrait, si elle continue, entraîner une augmentation progressive de la variation en moyenne annuelle au cours des prochains mois.

**Au titre de l'année 2024, le taux d'inflation s'élève à 4,5%, dépassant ainsi le seuil de 3% fixé par la CEMAC.** Sur la période 2022 à 2024, l'inflation cumulée atteint 19,3 %, en grande partie due à l'augmentation rapide et soutenue des prix des produits alimentaires et des coûts des transports. A titre de rappel, l'inflation cumulée sur la période 2013 à 2021 se chiffre à 17,5%.

**Suivant les régions, les taux d'inflation varient considérablement d'une région à l'autre, allant de 3,0% à Garoua à 7,0% à Maroua.** Les villes les moins touchées sont Garoua (3,0%), Bamenda (3,5%) et Ngaoundéré (3,5%) tandis que les plus touchées sont Maroua (7,0%), Douala (5,1%), Buea (4,7%), Bafoussam (4,7%) et Ebolowa (4,7%). Ces disparités régionales s'expliquent en partie par des différences dans les coûts de transport, la disponibilité des produits et les effets spécifiques des chaînes d'approvisionnement locales.

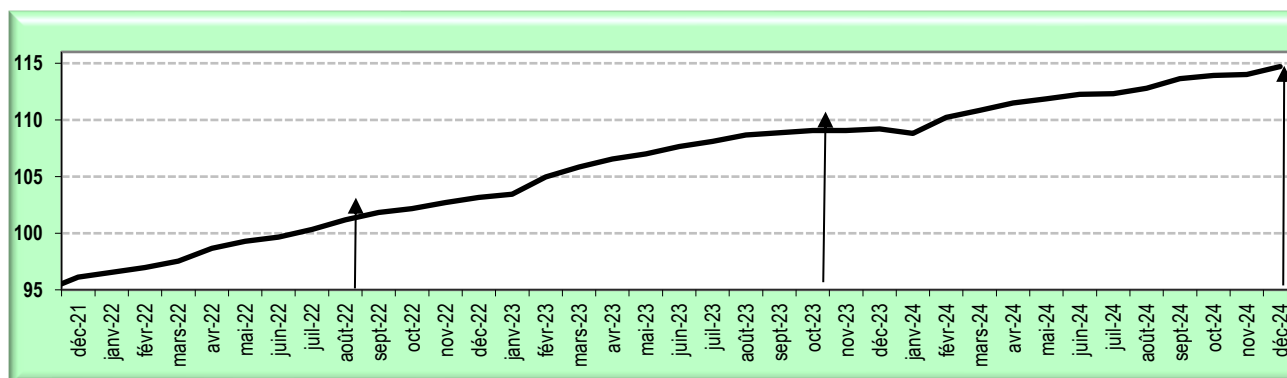
**Le taux d'inflation sous-jacent<sup>1</sup> se situe à 3,1% ;** ce qui signifie que l'inflation actuelle n'est pas uniquement influencée par les variations des prix des produits frais ou de l'énergie. Les prix des produits frais ont néanmoins progressé de 9,2%, tandis que ceux de l'énergie ont augmenté de 7,8%.

**Suivant l'origine des produits, l'inflation est davantage interne, alimentée par les prix des biens et services locaux.** En effet, en 2024, les prix des produits locaux ont augmenté de 4,7%, contre une hausse plus modérée de 4,0% pour ceux des produits importés.

**Tableau 1 : Variation des prix à la consommation finale des ménages**

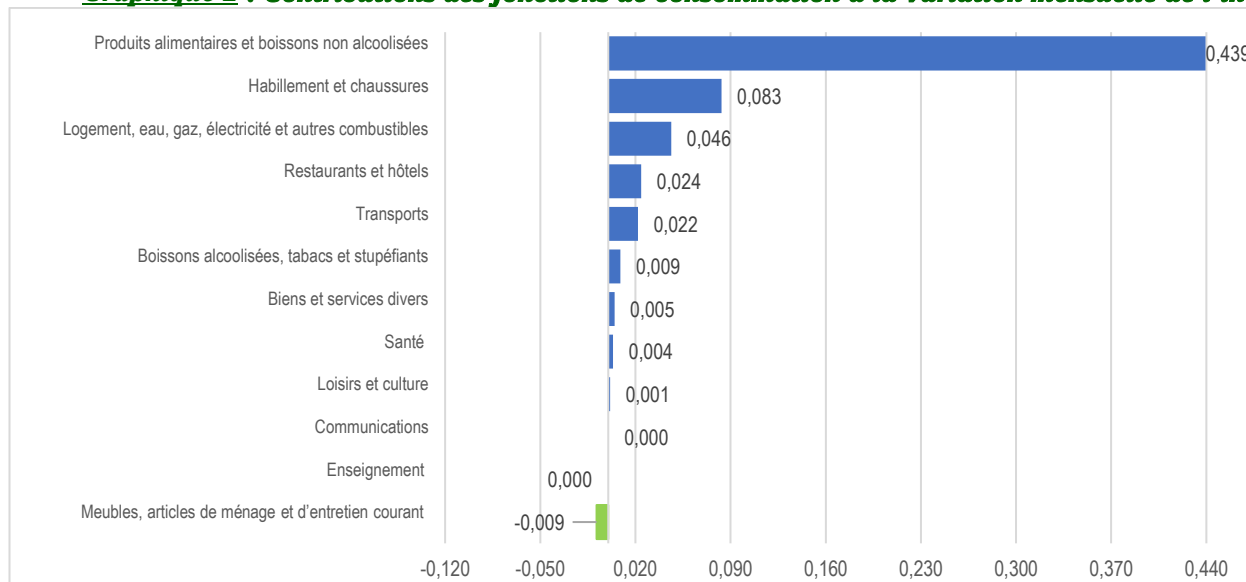
Variation (%)	Décembre 2023	Octobre 2024	Novembre 2024	Décembre 2024
Mensuelle	0,1	0,3	0,1	0,6
Sur un an	5,9	4,5	4,5	5,0
En moyenne sur les douze derniers mois	7,4	4,7	4,6	4,5

**Graphique 1 : Evolution de l'indice des prix à la consommation finale des ménages**



<sup>1</sup> Hors produits à forte variabilité des prix, notamment les produits pétroliers, le gaz domestique et les produits frais.

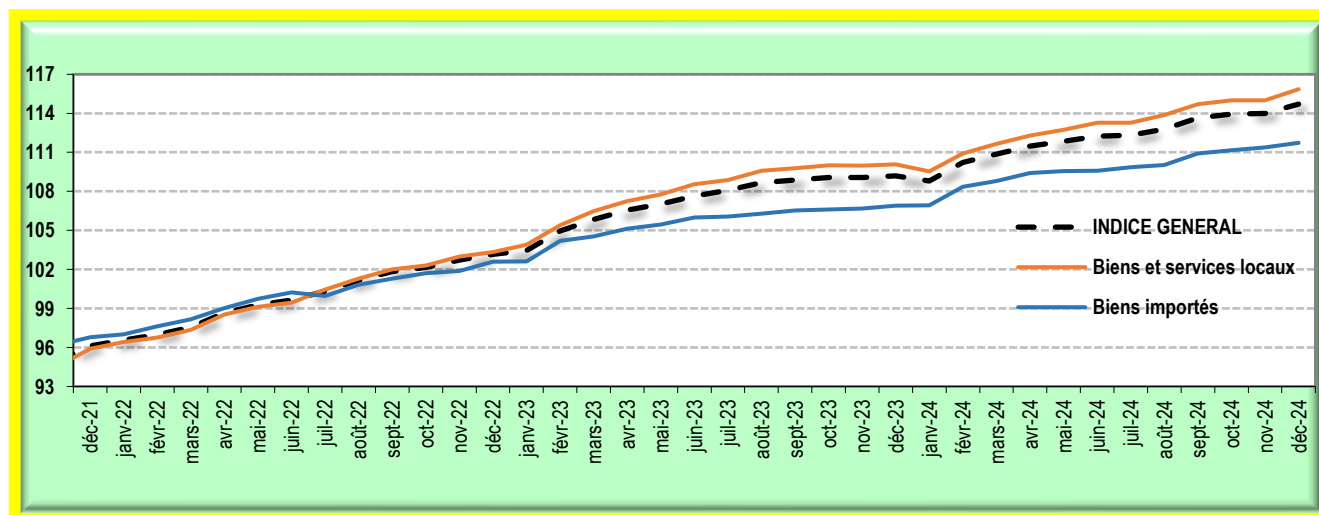
**Graphique 2 : Contributions des fonctions de consommation à la variation mensuelle de l'indice**



**Note de lecture :**

- La contribution des fonctions de consommation à la variation mensuelle de l'indice des prix présentée dans le graphique 2 ci-dessus est un indicateur utilisé pour analyser l'impact de chaque catégorie de produits sur la variation globale mensuelle de l'indice.
- Une contribution positive d'une catégorie indique qu'elle contribue à la hausse de l'indice des prix à la consommation, à contrario, une contribution négative indique qu'elle exerce une influence à la baisse.
- La somme des contributions à la variation mensuelle de l'indice est égale à la variation mensuelle.

**Graphique 3 : Evolution de l'indice des prix à la consommation finale des ménages par origine des produits**

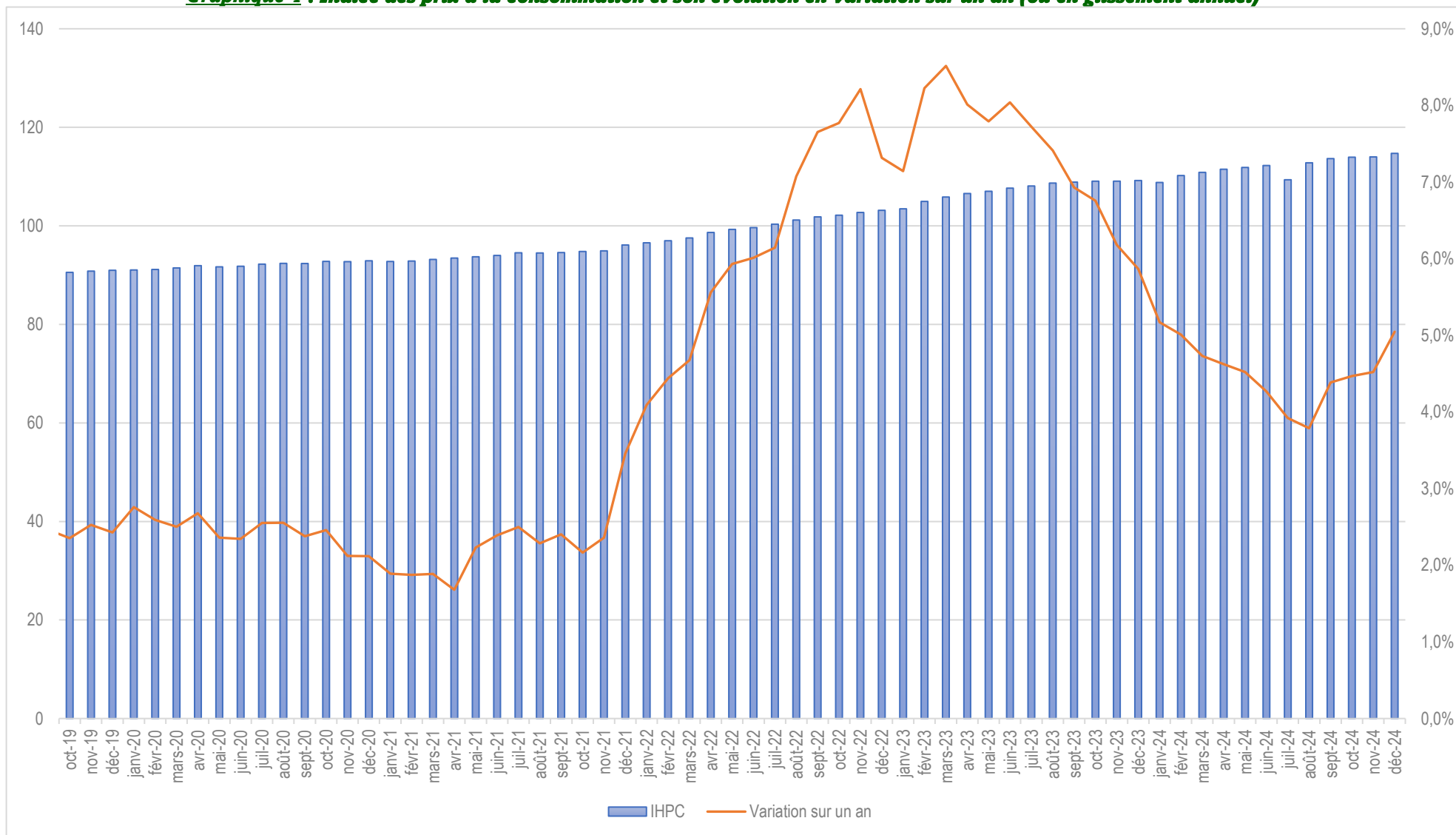


**Tableau 2 : Evolution de l'Indice Harmonisé des Prix à la Consommation (Base 100 année 2022)**

Déclinaisons	Indice												Variations		
	Janv-24	Fév-24	Mars-24	Avril-24	Mai-24	Juin-24	Juil-24	Août-24	Sept-24	Oct-24	Nov-24	Déc-24	Déc-24/ Nov -24	Déc-24/ Déc -23	Janv-24 à Déc-24/ Janv-23 à Déc -23
<b>FUNCTION DE CONSOMMATION</b>															
Produits alimentaires et boissons non alcoolisées	112,2	113,0	113,8	115,1	115,6	116,6	116,6	117,9	120,1	120,5	120,1	121,7	1,3%	7,3%	5,5%
Produits alimentaires	112,5	113,3	114,2	115,5	116,0	117,0	117,1	118,3	120,7	121,0	120,6	122,3	1,4%	7,4%	5,6%
Pains et céréales	108,0	109,8	110,8	112,9	114,2	114,3	115,9	116,4	118,3	117,4	117,5	117,1	-0,4%	8,5%	5,6%
Viandes	106,2	106,7	107,2	107,3	107,4	107,1	107,9	107,9	108,5	109,6	109,8	110,4	0,6%	3,4%	2,7%
Poissons et fruits de mer	108,7	109,5	110,8	113,5	115,1	115,7	114,2	115,2	118,2	115,5	115,5	115,9	0,3%	5,8%	4,5%
Lait, fromage et œuf	110,4	110,6	110,3	110,2	110,9	112,0	110,9	112,3	113,3	113,5	113,8	113,7	-0,1%	3,0%	3,8%
Huiles et graisses	101,6	100,4	98,5	97,6	97,4	96,8	95,8	96,1	97,7	98,1	99,3	102,5	3,2%	-0,7%	-6,8%
Fruits	117,4	119,8	124,0	123,4	122,0	122,7	120,6	122,0	125,7	130,8	130,2	137,5	5,6%	14,8%	9,1%
Légumes	128,1	128,7	129,8	131,8	131,8	135,4	135,0	138,1	142,5	144,8	142,3	146,4	2,9%	11,0%	11,5%
Sucre, et confiserie	107,3	107,5	107,8	107,1	107,8	107,2	107,3	107,3	107,6	107,9	107,5	108,0	0,5%	0,7%	0,6%
Produits alimentaires n.c.a	111,3	112,3	114,4	116,8	117,4	118,9	119,5	122,2	123,1	123,2	123,6	125,4	1,4%	12,4%	9,0%
Boissons non alcoolisées	103,4	103,5	103,6	103,7	103,8	104,0	104,0	104,0	104,1	104,2	104,3	104,3	0,0%	1,1%	1,1%
Boissons alcoolisées, tabacs et stupéfiants	104,3	104,8	105,0	105,6	106,0	105,9	106,1	106,1	106,2	106,2	107,1	107,6	0,5%	3,4%	2,4%
Habillement et chaussures	106,1	106,3	106,6	106,6	106,7	106,7	106,9	106,9	107,1	107,3	107,6	108,7	1,0%	2,3%	2,5%
Logement, eau, gaz, électricité et autres combustibles	104,7	105,6	105,7	105,9	106,7	107,1	107,1	107,3	107,5	107,7	108,0	108,5	0,4%	3,6%	3,3%
Meubles, articles de ménage et d'entretien courant	108,2	108,6	108,7	108,9	109,2	109,4	109,6	109,7	109,8	109,8	109,9	109,7	-0,2%	1,6%	2,0%
Santé	101,1	101,2	101,4	101,4	101,4	101,5	101,5	101,5	101,6	101,7	101,7	101,8	0,1%	0,7%	0,6%
Transports	118,2	125,8	128,3	129,6	130,2	130,2	130,2	130,2	130,7	131,5	132,0	132,2	0,1%	11,6%	12,3%
Communications	100,3	100,4	100,5	100,5	100,5	100,5	100,5	100,5	100,5	100,4	100,2	100,2	0,0%	-0,1%	0,0%
Loisirs et culture	102,6	102,6	102,6	102,6	102,6	102,4	102,3	103,0	103,0	103,0	103,0	103,1	0,0%	0,4%	0,8%
Enseignement	104,5	104,5	104,5	104,5	104,5	104,6	105,1	105,5	105,9	106,1	106,1	106,1	0,0%	1,5%	1,9%
Restaurants et hôtels	106,0	106,3	106,4	106,5	106,6	106,9	107,0	107,1	107,2	107,4	107,8	108,2	0,3%	2,2%	1,9%
Biens et services divers	106,6	107,0	107,2	107,4	107,4	107,7	107,9	108,0	108,1	108,3	108,6	108,7	0,1%	2,0%	2,3%
<b>INDICE GENERAL</b>	<b>108,8</b>	<b>110,2</b>	<b>110,9</b>	<b>111,5</b>	<b>111,8</b>	<b>112,2</b>	<b>112,3</b>	<b>112,8</b>	<b>113,6</b>	<b>113,9</b>	<b>114,0</b>	<b>114,7</b>	<b>0,6%</b>	<b>5,0%</b>	<b>4,5%</b>

Déclinaisons	Indice												Variations		
	Janv-24	Fév-24	Mars-24	Avril-24	Mai-24	Juin-24	Juil-24	Août-24	Sept-24	Oct-24	Nov-24	Déc-24	Déc-24/ Nov -24	Déc-24/ Déc -23	Janv-24 à Déc-24/ Janv-23 à Déc -23
<b>NOMENCLATURES SECONDAIRES</b>															
Biens et services locaux	109,5	110,9	111,6	112,3	112,7	113,3	113,3	113,9	114,7	115,0	115,0	115,9	0,7%	5,2%	4,7%
Biens importés	106,9	108,4	108,8	109,4	109,6	109,6	109,9	110,0	110,9	111,1	111,4	111,7	0,3%	4,5%	4,0%
Energie	109,8	114,8	114,7	116,0	117,5	117,7	117,6	117,4	118,2	118,9	119,2	119,9	0,6%	8,7%	7,8%
Produits frais	117,8	119,3	118,2	120,8	121,8	123,9	126,2	128,7	132,5	133,0	132,3	134,5	1,7%	11,8%	9,2%
Hors produits frais et énergie	107,1	108,2	108,7	108,9	109,1	109,2	109,3	109,5	109,9	110,1	110,3	110,7	0,4%	3,3%	3,1%
<b>CAPITALES REGIONALES</b>															
Yaoundé	108,4	109,9	110,5	111,3	111,7	111,6	111,8	112,1	113,1	113,0	112,9	113,4	0,4%	4,3%	4,0%
Douala	109,6	111,1	111,7	112,2	112,2	113,0	113,0	113,9	114,6	115,3	115,2	116,0	0,7%	5,8%	5,1%
<b>Maroua</b>	<b>108,6</b>	<b>110,1</b>	<b>111,0</b>	<b>113,4</b>	<b>116,2</b>	<b>117,2</b>	<b>117,0</b>	<b>116,2</b>	<b>117,2</b>	<b>117,5</b>	<b>117,8</b>	<b>118,8</b>	<b>0,8%</b>	<b>7,9%</b>	<b>7,0%</b>
Bafoussam	108,4	110,3	111,4	111,6	112,2	112,9	111,7	112,1	113,3	113,7	113,5	114,0	0,5%	4,6%	4,7%
Buea	108,6	109,9	110,8	111,4	111,4	111,5	111,2	112,8	113,9	113,8	113,7	113,9	0,1%	4,8%	4,7%
<b>Garoua</b>	<b>107,9</b>	<b>108,6</b>	<b>108,6</b>	<b>109,1</b>	<b>109,4</b>	<b>110,1</b>	<b>110,4</b>	<b>110,6</b>	<b>111,0</b>	<b>111,9</b>	<b>112,0</b>	<b>113,1</b>	<b>1,0%</b>	<b>4,1%</b>	<b>3,0%</b>
Ebolowa	109,1	109,8	111,0	111,2	112,4	112,4	112,4	112,7	113,9	113,9	114,1	114,8	0,6%	5,1%	4,7%
Ngaoundéré	110,2	111,2	111,3	111,6	111,0	110,9	112,4	113,0	112,6	113,3	113,3	115,3	1,7%	3,4%	3,5%
Bertoua	109,9	112,0	112,8	112,5	111,1	111,5	110,9	111,9	112,6	112,4	113,4	113,9	0,5%	4,1%	3,8%
Bamenda	106,6	107,7	108,2	108,2	107,9	108,5	110,0	110,4	111,4	111,7	112,3	112,8	0,5%	5,4%	3,5%

**Graphique 4 : Indice des prix à la consommation et son évolution en variation sur un an (ou en glissement annuel)**



**Note de lecture :**

La variation sur un an, ou en glissement annuel, est un indicateur permettant de mesurer l'évolution des prix d'une année à l'autre pour un mois donné. Par exemple, avec une variation de 5% en décembre 2024, un produit coûtant 100 FCFA en décembre 2023 coûterait désormais 105 FCFA. Ce mois-ci, l'inflation en glissement annuel continue de s'accélérer, prolongeant la tendance observée le mois précédent. Si cette dynamique persiste dans les mois à venir, elle pourrait marquer un tournant dans la trajectoire de l'inflation, menant à une hausse progressive de la variation en moyenne annuelle.