



**Département des Synthèses  
Economiques**



**PUBLICATION ANNUELLE**

# **Les Comptes Nationaux de 2024**

**Août 2025**



<b>Environnement économique international</b>	<b>3</b>
<b>Situation économique nationale</b>	<b>5</b>
Reprise modérée de l'activité économique nationale avec une croissance à 3,5%	5
Une demande soutenue par la croissance de la consommation finale à 3,5%	7
<b>Perspectives pour 2025</b>	<b>9</b>
<b>Annexes</b>	<b>10</b>

## Equipe Technique

### Supervision générale

- TEDOU Joseph, Directeur Général, Institut National de la Statistique (INS)
- SHE ETOUNDI Joseph Guy Benjamin, Directeur Général Adjoint, INS

### Coordination technique

- NGHOGUE VOUFU Léonel Erith, Chef de Division de la Comptabilité Nationale

### Equipe de travail

- TALOM Alain, Chargé d'Etudes
- DEFFO Achille Carlos, Chargé d'Etudes
- KAMSU KAGO Brice, Chargé d'Etudes
- NGOUANA Serges, Chargé d'Etudes
- FOLEFACK née NGUIMDO Nadine, Chargé d'Etudes
- MOFFO DZOUBOSSE Ghislain, Chargé d'Etudes Assistant
- SIKUBE TAKMGNO Célestin, Chargé d'Etudes Assistant
- TEPONGNING MEGNIFO Hervé, Chargé d'Etudes Assistant
- FOTSO KEGNE Elie, Chargé d'Etudes Assistant
- FOKOU TETOUGNENI Alex, Chargé d'Etudes Assistant
- HYGINUS BINYUYVIDZEM, Chargé d'Etudes Assistant

**En 2024, l'économie nationale se redresse modérément avec une croissance à 3,5%, après 3,3% en 2023, dans un contexte international incertain, marqué par la persistance des tensions géopolitiques et une volatilité des prix des produits de base.**

**Du côté de l'offre**, le secteur primaire accélère à 3,6% après 2,3% en 2023, porté par la bonne tenue de l'agriculture industrielle et d'exportation de 9,5% et le dynamisme de l'élevage de 4,8%. Le secteur secondaire reste timide avec une croissance limitée de 1,7%, en légère amélioration, mais freinée par la baisse des activités d'extraction d'hydrocarbures. Le secteur tertiaire reste le principal moteur de la croissance, avec une progression de 4,2%, soutenue par les services d'information et communication, et les services financiers.

**Du côté de la demande**, la consommation finale privée et l'investissement public portent la dynamique de la croissance. La consommation finale progresse de 3,5%, tirée par sa composante privée. L'investissement enregistre une hausse de 3,8%, portée par la forte reprise de l'investissement public. Les exportations de biens et services reculent de 5,1% et les importations diminuent de 2,9%. Le solde des échanges extérieurs contribue négativement de 0,2 point à la croissance du PIB, en dégradation de 0,1 point par rapport à 2023.

**En perspectives pour 2025**, l'économie nationale devrait faire preuve de résilience, dans un contexte de ralentissement de la croissance mondiale et de baisse des cours des produits de base. La croissance de l'économie nationale est projetée autour de 4% en 2025.

## Environnement économique international

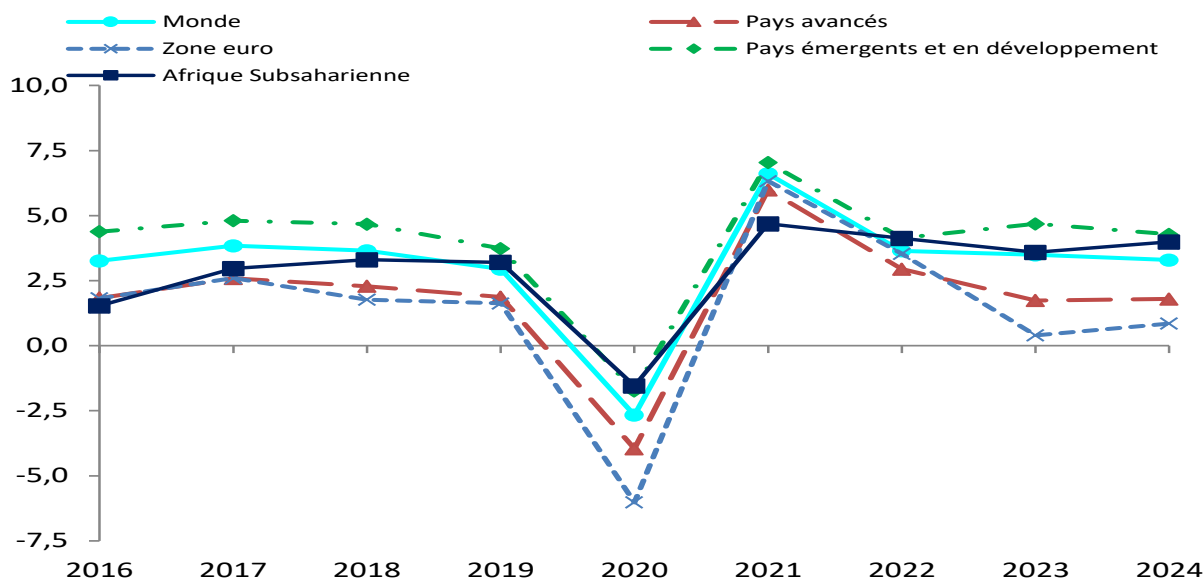
### ... un ralentissement modéré de la croissance mondiale à 3,3%

L'économie mondiale a connu un ralentissement modéré en 2024, avec une croissance à 3,3%, après 3,5% en 2023. Cette évolution reflète l'effet prolongé du resserrement monétaire, de la persistance des tensions géopolitiques et d'une reprise inégale du commerce mondial. Il est plus marqué dans les économies émergentes.

Les économies avancées ont maintenu une croissance de 1,8% en 2024, stable par rapport à 2023. La croissance est demeurée robuste aux Etats-Unis (2,8% après 2,9%), soutenue par une demande intérieure forte. La Zone euro affiche une légère amélioration à 0,9% après 0,5%, avec des performances contrastées : Allemagne (-0,2% après -0,3%), France (1,1% après 1,6%), Italie (stable à 0,7%), Espagne (3,2% après 2,7%). Le Japon enregistre un net ralentissement (0,2% après 1,4%), tandis que le Royaume-Uni a connu un rebond (1,1% après 0,4%) et le Canada affiche une croissance quasi-stable à 1,6% (après 1,5%).

Les économies émergentes et en développement ont connu une croissance de 4,3% en 2024, en léger recul par rapport à 4,7% en 2023. Ce recul est principalement tiré par le ralentissement de l'activité en Chine (5,0% après 5,4%), en Inde (6,5% après 9,2%) et au Mexique (1,4% après 3,4%). La Russie (4,3% après 4,1%), et le Brésil (3,4% après 3,2%) affichent de légères améliorations.

Graphique 1 : Taux de croissance dans les régions du monde (en%)



Source : FMI, Perspectives de l'économie mondiale, juillet 2025

L'Afrique subsaharienne a enregistré une repise modeste de l'activité économique, avec une croissance qui s'est établie à 4,0%, après 3,6% en 2023. Le Nigéria a connu une accélération de la croissance (3,4% après 2,9%) et l'Afrique du Sud a enregistré un léger ralentissement (0,5% après 0,8%). La zone CEMAC a connu un regain d'activité (2,9% après 2,2%), porté par le redressement du secteur pétrolier.

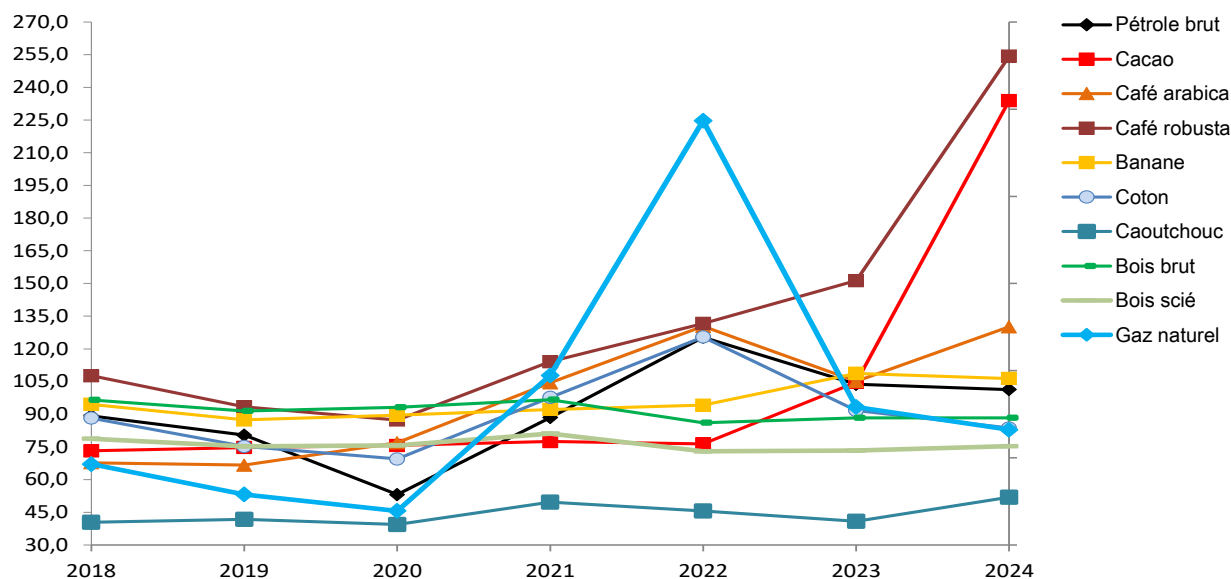
### ... une augmentation des prix des produits de base

Les prix des principaux produits de base exportés par le pays ont globalement augmenté, tirés par l'augmentation des prix des produits agricoles. Cette augmentation a été portée par la flambée des prix du cacao qui s'est poursuivie en 2024 (123,4% après 37,1%).

Les prix ont également augmenté pour le caoutchouc (26,8% contre -10,4%), le café robusta (68,0% après 15,0%) et le café arabica (23,8% contre -19,4%). Les prix ont en revanche baissé pour le coton (-8,8% après -26,9%) et la banane (-2,2% contre 15,5%).

Les prix des produits de l'exploitation du bois ont faiblement augmenté : bois sciés (2,8% après 0,5%) et bois bruts (0,0% après 2,6%). La baisse des cours des hydrocarbures s'est poursuivie en 2024 : pétrole brut (-2,3% après -17,2%) et gaz naturel (-16,4% après -67,5%).

**Graphique 2 : Indice des cours des matières premières exportées (2010=100)**



Source : Banque Mondiale

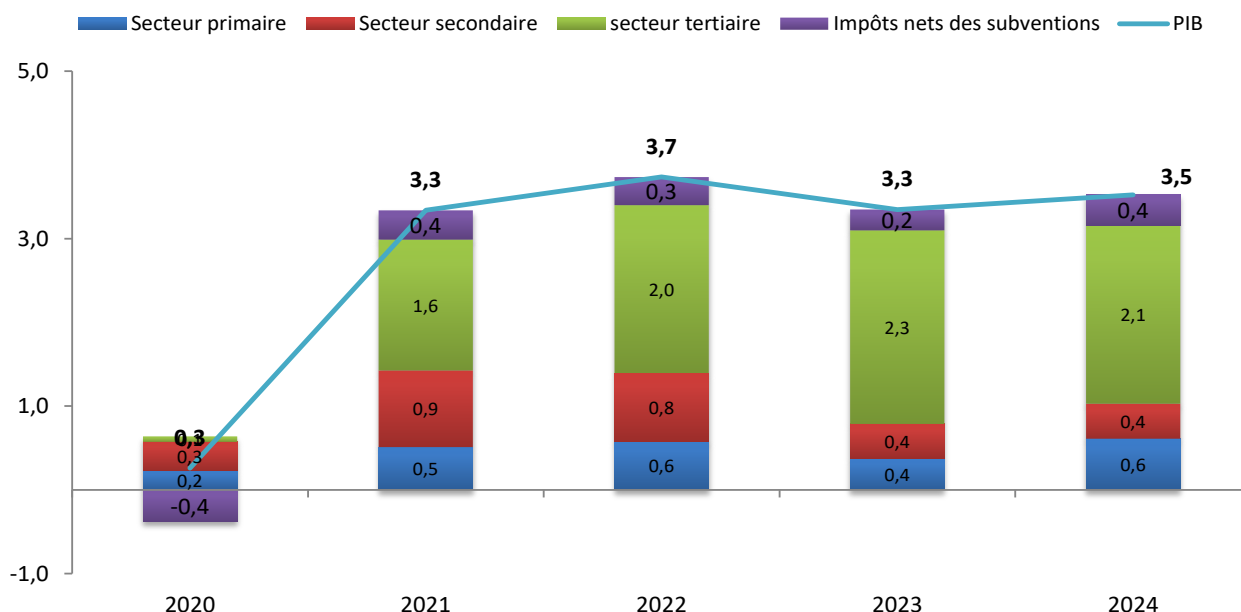
L'inflation mondiale a ralenti à 5,6% après 6,6% en 2023. En zone CEMAC, elle s'est établie à 3,9% après 5,4% en 2023. Au niveau national, l'inflation a ralenti pour s'établir à 4,5%, après 7,4% en 2023.

## Situation économique nationale

### Reprise modérée de l'activité économique nationale avec une croissance à 3,5%

L'activité économique nationale reprend modérément avec une croissance estimée à 3,5% en 2024, après 3,3% en 2023. Le secteur tertiaire continue de soutenir la croissance, avec une contribution de 2,1 points après 2,3 points en 2023. Cette reprise est également imputable au secteur primaire avec une contribution de 0,6 après 0,4 point en 2023. La contribution du secteur secondaire est stable à 0,4 point.

**Graphique 3 : Contribution des secteurs d'activité à la croissance du PIB réel (en points de croissance)**



### ... progression du secteur primaire de 3,6%

En 2024, le secteur primaire a enregistré une croissance de 3,6%, en nette accélération par rapport à 2,3% en 2023. Sa contribution à la croissance du PIB s'élève à 0,6 point, contre 0,4 point l'année précédente. Cette performance est portée par la bonne tenue de l'agriculture et le dynamisme de l'élevage.

La croissance de l'agriculture s'accélère en se situant à 5,2% après 1,4% en 2023, grâce à une bonne tenue des cours des cultures d'exportation, une meilleure mise à disposition des engrais et semences, et des conditions climatiques plus favorables. Cette accélération est tirée par l'agriculture industrielle et d'exportation qui croît de 9,5% après 1,6% en 2023, avec notamment la flambée des prix du cacao. L'agriculture vivrière améliore son dynamisme avec une croissance de +3,2% par rapport à 1,3% en 2023.

Le dynamisme de l'élevage s'est poursuivi en 2024 (4,8% après 4,3%), soutenu par l'amélioration des intrants vétérinaires. La pêche a enregistré une reprise modérée (1,7% après 1,5%).

La sylviculture et exploitation forestière a enregistré un repli de 0,5%, après une augmentation de 3,6% en 2023. Cette évolution s'expliquerait par la limitation des exportations de grumes et la contraction de la demande sur le marché international.

### ... croissance limitée dans le secteur secondaire à 1,7%

Le secteur secondaire a enregistré une croissance limitée à 1,7% en 2024, en légère amélioration par rapport à 1,5% en 2023, mais en-deçà des performances de 2022 (3,3%). Sa contribution à la croissance du PIB reste modeste (0,4 point). Le secteur partit des mauvaises performances de l'extraction d'hydrocarbures. Les industries agroalimentaires et les bâtiments et travaux publics (BTP) soutiennent la performance du secteur.



La mauvaise performance des industries extractives (-9,7% après -1,8%) résulte des baisses de la production du pétrole brut (-10,5% après -4,3%) et de gaz naturel (-5,7% après 3,8%). Cette branche constitue le principal frein à la croissance du secteur secondaire, avec une contribution de négative de 0,4 point.

Les industries agroalimentaires ont enregistré un regain de croissance de 4,2% en 2024, après le ralentissement observé en 2023 (2,5% après 4,1% en 2022). Elles contribuent de 1,2 point à la croissance du secteur secondaire. Ce regain d'activité est principalement porté par l'évolution dans les branches : industrie du cacao, du café et du sucre (5,2% après -2,4%), industrie de la viande et du poisson (4,0% après 2,3%) et industrie des corps gras (7,4% après 4,9%).

Les autres industries manufacturières affichent une croissance modérée à 2,9% en 2024 après 2,4% en 2023. Elles contribuent de 0,7 point à la croissance du secteur secondaire.

La production et distribution d'électricité (3,7% après 3,8%) et la production et distribution d'eau et assainissement (3,2% après 2,4%) affichent des améliorations.

La branche des BTP connaît une reprise dynamique à 4,3% en 2024 après le ralentissement enregistré en 2023 (2,3% après 4,2% en 2022). Elle contribue de 1,1 point à la croissance du secteur secondaire.

### ... un secteur tertiaire toujours dynamique avec une croissance de 4,2%

En 2024, le secteur tertiaire a maintenu sa dynamique avec une croissance de 4,2%, après 4,7% en 2023. Il reste le principal moteur de la croissance économique nationale, avec une contribution de 2,1 points à la croissance du PIB. Cette performance repose principalement sur le dynamisme des services d'information et communication et des services financiers.

Les services qui ont contribué positivement à cette évolution sont notamment : l'information et communication (8,2% après 7,3%), les activités financières (9,6% après 7,9%), les activités immobilières (5,0% après 2,6%), les services d'administrations publiques et de sécurité sociale (5,6% après 3,8%), l'éducation (5,1% après 3,4%) et la santé et action sociale (3,5% après 2,7%).

En revanche, cette bonne dynamique du secteur tertiaire est contrastée par l'évolution dans d'autres branches. La croissance ralentit notamment pour : le transport et entreposage (2,9% après 4,4%), le commerce et réparation de véhicules (2,9% après 3,4%) et l'hébergement et restauration (3,6% après 4,4%).

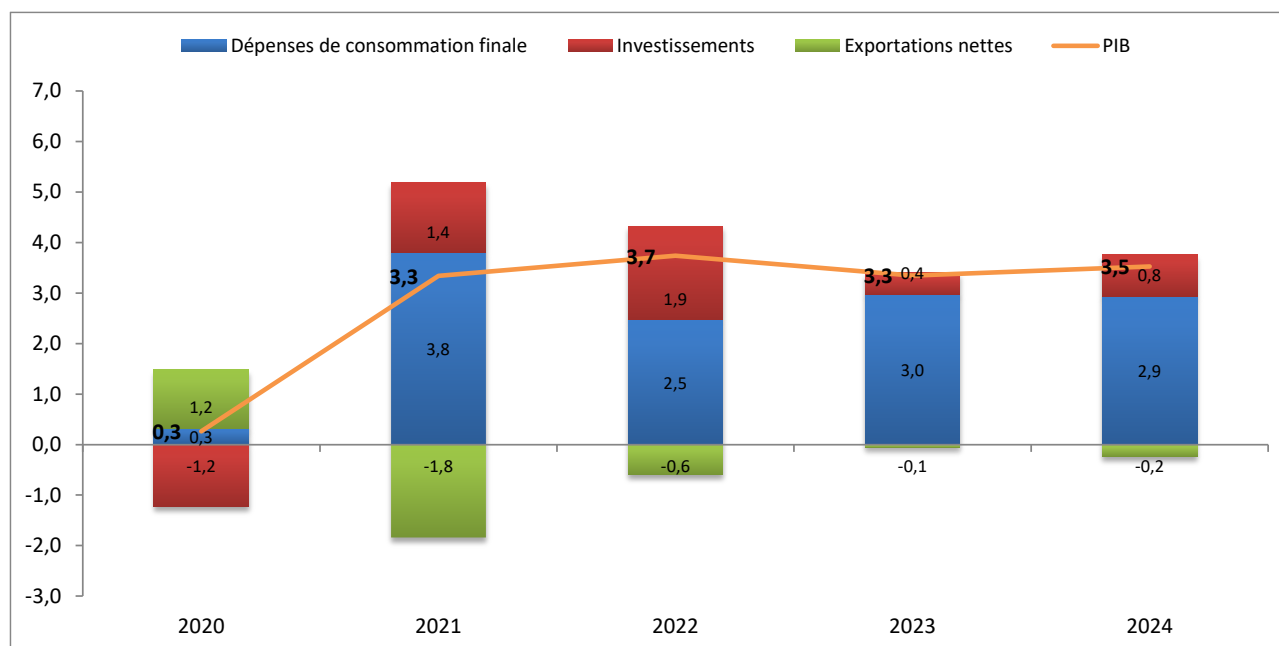
### Une demande soutenue par la croissance de la consommation finale à 3,5%

Les dépenses de consommation finale augmentent de 3,5% en 2024 après 3,6% en 2023. Cette augmentation est principalement soutenue par sa composante privée, tandis la composante publique ralentit.

### ... légère reprise de la consommation privée qui croît de 3,5%

Les dépenses de consommation finale des ménages affichent une légère reprise à 2,8% en 2024, après le ralentissement observé en 2023 (2,7% après 4,3% en 2022). Leur contribution à la croissance est de 2,1 points en 2024, soit une augmentation de 0,1 point par rapport à 2023.

**Graphique 4 : Contribution des emplois du PIB à la croissance réelle (en points de croissance)**



### ... ralentissement de la hausse de la consommation publique à 7,5%

La hausse des dépenses de consommation finale des administrations publiques ralentit à 7,5% en 2024, après une de hausse de 9,7% en 2023. Cette augmentation est à mettre en lien avec les mesures prises par le Gouvernement pour soutenir le pouvoir d'achat des agents de l'Etat, notamment l'ajustement salarial de février 2024.

### ... reprise de l'investissement public à 18,8%

Les dépenses de formation brute de capital fixe augmentent de 3,8% en 2024, après 3,7% en 2023. Cette évolution est soutenue par leur composante publique, qui augmente de 18,8% en 2024 après une baisse de 16,6% en 2023. En revanche, la composante privée enregistre un net ralentissement à 0,4% après 9,7% en 2023.

### ... repli des exportations en volume de 5,1%

Le volume des exportations de biens et services baisse de 5,1% en 2024, après le ralentissement enregistré en 2023 (0,3% après 2,9% en 2022). Ce repli est tiré par la forte contraction des exportations de services (-21,8% après 10,3%). Les exportations de biens enregistrent une légère hausse de 0,8%, après le recul de 2,3% observé en 2023. Il en résulte une contribution négative des exportations de biens et services de 0,9 point à la croissance du PIB.



### ... recul des importations en volume de 2,9%

Les importations de biens et services en volume diminuent de 2,9% en 2024, après le ralentissement enregistré en 2023 (0,5% après 5,3% en 2022). Ce recul est attribuable à la forte baisse de 19,0% des importations de services en volume après une hausse de 4,1% en 2023. Les importations de biens enregistrent une croissance nulle en 2024, après une légère contraction de 0,1% en 2023. Les importations de biens et services contribuent de 0,6 point à la croissance du PIB en 2024 contre une contribution négative de 0,1 point en 2023.

### ... un solde des échanges extérieurs de biens et services en dégradation de 0,1 point

En définitive, le solde des échanges extérieurs de biens et services a continué de peser négativement sur la croissance du PIB en 2024, avec une contribution négative de 0,2 point, en dégradation de 0,1 point par rapport à 2023. Cette évolution résulte de la contraction simultanée des exportations et des importations, mais avec un effet net plus défavorable.

## Perspectives pour 2025

### ... un repli de la croissance économique mondiale à 3,0% et de l'inflation mondiale à 4,2%

En 2025, la croissance mondiale devrait ralentir à 3,0% selon les dernières projections du FMI, dans un contexte de tensions commerciales persistantes et de baisse marquée des prix des produits de base, notamment du pétrole brut et du gaz naturel. Les prix des produits agricoles devraient reculer modérément, à l'exception du cacao, dont la hausse des cours devrait se poursuivre en 2025. L'inflation mondiale devrait continuer de décroître, atteignant 4,2% après 5,6% en 2024. En Afrique subsaharienne, la croissance est attendue à 3,8%, en léger ralentissement.

### ... une économie nationale en croissance stable autour de 4% avec une inflation en-deçà de 4%

Au niveau national, le Cameroun devrait maintenir sa résilience, avec une inflation en repli en-deçà de 4%. Le secteur primaire devrait rester dynamique, le secondaire bénéficierait d'une stabilisation des industries extractives, et le tertiaire demeurerait le principal moteur de l'activité.

Dans ce contexte, la croissance de l'économie nationale est projetée autour de 4,0%. Les principaux risques à cette trajectoire sont liés à la volatilité des prix mondiaux, aux aléas climatiques, aux tensions budgétaires et à l'évolution des conditions financières internationales.

## Annexes

**Tableau 1 : PIB courant, optique production (en milliards de FCFA)**

Libellé	2019	2020	2021	2022	2023	2024
1. Production	33 043,1	32 915,8	35 000,3	38 576,8	40 963,1	44 230,8
2. Consommation intermédiaire	11 738,9	11 255,1	11 938,5	12 828,7	13 395,4	14 365,5
3. Valeur Ajoutée (1-2)	21 304,2	21 660,7	23 061,8	25 748,1	27 567,7	29 865,3
4. Impôts nets de subventions sur les produits	1 939,4	1 807,8	1 898,7	1 913,9	2 041,7	2 450,9
<b>PIB (3+4)</b>	<b>23 243,7</b>	<b>23 468,5</b>	<b>24 960,5</b>	<b>27 662,0</b>	<b>29 609,4</b>	<b>32 316,2</b>

**Tableau 2 : PIB en volumes chaînés (référence 2016), optique production (en milliards de F CFA)**

Libellé	2019	2020	2021	2022	2023	2024
1. Production	31 866,3	31 493,3	32 506,1	33 456,6	34 571,3	35 771,8
2. Consommation intermédiaire	11 320,7	10 804,4	11 147,4	11 310,8	11 688,2	12 112,9
3. Valeur Ajoutée	20 540,6	20 683,8	21 353,5	22 139,0	22 876,1	23 652,6
4. Impôts nets de subventions sur les produits	1 781,1	1 700,2	1 777,6	1 856,6	1 923,3	2 024,9
<b>PIB</b>	<b>22 318,4</b>	<b>22 376,4</b>	<b>23 123,5</b>	<b>23 987,6</b>	<b>24 790,6</b>	<b>25 664,4</b>

**Tableau 3 : PIB en volumes chaînés (référence 2016), optique production (évolution des volumes en%)**

Libellé	2019	2020	2021	2022	2023	2024
1. Production	4,3	-1,2	3,2	2,9	3,3	3,5
2. Consommation intermédiaire	6,0	-4,6	3,2	1,5	3,3	3,6
3. Valeur Ajoutée	3,4	0,7	3,2	3,7	3,3	3,4
4. Impôts nets de subventions sur les produits	3,8	-4,5	4,6	4,4	3,6	5,3
<b>PIB</b>	<b>3,5</b>	<b>0,3</b>	<b>3,3</b>	<b>3,7</b>	<b>3,3</b>	<b>3,5</b>

Tableau 4 : Ventilation du PIB par secteurs d'activités (en milliards de F CFA)

Libellé	2019	2020	2021	2022	2023	2024
<b>Secteur primaire</b>	<b>3 905,5</b>	<b>4 106,3</b>	<b>4 233,1</b>	<b>4 577,1</b>	<b>5 063,2</b>	<b>5 966,1</b>
Agriculture	2 192,5	2 325,1	2 377,5	2 555,0	2 848,4	3 564,7
Elevage et chasse	495,6	516,9	544,4	591,6	651,4	730,3
Sylviculture et exploitation forestière	885,7	913,8	940,9	1 027,6	1 120,7	1 205,9
Pêche et pisciculture	331,6	350,4	370,3	402,8	442,6	465,3
<b>Secteur secondaire</b>	<b>5 538,2</b>	<b>5 406,7</b>	<b>6 113,5</b>	<b>7 504,7</b>	<b>7 441,0</b>	<b>7 508,7</b>
Industries extractives	915,3	517,0	923,1	1 740,0	1 228,6	1 068,5
dont extraction d'hydrocarbures	872,0	477,1	886,6	1 698,0	1 184,4	1 017,5
Industries Agro-alimentaires	1 392,8	1 486,3	1 659,5	1 879,6	2 032,7	2 189,9
Autres Industries manufacturières	1 588,4	1 607,1	1 659,4	1 817,2	1 881,1	1 972,5
Production et distribution d'électricité	202,0	211,0	210,5	209,2	220,3	223,7
Production et distribution d'eau et assainissement	135,9	140,2	140,3	143,1	143,9	149,2
BTP	1 303,8	1 445,1	1 520,7	1 715,7	1 934,5	1 904,9
<b>Secteur tertiaire</b>	<b>11 860,5</b>	<b>12 147,8</b>	<b>12 715,2</b>	<b>13 666,3</b>	<b>15 063,6</b>	<b>16 390,5</b>
Commerce, réparation véhicules	2 551,9	2 562,9	2 705,4	3 098,2	3 287,2	3 509,7
Restaurants et hôtels	1 257,0	1 186,7	1 320,7	1 427,4	1 560,9	1 658,2
Transports, entrepôts, communications	2 368,2	2 481,9	2 571,3	2 773,5	3 234,2	3 655,2
Informations et télécommunications	483,9	517,8	513,8	544,8	587,9	629,9
Banques et organismes financiers	509,2	518,7	574,0	607,0	642,8	719,3
Administration publique, sécurité sociale	1 290,3	1 347,1	1 382,5	1 462,5	1 601,7	1 782,1
Education	814,9	824,6	842,6	895,5	997,7	1 096,7
Santé et action sociale	229,9	242,5	253,1	265,6	289,3	314,1
Autres services	2 355,3	2 465,4	2 551,8	2 591,8	2 861,8	3 025,3
<b>TOTAL DES VALEURS AJOUTEES</b>	<b>21 304,2</b>	<b>21 660,7</b>	<b>23 061,8</b>	<b>25 748,1</b>	<b>27 567,7</b>	<b>29 865,3</b>
Impôts et taxes nets des Subventions	1 939,4	1 807,8	1 898,7	1 913,9	2 041,7	2 450,9
<b>PIB</b>	<b>23 243,7</b>	<b>23 468,5</b>	<b>24 960,5</b>	<b>27 662,0</b>	<b>29 609,4</b>	<b>32 316,2</b>

**Tableau 5 : Ventilation du PIB en volumes chaînés (référence 2016) par secteurs d'activités (en milliards de FCFA)**

Libellé	2019	2020	2021	2022	2023	2024
<b>Secteur primaire</b>	<b>3 809,1</b>	<b>3 861,4</b>	<b>3 973,7</b>	<b>4 108,6</b>	<b>4 202,7</b>	<b>4 352,9</b>
Agriculture	2 143,3	2 180,0	2 250,9	2 299,7	2 332,0	2 452,8
Elevage et chasse	478,2	491,2	503,7	524,8	547,6	573,7
Sylviculture et exploitation forestière	873,8	873,1	895,1	941,9	976,1	971,6
Pêche et pisciculture	314,6	317,7	324,7	342,3	347,3	353,2
<b>Secteur secondaire</b>	<b>5 320,9</b>	<b>5 397,0</b>	<b>5 611,7</b>	<b>5 799,2</b>	<b>5 886,7</b>	<b>5 984,5</b>
Industries extractives	606,0	621,5	602,9	594,9	585,2	531,7
dont extraction d'hydrocarbures	554,0	570,9	559,2	550,5	540,4	487,8
Industries Agro-alimentaires	1 478,1	1 519,3	1 664,2	1 733,2	1 776,1	1 851,0
Autres Industries manufacturières	1 562,7	1 486,9	1 533,8	1 602,0	1 641,0	1 688,6
Production et distribution d'électricité	225,5	227,7	227,1	233,5	242,4	251,5
Production et distribution d'eau et assainissement	135,2	139,1	139,2	142,9	146,3	151,0
BTP	1 308,8	1 397,3	1 434,6	1 495,3	1 529,5	1 594,9
<b>Secteur tertiaire</b>	<b>11 409,7</b>	<b>11 424,8</b>	<b>11 769,7</b>	<b>12 232,9</b>	<b>12 805,0</b>	<b>13 341,6</b>
Commerce, réparation véhicules	2 468,8	2 476,8	2 548,5	2 609,5	2 698,6	2 776,4
Restaurants et hôtels	1 136,9	1 041,5	1 142,4	1 189,5	1 241,9	1 286,5
Transports, entrepôts, communications	2 306,4	2 307,0	2 343,6	2 477,0	2 586,3	2 660,3
Informations et télécommunications	482,9	508,3	521,4	558,4	599,2	648,2
Banques et organismes financiers	495,4	509,2	556,1	591,7	638,2	699,3
Administration publique, sécurité sociale	1 224,3	1 254,7	1 282,5	1 339,5	1 390,0	1 468,4
Education	766,4	770,8	794,6	816,2	843,8	887,1
Santé et action sociale	235,6	246,6	257,9	260,0	267,0	276,2
Autres services	2 292,5	2 317,1	2 327,0	2 395,7	2 551,0	2 663,9
<b>TOTAL DES VALEURS AJOUTEES</b>	<b>20 540,6</b>	<b>20 683,8</b>	<b>21 353,5</b>	<b>22 139,0</b>	<b>22 876,1</b>	<b>23 652,6</b>
Impôts et taxes nets des Subventions	1 781,1	1 700,2	1 777,6	1 856,6	1 923,3	2 024,9
<b>PIB</b>	<b>22 318,4</b>	<b>22 376,4</b>	<b>23 123,5</b>	<b>23 987,6</b>	<b>24 790,6</b>	<b>25 664,4</b>

Tableau 6 : Evolutions du PIB en volumes chaînés (référence 2016) par secteurs d'activités (en%)

Libellé	2019	2020	2021	2022	2023	2024
<b>Secteur primaire</b>	<b>3,9</b>	<b>1,4</b>	<b>2,9</b>	<b>3,4</b>	<b>2,3</b>	<b>3,6</b>
Agriculture	3,3	1,7	3,3	2,2	1,4	5,2
Elevage et chasse	3,8	2,7	2,5	4,2	4,3	4,8
Sylviculture et exploitation forestière	6,1	-0,1	2,5	5,2	3,6	-0,5
Pêche et pisciculture	2,1	1,0	2,2	5,4	1,5	1,7
<b>Secteur secondaire</b>	<b>3,8</b>	<b>1,4</b>	<b>4,0</b>	<b>3,3</b>	<b>1,5</b>	<b>1,7</b>
Industries extractives	8,2	2,6	-3,0	-1,3	-1,6	-9,1
dont extraction d'hydrocarbures	8,4	3,0	-2,0	-1,6	-1,8	-9,7
Industries Agro-alimentaires	2,4	2,8	9,5	4,1	2,5	4,2
Autres Industries manufacturières	0,1	-4,9	3,2	4,4	2,4	2,9
Production et distribution d'électricité	0,0	1,0	-0,3	2,8	3,8	3,7
Production et distribution d'eau et assainissement	1,8	2,9	0,1	2,7	2,4	3,2
BTP	7,9	6,8	2,7	4,2	2,3	4,3
<b>Secteur tertiaire</b>	<b>3,1</b>	<b>0,1</b>	<b>3,0</b>	<b>3,9</b>	<b>4,7</b>	<b>4,2</b>
Commerce, réparation véhicules	2,8	0,3	2,9	2,4	3,4	2,9
Restaurants et hôtels	4,2	-8,4	9,7	4,1	4,4	3,6
Transports, entrepôts, communications	4,1	0,0	1,6	5,7	4,4	2,9
Informations et télécommunications	1,6	5,3	2,6	7,1	7,3	8,2
Banques et organismes financiers	3,2	2,8	9,2	6,4	7,9	9,6
Administration publique, sécurité sociale	3,1	2,5	2,2	4,4	3,8	5,6
Education	2,0	0,6	3,1	2,7	3,4	5,1
Santé et action sociale	2,4	4,7	4,6	0,8	2,7	3,5
Autres services	2,8	1,1	0,4	2,9	6,5	4,4
<b>TOTAL DES VALEURS AJOUTEES</b>	<b>3,4</b>	<b>0,7</b>	<b>3,2</b>	<b>3,7</b>	<b>3,3</b>	<b>3,4</b>
Impôts et taxes nets des Subventions	3,8	-4,5	4,6	4,4	3,6	5,3
<b>PIB</b>	<b>3,5</b>	<b>0,3</b>	<b>3,3</b>	<b>3,7</b>	<b>3,3</b>	<b>3,5</b>

**Tableau 7 : Contribution des secteurs d'activités à la croissance du PIB réel (en pourcentage)**

Libellé	2019	2020	2021	2022	2023	2024
<b>Secteur primaire</b>	<b>0,6</b>	<b>0,2</b>	<b>0,5</b>	<b>0,6</b>	<b>0,4</b>	<b>0,6</b>
Agriculture	0,3	0,2	0,3	0,2	0,1	0,5
Elevage et chasse	0,1	0,1	0,1	0,1	0,1	0,1
Sylviculture et exploitation forestière	0,2	0,0	0,1	0,2	0,1	0,0
Pêche et pisciculture	0,0	0,0	0,0	0,1	0,0	0,0
<b>Secteur secondaire</b>	<b>0,9</b>	<b>0,3</b>	<b>0,9</b>	<b>0,8</b>	<b>0,4</b>	<b>0,4</b>
Industries extractives	0,3	0,1	-0,1	0,0	-0,1	-0,4
dont extraction d'hydrocarbures	0,3	0,1	0,0	-0,1	-0,1	-0,4
Industries Agro-alimentaires	0,2	0,2	0,6	0,3	0,2	0,3
Autres Industries manufacturières	0,0	-0,3	0,2	0,3	0,2	0,2
Production et distribution d'électricité	0,0	0,0	0,0	0,0	0,0	0,0
Production et distribution d'eau et assainissement	0,0	0,0	0,0	0,0	0,0	0,0
BTP	0,4	0,4	0,2	0,3	0,1	0,3
<b>Secteur tertiaire</b>	<b>1,6</b>	<b>0,1</b>	<b>1,6</b>	<b>2,0</b>	<b>2,3</b>	<b>2,1</b>
Commerce, réparation véhicules	0,3	0,0	0,3	0,3	0,4	0,3
Restaurants et hôtels	0,2	-0,5	0,5	0,2	0,2	0,2
Transports, entrepôts, communications	0,4	0,0	0,2	0,6	0,4	0,3
Informations et télécommunications	0,0	0,1	0,1	0,1	0,1	0,2
Banques et organismes financiers	0,1	0,1	0,2	0,1	0,2	0,2
Administration publique, sécurité sociale	0,2	0,1	0,1	0,2	0,2	0,3
Education	0,1	0,0	0,1	0,1	0,1	0,2
Santé et action sociale	0,0	0,0	0,0	0,0	0,0	0,0
Autres services	0,3	0,1	0,0	0,3	0,6	0,4
<b>TOTAL DES VALEURS AJOUTEES</b>	<b>3,2</b>	<b>0,6</b>	<b>3,0</b>	<b>3,4</b>	<b>3,1</b>	<b>3,2</b>
Impôts et taxes nets des Subventions	0,3	-0,4	0,4	0,3	0,2	0,4
<b>PIB</b>	<b>3,5</b>	<b>0,3</b>	<b>3,3</b>	<b>3,7</b>	<b>3,3</b>	<b>3,5</b>



Tableau 8 : Le PIB et ses emplois (en milliards de FCFA)

	2019	2020	2021	2022	2023	2024
<b>1. Dépense de Consommation Finale</b>	<b>19 697,5</b>	<b>20 090,6</b>	<b>21 362,8</b>	<b>23 107,8</b>	<b>25 138,2</b>	<b>27 194,5</b>
dont privée	16 885,9	17 208,2	18 356,7	20 201,2	21 809,9	23 465,2
publique	2 811,6	2 882,4	3 006,1	2 906,6	3 328,3	3 729,4
<b>2. FBCF</b>	<b>4 436,9</b>	<b>4 269,5</b>	<b>4 540,2</b>	<b>5 204,9</b>	<b>5 669,3</b>	<b>5 875,6</b>
dont privée	3 169,0	3 369,2	3 581,5	4 007,8	4 619,7	4 630,2
publique	1 267,9	900,3	958,7	1 197,2	1 049,6	1 245,5
<b>3. Variation des stocks</b>	<b>-35,8</b>	<b>-124,8</b>	<b>-15,7</b>	<b>80,5</b>	<b>40,9</b>	<b>233,9</b>
<b>4. INVESTISSEMENT (2+3)</b>	<b>4 401,1</b>	<b>4 144,7</b>	<b>4 524,5</b>	<b>5 285,4</b>	<b>5 710,2</b>	<b>6 109,5</b>
<b>5. Exportations nettes</b>	<b>-855,0</b>	<b>-766,8</b>	<b>-926,8</b>	<b>-731,1</b>	<b>-1 239,0</b>	<b>-987,8</b>
<b>6. Exportations</b>	<b>4 613,9</b>	<b>3 575,6</b>	<b>4 120,7</b>	<b>5 344,8</b>	<b>4 990,0</b>	<b>5 065,0</b>
Exportations des biens	3 305,5	2 501,4	3 113,4	4 209,7	3 696,2	4 083,2
Exportations des services	1 308,4	1 074,2	1 007,2	1 135,0	1 293,8	981,8
<b>7. Importations</b>	<b>5 468,9</b>	<b>4 342,4</b>	<b>5 047,5</b>	<b>6 075,9</b>	<b>6 229,1</b>	<b>6 052,8</b>
Importations des biens	4 365,4	3 506,7	4 189,3	5 165,0	5 253,1	5 275,0
Importations des services	1 103,4	835,8	858,2	910,9	975,9	777,8
<b>PIB (1+4+5)</b>	<b>23 243,7</b>	<b>23 468,5</b>	<b>24 960,5</b>	<b>27 662,0</b>	<b>29 609,4</b>	<b>32 316,2</b>

Tableau 9 : Le PIB en volumes chaînés (référence 2016) et ses emplois (en milliards de FCFA)

	2019	2020	2021	2022	2023	2024
<b>1. Dépense de Consommation Finale</b>	<b>18 885,4</b>	<b>18 956,3</b>	<b>19 796,4</b>	<b>20 367,1</b>	<b>21 091,1</b>	<b>21 820,4</b>
dont privée	16 247,3	16 288,8	17 059,5	17 791,3	18 267,5	18 786,3
publique	2 638,2	2 667,2	2 737,6	2 581,3	2 830,7	3 043,1
<b>2. FBCF</b>	<b>4 366,1</b>	<b>4 182,0</b>	<b>4 384,9</b>	<b>4 712,6</b>	<b>4 885,5</b>	<b>5 070,0</b>
dont privée	3 118,4	3 300,2	3 459,0	3 628,6	3 981,0	3 995,3
publique	1 247,7	881,8	925,9	1 083,9	904,5	1 074,7
<b>3. Variation des stocks</b>	<b>322,4</b>	<b>1 192,6</b>	<b>69,1</b>	<b>-482,0</b>	<b>-50,6</b>	<b>-86,2</b>
<b>4. INVESTISSEMENT</b>	<b>4 364,1</b>	<b>4 082,9</b>	<b>4 402,8</b>	<b>4 854,7</b>	<b>4 964,0</b>	<b>5 175,1</b>
<b>5. Exportations nettes</b>	<b>-967,0</b>	<b>-661,7</b>	<b>-1 034,0</b>	<b>-1 198,6</b>	<b>-1 222,4</b>	<b>-1 289,9</b>
<b>6. Exportations</b>	<b>4 245,6</b>	<b>3 635,9</b>	<b>3 762,6</b>	<b>3 871,6</b>	<b>3 885,0</b>	<b>3 688,8</b>
Exportations des biens	2 945,3	2 582,8	2 775,3	2 841,5	2 775,1	2 797,3
Exportations des services	1 300,4	1 046,2	985,9	1 030,0	1 136,1	888,9
<b>7. Importations</b>	<b>5 186,2</b>	<b>4 301,9</b>	<b>4 852,7</b>	<b>5 109,2</b>	<b>5 137,1</b>	<b>4 985,7</b>
Importations des biens	4 219,1	3 576,3	4 141,2	4 436,7	4 433,1	4 434,4
Importations des services	970,1	734,9	736,8	709,2	738,3	598,2
<b>PIB</b>	<b>22 318,4</b>	<b>22 376,4</b>	<b>23 123,5</b>	<b>23 987,6</b>	<b>24 790,6</b>	<b>25 664,4</b>

**Tableau 10 : Le PIB et ses emplois (évolutions des volumes en%)**

	2019	2020	2021	2022	2023	2024
<b>1. Dépense de Consommation Finale</b>	<b>4,0</b>	<b>0,4</b>	<b>4,4</b>	<b>2,9</b>	<b>3,6</b>	<b>3,5</b>
dont privée	4,1	0,3	4,7	4,3	2,7	2,8
publique	3,8	1,1	2,6	-5,7	9,7	7,5
<b>2. FBCF</b>	<b>3,3</b>	<b>-4,2</b>	<b>4,9</b>	<b>7,5</b>	<b>3,7</b>	<b>3,8</b>
dont privée	3,1	5,8	4,8	4,9	9,7	0,4
publique	3,6	-29,3	5,0	17,1	-16,6	18,8
<b>3. Variation des stocks</b>	<b>1 134,7</b>	<b>269,9</b>	<b>-94,2</b>	<b>-798,0</b>	<b>-89,5</b>	<b>70,4</b>
<b>4. INVESTISSEMENT (2+3)</b>	<b>2,6</b>	<b>-6,4</b>	<b>7,8</b>	<b>10,3</b>	<b>2,3</b>	<b>4,3</b>
<b>5. Exportations nettes</b>	<b>12,2</b>	<b>-31,6</b>	<b>56,3</b>	<b>15,9</b>	<b>2,0</b>	<b>5,5</b>
<b>6. Exportations</b>	<b>11,2</b>	<b>-14,4</b>	<b>3,5</b>	<b>2,9</b>	<b>0,3</b>	<b>-5,1</b>
Exportations des biens	11,6	-12,3	7,5	2,4	-2,3	0,8
Exportations des services	10,2	-19,5	-5,8	4,5	10,3	-21,8
<b>7. Importations</b>	<b>11,4</b>	<b>-17,1</b>	<b>12,8</b>	<b>5,3</b>	<b>0,5</b>	<b>-2,9</b>
Importations des biens	12,8	-15,2	15,8	7,1	-0,1	0,0
Importations des services	5,9	-24,2	0,3	-3,7	4,1	-19,0
<b>PIB (1+4+5)</b>	<b>3,5</b>	<b>0,3</b>	<b>3,3</b>	<b>3,7</b>	<b>3,3</b>	<b>3,5</b>

**Tableau 11 : Contribution des emplois à la croissance réelle du PIB (en pourcentage)**

	2019	2020	2021	2022	2023	2024
<b>1. Dépense de Consommation Finale</b>	<b>3,4</b>	<b>0,3</b>	<b>3,8</b>	<b>2,5</b>	<b>3,0</b>	<b>2,9</b>
dont privée	2,9	0,2	3,5	3,2	2,0	2,1
publique	0,5	0,1	0,3	-0,7	1,0	0,8
<b>2. FBCF</b>	<b>0,6</b>	<b>-0,8</b>	<b>0,9</b>	<b>1,4</b>	<b>0,7</b>	<b>0,7</b>
dont privée	0,4	0,8	0,7	0,7	1,4	0,1
publique	0,2	-1,6	0,2	0,7	-0,7	0,7
<b>3. Variation des stocks</b>	<b>-0,1</b>	<b>-0,4</b>	<b>0,5</b>	<b>0,5</b>	<b>-0,3</b>	<b>0,1</b>
<b>4. INVESTISSEMENT (2+3)</b>	<b>0,5</b>	<b>-1,2</b>	<b>1,4</b>	<b>1,9</b>	<b>0,4</b>	<b>0,8</b>
<b>5. Exportations nettes</b>	<b>-0,4</b>	<b>1,2</b>	<b>-1,8</b>	<b>-0,6</b>	<b>-0,1</b>	<b>-0,2</b>
<b>6. Exportations</b>	<b>2,1</b>	<b>-2,9</b>	<b>0,5</b>	<b>0,5</b>	<b>0,1</b>	<b>-0,9</b>
Exportations des biens	1,6	-1,8	0,8	0,3	-0,4	0,1
Exportations des services	0,5	-1,1	-0,3	0,2	0,4	-1,0
<b>7. Importations</b>	<b>2,5</b>	<b>-4,0</b>	<b>2,4</b>	<b>1,1</b>	<b>0,1</b>	<b>-0,6</b>
Importations des biens	2,2	-2,9	2,4	1,2	0,0	0,0
Importations des services	0,3	-1,2	0,0	-0,1	0,1	-0,6
<b>PIB (1+4+5)</b>	<b>3,5</b>	<b>0,3</b>	<b>3,3</b>	<b>3,7</b>	<b>3,3</b>	<b>3,5</b>

Tableau 12 : Le PIB et ses emplois - évolutions des prix (en%)

	2019	2020	2021	2022	2023	2024
<b>1. Dépense de Consommation Finale</b>	<b>2,1</b>	<b>1,6</b>	<b>1,8</b>	<b>5,1</b>	<b>5,1</b>	<b>4,6</b>
dont privée	2,0	1,6	1,9	5,5	5,1	4,6
publique	2,4	1,4	1,6	2,5	4,4	4,2
<b>2. FBCF</b>	<b>-1,0</b>	<b>0,5</b>	<b>1,4</b>	<b>6,7</b>	<b>5,1</b>	<b>-0,1</b>
dont privée	-1,0	0,5	1,4	6,7	5,1	-0,1
publique	-1,0	0,5	1,4	6,7	5,1	-0,1
<b>3. Variation des stocks</b>	<b>8,6</b>	<b>-5,7</b>	<b>117,1</b>	<b>-26,5</b>	<b>384,5</b>	<b>235,3</b>
<b>4. INVESTISSEMENT</b>	<b>-1,1</b>	<b>0,7</b>	<b>1,2</b>	<b>5,9</b>	<b>5,7</b>	<b>2,6</b>
<b>5. Exportations nettes</b>	<b>10,2</b>	<b>31,1</b>	<b>-22,6</b>	<b>-31,9</b>	<b>66,2</b>	<b>-24,4</b>
<b>6. Exportations</b>	<b>-0,3</b>	<b>-9,5</b>	<b>11,4</b>	<b>26,1</b>	<b>-7,0</b>	<b>6,9</b>
Exportations des biens	-0,7	-13,7	15,8	32,1	-10,1	9,6
Exportations des services	0,7	2,1	-0,5	7,9	3,3	-3,0
<b>7. Importations</b>	<b>1,2</b>	<b>-4,3</b>	<b>3,0</b>	<b>14,3</b>	<b>2,0</b>	<b>0,1</b>
Importations des biens	0,6	-5,2	3,2	15,1	1,8	0,4
Importations des services	3,6	0,0	2,4	10,3	2,9	-1,6
<b>PIB</b>	<b>1,2</b>	<b>0,7</b>	<b>2,9</b>	<b>6,8</b>	<b>3,6</b>	<b>5,4</b>

**Tableau 13 : Echanges extérieurs principaux produits d'exportation et d'importation (en milliards de FCFA)**

Produits	2019	2020	2021	2022	2023	2024
<b>Total des exportations</b>	<b>4 613,9</b>	<b>3 575,6</b>	<b>4 120,7</b>	<b>5 344,8</b>	<b>4 990,0</b>	<b>5 065,0</b>
Produits de l'agriculture	670,6	665,7	675,1	726,0	734,9	1 101,2
Produits de la sylviculture et de l'exploitat	131,5	122,8	147,6	130,7	136,7	140,4
Produits énergétiques	1 467,4	833,4	1 241,3	2 182,9	1 588,4	1 408,5
Produits de l'industrie agro-alimentaire	276,6	263,3	352,5	368,0	382,3	532,2
Produits de l'industrie textile et de l'habil	54,7	49,4	53,5	54,9	57,1	59,4
Produits du travail du bois et articles en bo	211,8	219,9	229,4	320,2	293,4	319,0
Produits du raffinage, de la cokéfaction et d	105,7	1,3	7,1	4,3	35,1	32,1
Produits chimiques	83,5	75,8	82,1	90,9	94,1	97,0
Produits métalliques de base et ouvrages en m	103,0	94,3	95,2	103,3	111,1	102,3
Transports et entreposage	351,0	318,0	295,8	354,2	396,6	361,7
Services d'hébergement et de restauration	193,4	155,2	145,6	183,2	173,7	71,7
Services financiers et d'assurance	138,0	92,4	80,2	70,5	77,1	69,8
Services professionnels, scientifiques et tec	125,3	80,5	87,0	73,9	95,7	64,7
Services de location, des agences de voyage e	231,5	195,0	190,7	195,7	290,1	231,5
Services artistiques, sportifs et récréatifs,	54,7	54,6	47,9	49,4	51,2	54,7
<b>Total des importations</b>	<b>5 468,9</b>	<b>4 342,4</b>	<b>5 047,5</b>	<b>6 075,9</b>	<b>6 229,1</b>	<b>6 052,8</b>
Produits de l'agriculture	205,8	190,0	191,0	192,0	193,0	194,0
Produits énergétiques	257,9	0,4	1,4	2,4	3,4	4,4
Produits de l'industrie agro-alimentaire	715,8	648,8	756,3	959,2	961,0	1 053,9
Produits de l'industrie textile et de l'habil	132,1	114,6	108,4	118,4	121,2	121,7
Papiers et cartons ; produits édités et impri	79,4	82,2	90,8	99,4	94,0	102,3
Produits du raffinage, de la cokéfaction et d	934,8	838,7	889,7	1 351,0	1 392,8	1 272,2
Produits chimiques	443,4	335,1	376,3	417,7	423,5	457,6
Produits minéraux non métalliques et m	311,6	274,4	335,4	407,3	364,9	357,1
Produits métalliques de base et ouvrages en m	299,4	269,3	411,4	388,9	378,2	367,7
Machines, appareils électriques et matériels	430,1	336,1	445,3	468,0	527,0	573,6
Equipements et appareils audiovisuels et de c	139,6	109,2	120,0	138,3	147,6	172,5
Matériel de transport	212,1	166,5	258,6	304,4	371,8	375,0
Transports et entreposage	193,7	137,2	140,1	155,7	172,0	134,1
Services d'hébergement et de restauration	195,4	139,0	184,9	201,0	150,0	81,7
Services d'information et de communication	53,4	55,3	67,2	124,1	173,9	161,5
Services financiers et d'assurance	79,9	61,9	47,5	36,1	49,0	57,5
Services professionnels, scientifiques et tec	207,4	143,5	155,9	205,9	168,2	177,9
Services de location, des agences de voyage e	200,4	161,0	126,9	76,9	187,7	115,8
<b>Solde commercial</b>	<b>-855,0</b>	<b>-766,8</b>	<b>-926,8</b>	<b>-731,1</b>	<b>-1 239,0</b>	<b>-987,8</b>



[www.inw-cameroun.com](http://www.inw-cameroun.com)

**Des statistiques de qualité  
pour un accompagnement sûr  
du Cameroun vers son émergence**

**Quality statistics  
to support Cameroon's  
emergence**