

Note mensuelle sur l'évolution des prix à la consommation finale des ménages au Cameroun: Mois de Juin 2025

Informations Rapides 15 juillet 2025 n° 06/2025

À fin juin 2025, les prix à la consommation ont augmenté de 0,3% par rapport au mois précédent, soit un rythme légèrement supérieur à celui observé en mai (+0,2%). Cette évolution mensuelle s'explique principalement par la progression de 0,5% des prix des produits alimentaires et de 0,6% des coûts de la composante « logement, eau, gaz, électricité et autres combustibles ». En moyenne sur les douze derniers mois, le taux d'inflation s'établit à 4,1%, poursuivant ainsi sa trajectoire vers le seuil CEMAC de 3%.

Par rapport au mois de mai 2025, les prix à la consommation des ménages ont augmenté de 0,3%, après une progression de 0,2% le mois précédent. Cette légère accélération s'inscrit dans la continuité de la tendance haussière amorcée depuis février 2025. La hausse mensuelle est principalement tirée par une augmentation de 0,5% des prix des produits alimentaires et de 0,6% des coûts de la composante « logement, eau, gaz, électricité et autres combustibles ». En revanche, les prix dans la catégorie « loisirs et culture » ont enregistré une légère baisse de 0,1%, atténuant marginalement l'augmentation globale.

La hausse des prix des produits alimentaires résulte en grande partie de la hausse des prix des légumes, ainsi que des poissons et fruits de mer. Parmi les légumes, ce sont notamment les tubercules et plantains (banane plantain, macabo, igname, patate douce, taro), les légumes frais en fruits ou en racines (comme les oignons), ainsi que les légumes secs et oléagineux (arachides décortiquées, graines de courge décortiquées, haricot sec) qui ont le plus contribué à cette progression.

En glissement annuel, l'inflation s'établit à 3,2% en juin 2025, contre 3,3% en mai ; marquant ainsi le cinquième mois consécutif de ralentissement.

En moyenne sur les douze derniers mois, le taux d'inflation s'établit à 4,1%, soit une baisse de près de 1,6 points de pourcentage par rapport au niveau observé en juin 2024. Ce niveau demeure néanmoins supérieur au seuil de convergence de 3% fixé dans la zone CEMAC. Cette inflation reste principalement tirée par la hausse des prix des produits alimentaires (6,5%) et des coûts de transport (7,4%), qui représentent les deux postes les plus importants dans les dépenses de consommation finale des ménages.

Suivant les régions, les taux d'inflation varient considérablement d'une région à l'autre, allant de 2,2% à Bertoua, à 5,9% à Maroua. Les villes les moins touchées sont Bertoua (2,2%) Garoua (3,0%) et Ngaoundéré (3,4%) tandis que les plus touchées sont Maroua (5,9%), Bamenda (4,9%), Buea (4,4%), Douala (4,3%), Bafoussam (4,2%) et Ebolowa (4,1%). Ces disparités régionales s'expliquent principalement par des variations dans les coûts de transport, la disponibilité des produits, ainsi que par les particularités des chaînes d'approvisionnement propres à chaque zone géographique.

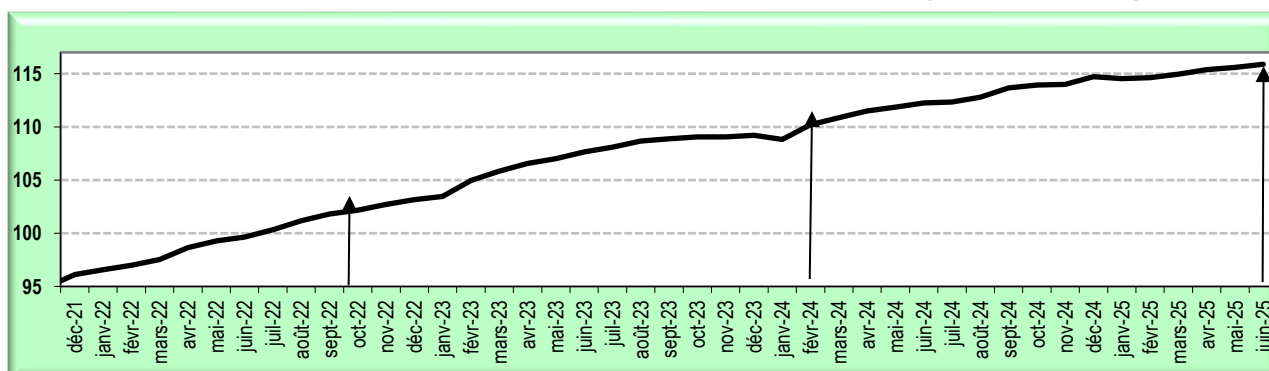
Le taux d'inflation sous-jacent¹ se situe à 2,6%, indiquant que la dynamique inflationniste actuelle ne se limite pas aux seules variations des prix des produits frais ou de l'énergie. Elle traduit également des hausses dans d'autres composantes du panier de consommation. Néanmoins, les prix des produits frais continuent d'augmenter, avec une progression de 11,3%, tandis que les prix de l'énergie ont flambé de 5,8%.

Suivant l'origine des produits, l'inflation est davantage interne, portée par la hausse des prix des biens et services produits localement. En effet, les prix des produits locaux ont enregistré une progression de 4,3%, contre une augmentation de 3,5% pour les produits importés. Cette configuration laisse entrevoir une pression inflationniste alimentée par des facteurs internes, tels que la hausse des coûts de production, les tensions sur l'offre locale ou encore une demande intérieure soutenue.

Tableau 1 : Variation des prix à la consommation finale des ménages

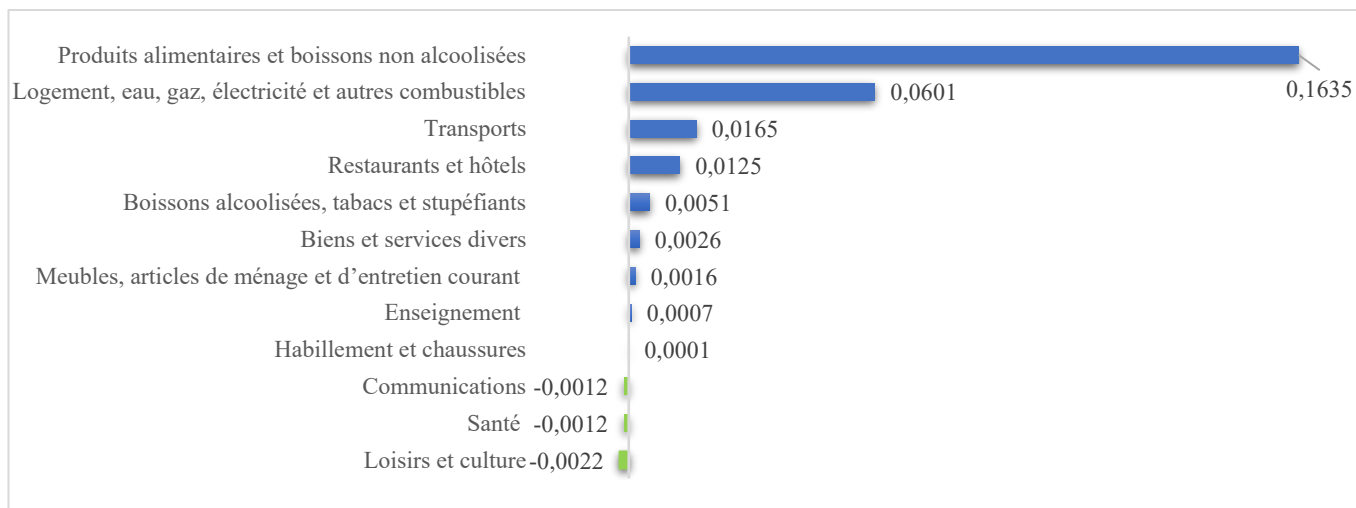
Variation (%)	Juin 2024	Avril 2025	Mai 2025	Juin 2025
Mensuelle	0,4	0,3	0,2	0,3
Sur un an	4,3	3,5	3,3	3,2
En moyenne sur les douze derniers mois	5,7	4,3	4,2	4,1

Graphique 1 : Evolution de l'indice des prix à la consommation finale des ménages



¹ Hors produits à forte variabilité des prix, notamment les produits pétroliers, le gaz domestique et les produits frais.

Graphique 2 : Contributions des fonctions de consommation à la variation mensuelle de l'indice



Note de lecture :

- La contribution des fonctions de consommation à la variation mensuelle de l'indice des prix présentée dans le graphique 2 ci-dessus est un indicateur utilisé pour analyser l'impact de chaque catégorie de produits sur la variation globale mensuelle de l'indice.
- Une contribution positive d'une catégorie indique qu'elle contribue à la hausse de l'indice des prix à la consommation, à contrario, une contribution négative indique qu'elle exerce une influence à la baisse.
- La somme des contributions à la variation mensuelle de l'indice est égale à la variation mensuelle.

Graphique 3 : Evolution de l'indice des prix à la consommation finale des ménages par origine des produits

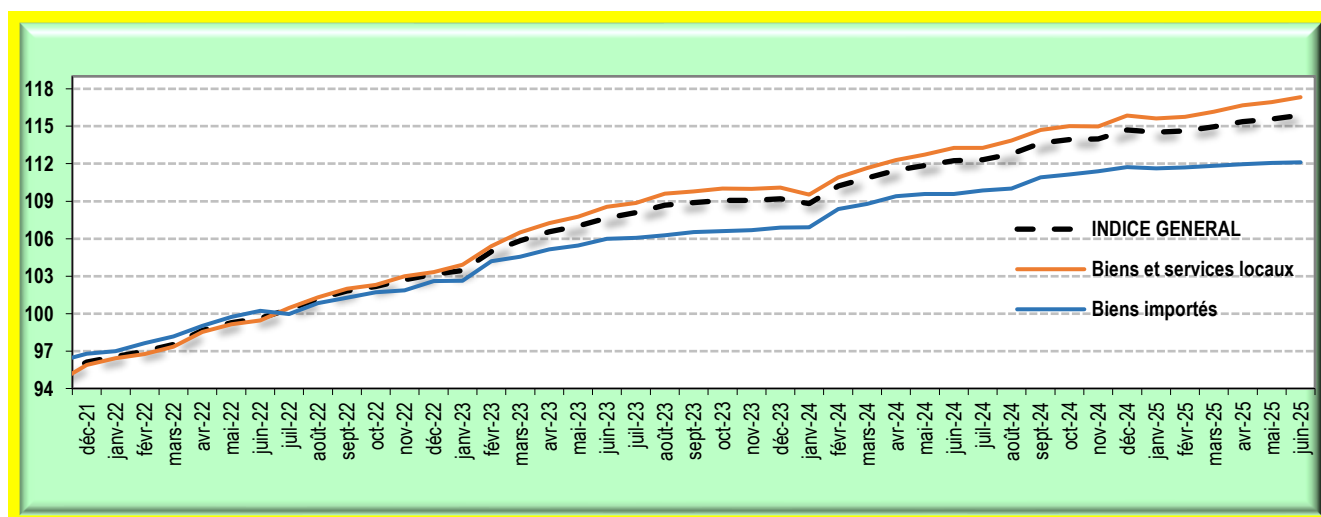
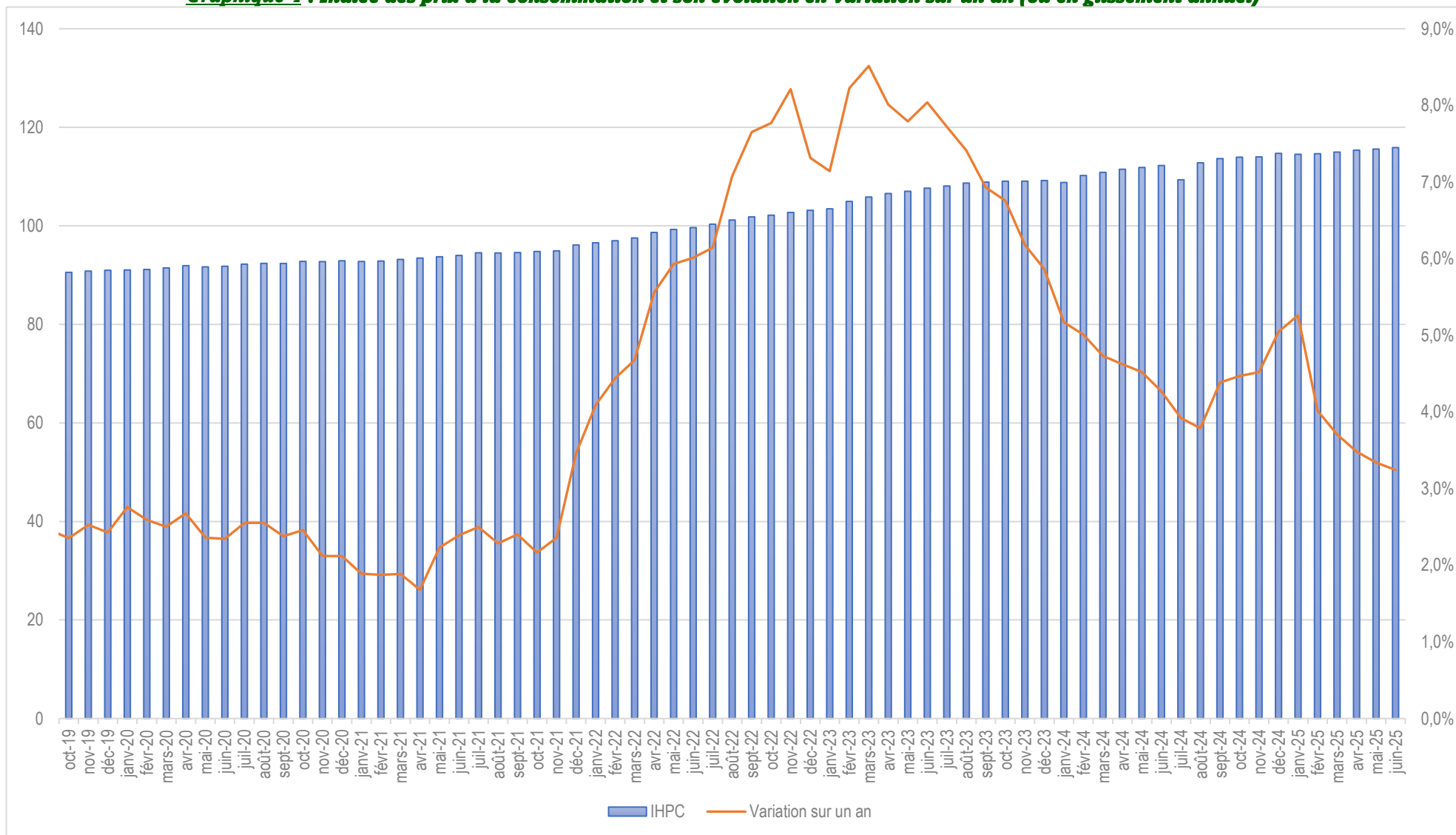


Tableau 2 : Evolution de l'Indice Harmonisé des Prix à la Consommation (Base 100 année 2022)

Déclinaisons	Indice												Variations		
	Juil-24	Août-24	Sept-24	Oct-24	Nov-24	Déc-24	Janv-25	Fév-25	Mars-25	Avr-25	Mai-25	Juin-25	Juin-25/ Mai-25	Juin-25/ Juin-24	Juil-24 à Juin-25/ Juil-23 à Juin-24
FONCTION DE CONSOMMATION															
Produits alimentaires et boissons non alcoolisées	116,6	117,9	120,1	120,5	120,1	121,7	121,1	121,2	122,0	123,3	123,9	124,5	0,5%	6,8%	6,4%
Produits alimentaires	117,1	118,3	120,7	121,0	120,6	122,3	121,6	121,8	122,5	123,9	124,6	125,2	0,5%	7,0%	6,5%
Pains et céréales	115,9	116,4	118,3	117,4	117,5	117,1	117,7	118,3	118,5	118,8	119,4	119,3	-0,1%	4,4%	6,8%
Viandes	107,9	107,9	108,5	109,6	109,8	110,4	109,5	109,8	110,1	111,6	111,7	111,8	0,1%	4,4%	3,2%
Poissons et fruits de mer	114,2	115,2	118,2	115,5	115,5	115,9	114,7	114,6	116,2	117,8	117,5	118,4	0,8%	2,3%	4,6%
Lait, fromage et œuf	110,9	112,3	113,3	113,5	113,8	113,7	114,0	114,3	113,7	114,8	114,5	114,7	0,2%	2,4%	3,3%
Huiles et graisses	95,8	96,1	97,7	98,1	99,3	102,5	102,7	102,5	102,4	102,2	101,9	102,3	0,3%	5,7%	-0,9%
Fruits	120,6	122,0	125,7	130,8	130,2	137,5	135,4	136,8	136,3	137,9	133,9	132,7	-0,9%	8,2%	10,6%
Légumes	135,0	138,1	142,5	144,8	142,3	146,4	143,5	141,3	143,8	146,7	150,7	153,2	1,7%	13,2%	10,1%
Sucre, et confiserie	107,3	107,3	107,6	107,9	107,5	108,0	107,6	107,8	107,2	106,8	106,3	106,0	-0,3%	-1,1%	-0,3%
Produits alimentaires n.c.a	119,5	122,2	123,1	123,2	123,6	125,4	128,7	134,9	134,9	136,4	133,8	133,1	-0,6%	11,9%	13,3%
Boissons non alcoolisées	104,0	104,0	104,1	104,2	104,3	104,3	104,6	104,7	105,0	105,0	105,2	105,2	0,0%	1,2%	1,2%
Boissons alcoolisées, tabacs et stupéfiants	106,1	106,1	106,2	106,2	107,1	107,6	108,0	108,9	109,4	109,5	109,8	110,1	0,3%	4,0%	3,1%
Habillement et chaussures	106,9	106,9	107,1	107,3	107,6	108,7	108,5	108,7	108,8	108,7	108,7	108,7	0,0%	1,9%	2,0%
Logement, eau, gaz, électricité et autres combustibles	107,1	107,3	107,5	107,7	108,0	108,5	108,7	108,7	109,1	108,7	108,5	109,2	0,6%	2,0%	3,0%
Meubles, articles de ménage et d'entretien courant	109,6	109,7	109,8	109,8	109,9	109,7	110,0	110,1	110,2	110,3	110,4	110,4	0,0%	1,0%	1,5%
Santé	101,5	101,5	101,6	101,7	101,7	101,8	101,8	101,9	101,9	102,0	102,1	102,1	0,0%	0,6%	0,6%
Transports	130,2	130,2	130,7	131,5	132,0	132,2	131,8	131,8	131,9	131,9	131,9	132,1	0,1%	1,5%	7,4%
Communications	100,5	100,5	100,5	100,4	100,2	100,2	100,2	100,2	100,1	100,1	100,1	100,0	0,0%	-0,4%	-0,2%
Loisirs et culture	102,3	103,0	103,0	103,0	103,0	103,1	103,0	103,0	103,0	103,0	103,0	102,9	-0,1%	0,5%	0,5%
Enseignement	105,1	105,5	105,9	106,1	106,1	106,1	106,1	106,2	106,3	106,3	106,3	106,3	0,0%	1,6%	1,7%
Restaurants et hôtels	107,0	107,1	107,2	107,4	107,8	108,2	108,4	108,7	108,8	109,0	109,2	109,4	0,2%	2,3%	2,1%
Biens et services divers	107,9	108,0	108,1	108,3	108,6	108,7	108,7	108,9	108,9	109,0	109,1	109,2	0,1%	1,3%	1,9%
INDICE GENERAL	112,3	112,8	113,6	113,9	114,0	114,7	114,5	114,6	115,0	115,4	115,6	115,9	0,3%	3,2%	4,1%

Déclinaisons	Indice												Variations		
	Juil-24	Août-24	Sept-24	Oct-24	Nov-24	Déc-24	Janv-25	Fév-25	Mars-25	Avr-25	Mai-25	Juin-25	Juin-25/ Mai-25	Juin-25/ Juin-24	Juil-24 à Juin-25/ Juil-23 à Juin-24
NOMENCLATURES SECONDAIRES															
Biens et services locaux	113,3	113,9	114,7	115,0	115,0	115,9	115,6	115,8	116,2	116,7	116,9	117,3	0,3%	3,6%	4,3%
Biens importés	109,9	110,0	110,9	111,1	111,4	111,7	111,6	111,7	111,8	112,0	112,1	112,1	0,0%	2,3%	3,5%
Energie	117,6	117,4	118,2	118,9	119,2	119,9	119,8	119,6	120,0	119,3	118,9	119,6	0,6%	1,6%	5,8%
Produits frais	126,2	128,7	132,5	133,0	132,3	134,5	132,8	133,0	134,3	136,4	137,9	139,2	0,9%	12,3%	11,3%
Hors produits frais et énergie	109,3	109,5	109,9	110,1	110,3	110,7	110,8	110,9	111,0	111,3	111,3	111,4	0,1%	2,0%	2,6%
CAPITALES REGIONALES															
Yaoundé	111,8	112,1	113,1	113,0	112,9	113,4	113,7	113,9	114,6	115,4	115,4	115,4	0,0%	3,4%	3,8%
Douala	113,0	113,9	114,6	115,3	115,2	116,0	115,3	115,3	115,4	116,0	116,0	116,3	0,3%	3,0%	4,3%
Maroua	117,0	116,2	117,2	117,5	117,8	118,8	117,7	118,2	118,1	118,0	118,1	118,6	0,4%	1,2%	5,9%
Bafoussam	111,7	112,1	113,3	113,7	113,5	114,0	114,5	114,8	115,2	115,8	116,5	116,5	0,0%	3,2%	4,2%
Buea	111,2	112,8	113,9	113,8	113,7	113,9	114,0	114,5	115,0	114,6	115,5	116,5	0,8%	4,5%	4,4%
Garoua	110,4	110,6	111,0	111,9	112,0	113,1	112,4	112,2	112,3	112,5	112,9	113,4	0,5%	3,0%	3,0%
Ebolowa	112,4	112,7	113,9	113,9	114,1	114,8	115,1	114,3	114,6	114,9	115,1	115,3	0,2%	2,6%	4,1%
Ngaoundéré	112,4	113,0	112,6	113,3	113,3	115,3	115,4	115,9	116,2	115,7	116,4	117,2	0,7%	5,6%	3,4%
Bertoua	110,9	111,9	112,6	112,4	113,4	113,9	113,7	113,2	112,7	113,4	113,7	113,9	0,2%	2,1%	2,2%
Bamenda	110,0	110,4	111,4	111,7	112,3	112,8	112,9	113,1	113,6	113,8	113,9	114,3	0,4%	5,3%	4,9%

Graphique 4 : Indice des prix à la consommation et son évolution en variation sur un an (ou en glissement annuel)



Note de lecture :

La variation en glissement annuel est un indicateur qui permet d'apprécier l'évolution des prix entre un mois donné et le même mois de l'année précédente. Ainsi, la hausse de 3,2% notée en juin 2025 signifie qu'un produit, qui coûtait 100 FCFA en juin 2024, revient désormais à 103 FCFA. Si la dynamique de baisse en glissement annuel se maintient dans les mois à venir, alors elle pourrait conduire à un retournement de tendance de l'inflation ; ouvrant ainsi la voie à une diminution progressive de la variation en moyenne annuelle.