

Note d'informations rapides



PUBLICATION MENSUELLE N°08/25

**NOTE MENSUELLE SUR L'EVOLUTION  
DES PRIX A LA CONSOMMATION FINALE  
DES MENAGES AU CAMEROUN**

Mois d'Août 2025



**En août 2025, les prix à la consommation ont progressé de 0,3% par rapport à juillet. Cette évolution est surtout liée à l'augmentation de 0,8% des prix des produits alimentaires et de 0,6% des coûts liés à l'enseignement à l'approche de la rentrée scolaire.**

**En moyenne sur les douze derniers mois, l'inflation s'établit à 4,0%, confirmant la tendance à la baisse et le rapprochement du Cameroun au seuil de convergence CEMAC de 3%.**

**Par rapport au mois de juillet 2025, les prix à la consommation des ménages ont augmenté de 0,3%**, après une hausse de 0,2% le mois précédent, prolongeant ainsi la tendance haussière entamée en février. Cette évolution s'explique principalement par l'augmentation de 0,8% des prix des produits alimentaires et par la hausse de 0,6% des coûts liés à l'enseignement.

**La hausse 0,8% des prix alimentaires s'explique en grande partie par l'augmentation des prix des légumes** des huiles et graisses ainsi que des poissons et fruits de mer. Les légumes frais en fruits ou racines, comme les oignons, les tomates et les poivrons, ainsi que les légumes frais en feuilles tels que les feuilles de citrouille, de baobab ou les épinards, ont enregistré des hausses sensibles. Cette dynamique est renforcée par la progression des prix des huiles et graisses, notamment l'huile de coton, l'huile de palme brute et les noix de palme, dont l'approvisionnement est perturbé par la saison des pluies et l'état dégradé des routes reliant les zones de production aux zones de commercialisation. Les poissons et fruits de mer, en particulier les poissons séchés et fumés, ont également contribué à cette inflation alimentaire.

**La hausse de 0,6% des coûts liés à l'enseignement s'explique principalement par la rentrée scolaire**, période au cours de laquelle certains établissements révisent à la hausse les frais d'inscription et/ou de scolarité. Les ménages doivent alors supporter des dépenses plus importantes pour la scolarisation de leurs enfants, qu'il s'agisse des frais d'inscription, de l'achat des fournitures scolaires ou encore des services annexes.

**En glissement annuel, l'inflation s'établit à 3,2% en août 2025**, un niveau identique à celui de juin mais légèrement inférieur à celui de juillet où elle atteignait 3,4%.

**En moyenne sur les douze derniers mois, le taux d'inflation s'établit à 4,0%**, soit une baisse de 1,1 point de pourcentage par rapport à son niveau d'août 2024. Malgré ce recul, l'inflation reste au-dessus du seuil de convergence de 3% fixé pour la zone CEMAC. La dynamique inflationniste reste principalement portée par les produits alimentaires dont les prix ont augmenté de 7,0%, ainsi que par les coûts de transport qui affichent une progression de 5,9%. Ces deux postes représentent la part la plus importante des dépenses de consommation des ménages et exercent une influence déterminante sur l'évolution des prix.

**L'inflation varie considérablement d'une région à l'autre, allant de 2,4% à Bertoua, à 4,9% à Maroua et Bamenda.** Les hausses les plus modérées sont observées à Bertoua (2,4%) et à Garoua (3,2%), tandis que les plus fortes progressions concernent Maroua et Bamenda (4,9% chacune), ainsi que Buea (4,5%), Bafoussam (4,3%). Ces écarts reflètent notamment les différences dans les coûts de transport, la disponibilité des produits et les particularités des chaînes d'approvisionnement propres à chaque région.

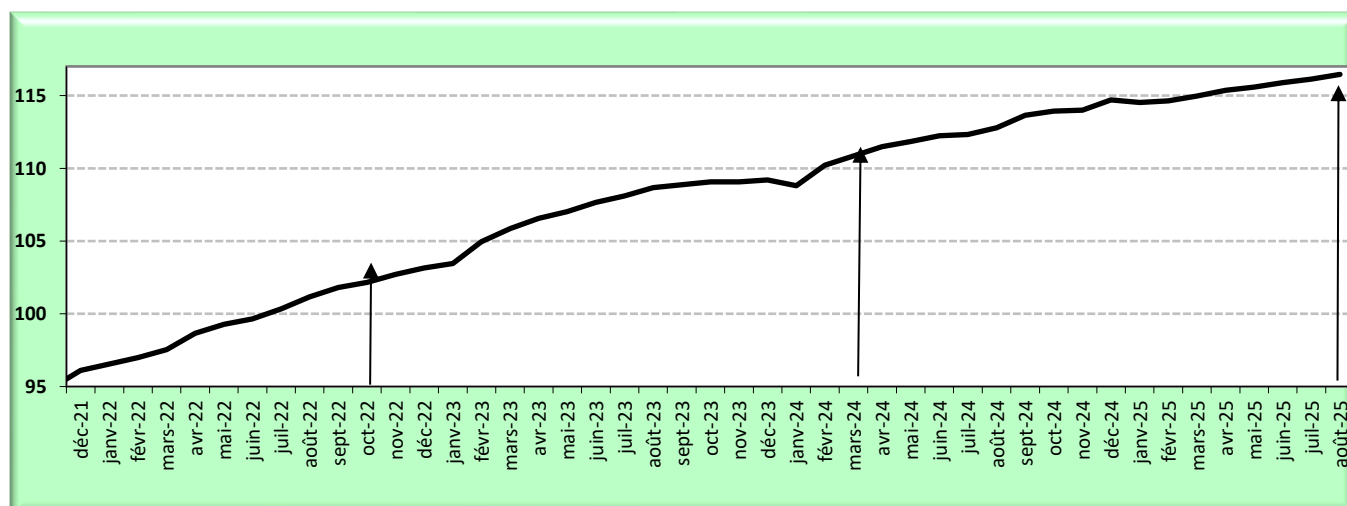
**Le taux d'inflation sous-jacent<sup>1</sup> se situe à 2,5%**, indiquant que la dynamique actuelle ne se limite pas aux fluctuations des prix des produits frais ou de l'énergie, mais reflète également des hausses dans d'autres composantes du panier de consommation. Toutefois, les produits frais continuent de tirer l'inflation vers le haut, avec une progression de 11,7%, tandis que les prix de l'énergie ont augmenté de 5,0%.

**Suivant l'origine des produits, l'inflation est davantage interne**, portée par la hausse des prix des biens et services produits localement. Les prix des produits locaux ont en effet progressé de 4,3%, contre 3,2% pour les produits importés. Cette situation met en évidence des pressions inflationnistes d'origine domestique, liées à l'augmentation des coûts de production, aux contraintes logistiques et à une demande intérieure qui reste soutenue.

**Tableau 1 : Variation des prix à la consommation finale des ménages**

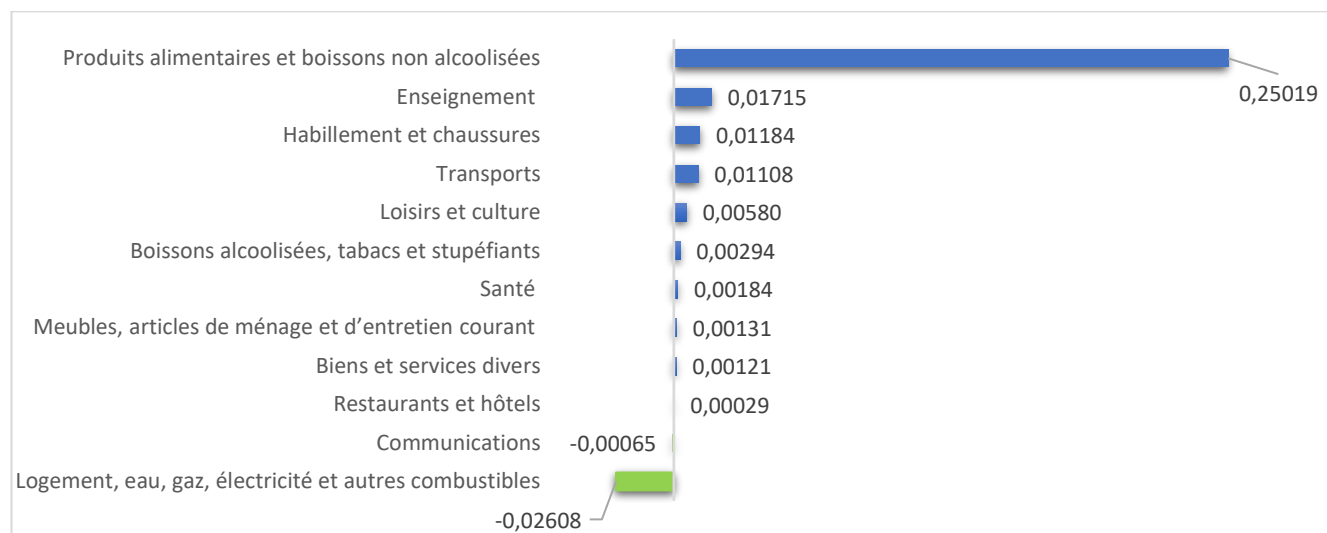
Variation (%)	Août 2024	Juin 2025	Juillet 2025	Août 2025
Mensuelle	0,4	0,3	0,2	0,3
Sur un an	3,8	3,2	3,4	3,2
En moyenne sur les douze derniers mois	5,1	4,1	4,0	4,0

**Graphique 1 : Evolution de l'indice des prix à la consommation finale des ménages**



<sup>1</sup> Hors produits à forte variabilité des prix, notamment les produits pétroliers, le gaz domestique et les produits frais.

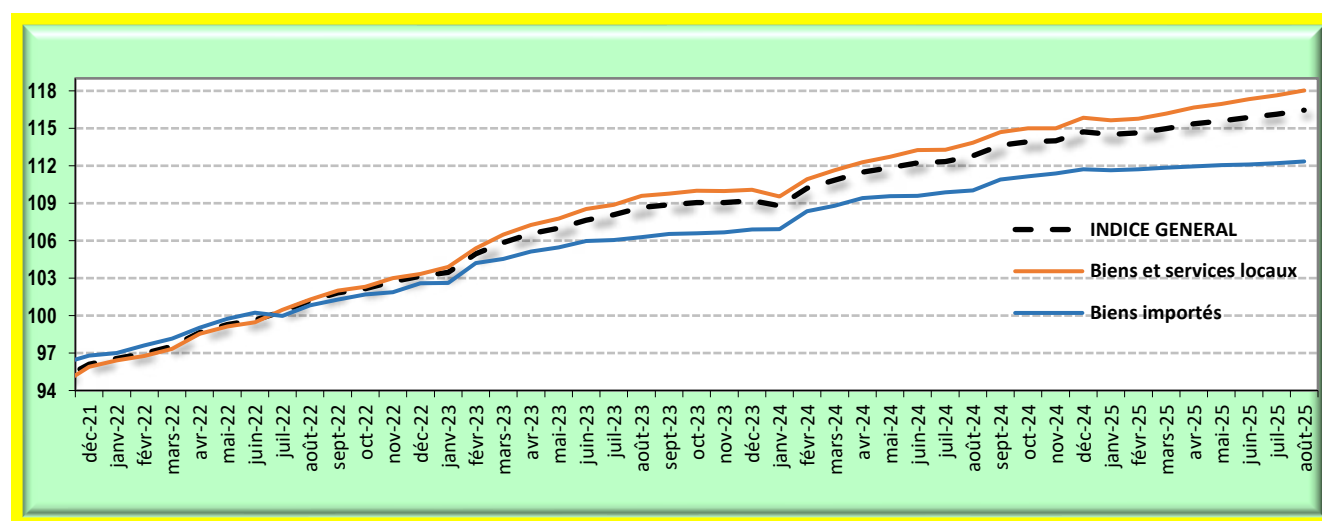
**Graphique 2 : Contributions des fonctions de consommation à la variation mensuelle de l'indice**



**Note de lecture :**

- La contribution des fonctions de consommation à la variation mensuelle de l'indice des prix présentée dans le graphique 2 ci-dessus est un indicateur utilisé pour analyser l'impact de chaque catégorie de produits sur la variation globale mensuelle de l'indice.
- Une contribution positive d'une catégorie indique qu'elle contribue à la hausse de l'indice des prix à la consommation, à contrario, une contribution négative indique qu'elle exerce une influence à la baisse.
- La somme des contributions à la variation mensuelle de l'indice est égale à la variation mensuelle.

**Graphique 3 : Evolution de l'indice des prix à la consommation finale des ménages par origine des produits**

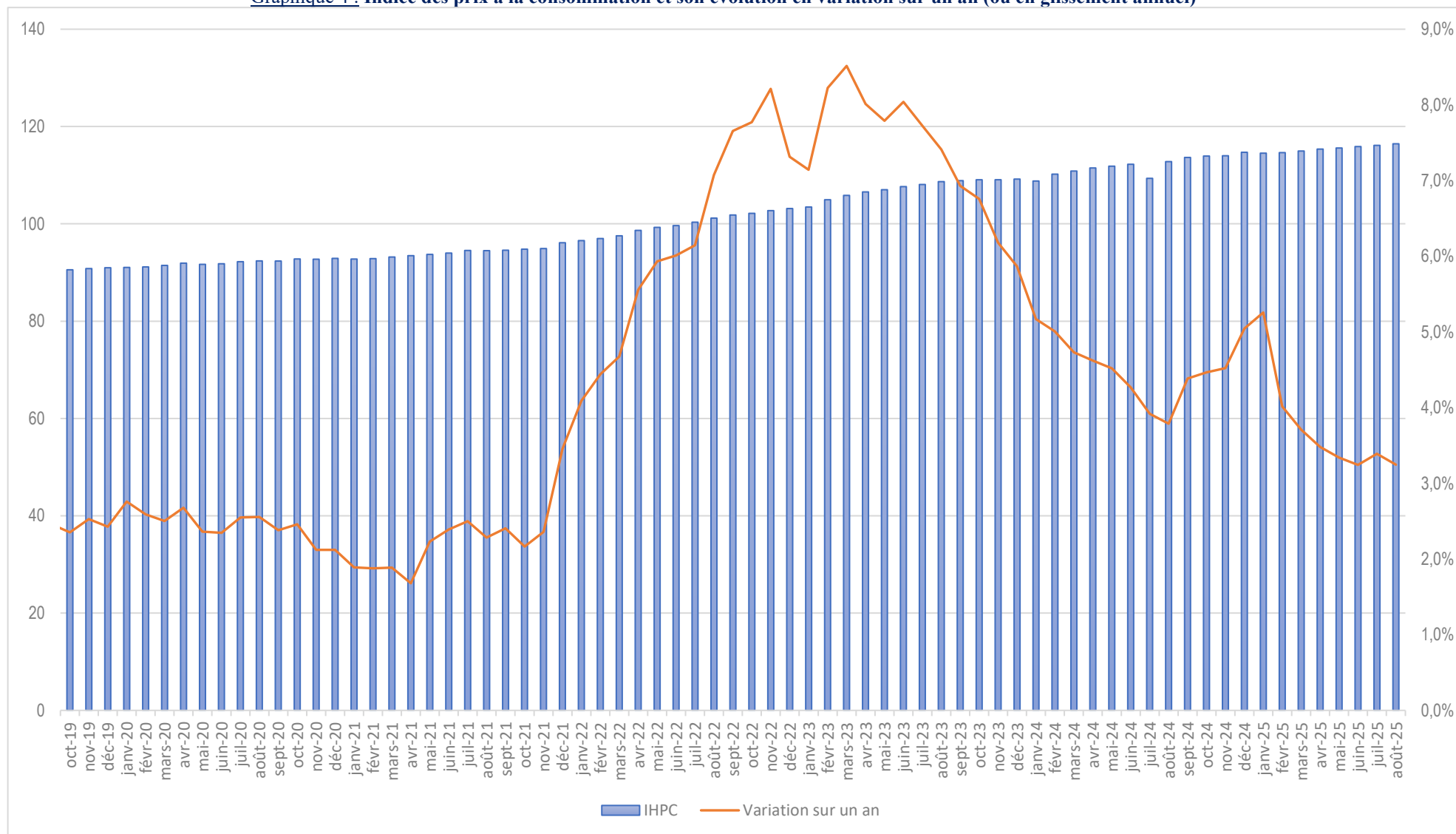


*Tableau 2 : Evolution de l'Indice Harmonisé des Prix à la Consommation (Base 100 année 2022)*

Déclinaisons	Indice												Variations		
	Sept-24	Oct-24	Nov-24	Déc-24	Janv-25	Fév-25	Mars-25	Avr-25	Mai-25	Juin-25	Juil-25	Août-25	Août-25/ Juil-25	Août -25/ Août -24	Sept-24 à Août-25/ Sept-23 à Août-24
FONCTION DE CONSOMMATION															
Produits alimentaires et boissons non alcoolisées	120,1	120,5	120,1	121,7	121,1	121,2	122,0	123,3	123,9	124,5	125,0	125,9	0,7%	6,9%	6,8%
Produits alimentaires	120,7	121,0	120,6	122,3	121,6	121,8	122,5	123,9	124,6	125,2	125,7	126,6	0,8%	7,0%	7,0%
<i>Pains et céréales</i>	118,3	117,4	117,5	117,1	117,7	118,3	118,5	118,8	119,4	119,3	119,6	119,6	0,0%	2,8%	6,2%
<i>Viandes</i>	108,5	109,6	109,8	110,4	109,5	109,8	110,1	111,6	111,7	111,8	111,3	110,7	-0,6%	2,5%	3,4%
<i>Poissons et fruits de mer</i>	118,2	115,5	115,5	115,9	114,7	114,6	116,2	117,8	117,5	118,4	119,1	120,2	1,0%	4,3%	4,4%
<i>Lait, fromage et œuf</i>	113,3	113,5	113,8	113,7	114,0	114,3	113,7	114,8	114,5	114,7	114,4	114,5	0,1%	2,0%	3,1%
<i>Huiles et graisses</i>	97,7	98,1	99,3	102,5	102,7	102,5	102,4	102,2	101,9	102,3	104,0	105,6	1,5%	9,9%	2,0%
<i>Fruits</i>	125,7	130,8	130,2	137,5	135,4	136,8	136,3	137,9	133,9	132,7	135,2	135,5	0,2%	11,0%	11,9%
<i>Légumes</i>	142,5	144,8	142,3	146,4	143,5	141,3	143,8	146,7	150,7	153,2	153,4	156,2	1,8%	13,1%	11,1%
<i>Sucre, et confiserie</i>	107,6	107,9	107,5	108,0	107,6	107,8	107,2	106,8	106,3	106,0	106,2	106,4	0,2%	-0,8%	-0,3%
<i>Produits alimentaires n.c.a</i>	123,1	123,2	123,6	125,4	128,7	134,9	134,9	136,4	133,8	133,1	134,9	136,7	1,3%	11,9%	13,9%
Boissons non alcoolisées	104,1	104,2	104,3	104,3	104,6	104,7	105,0	105,0	105,2	105,2	105,2	105,3	0,0%	1,2%	1,2%
Boissons alcoolisées, tabacs et stupéfiants	106,2	106,2	107,1	107,6	108,0	108,9	109,4	109,5	109,8	110,1	110,2	110,4	0,2%	4,0%	3,4%
Habillement et chaussures	107,1	107,3	107,6	108,7	108,5	108,7	108,8	108,7	108,7	108,7	108,6	108,8	0,1%	1,7%	2,0%
Logement, eau, gaz, électricité et autres combustibles	107,5	107,7	108,0	108,5	108,7	108,7	109,1	108,7	108,5	109,2	109,6	109,4	-0,2%	1,9%	2,8%
Meubles, articles de ménage et d'entretien courant	109,8	109,8	109,9	109,7	110,0	110,1	110,2	110,3	110,4	110,4	110,4	110,5	0,0%	0,7%	1,3%
Santé	101,6	101,7	101,7	101,8	101,8	101,9	101,9	102,0	102,1	102,1	102,0	102,1	0,0%	0,5%	0,6%
Transports	130,7	131,5	132,0	132,2	131,8	131,8	131,9	131,9	131,9	132,1	132,4	132,5	0,1%	1,8%	5,9%
Communications	100,5	100,4	100,2	100,2	100,2	100,2	100,1	100,1	100,1	100,0	100,0	100,0	0,0%	-0,5%	-0,3%
Loisirs et culture	103,0	103,0	103,0	103,1	103,0	103,0	103,0	103,0	103,0	102,9	102,9	103,1	0,2%	0,2%	0,4%
Enseignement	105,9	106,1	106,1	106,1	106,1	106,2	106,3	106,3	106,3	106,3	106,5	107,2	0,6%	1,6%	1,6%
Restaurants et hôtels	107,2	107,4	107,8	108,2	108,4	108,7	108,8	109,0	109,2	109,4	109,4	109,4	0,0%	2,1%	2,1%
Biens et services divers	108,1	108,3	108,6	108,7	108,7	108,9	108,9	109,0	109,1	109,2	109,2	109,3	0,0%	1,2%	1,7%
<b>INDICE GENERAL</b>	<b>113,6</b>	<b>113,9</b>	<b>114,0</b>	<b>114,7</b>	<b>114,5</b>	<b>114,6</b>	<b>115,0</b>	<b>115,4</b>	<b>115,6</b>	<b>115,9</b>	<b>116,1</b>	<b>116,5</b>	<b>0,3%</b>	<b>3,2%</b>	<b>4,0%</b>

Déclinaisons	Indice												Variations		
	Sept-24	Oct-24	Nov-24	Déc-24	Janv-25	Fév-25	Mars-25	Avr-25	Mai-25	Juin-25	Juil-25	Août-25	Août-25/ Juil-25	Août -25/ Août -24	Sept-24 à Août-25/ Sept-23 à Août-24
NOMENCLATURES SECONDAIRES															
Biens et services locaux	114,7	115,0	115,0	115,9	115,6	115,8	116,2	116,7	116,9	117,3	117,6	118,0	0,3%	3,7%	4,3%
Biens importés	110,9	111,1	111,4	111,7	111,6	111,7	111,8	112,0	112,1	112,1	112,2	112,3	0,1%	2,1%	3,2%
Energie	118,2	118,9	119,2	119,9	119,8	119,6	120,0	119,3	118,9	119,6	120,1	119,7	-0,3%	2,0%	5,0%
Produits frais	132,5	133,0	132,3	134,5	132,8	133,0	134,3	136,4	137,9	139,2	139,7	142,2	1,8%	10,5%	11,7%
Hors produits frais et énergie	109,9	110,1	110,3	110,7	110,8	110,9	111,0	111,3	111,3	111,4	111,6	111,6	0,0%	1,9%	2,5%
CAPITALES REGIONALES															
Yaoundé	113,1	113,0	112,9	113,4	113,7	113,9	114,6	115,4	115,4	115,4	115,3	115,8	0,4%	3,3%	3,8%
Douala	114,6	115,3	115,2	116,0	115,3	115,3	115,4	116,0	116,0	116,3	116,5	117,0	0,4%	2,8%	4,0%
<b>Maroua</b>	<b>117,2</b>	<b>117,5</b>	<b>117,8</b>	<b>118,8</b>	<b>117,7</b>	<b>118,2</b>	<b>118,1</b>	<b>118,0</b>	<b>118,1</b>	<b>118,6</b>	<b>118,2</b>	<b>118,2</b>	<b>0,0%</b>	<b>1,8%</b>	<b>4,9%</b>
Bafoussam	113,3	113,7	113,5	114,0	114,5	114,8	115,2	115,8	116,5	116,5	116,6	117,6	0,9%	4,9%	4,3%
Buea	113,9	113,8	113,7	113,9	114,0	114,5	115,0	114,6	115,5	116,5	117,7	117,2	-0,4%	4,0%	4,5%
Garoua	111,0	111,9	112,0	113,1	112,4	112,2	112,3	112,5	112,9	113,4	114,3	114,1	-0,2%	3,1%	3,2%
Ebolowa	113,9	113,9	114,1	114,8	115,1	114,3	114,6	114,9	115,1	115,3	116,2	116,4	0,1%	3,3%	4,0%
Ngoundéré	112,6	113,3	113,3	115,3	115,4	115,9	116,2	115,7	116,4	117,2	118,1	117,5	-0,5%	4,0%	3,9%
<b>Bertoua</b>	<b>112,6</b>	<b>112,4</b>	<b>113,4</b>	<b>113,9</b>	<b>113,7</b>	<b>113,2</b>	<b>112,7</b>	<b>113,4</b>	<b>113,7</b>	<b>113,9</b>	<b>113,9</b>	<b>115,3</b>	<b>1,2%</b>	<b>3,1%</b>	<b>2,4%</b>
<b>Bamenda</b>	<b>111,4</b>	<b>111,7</b>	<b>112,3</b>	<b>112,8</b>	<b>112,9</b>	<b>113,1</b>	<b>113,6</b>	<b>113,8</b>	<b>113,9</b>	<b>114,3</b>	<b>114,3</b>	<b>114,6</b>	<b>0,2%</b>	<b>3,8%</b>	<b>4,9%</b>

**Graphique 4 : Indice des prix à la consommation et son évolution en variation sur un an (ou en glissement annuel)**



**Note de lecture :**

La variation en glissement annuel est un indicateur qui permet d'apprécier l'évolution des prix entre un mois donné et le même mois de l'année précédente. Ainsi, la hausse de 3,2% notée en août 2025 signifie qu'un produit, qui coûtait 100 FCFA en août 2024, revient désormais à 103 FCFA. Si la dynamique de baisse en glissement annuel se maintient dans les mois à venir, alors elle pourrait conduire à un retournement de tendance de l'inflation ; ouvrant ainsi la voie à une diminution progressive de la variation en moyenne annuelle.



**Des statistiques de qualité  
pour un accompagnement  
sûr du Cameroun vers son  
émergence**

---

Institut National de la Statistique • National Institute of Statistics  
(+237) 222 220 445 - (+237) 222 225 421 - [www.ins-cameroun.cm](http://www.ins-cameroun.cm)  
20, rue 3004 - Quartier du Lac, Yaoundé - Cameroun • Cameroon