

Note d'informations rapides



PUBLICATION MENSUELLE N°07/25

**NOTE MENSUELLE SUR L'EVOLUTION
DES PRIX A LA CONSOMMATION FINALE
DES MENAGES AU CAMEROUN**

Mois de Juillet 2025



En juillet 2025, les prix à la consommation ont augmenté de 0,2% par rapport à juin, un rythme légèrement inférieur à celui du mois précédent (+0,3%). Cette progression résulte principalement de la hausse de 0,4% des prix des produits alimentaires, de 0,4% des coûts liés au logement, à l'eau, au gaz, à l'électricité et autres combustibles, ainsi que de 0,2% des coûts de transport.

En moyenne sur les douze derniers mois, l'inflation s'établit à 4,0%, confirmant la tendance à la baisse et rapprochant le Cameroun du seuil de convergence CEMAC de 3%.

Par rapport au mois de juin 2025, les prix à la consommation des ménages ont augmenté de 0,2%, après une hausse de 0,3% le mois précédent, prolongeant la tendance mensuelle haussière amorcée en février. Cette progression est principalement imputable à la hausse de 0,4% des prix des produits alimentaires, de 0,4% des coûts liés au logement, à l'eau, au gaz, à l'électricité et autres combustibles, ainsi qu'à une augmentation de 0,2% des coûts de transport.

La hausse des prix des produits alimentaires résulte surtout de l'augmentation du prix des huiles et graisses, notamment l'huile de palme brute et les noix de palme, dont l'approvisionnement est perturbé par la saison des pluies, rendant l'accès aux zones de production difficile en raison du mauvais état des routes. Les prix des fruits ont également fortement progressé, en particulier pour les citrons, la banane douce, la mandarine, la papaye et la pastèque, sous l'effet conjugué de conditions climatiques défavorables, de perturbations dans l'approvisionnement et de la hausse des coûts de transport et de distribution. Les poissons, fruits de mer et légumes ont aussi contribué à la hausse générale des prix alimentaires.

En glissement annuel, l'inflation s'établit à 3,4% en juillet 2025, contre 3,2% en juin ; mettant fin à une série de 5 mois consécutifs de ralentissement.

En moyenne sur les douze derniers mois, le taux d'inflation s'établit à 4,0%, soit une baisse de près de 1,4 point de pourcentage par rapport à son niveau de juillet 2024. Malgré ce recul, l'inflation reste au-dessus du seuil de convergence de 3% fixé pour la zone CEMAC. Cette dynamique est principalement portée par la hausse des prix des produits alimentaires (6,8%) et des coûts de transport (6,7%), deux postes qui représentent la part la plus importante des dépenses de consommation des ménages.

L'inflation varie considérablement d'une région à l'autre, allant de 2,3% à Bertoua, à 5,3% à Maroua. Les villes les moins touchées sont Bertoua (2,3%) Garoua (3,2%) et Ngaoundéré (3,7%) tandis que les plus touchées sont Maroua (5,3%), Bamenda (4,9%), Buea (4,6%), Bafoussam (4,3%), Douala (4,1%) et Ebolowa (4,1%). Ces disparités régionales s'expliquent principalement par des variations dans les coûts de transport, la disponibilité des produits, ainsi que par les particularités des chaînes d'approvisionnement propres à chaque zone géographique.

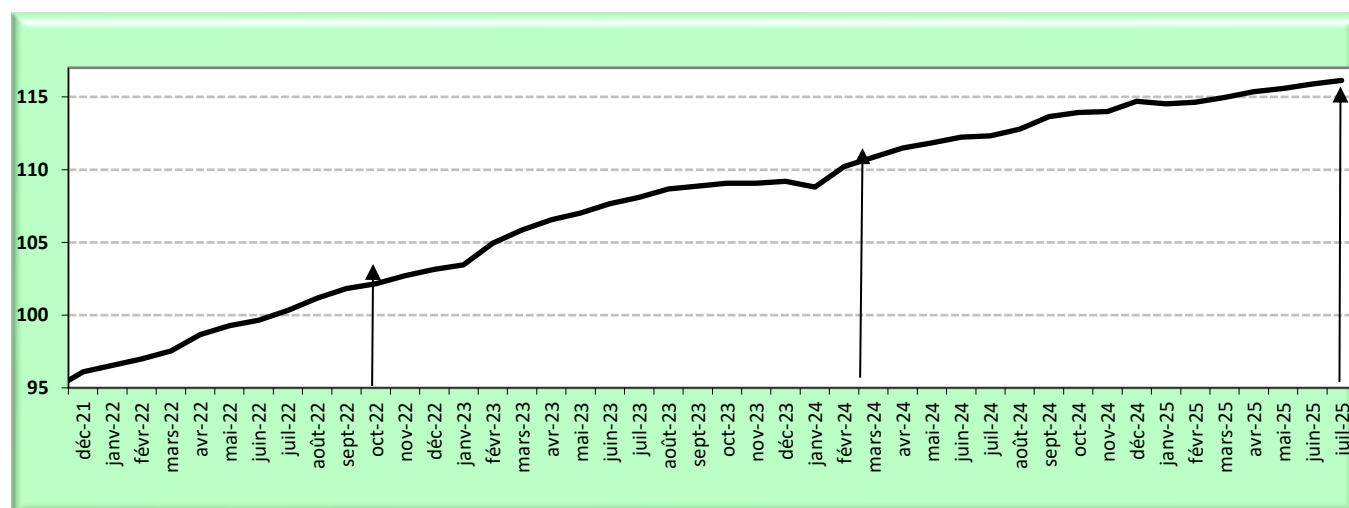
Le taux d'inflation sous-jacent¹ se situe à 2,6%, indiquant que la dynamique actuelle ne se limite pas aux fluctuations des prix des produits frais ou de l'énergie, mais reflète également des hausses dans d'autres composantes du panier de consommation. Néanmoins, les prix des produits frais continuent d'augmenter, avec une progression de 11,5%, tandis que les prix de l'énergie ont flambé de 5,4%.

Suivant l'origine des produits, l'inflation est davantage interne, portée par la hausse des prix des biens et services produits localement. En effet, les prix des produits locaux ont progressé de 4,3%, contre une augmentation de 3,3% pour les produits importés. Cette configuration traduit une pression inflationniste alimentée par des facteurs internes, tels que la hausse des coûts de production, les tensions sur l'offre locale et le maintien d'une demande intérieure soutenue.

Tableau 1 : Variation des prix à la consommation finale des ménages

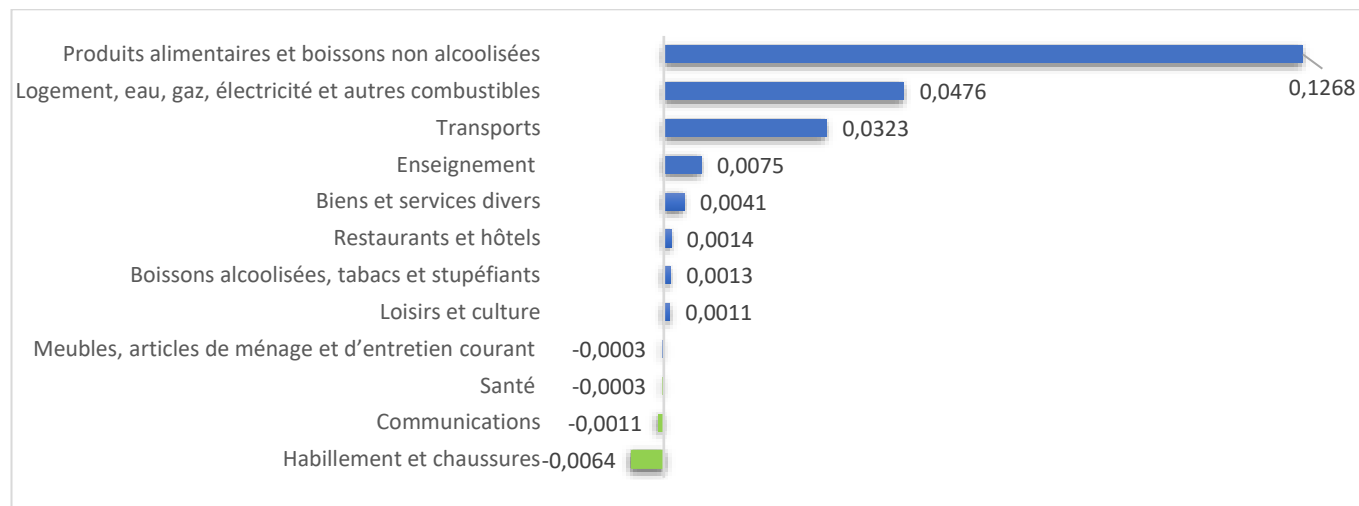
Variation (%)	Juillet 2024	Mai 2025	Juin 2025	Juillet 2025
Mensuelle	0,1	0,2	0,3	0,2
Sur un an	3,9	3,3	3,2	3,4
En moyenne sur les douze derniers mois	5,4	4,2	4,1	4,0

Graphique 1 : Evolution de l'indice des prix à la consommation finale des ménages



¹ Hors produits à forte variabilité des prix, notamment les produits pétroliers, le gaz domestique et les produits frais.

Graphique 2 : Contributions des fonctions de consommation à la variation mensuelle de l'indice



Note de lecture :

- La contribution des fonctions de consommation à la variation mensuelle de l'indice des prix présentée dans le graphique 2 ci-dessus est un indicateur utilisé pour analyser l'impact de chaque catégorie de produits sur la variation globale mensuelle de l'indice.
- Une contribution positive d'une catégorie indique qu'elle contribue à la hausse de l'indice des prix à la consommation, à contrario, une contribution négative indique qu'elle exerce une influence à la baisse.
- La somme des contributions à la variation mensuelle de l'indice est égale à la variation mensuelle.

Graphique 3 : Evolution de l'indice des prix à la consommation finale des ménages par origine des produits

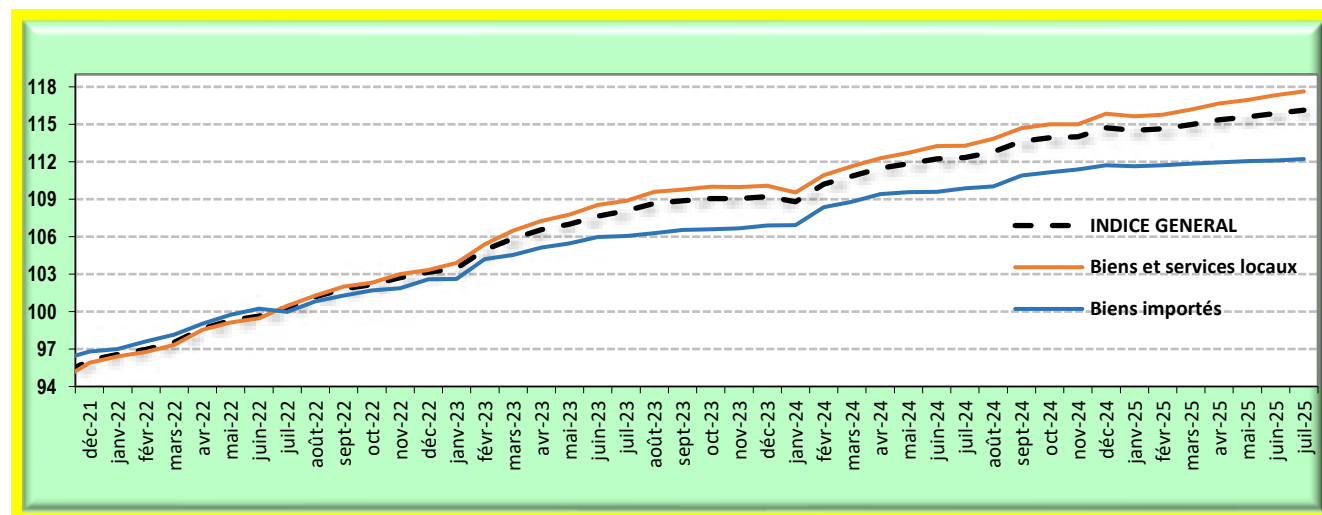
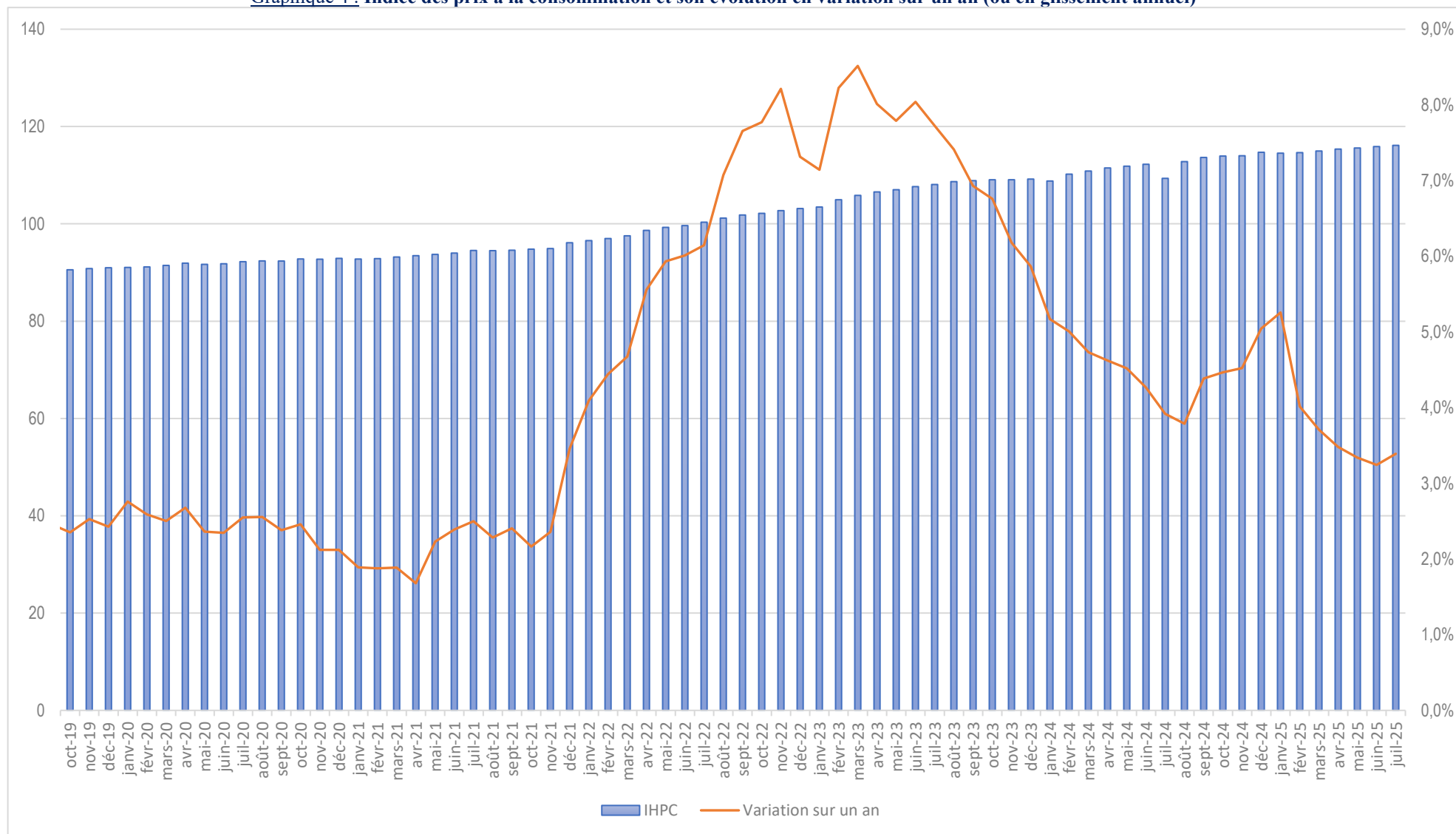


Tableau 2 : Evolution de l'Indice Harmonisé des Prix à la Consommation (Base 100 année 2022)

Déclinaisons	Indice												Variations		
	Août-24	Sept-24	Oct-24	Nov-24	Déc-24	Janv-25	Fév-25	Mars-25	Avr-25	Mai-25	Juin-25	Juil-25	Juil-25/ Juin-25	Juil-25/ Juil-24	Août-24 à Juil-25/ Août-23 à Juil-24
FONCTION DE CONSOMMATION															
Produits alimentaires et boissons non alcoolisées	117,9	120,1	120,5	120,1	121,7	121,1	121,2	122,0	123,3	123,9	124,5	125,0	0,4%	7,2%	6,6%
Produits alimentaires	118,3	120,7	121,0	120,6	122,3	121,6	121,8	122,5	123,9	124,6	125,2	125,7	0,4%	7,4%	6,8%
<i>Pains et céréales</i>	116,4	118,3	117,4	117,5	117,1	117,7	118,3	118,5	118,8	119,4	119,3	119,6	0,3%	3,2%	6,5%
<i>Viandes</i>	107,9	108,5	109,6	109,8	110,4	109,5	109,8	110,1	111,6	111,7	111,8	111,3	-0,4%	3,2%	3,3%
<i>Poissons et fruits de mer</i>	115,2	118,2	115,5	115,5	115,9	114,7	114,6	116,2	117,8	117,5	118,4	119,1	0,5%	4,2%	4,5%
<i>Lait, fromage et œuf</i>	112,3	113,3	113,5	113,8	113,7	114,0	114,3	113,7	114,8	114,5	114,7	114,4	-0,3%	3,1%	3,3%
<i>Huiles et graisses</i>	96,1	97,7	98,1	99,3	102,5	102,7	102,5	102,4	102,2	101,9	102,3	104,0	1,7%	8,5%	0,5%
<i>Fruits</i>	122,0	125,7	130,8	130,2	137,5	135,4	136,8	136,3	137,9	133,9	132,7	135,2	1,9%	12,0%	11,4%
<i>Légumes</i>	138,1	142,5	144,8	142,3	146,4	143,5	141,3	143,8	146,7	150,7	153,2	153,4	0,2%	13,7%	10,6%
<i>Sucre, et confiserie</i>	107,3	107,6	107,9	107,5	108,0	107,6	107,8	107,2	106,8	106,3	106,0	106,2	0,2%	-1,1%	-0,3%
<i>Produits alimentaires n.c.a</i>	122,2	123,1	123,2	123,6	125,4	128,7	134,9	134,9	136,4	133,8	133,1	134,9	1,4%	12,9%	13,8%
Boissons non alcoolisées	104,0	104,1	104,2	104,3	104,3	104,6	104,7	105,0	105,0	105,2	105,2	105,2	0,0%	1,2%	1,2%
Boissons alcoolisées, tabacs et stupéfiants	106,1	106,2	106,2	107,1	107,6	108,0	108,9	109,4	109,5	109,8	110,1	110,2	0,1%	3,9%	3,3%
Habillement et chaussures	106,9	107,1	107,3	107,6	108,7	108,5	108,7	108,8	108,7	108,7	108,7	108,6	-0,1%	1,7%	2,0%
Logement, eau, gaz, électricité et autres combustibles	107,3	107,5	107,7	108,0	108,5	108,7	108,7	109,1	108,7	108,5	109,2	109,6	0,4%	2,4%	3,0%
Meubles, articles de ménage et d'entretien courant	109,7	109,8	109,8	109,9	109,7	110,0	110,1	110,2	110,3	110,4	110,4	110,4	0,0%	0,8%	1,5%
Santé	101,5	101,6	101,7	101,7	101,8	101,8	101,9	101,9	102,0	102,1	102,1	102,0	0,0%	0,5%	0,6%
Transports	130,2	130,7	131,5	132,0	132,2	131,8	131,8	131,9	131,9	131,9	132,1	132,4	0,2%	1,6%	6,7%
Communications	100,5	100,5	100,4	100,2	100,2	100,2	100,2	100,1	100,1	100,1	100,0	100,0	0,0%	-0,5%	-0,2%
Loisirs et culture	103,0	103,0	103,0	103,0	103,1	103,0	103,0	103,0	103,0	103,0	102,9	102,9	0,0%	0,6%	0,4%
Enseignement	105,5	105,9	106,1	106,1	106,1	106,1	106,2	106,3	106,3	106,3	106,3	106,5	0,3%	1,4%	1,6%
Restaurants et hôtels	107,1	107,2	107,4	107,8	108,2	108,4	108,7	108,8	109,0	109,2	109,4	109,4	0,0%	2,2%	2,1%
Biens et services divers	108,0	108,1	108,3	108,6	108,7	108,7	108,9	108,9	109,0	109,1	109,2	109,2	0,1%	1,3%	1,8%
INDICE GENERAL	112,8	113,6	113,9	114,0	114,7	114,5	114,6	115,0	115,4	115,6	115,9	116,1	0,2%	3,4%	4,0%

Déclinaisons	Indice												Variations		
	Août-24	Sept-24	Oct-24	Nov-24	Déc-24	Janv-25	Fév-25	Mars-25	Avr-25	Mai-25	Juin-25	Juil-25	Juil-25/ Juin-25	Juil-25/ Juil-24	Août-24 à Juil-25/ Août-23 à Juil-24
NOMENCLATURES SECONDAIRES															
Biens et services locaux	113,9	114,7	115,0	115,0	115,9	115,6	115,8	116,2	116,7	116,9	117,3	117,6	0,3%	3,9%	4,3%
Biens importés	110,0	110,9	111,1	111,4	111,7	111,6	111,7	111,8	112,0	112,1	112,1	112,2	0,1%	2,1%	3,3%
Energie	117,4	118,2	118,9	119,2	119,9	119,8	119,6	120,0	119,3	118,9	119,6	120,1	0,4%	2,2%	5,4%
Produits frais	128,7	132,5	133,0	132,3	134,5	132,8	133,0	134,3	136,4	137,9	139,2	139,7	0,4%	10,7%	11,5%
Hors produits frais et énergie	109,5	109,9	110,1	110,3	110,7	110,8	110,9	111,0	111,3	111,3	111,4	111,6	0,1%	2,0%	2,6%
CAPITALES REGIONALES															
Yaoundé	112,1	113,1	113,0	112,9	113,4	113,7	113,9	114,6	115,4	115,4	115,4	115,3	0,0%	3,2%	3,8%
Douala	113,9	114,6	115,3	115,2	116,0	115,3	115,3	115,4	116,0	116,0	116,3	116,5	0,2%	3,1%	4,1%
Maroua	116,2	117,2	117,5	117,8	118,8	117,7	118,2	118,1	118,0	118,1	118,6	118,2	-0,3%	1,0%	5,3%
Bafoussam	112,1	113,3	113,7	113,5	114,0	114,5	114,8	115,2	115,8	116,5	116,5	116,6	0,0%	4,3%	4,3%
Buea	112,8	113,9	113,8	113,7	113,9	114,0	114,5	115,0	114,6	115,5	116,5	117,7	1,0%	5,8%	4,6%
Garoua	110,6	111,0	111,9	112,0	113,1	112,4	112,2	112,3	112,5	112,9	113,4	114,3	0,8%	3,5%	3,2%
Ebolowa	112,7	113,9	113,9	114,1	114,8	115,1	114,3	114,6	114,9	115,1	115,3	116,2	0,8%	3,4%	4,1%
Ngoundéré	113,0	112,6	113,3	113,3	115,3	115,4	115,9	116,2	115,7	116,4	117,2	118,1	0,8%	5,1%	3,7%
Bertoua	111,9	112,6	112,4	113,4	113,9	113,7	113,2	112,7	113,4	113,7	113,9	113,9	0,1%	2,7%	2,3%
Bamenda	110,4	111,4	111,7	112,3	112,8	112,9	113,1	113,6	113,8	113,9	114,3	114,3	0,0%	3,9%	4,9%

Graphique 4 : Indice des prix à la consommation et son évolution en variation sur un an (ou en glissement annuel)



Note de lecture :

La variation en glissement annuel est un indicateur qui permet d'apprécier l'évolution des prix entre un mois donné et le même mois de l'année précédente. Ainsi, la hausse de 3,4% notée en juillet 2025 signifie qu'un produit, qui coûtait 100 FCFA en juillet 2024, revient désormais à 103 FCFA. Si la dynamique de baisse en glissement annuel se maintient dans les mois à venir, alors elle pourrait conduire à un retournement de tendance de l'inflation ; ouvrant ainsi la voie à une diminution progressive de la variation en moyenne annuelle.



Des statistiques de qualité
pour un accompagnement
sûr du Cameroun vers son
émergence

Institut National de la Statistique • National Institute of Statistics
(+237) 222 220 445 - (+237) 222 225 421 - www.ins-cameroun.cm
20, rue 3004 - Quartier du Lac, Yaoundé - Cameroun • Cameroon