

Note d'informations rapides



PUBLICATION MENSUELLE N°10/25

**NOTE MENSUELLE SUR L'EVOLUTION
DES PRIX A LA CONSOMMATION FINALE
DES MENAGES AU CAMEROUN**

Mois d'Octobre 2025



En octobre 2025, les prix à la consommation ont progressé de 0,3% par rapport à septembre. Cette évolution est principalement attribuable à la hausse de 0,6% des prix des produits alimentaires, sous l'effet du renchérissement des légumes, des huiles et graisses, ainsi que des viandes.

En moyenne sur les douze derniers mois, le taux d'inflation s'établit à 3,7%, confirmant la tendance baissière et rapprochant le Cameroun du seuil de convergence CEMAC fixé à 3%.

Par rapport à septembre 2025, les prix à la consommation des ménages ont augmenté de 0,3% en octobre 2025, après une hausse de même ampleur le mois précédent. Cette évolution prolonge la tendance haussière amorcée en février et s'explique principalement par la hausse de 0,6% des prix des produits alimentaires. La progression des prix alimentaires résulte notamment du renchérissement des légumes, des viandes, des huiles et graisses, ainsi que des poissons et fruits de mer. Les hausses les plus importantes ont été observées sur les légumes frais en fruits ou racines, en particulier les oignons, les tomates, les carottes et les poivrons. Cette dynamique a été amplifiée par l'augmentation des prix des huiles et graisses, notamment l'huile de palme brute et les noix de palme. Les viandes, en particulier le poulet de chair vivant et le poulet local sur pieds, ont également contribué à cette inflation alimentaire. Enfin, les prix des poissons et fruits de mer ont enregistré une progression marquée, tant pour les produits séchés ou fumés (bar, silure, carpe) que pour les poissons frais (« kanga », dorade, carpe, capitaine).

En glissement annuel, l'inflation s'établit à 2,8% en octobre 2025, contre 2,8% en septembre et 4,5% en octobre 2024 (un an plus tôt).

En moyenne sur les douze derniers mois, le taux d'inflation s'établit à 3,7%, soit une baisse de 1 point de pourcentage par rapport à son niveau d'octobre 2024. Malgré cette amélioration, l'inflation reste au-dessus du seuil de convergence de 3% fixé pour la zone CEMAC. La tendance inflationniste reste principalement alimentée par les produits alimentaires (+7,0%) et les services de transport (+4,2%). Ces deux postes, qui représentent la plus grande part du budget des ménages, exercent une influence déterminante sur l'évolution générale des prix.

L'inflation varie considérablement d'une région à une autre, allant de 2,5% à Bertoua, à 4,8% à Bamenda. Les hausses les plus modérées s'observent à Bertoua (2,5%) et Garoua (3,0%), tandis que les plus fortes progressions concernent Bamenda (4,8%), Ngaoundéré (4,3%), Bafoussam (4,2%) et Buea (4,0%).

Ces variations s'expliquent par des coûts de transport variables, une offre locale plus ou moins abondante et des structures d'approvisionnement spécifiques à chaque région, auxquelles s'ajoutent parfois des perturbations logistiques.

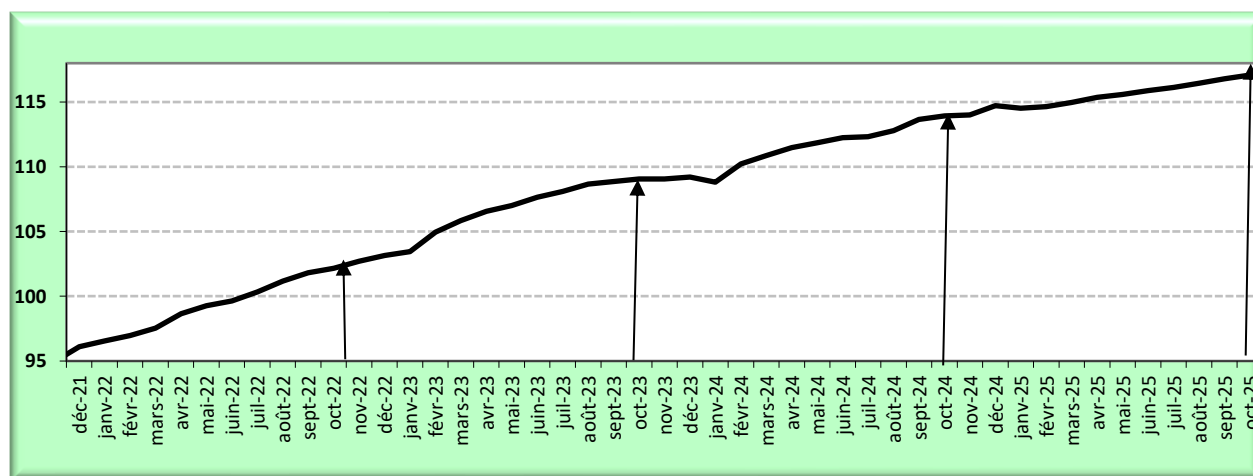
Le taux d'inflation sous-jacent¹ se situe à 2,3%, indiquant que la dynamique actuelle ne se limite pas aux fluctuations des prix des produits frais ou de l'énergie, mais reflète également des hausses dans d'autres composantes du panier de consommation. Toutefois, les produits frais continuent de tirer l'inflation vers le haut, avec une progression de 11,4%, tandis que les prix de l'énergie ont augmenté de 3,8%.

Suivant l'origine des produits, l'inflation est davantage interne, portée par la hausse des prix des biens et services produits localement. Les prix des produits locaux ont en effet progressé de 4,1%, contre 2,7% pour les produits importés. Cette tendance traduit des pressions internes liées très probablement à la hausse des coûts de production, aux contraintes logistiques et à une demande intérieure encore soutenue.

Tableau 1 : Variation des prix à la consommation finale des ménages

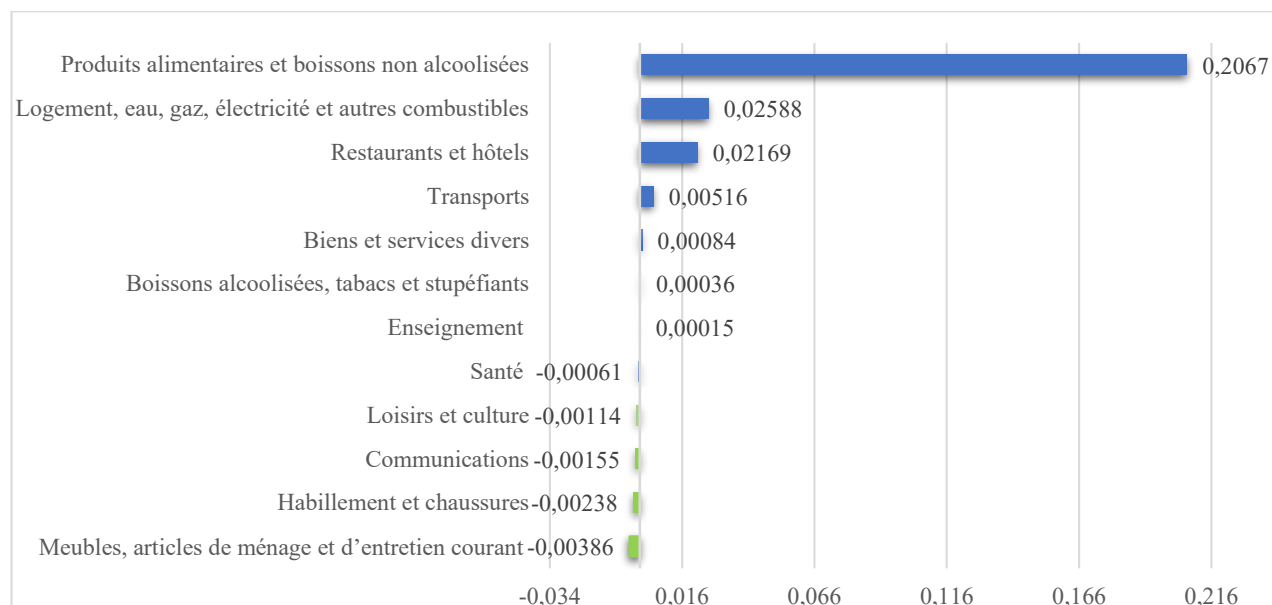
| Variation (%) | Octobre 2024 | Août 2025 | Septembre 2025 | Octobre 2025 |
|--|--------------|-----------|----------------|--------------|
| Mensuelle | 0,3 | 0,3 | 0,3 | 0,3 |
| Sur un an | 4,5 | 3,2 | 2,8 | 2,8 |
| En moyenne sur les douze derniers mois | 4,7 | 4,0 | 3,9 | 3,7 |

Graphique 1 : Evolution de l'indice des prix à la consommation finale des ménages



¹ Hors produits à forte variabilité des prix, notamment les produits pétroliers, le gaz domestique et les produits frais.

Graphique 2 : Contributions des fonctions de consommation à la variation mensuelle de l'indice



Note de lecture :

- La contribution des fonctions de consommation à la variation mensuelle de l'indice des prix présentée dans le graphique 2 ci-dessus est un indicateur utilisé pour analyser l'impact de chaque catégorie de produits sur la variation globale mensuelle de l'indice.
- Une contribution positive d'une catégorie indique ici qu'elle contribue à la hausse de l'indice des prix à la consommation ; à contrario, une contribution négative indique qu'elle exerce une influence à la baisse.
- La somme des contributions à la variation mensuelle de l'indice est égale à la variation mensuelle.

Graphique 3 : Evolution de l'indice des prix à la consommation finale des ménages par origine des produits

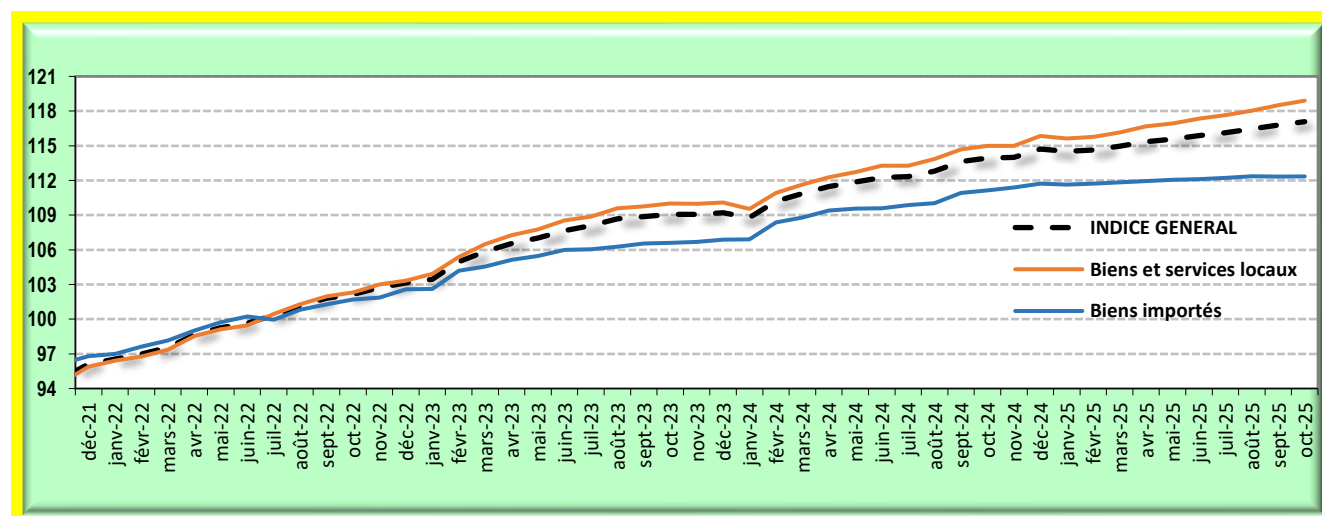
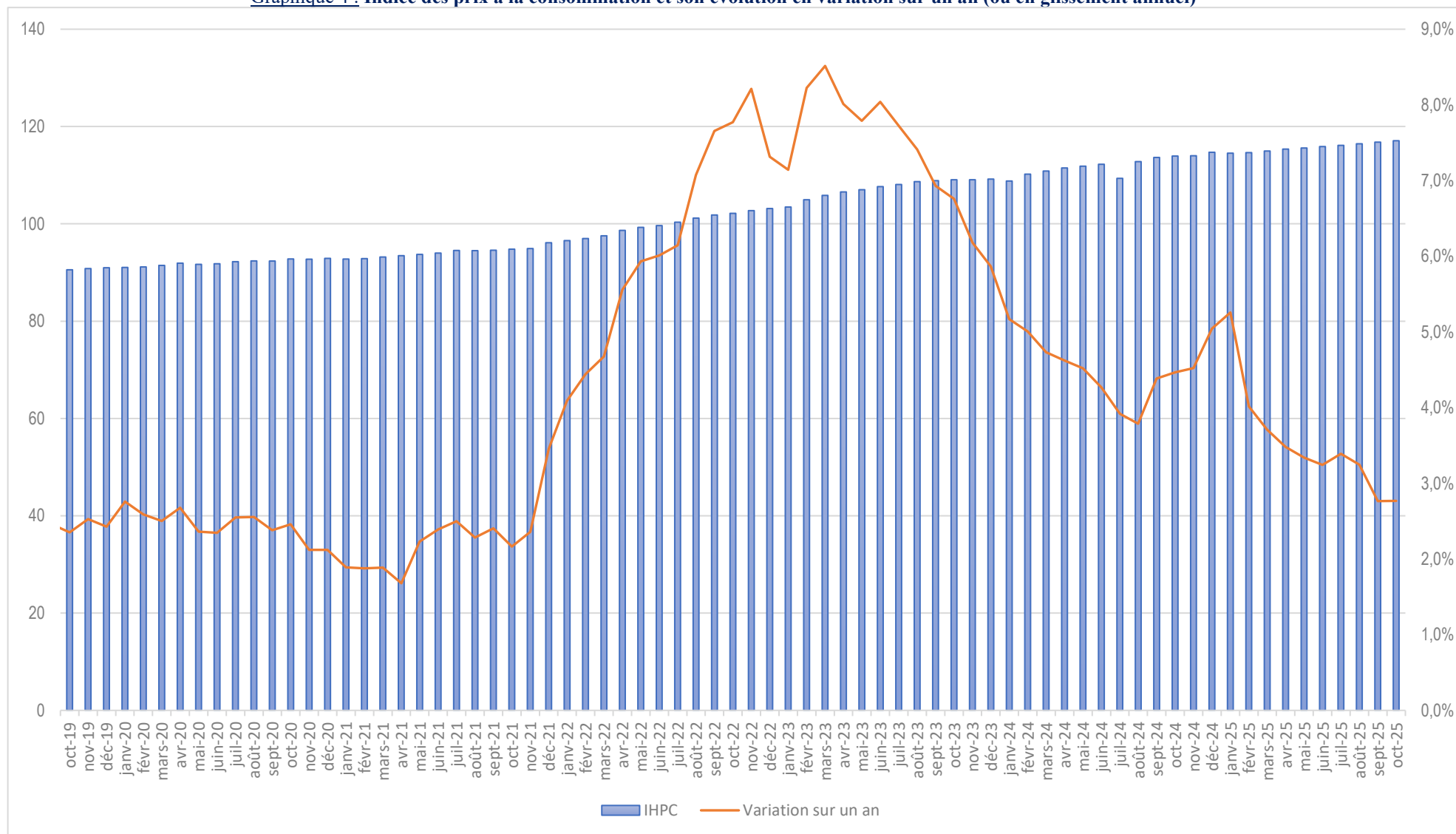


Tableau 2 : Evolution de l'Indice Harmonisé des Prix à la Consommation (Base 100 année 2022)

| Déclinaisons | Indice | | | | | | | | | | | | Variations | | |
|--|--------------|--------------|--------------|--------------|--------------|--------------|--------------|--------------|--------------|--------------|--------------|--------------|--------------------|---------------------|-------------------------------------|
| | Nov-24 | Déc-24 | Janv-25 | Fév-25 | Mars-25 | Avr-25 | Mai-25 | Juin-25 | Juil-25 | Août-25 | Sept-25 | Oct-25 | Oct-25/ Sept-25 | Oct -25/ Oct -24 | Nov-24 à Oct-25/ Nov-23 à Oct-24 |
| FONCTION DE CONSOMMATION | | | | | | | | | | | | | | | |
| Produits alimentaires et boissons non alcoolisées | 120,1 | 121,7 | 121,1 | 121,2 | 122,0 | 123,3 | 123,9 | 124,5 | 125,0 | 125,9 | 127,0 | 127,8 | 0,6% | 6,1% | 6,9% |
| Produits alimentaires | 120,6 | 122,3 | 121,6 | 121,8 | 122,5 | 123,9 | 124,6 | 125,2 | 125,7 | 126,6 | 127,8 | 128,6 | 0,6% | 6,2% | 7,0% |
| <i>Pains et céréales</i> | 117,5 | 117,1 | 117,7 | 118,3 | 118,5 | 118,8 | 119,4 | 119,3 | 119,6 | 119,6 | 118,7 | 118,7 | 0,0% | 1,1% | 5,1% |
| <i>Viandes</i> | 109,8 | 110,4 | 109,5 | 109,8 | 110,1 | 111,6 | 111,7 | 111,8 | 111,3 | 110,7 | 111,5 | 111,9 | 0,4% | 2,1% | 3,2% |
| <i>Poissons et fruits de mer</i> | 115,5 | 115,9 | 114,7 | 114,6 | 116,2 | 117,8 | 117,5 | 118,4 | 119,1 | 120,2 | 120,8 | 121,1 | 0,3% | 4,8% | 4,1% |
| <i>Lait, fromage et œuf</i> | 113,8 | 113,7 | 114,0 | 114,3 | 113,7 | 114,8 | 114,5 | 114,7 | 114,4 | 114,5 | 115,0 | 115,3 | 0,3% | 1,5% | 2,8% |
| <i>Huiles et graisses</i> | 99,3 | 102,5 | 102,7 | 102,5 | 102,4 | 102,2 | 101,9 | 102,3 | 104,0 | 105,6 | 106,6 | 107,9 | 1,2% | 10,0% | 4,6% |
| <i>Fruits</i> | 130,2 | 137,5 | 135,4 | 136,8 | 136,3 | 137,9 | 133,9 | 132,7 | 135,2 | 135,5 | 138,2 | 135,5 | -1,9% | 3,6% | 10,9% |
| <i>Légumes</i> | 142,3 | 146,4 | 143,5 | 141,3 | 143,8 | 146,7 | 150,7 | 153,2 | 153,4 | 156,2 | 160,8 | 163,2 | 1,5% | 12,7% | 11,8% |
| <i>Sucre, et confiserie</i> | 107,5 | 108,0 | 107,6 | 107,8 | 107,2 | 106,8 | 106,3 | 106,0 | 106,2 | 106,4 | 106,4 | 106,5 | 0,1% | -1,2% | -0,5% |
| <i>Produits alimentaires n.c.a</i> | 123,6 | 125,4 | 128,7 | 134,9 | 134,9 | 136,4 | 133,8 | 133,1 | 134,9 | 136,7 | 135,2 | 136,8 | 1,2% | 11,0% | 13,7% |
| Boissons non alcoolisées | 104,3 | 104,3 | 104,6 | 104,7 | 105,0 | 105,0 | 105,2 | 105,2 | 105,2 | 105,3 | 105,2 | 105,2 | 0,0% | 1,0% | 1,2% |
| Boissons alcoolisées, tabacs et stupéfiants | 107,1 | 107,6 | 108,0 | 108,9 | 109,4 | 109,5 | 109,8 | 110,1 | 110,2 | 110,4 | 110,4 | 110,4 | 0,0% | 3,9% | 3,7% |
| Habillement et chaussures | 107,6 | 108,7 | 108,5 | 108,7 | 108,8 | 108,7 | 108,7 | 108,7 | 108,6 | 108,8 | 108,7 | 108,7 | 0,0% | 1,3% | 1,9% |
| Logement, eau, gaz, électricité et autres combustibles | 108,0 | 108,5 | 108,7 | 108,7 | 109,1 | 108,7 | 108,5 | 109,2 | 109,6 | 109,4 | 109,2 | 109,5 | 0,2% | 1,7% | 2,6% |
| Meubles, articles de ménage et d'entretien courant | 109,9 | 109,7 | 110,0 | 110,1 | 110,2 | 110,3 | 110,4 | 110,4 | 110,4 | 110,5 | 110,5 | 110,4 | -0,1% | 0,5% | 1,1% |
| Santé | 101,7 | 101,8 | 101,8 | 101,9 | 101,9 | 102,0 | 102,1 | 102,1 | 102,0 | 102,1 | 102,1 | 102,1 | 0,0% | 0,4% | 0,6% |
| Transports | 132,0 | 132,2 | 131,8 | 131,8 | 131,9 | 131,9 | 131,9 | 132,1 | 132,4 | 132,5 | 132,4 | 132,4 | 0,0% | 0,7% | 4,2% |
| Communications | 100,2 | 100,2 | 100,2 | 100,2 | 100,1 | 100,1 | 100,1 | 100,0 | 100,0 | 100,0 | 99,9 | 99,9 | 0,0% | -0,5% | -0,4% |
| Loisirs et culture | 103,0 | 103,1 | 103,0 | 103,0 | 103,0 | 103,0 | 103,0 | 102,9 | 102,9 | 103,1 | 103,2 | 103,2 | 0,0% | 0,2% | 0,4% |
| Enseignement | 106,1 | 106,1 | 106,1 | 106,2 | 106,3 | 106,3 | 106,3 | 106,3 | 106,5 | 107,2 | 107,2 | 107,2 | 0,0% | 1,1% | 1,5% |
| Restaurants et hôtels | 107,8 | 108,2 | 108,4 | 108,7 | 108,8 | 109,0 | 109,2 | 109,4 | 109,4 | 109,4 | 109,7 | 110,0 | 0,3% | 2,4% | 2,3% |
| Biens et services divers | 108,6 | 108,7 | 108,7 | 108,9 | 108,9 | 109,0 | 109,1 | 109,2 | 109,2 | 109,3 | 109,4 | 109,4 | 0,0% | 1,0% | 1,5% |
| | | | | | | | | | | | | | | | |
| INDICE GENERAL | 114,0 | 114,7 | 114,5 | 114,6 | 115,0 | 115,4 | 115,6 | 115,9 | 116,1 | 116,5 | 116,8 | 117,1 | 0,3% | 2,8% | 3,7% |

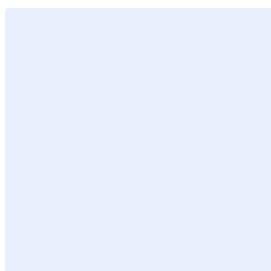
| Déclinaisons | Indice | | | | | | | | | | | | Variations | | |
|--------------------------------|--------------|--------------|--------------|--------------|--------------|--------------|--------------|--------------|--------------|--------------|--------------|--------------|--------------------|---------------------|-------------------------------------|
| | Nov-24 | Déc-24 | Janv-25 | Fév-25 | Mars-25 | Avr-25 | Mai-25 | Juin-25 | Juil-25 | Août-25 | Sept-25 | Oct-25 | Oct-25/ Sept-25 | Oct -25/ Oct -24 | Nov-24 à Oct-25/ Nov-23 à Oct-24 |
| NOMENCLATURES SECONDAIRES | | | | | | | | | | | | | | | |
| Biens et services locaux | 115,0 | 115,9 | 115,6 | 115,8 | 116,2 | 116,7 | 116,9 | 117,3 | 117,6 | 118,0 | 118,5 | 118,9 | 0,3% | 3,4% | 4,1% |
| Biens importés | 111,4 | 111,7 | 111,6 | 111,7 | 111,8 | 112,0 | 112,1 | 112,1 | 112,2 | 112,3 | 112,3 | 112,3 | 0,0% | 1,1% | 2,7% |
| | | | | | | | | | | | | | | | |
| Energie | 119,2 | 119,9 | 119,8 | 119,6 | 120,0 | 119,3 | 118,9 | 119,6 | 120,1 | 119,7 | 119,4 | 119,6 | 0,2% | 0,6% | 3,8% |
| Produits frais | 132,3 | 134,5 | 132,8 | 133,0 | 134,3 | 136,4 | 137,9 | 139,2 | 139,7 | 142,2 | 143,8 | 145,5 | 1,2% | 9,4% | 11,4% |
| Hors produits frais et énergie | 110,3 | 110,7 | 110,8 | 110,9 | 111,0 | 111,3 | 111,3 | 111,4 | 111,6 | 111,6 | 111,8 | 111,8 | 0,0% | 1,6% | 2,3% |
| CAPITALES REGIONALES | | | | | | | | | | | | | | | |
| Yaoundé | 112,9 | 113,4 | 113,7 | 113,9 | 114,6 | 115,4 | 115,4 | 115,4 | 115,3 | 115,8 | 116,3 | 116,8 | 0,4% | 3,3% | 3,6% |
| Douala | 115,2 | 116,0 | 115,3 | 115,3 | 115,4 | 116,0 | 116,0 | 116,3 | 116,5 | 117,0 | 118,0 | 118,6 | 0,5% | 2,9% | 3,7% |
| Maroua | 117,8 | 118,8 | 117,7 | 118,2 | 118,1 | 118,0 | 118,1 | 118,6 | 118,2 | 118,2 | 117,3 | 116,2 | -0,9% | -1,1% | 3,7% |
| Bafoussam | 113,5 | 114,0 | 114,5 | 114,8 | 115,2 | 115,8 | 116,5 | 116,5 | 116,6 | 117,6 | 117,5 | 118,8 | 1,1% | 4,5% | 4,2% |
| Buea | 113,7 | 113,9 | 114,0 | 114,5 | 115,0 | 114,6 | 115,5 | 116,5 | 117,7 | 117,2 | 116,9 | 116,6 | -0,3% | 2,4% | 4,0% |
| Garoua | 112,0 | 113,1 | 112,4 | 112,2 | 112,3 | 112,5 | 112,9 | 113,4 | 114,3 | 114,1 | 112,8 | 112,8 | 0,0% | 0,8% | 3,0% |
| Ebolowa | 114,1 | 114,8 | 115,1 | 114,3 | 114,6 | 114,9 | 115,1 | 115,3 | 116,2 | 116,4 | 117,2 | 117,8 | 0,5% | 3,5% | 3,7% |
| Ngaoundéré | 113,3 | 115,3 | 115,4 | 115,9 | 116,2 | 115,7 | 116,4 | 117,2 | 118,1 | 117,5 | 118,4 | 118,0 | -0,3% | 4,2% | 4,3% |
| Bertoua | 113,4 | 113,9 | 113,7 | 113,2 | 112,7 | 113,4 | 113,7 | 113,9 | 113,9 | 115,3 | 116,2 | 116,7 | 0,4% | 3,8% | 2,5% |
| Bamenda | 112,3 | 112,8 | 112,9 | 113,1 | 113,6 | 113,8 | 113,9 | 114,3 | 114,3 | 114,6 | 115,4 | 116,1 | 0,6% | 3,9% | 4,8% |

Graphique 4 : Indice des prix à la consommation et son évolution en variation sur un an (ou en glissement annuel)



Note de lecture :

La variation en glissement annuel est un indicateur qui permet d'apprécier l'évolution des prix entre un mois donné et le même mois de l'année précédente. Ainsi, la hausse de 2,8% notée en octobre 2025 signifie qu'un produit, qui coûtait 100 FCFA en octobre 2024, revient désormais à 103 FCFA. Si la dynamique de baisse en glissement annuel se maintient dans les mois à venir, alors elle pourrait conduire à un retournement de tendance de l'inflation ; ouvrant ainsi la voie à une diminution progressive de la variation en moyenne annuelle.



**Des statistiques de qualité
pour un accompagnement
sûr du Cameroun vers son
émergence**

Institut National de la Statistique • National Institute of Statistics
(+237) 222 220 445 - (+237) 222 225 421 - www.ins-cameroun.cm
20, rue 3004 - Quartier du Lac, Yaoundé - Cameroun • Cameroon