

Note d'informations rapides



PUBLICATION MENSUELLE N°09/25

NOTE MENSUELLE SUR L'ÉVOLUTION DES PRIX À LA CONSOMMATION FINALE DES MÉNAGES AU CAMEROUN

Mois de Septembre 2025



En septembre 2025, les prix à la consommation ont progressé de 0,3% par rapport à août. Cette évolution s'explique principalement par la hausse de 0,9% des prix des produits alimentaires, portée par le renchérissement des pains et céréales, ainsi que des fruits et légumes.
En moyenne sur les douze derniers mois, le taux d'inflation moyen s'établit à 3,9%, confirmant la tendance baissière et le rapprochement du Cameroun du seuil de convergence CEMAC fixé à 3%.

Par rapport à août 2025, les prix à la consommation des ménages ont augmenté de 0,3% en septembre 2025, après une hausse identique le mois précédent. Cette évolution prolonge la tendance haussière amorcée en février et s'explique principalement par la hausse de 0,9% des prix des produits alimentaires. L'augmentation des prix alimentaires résulte surtout du renchérissement des légumes, des viandes, des huiles et graisses, des fruits, ainsi que des poissons et fruits de mer. Les légumes frais en fruits ou racines (tomates, gombos, poivrons) et les légumes frais en feuilles tels que le « zoom », le « keleng keleng », « l'okok » et le « ndolè » ont enregistré les hausses les plus marquées. Cette dynamique a été renforcée par la montée des prix des huiles et graisses, notamment l'huile d'arachide brute, l'huile de palme brute et la pâte d'arachide locale. Les viandes, en particulier le poulet de chair vivant et le poulet local sur pieds, ont également contribué à cette inflation alimentaire.

En glissement annuel, l'inflation s'établit à 2,8% en septembre 2025, contre 3,2% en août et 4,4% un an plus tôt, en septembre 2024.

En moyenne sur les douze derniers mois, le taux d'inflation s'établit à 3,9%, soit une baisse de 1 point de pourcentage par rapport à son niveau de septembre 2024. Malgré cette amélioration, l'inflation reste au-dessus du seuil de convergence de 3% fixé pour la zone CEMAC. La dynamique inflationniste reste principalement alimentée par les produits alimentaires (+7,0%) et les services de transport (+5,1%). Ces deux postes, qui représentent la plus grande part du budget des ménages, exercent une influence déterminante sur l'évolution générale des prix.

L'inflation varie considérablement d'une région à une autre, allant de 2,4% à Bertoua, à 4,9% à Bamenda. Les hausses les plus modérées s'observent à Bertoua (2,4%) et Garoua (3,2%), tandis que les plus fortes progressions concernent Bamenda (4,9%), Maroua (4,4%), Bafoussam et Buea (4,3% chacune). Ces écarts reflètent des différences de coûts de transport, de disponibilité des produits et des spécificités locales des circuits d'approvisionnement.

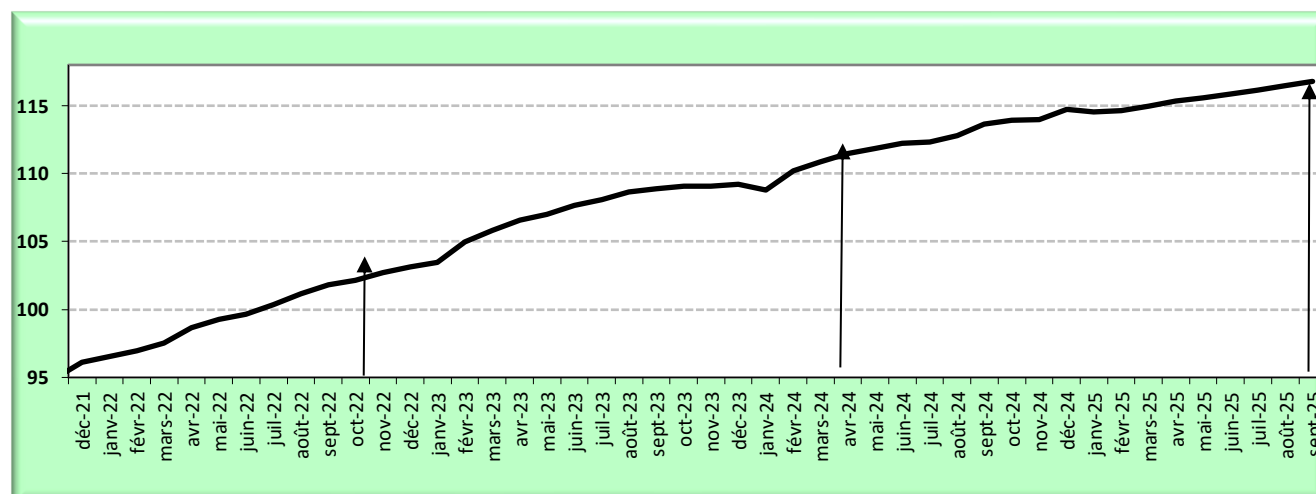
Le taux d'inflation sous-jacent¹ se situe à 2,4%, indiquant que la dynamique actuelle ne se limite pas aux fluctuations des prix des produits frais ou de l'énergie, mais reflète également des hausses dans d'autres composantes du panier de consommation. Toutefois, les produits frais continuent de tirer l'inflation vers le haut, avec une progression de 11,5%, tandis que les prix de l'énergie ont augmenté de 4,4%.

Suivant l'origine des produits, l'inflation est davantage interne, portée par la hausse des prix des biens et services produits localement. Les prix des produits locaux ont en effet progressé de 4,2%, contre 3,0% pour les produits importés. Cette tendance traduit des pressions internes liées très probablement à la hausse des coûts de production, aux contraintes logistiques et à une demande intérieure encore soutenue.

Tableau 1 : Variation des prix à la consommation finale des ménages

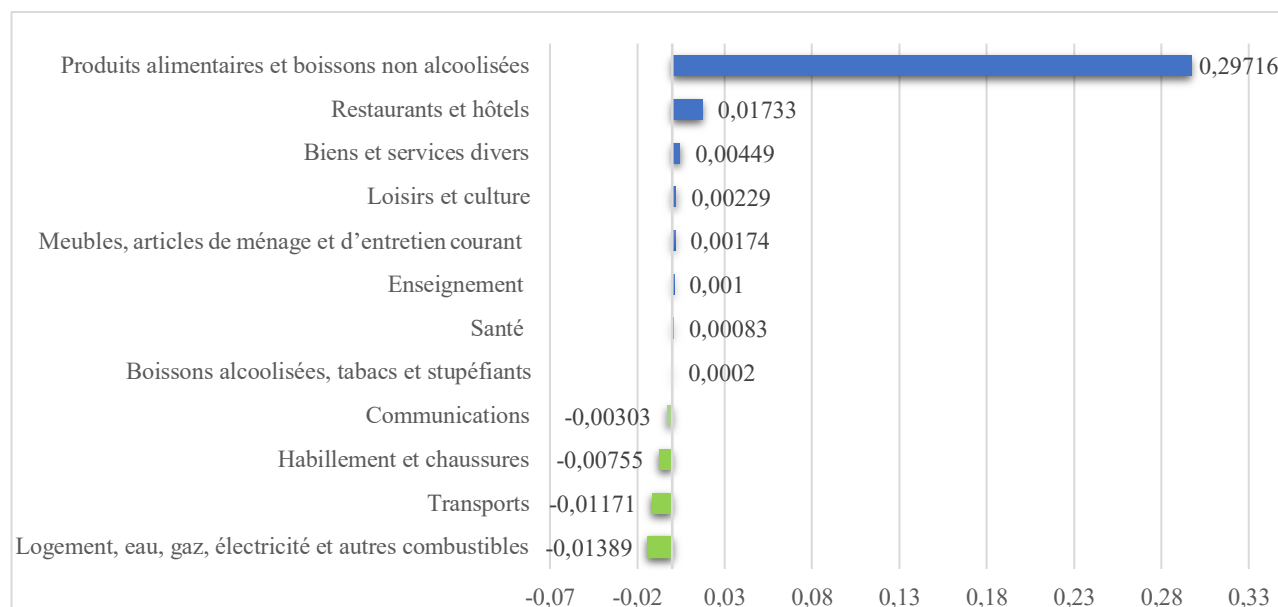
Variation (%)	Septembre 2024	Juillet 2025	Août 2025	Septembre 2025
Mensuelle	0,8	0,2	0,3	0,3
Sur un an	4,4	3,4	3,2	2,8
En moyenne sur les douze derniers mois	4,9	4,0	4,0	3,9

Graphique 1 : Evolution de l'indice des prix à la consommation finale des ménages



¹ Hors produits à forte variabilité des prix, notamment les produits pétroliers, le gaz domestique et les produits frais.

Graphique 2 : Contributions des fonctions de consommation à la variation mensuelle de l'indice



Note de lecture :

- La contribution des fonctions de consommation à la variation mensuelle de l'indice des prix présentée dans le graphique 2 ci-dessus est un indicateur utilisé pour analyser l'impact de chaque catégorie de produits sur la variation globale mensuelle de l'indice.
- Une contribution positive d'une catégorie indique ici qu'elle contribue à la hausse de l'indice des prix à la consommation, à contrario, une contribution négative indique qu'elle exerce une influence à la baisse.
- La somme des contributions à la variation mensuelle de l'indice est égale à la variation mensuelle.

Graphique 3 : Evolution de l'indice des prix à la consommation finale des ménages par origine des produits

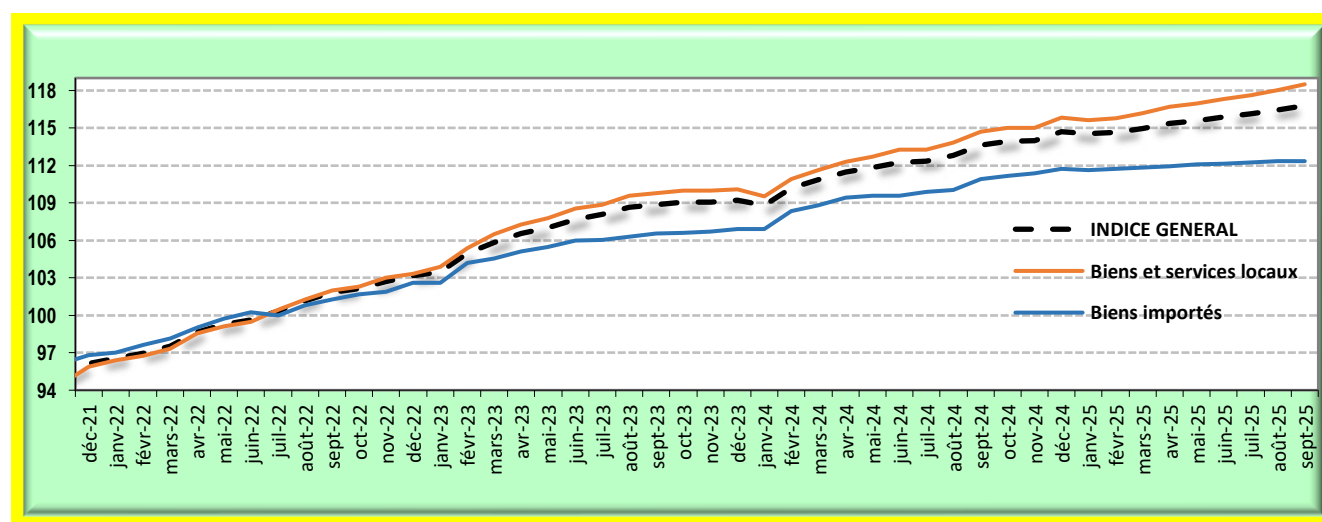
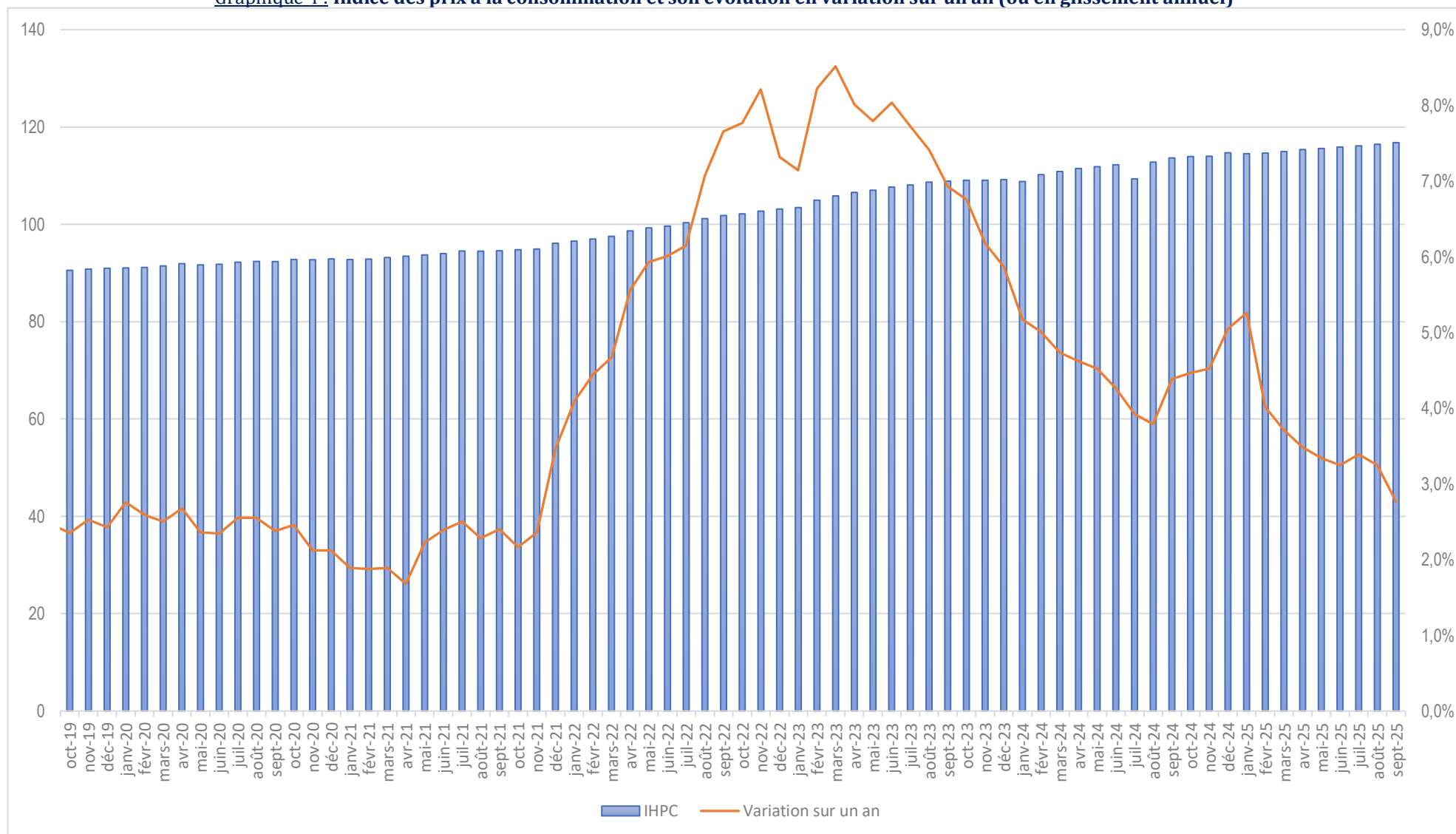


Tableau 2 : Evolution de l'Indice Harmonisé des Prix à la Consommation (Base 100 année 2022)

Déclinaisons	Indice												Variations		
	Oct-24	Nov-24	Déc-24	Janv-25	Fév-25	Mars-25	Avr-25	Mai-25	Juin-25	Juil-25	Août-25	Sept-25	Sept-25/ Août-25	Sept-25/ Sept-24	Oct-24 à Sept-25/ Oct-23 à Sept-24
FONCTION DE CONSOMMATION															
Produits alimentaires et boissons non alcoolisées	120,5	120,1	121,7	121,1	121,2	122,0	123,3	123,9	124,5	125,0	125,9	127,0	0,9%	5,8%	6,8%
Produits alimentaires	121,0	120,6	122,3	121,6	121,8	122,5	123,9	124,6	125,2	125,7	126,6	127,8	0,9%	5,9%	7,0%
Pains et céréales	117,4	117,5	117,1	117,7	118,3	118,5	118,8	119,4	119,3	119,6	119,6	118,7	-0,8%	0,3%	5,7%
Viandes	109,6	109,8	110,4	109,5	109,8	110,1	111,6	111,7	111,8	111,3	110,7	111,5	0,7%	2,7%	3,4%
Poissons et fruits de mer	115,5	115,5	115,9	114,7	114,6	116,2	117,8	117,5	118,4	119,1	120,2	120,8	0,5%	2,2%	4,1%
Lait, fromage et œuf	113,5	113,8	113,7	114,0	114,3	113,7	114,8	114,5	114,7	114,4	114,5	115,0	0,4%	1,5%	2,9%
Huiles et graisses	98,1	99,3	102,5	102,7	102,5	102,4	102,2	101,9	102,3	104,0	105,6	106,6	0,9%	9,0%	3,2%
Fruits	130,8	130,2	137,5	135,4	136,8	136,3	137,9	133,9	132,7	135,2	135,5	138,2	2,0%	9,9%	11,8%
Légumes	144,8	142,3	146,4	143,5	141,3	143,8	146,7	150,7	153,2	153,4	156,2	160,8	3,0%	12,9%	11,4%
Sucre, et confiserie	107,9	107,5	108,0	107,6	107,8	107,2	106,8	106,3	106,0	106,2	106,4	106,4	0,0%	-1,1%	-0,4%
Produits alimentaires n.c.a	123,2	123,6	125,4	128,7	134,9	134,9	136,4	133,8	133,1	134,9	136,7	135,2	-1,1%	9,8%	13,8%
Boissons non alcoolisées	104,2	104,3	104,3	104,6	104,7	105,0	105,0	105,2	105,2	105,2	105,3	105,2	0,0%	1,1%	1,2%
Boissons alcoolisées, tabacs et stupéfiants	106,2	107,1	107,6	108,0	108,9	109,4	109,5	109,8	110,1	110,2	110,4	110,4	0,0%	3,9%	3,6%
Habillement et chaussures	107,3	107,6	108,7	108,5	108,7	108,8	108,7	108,7	108,7	108,6	108,8	108,7	-0,1%	1,5%	2,0%
Logement, eau, gaz, électricité et autres combustibles	107,7	108,0	108,5	108,7	108,7	109,1	108,7	108,5	109,2	109,6	109,4	109,2	-0,1%	1,6%	2,7%
Meubles, articles de ménage et d'entretien courant	109,8	109,9	109,7	110,0	110,1	110,2	110,3	110,4	110,4	110,4	110,5	110,5	0,0%	0,6%	1,2%
Santé	101,7	101,7	101,8	101,8	101,9	101,9	102,0	102,1	102,1	102,0	102,1	102,1	0,0%	0,5%	0,6%
Transports	131,5	132,0	132,2	131,8	131,8	131,9	131,9	131,9	132,1	132,4	132,5	132,4	-0,1%	1,3%	5,1%
Communications	100,4	100,2	100,2	100,2	100,2	100,1	100,1	100,1	100,0	100,0	100,0	99,9	-0,1%	-0,6%	-0,3%
Loisirs et culture	103,0	103,0	103,1	103,0	103,0	103,0	103,0	103,0	102,9	102,9	103,1	103,2	0,1%	0,2%	0,4%
Enseignement	106,1	106,1	106,1	106,1	106,2	106,3	106,3	106,3	106,3	106,5	107,2	107,2	0,0%	1,2%	1,5%
Restaurants et hôtels	107,4	107,8	108,2	108,4	108,7	108,8	109,0	109,2	109,4	109,4	109,4	109,7	0,2%	2,3%	2,2%
Biens et services divers	108,3	108,6	108,7	108,7	108,9	108,9	109,0	109,1	109,2	109,2	109,3	109,4	0,1%	1,1%	1,6%
INDICE GENERAL	113,9	114,0	114,7	114,5	114,6	115,0	115,4	115,6	115,9	116,1	116,5	116,8	0,3%	2,8%	3,9%

Déclinaisons	Indice												Variations		
	Oct-24	Nov-24	Déc-24	Janv-25	Fév-25	Mars-25	Avr-25	Mai-25	Juin-25	Juil-25	Août-25	Sept-25	Sept-25/ Août-25	Sept-25/ Sept-24	Oct-24 à Sept-25/ Oct-23 à Sept-24
NOMENCLATURES SECONDAIRES															
Biens et services locaux	115,0	115,0	115,9	115,6	115,8	116,2	116,7	116,9	117,3	117,6	118,0	118,5	0,4%	3,3%	4,2%
Biens importés	111,1	111,4	111,7	111,6	111,7	111,8	112,0	112,1	112,1	112,2	112,3	112,3	0,0%	1,3%	3,0%
Energie	118,9	119,2	119,9	119,8	119,6	120,0	119,3	118,9	119,6	120,1	119,7	119,4	-0,3%	1,1%	4,4%
Produits frais	133,0	132,3	134,5	132,8	133,0	134,3	136,4	137,9	139,2	139,7	142,2	143,8	1,1%	8,5%	11,5%
Hors produits frais et énergie	110,1	110,3	110,7	110,8	110,9	111,0	111,3	111,3	111,4	111,6	111,6	111,8	0,2%	1,7%	2,4%
CAPITALES REGIONALES															
Yaoundé	113,0	112,9	113,4	113,7	113,9	114,6	115,4	115,4	115,4	115,3	115,8	116,3	0,5%	2,9%	3,7%
Douala	115,3	115,2	116,0	115,3	115,3	115,4	116,0	116,0	116,3	116,5	117,0	118,0	0,8%	3,0%	3,9%
Maroua	117,5	117,8	118,8	117,7	118,2	118,1	118,0	118,1	118,6	118,2	118,2	117,3	-0,8%	0,1%	4,4%
Bafoussam	113,7	113,5	114,0	114,5	114,8	115,2	115,8	116,5	116,5	116,6	117,6	117,5	-0,1%	3,7%	4,3%
Buea	113,8	113,7	113,9	114,0	114,5	115,0	114,6	115,5	116,5	117,7	117,2	116,9	-0,3%	2,6%	4,3%
Garoua	111,9	112,0	113,1	112,4	112,2	112,3	112,5	112,9	113,4	114,3	114,1	112,8	-1,1%	1,7%	3,2%
Ebolowa	113,9	114,1	114,8	115,1	114,3	114,6	114,9	115,1	115,3	116,2	116,4	117,2	0,7%	2,9%	3,8%
Ngaoundéré	113,3	113,3	115,3	115,4	115,9	116,2	115,7	116,4	117,2	118,1	117,5	118,4	0,8%	5,1%	4,2%
Bertoua	112,4	113,4	113,9	113,7	113,2	112,7	113,4	113,7	113,9	113,9	115,3	116,2	0,7%	3,2%	2,4%
Bamenda	111,7	112,3	112,8	112,9	113,1	113,6	113,8	113,9	114,3	114,3	114,6	115,4	0,7%	3,6%	4,9%

Graphique 4 : Indice des prix à la consommation et son évolution en variation sur un an (ou en glissement annuel)



Note de lecture :

La variation en glissement annuel est un indicateur qui permet d'apprécier l'évolution des prix entre un mois donné et le même mois de l'année précédente. Ainsi, la hausse de 2,8% notée en septembre 2025 signifie qu'un produit, qui coûtait 100 FCFA en septembre 2024, revient désormais à 103 FCFA. Si la dynamique de baisse en glissement annuel se maintient dans les mois à venir, alors elle pourrait conduire à un retournement de tendance de l'inflation ; ouvrant ainsi la voie à une diminution progressive de la variation en moyenne annuelle.



Des statistiques de qualité
pour un accompagnement
sûr du Cameroun vers son
émergence

Institut National de la Statistique • National Institute of Statistics
(+237) 222 220 445 - (+237) 222 225 421 - www.ins-cameroun.cm
20, rue 3004 - Quartier du Lac, Yaoundé - Cameroun • Cameroon