

Note d'informations rapides



PUBLICATION MENSUELLE N°12/25

NOTE MENSUELLE SUR L'EVOLUTION DES PRIX A LA CONSOMMATION FINALE DES MENAGES AU CAMEROUN

Mois de décembre 2025



En 2025, le taux d'inflation est de 3,4%, affichant une tendance baissière après 4,5% en 2024 et 7,4% en 2023. Cette évolution traduit ainsi une atténuation graduelle des pressions inflationnistes, avec un niveau qui demeure au-dessus du seuil communautaire CEMAC de 3%. La dynamique observée reste principalement portée par les prix des produits alimentaires qui affichent un taux de 7,0%.

Par rapport à novembre 2025, les prix à la consommation des ménages ont baissé de 0,1% en décembre, après avoir augmenté de 0,5% le mois précédent. Ce retournement s'explique surtout par le repli de 0,8% des prix des produits alimentaires, qui marque la première diminution mensuelle de cette composante depuis janvier 2025. Cette évolution traduit un relâchement des tensions sur l'approvisionnement alimentaire en fin d'année, probablement lié à une meilleure disponibilité des produits sur les marchés et à un retour progressif à une situation plus stable après les perturbations logistiques observées au cours des deux mois précédents.

En glissement annuel, l'inflation s'établit à 2,5% en décembre 2025, contre 3,3% en novembre 2025 et 5,0% en décembre 2024 (un an plus tôt). Après le rebond observé le mois précédent, l'inflation sur un an renoue ainsi avec une trajectoire baissière, tout en demeurant nettement inférieure à son niveau de décembre 2024.

Au titre de l'année 2025, le taux d'inflation s'élève à 3,4%, dépassant ainsi le seuil de 3% fixé par la CEMAC. Sur la période de 2022 à 2025, l'inflation cumulée atteint 23,3%, reflétant l'impact de la forte hausse des prix observée à partir de 2022, principalement imputable à l'augmentation rapide et soutenue des prix des produits alimentaires (41,8%), et aussi à celle des coûts de transport (35,8%). À titre de comparaison, l'inflation cumulée sur la période de 2013 à 2021 s'est établie à 17,5 %, soulignant le caractère exceptionnel de l'épisode inflationniste récent.

Le niveau de l'inflation varie considérablement d'une région à l'autre, allant du niveau le plus bas de 2,2% à Maroua, à celui le plus élevé à 4,5% à Ngaoundéré et à Bamenda. En dehors de Maroua, des hausses relativement modérées des prix sont observées à Bertoua (2,4 %) et à Garoua (2,7%). À l'inverse, les augmentations les plus marquées, outre Bamenda et Ngaoundéré, concernent Bafoussam (4,1%), Yaoundé (3,7%), Buea (3,7%), Douala (3,2%) et Ebolowa (3,3%). Ces écarts s'expliquent principalement par les différences de coûts de transport, la disponibilité variable des produits locaux, des circuits d'approvisionnement spécifiques et, dans certaines zones, par la persistance de difficultés logistiques.

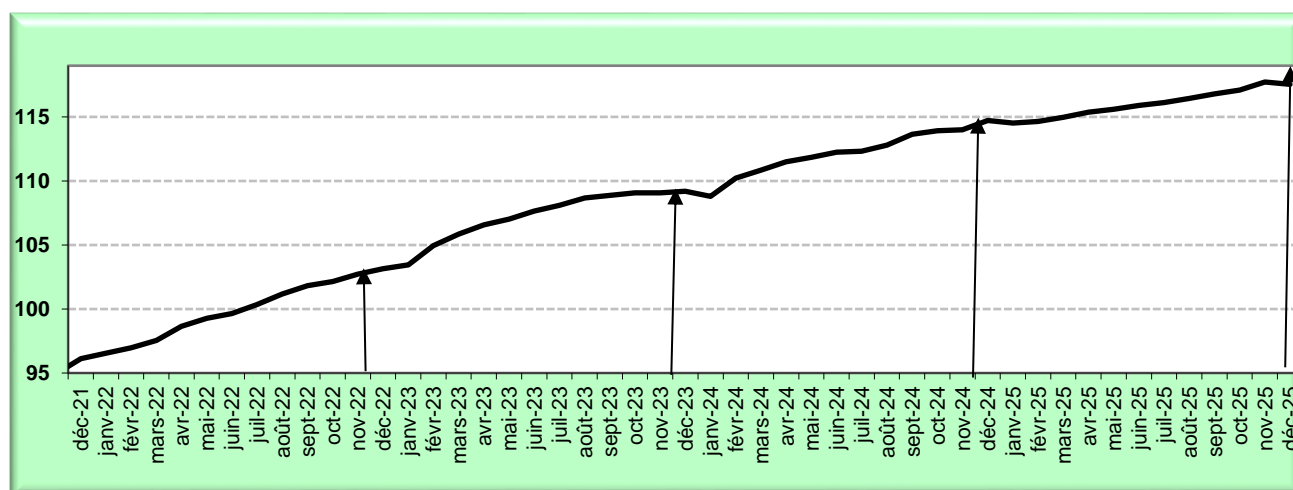
Le taux d'inflation sous-jacent¹ se situe à 2,1%, indiquant que la dynamique inflationniste ne repose pas seulement sur les prix des produits frais ou de l'énergie. Ces deux composantes demeurent toutefois déterminantes ; les prix des produits frais ayant augmenté de 11,1%, et ceux de l'énergie de 2,6%.

Suivant l'origine des produits, l'inflation est davantage interne, portée par la hausse de 3,9% des prix des biens et services produits localement, contre 2,2% pour les produits importés. Cette tendance révèle des pressions internes liées très probablement à la hausse des coûts de production (dans un contexte où plusieurs intrants restent importés), aux contraintes logistiques et à une demande intérieure en croissance.

Tableau 1 : Variation des prix à la consommation finale des ménages

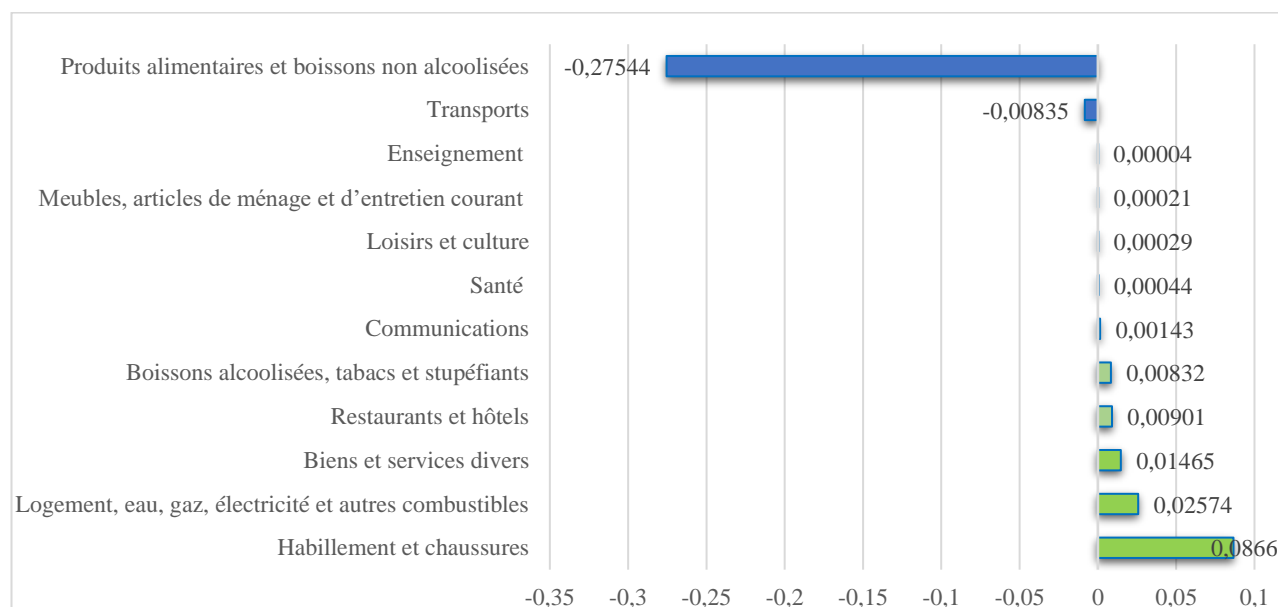
Variation (%)	Décembre 2024	Octobre 2025	Novembre 2025	Décembre 2025
Mensuelle	0,6	0,3	0,5	-0,1
Sur un an	5,0	2,8	3,3	2,5
En moyenne sur les douze derniers mois	4,5	3,7	3,6	3,4

Graphique 1 : Evolution de l'indice des prix à la consommation finale des ménages



¹ Hors produits à forte variabilité des prix, notamment les produits pétroliers, le gaz domestique et les produits frais.

Graphique 2 : Contributions des fonctions de consommation à la variation mensuelle de l'indice



Note de lecture :

- La contribution des fonctions de consommation à la variation mensuelle de l'indice des prix présentée dans le graphique 2 ci-dessus est un indicateur utilisé pour analyser l'impact de chaque catégorie de produits sur la variation globale mensuelle de l'indice.
- Une contribution négative d'une catégorie indique ici qu'elle contribue à la baisse de l'indice des prix à la consommation ; par opposition, une contribution positive indique qu'elle exerce une influence à la hausse.
- La somme des contributions à la variation mensuelle de l'indice est égale à la variation mensuelle.

Graphique 3 : Evolution de l'indice des prix à la consommation finale des ménages par origine des produits

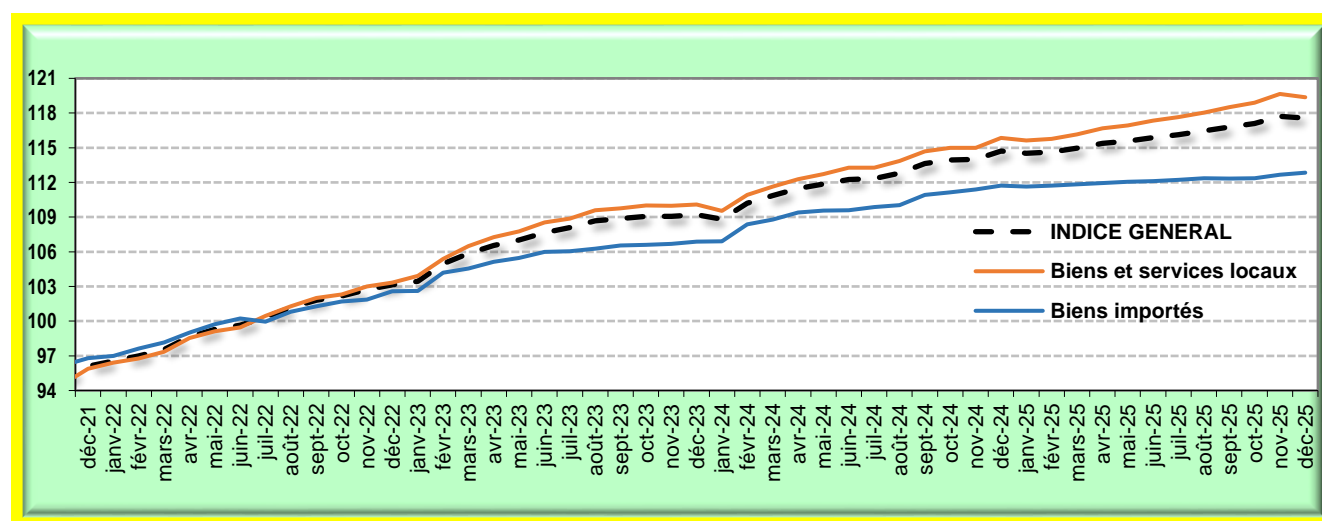
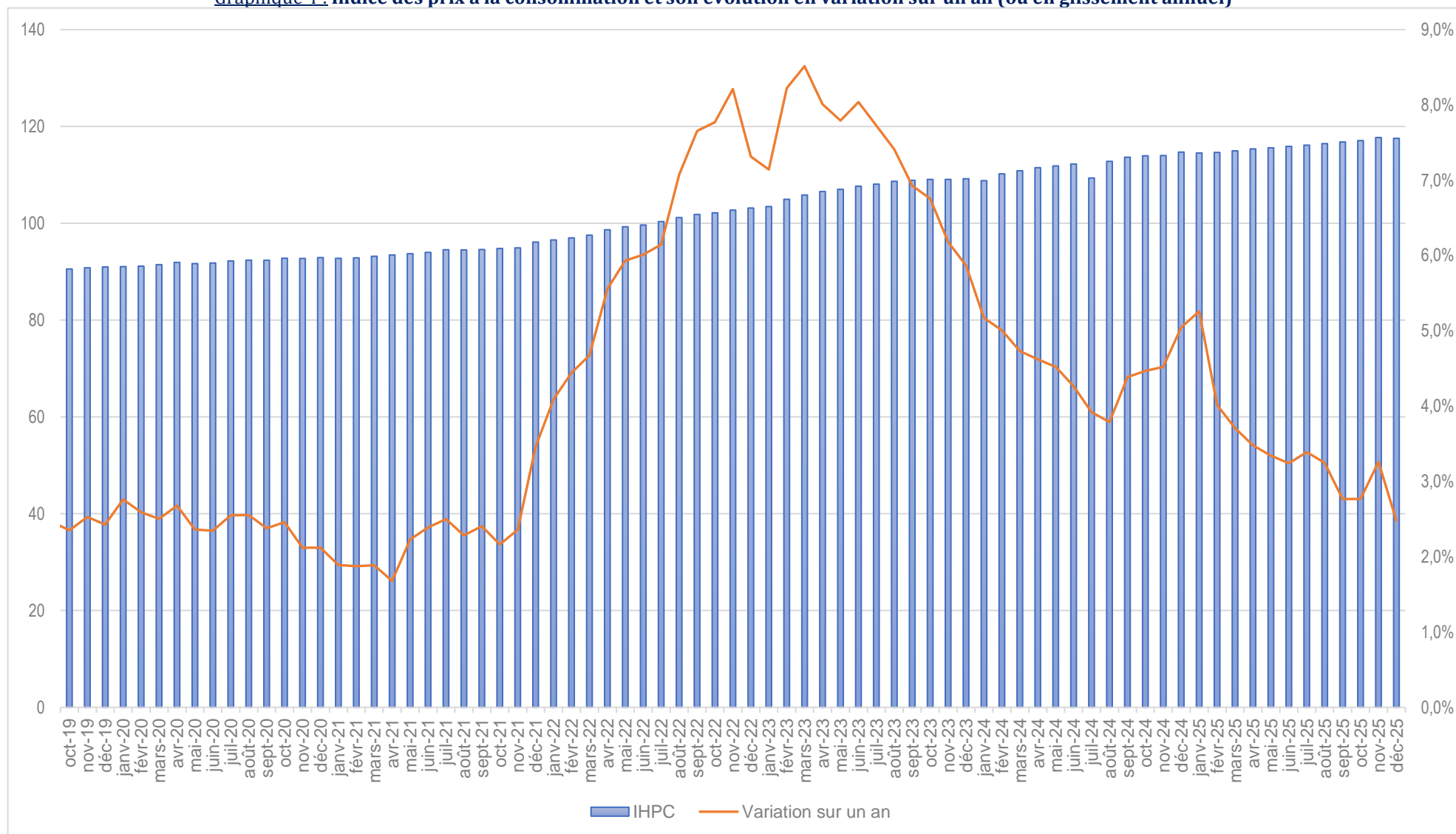


Tableau 2 : Evolution de l'Indice Harmonisé des Prix à la Consommation (Base 100 année 2022)

Déclinaisons	Indice												Variations		
	Janv-25	Fév-25	Mars-25	Avr-25	Mai-25	Juin-25	Juil-25	Août-25	Sept-25	Oct-25	Nov-25	Déc-25	Déc-25/Nov-25	Déc -25/ Déc -24	Janv-25 à Déc-25/Janv-24 à Déc-24
FONCTION DE CONSOMMATION															
Produits alimentaires et boissons non alcoolisées	121,1	121,2	122,0	123,3	123,9	124,5	125,0	125,9	127,0	127,8	128,9	127,8	-0,8%	5,0%	6,8%
Produits alimentaires	121,6	121,8	122,5	123,9	124,6	125,2	125,7	126,6	127,8	128,6	129,7	128,6	-0,8%	5,2%	7,0%
Pains et céréales	117,7	118,3	118,5	118,8	119,4	119,3	119,6	119,6	118,7	118,7	118,8	119,0	0,2%	1,7%	3,9%
Viandes	109,5	109,8	110,1	111,6	111,7	111,8	111,3	110,7	111,5	111,9	116,4	113,2	-2,7%	2,5%	3,3%
Poissons et fruits de mer	114,7	114,6	116,2	117,8	117,5	118,4	119,1	120,2	120,8	121,1	121,2	121,9	0,6%	5,2%	4,1%
Lait, fromage et œuf	114,0	114,3	113,7	114,8	114,5	114,7	114,4	114,5	115,0	115,3	114,5	115,9	1,3%	1,9%	2,5%
Huiles et graisses	102,7	102,5	102,4	102,2	101,9	102,3	104,0	105,6	106,6	107,9	108,0	108,7	0,6%	6,0%	6,2%
Fruits	135,4	136,8	136,3	137,9	133,9	132,7	135,2	135,5	138,2	135,5	131,7	135,5	2,9%	-1,4%	8,6%
Légumes	143,5	141,3	143,8	146,7	150,7	153,2	153,4	156,2	160,8	163,2	165,6	160,7	-3,0%	9,8%	12,5%
Sucre, et confiserie	107,6	107,8	107,2	106,8	106,3	106,0	106,2	106,4	106,4	106,5	107,0	107,0	0,0%	-0,9%	-0,7%
Produits alimentaires n.c.a	128,7	134,9	134,9	136,4	133,8	133,1	134,9	136,7	135,2	136,8	136,3	138,3	1,5%	10,3%	13,4%
Boissons non alcoolisées	104,6	104,7	105,0	105,0	105,2	105,2	105,2	105,3	105,2	105,2	105,3	105,4	0,1%	1,1%	1,2%
Boissons alcoolisées, tabacs et stupéfiants	108,0	108,9	109,4	109,5	109,8	110,1	110,2	110,4	110,4	110,4	110,7	111,2	0,4%	3,3%	3,8%
Habillement et chaussures	108,5	108,7	108,8	108,7	108,7	108,7	108,6	108,8	108,7	108,7	108,9	110,1	1,1%	1,3%	1,7%
Logement, eau, gaz, électricité et autres combustibles	108,7	108,7	109,1	108,7	108,5	109,2	109,6	109,4	109,2	109,5	110,3	110,5	0,2%	1,9%	2,3%
Meubles, articles de ménage et d'entretien courant	110,0	110,1	110,2	110,3	110,4	110,4	110,4	110,5	110,5	110,4	110,7	110,7	0,0%	0,9%	1,0%
Santé	101,8	101,9	101,9	102,0	102,1	102,1	102,0	102,1	102,1	102,1	102,1	102,1	0,0%	0,3%	0,5%
Transports	131,8	131,8	131,9	131,9	131,9	132,1	132,4	132,5	132,4	132,4	133,0	133,0	-0,1%	0,6%	2,4%
Communications	100,2	100,2	100,1	100,1	100,1	100,0	100,0	100,0	99,9	99,9	99,9	99,9	0,0%	-0,3%	-0,4%
Loisirs et culture	103,0	103,0	103,0	103,0	103,0	102,9	102,9	103,1	103,2	103,2	103,2	103,2	0,0%	0,1%	0,3%
Enseignement	106,1	106,2	106,3	106,3	106,3	106,3	106,5	107,2	107,2	107,2	107,2	107,2	0,0%	1,1%	1,4%
Restaurants et hôtels	108,4	108,7	108,8	109,0	109,2	109,4	109,4	109,4	109,7	110,0	111,0	111,2	0,1%	2,8%	2,4%
Biens et services divers	108,7	108,9	108,9	109,0	109,1	109,2	109,2	109,3	109,4	109,4	109,4	109,7	0,3%	1,0%	1,3%
INDICE GENERAL	114,5	114,6	115,0	115,4	115,6	115,9	116,1	116,5	116,8	117,1	117,7	117,6	-0,1%	2,5%	3,4%

Déclinaisons	Indice												Variations		
	Janv-25	Fév-25	Mars-25	Avr-25	Mai-25	Juin-25	Juil-25	Août-25	Sept-25	Oct-25	Nov-25	Déc-25	Déc-25/ Nov-25	Déc -25/ Déc -24	Janv-25 à Déc-25/ Janv-24 à Déc-24
NOMENCLATURES SECONDAIRES															
Biens et services locaux	115,6	115,8	116,2	116,7	116,9	117,3	117,6	118,0	118,5	118,9	119,7	119,4	-0,2%	3,0%	3,9%
Biens importés	111,6	111,7	111,8	112,0	112,1	112,1	112,2	112,3	112,3	112,3	112,7	112,8	0,2%	1,0%	2,2%
Energie	119,8	119,6	120,0	119,3	118,9	119,6	120,1	119,7	119,4	119,6	121,1	121,1	0,0%	1,0%	2,6%
Produits frais	132,8	133,0	134,3	136,4	137,9	139,2	139,7	142,2	143,8	145,5	146,2	144,7	-1,0%	7,6%	11,1%
Hors produits frais et énergie	110,8	110,9	111,0	111,3	111,3	111,4	111,6	111,6	111,8	111,8	112,4	112,4	0,0%	1,5%	2,1%
CAPITALES REGIONALES															
Yaoundé	113,7	113,9	114,6	115,4	115,4	115,4	115,3	115,8	116,3	116,8	118,2	118,0	-0,2%	4,0%	3,7%
Douala	115,3	115,3	115,4	116,0	116,0	116,3	116,5	117,0	118,0	118,6	118,9	118,0	-0,7%	1,7%	3,2%
Maroua	117,7	118,2	118,1	118,0	118,1	118,6	118,2	118,2	117,3	116,2	116,6	116,0	-0,6%	-2,4%	2,2%
Bafoussam	114,5	114,8	115,2	115,8	116,5	116,5	116,6	117,6	117,5	118,8	118,1	118,3	0,1%	3,7%	4,1%
Buea	114,0	114,5	115,0	114,6	115,5	116,5	117,7	117,2	116,9	116,6	117,2	117,7	0,4%	3,3%	3,7%
Garoua	112,4	112,2	112,3	112,5	112,9	113,4	114,3	114,1	112,8	112,8	114,7	114,2	-0,4%	1,0%	2,7%
Ebolowa	115,1	114,3	114,6	114,9	115,1	115,3	116,2	116,4	117,2	117,8	117,9	117,3	-0,5%	2,2%	3,3%
Ngaoundéré	115,4	115,9	116,2	115,7	116,4	117,2	118,1	117,5	118,4	118,0	118,4	119,4	0,8%	3,6%	4,5%
Bertoua	113,7	113,2	112,7	113,4	113,7	113,9	113,9	115,3	116,2	116,7	116,9	118,3	1,2%	3,8%	2,4%
Bamenda	112,9	113,1	113,6	113,8	113,9	114,3	114,3	114,6	115,4	116,1	115,6	116,9	1,1%	3,6%	4,5%

Graphique 4 : Indice des prix à la consommation et son évolution en variation sur un an (ou en glissement annuel)



Note de lecture :

La variation en glissement annuel est un indicateur qui permet d'apprécier l'évolution des prix entre un mois donné et le même mois de l'année précédente. Ainsi, la hausse de 2,5% notée en décembre 2025 signifie qu'un produit, qui coûtait 100 FCFA en décembre 2024, revient désormais à 103 FCFA.



**Des statistiques de qualité
pour un accompagnement
sûr du Cameroun vers son
émergence**

Institut National de la Statistique • National Institute of Statistics
(+237) 222 220 445 - (+237) 222 225 421 - www.ins-cameroun.cm
20, rue 3004 - Quartier du Lac, Yaoundé - Cameroun • Cameroon