

Note d'informations rapides



PUBLICATION MENSUELLE N°11/25

NOTE MENSUELLE SUR L'ÉVOLUTION DES PRIX À LA CONSOMMATION FINALE DES MÉNAGES AU CAMEROUN

Mois de novembre 2025



En novembre 2025, les prix à la consommation ont augmenté de 0,5% par rapport à octobre. Cette évolution est principalement attribuable à la hausse de 0,8% des prix des produits alimentaires.

En moyenne sur les douze derniers mois, le taux d'inflation s'établit à 3,6% ; maintenant ainsi sa tendance amorcée depuis le quatrième trimestre 2023, tout en restant supérieur au seuil de convergence de 3% fixé pour la zone CEMAC.

Par rapport à octobre 2025, les prix à la consommation des ménages ont augmenté de 0,5% en novembre 2025, après une hausse plus modérée de 0,3% le mois précédent. Cette évolution s'explique principalement par la hausse de 0,8% des prix des produits alimentaires, de 0,7% du logement, de l'eau, du gaz, de l'électricité et des autres combustibles ainsi que de 0,9% des services de restauration et d'hôtellerie.

En glissement annuel, l'inflation s'établit à 3,3% en novembre 2025, contre **2,8% en octobre 2025** et 4,5% en novembre 2024 (un an plus tôt). Ainsi, après le recul observé le mois précédent, l'inflation sur un an repart à la hausse en novembre 2025, tout en demeurant nettement inférieure à son niveau de novembre 2024.

En moyenne sur les douze derniers mois, le taux d'inflation s'établit à 3,6%, soit une baisse de 1 point de pourcentage par rapport à son niveau de novembre 2024, mais restant au-dessus du seuil de convergence de 3% fixé pour la zone CEMAC. La pression reste principalement alimentée par les prix des produits alimentaires qui ont grimpé de 7,2%.

Le niveau de l'inflation varie considérablement d'une région à l'autre, allant du niveau le plus bas de 2,5% à Bertoua, à celui le plus élevé à 4,6% à Bamenda. Outre Bertoua, les hausses relativement modérées s'observent à Maroua (3,0%), à Garoua (3,0%) et à Douala (3,5%) ; tandis que les plus fortes augmentations s'observent, outre Bamenda, à Ngaoundéré (4,5%), à Bafoussam (4,2%), à Yaoundé (3,7%) et à Buea (3,9%). Ces variations s'expliquent par les différentiels des coûts de transport, une offre locale plus ou moins abondante et des structures d'approvisionnement spécifiques à chaque région, auxquelles s'ajoutent parfois des perturbations logistiques.

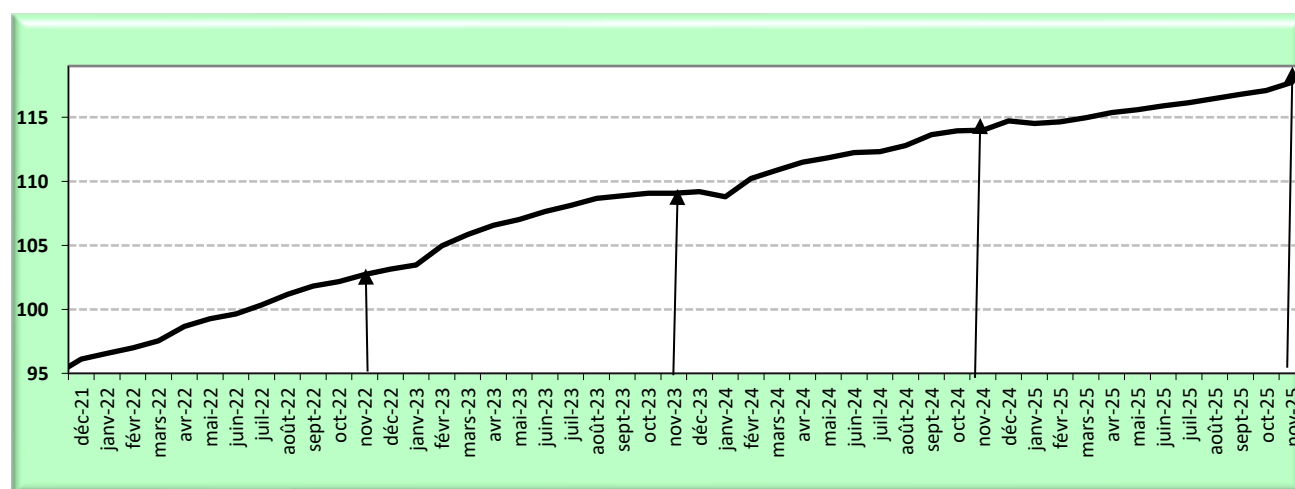
Le taux d'inflation sous-jacent¹ se situe à 2,2%, indiquant que la dynamique inflationniste ne repose pas uniquement sur les prix des produits frais ou l'énergie ; même si ces derniers continuent de jouer un rôle moteur, en particulier les prix des produits frais qui ont progressé de 11,4%, tandis que ceux de l'énergie ont augmenté de 3,2%.

Suivant l'origine des produits, l'inflation est davantage interne, portée par la hausse 4,1% des prix des biens et services produits localement, contre 2,4% pour les produits importés. Cette tendance traduit des pressions internes liées très probablement à la hausse des coûts de production, aux contraintes logistiques et à une demande intérieure encore soutenue.

Tableau 1 : Variation des prix à la consommation finale des ménages

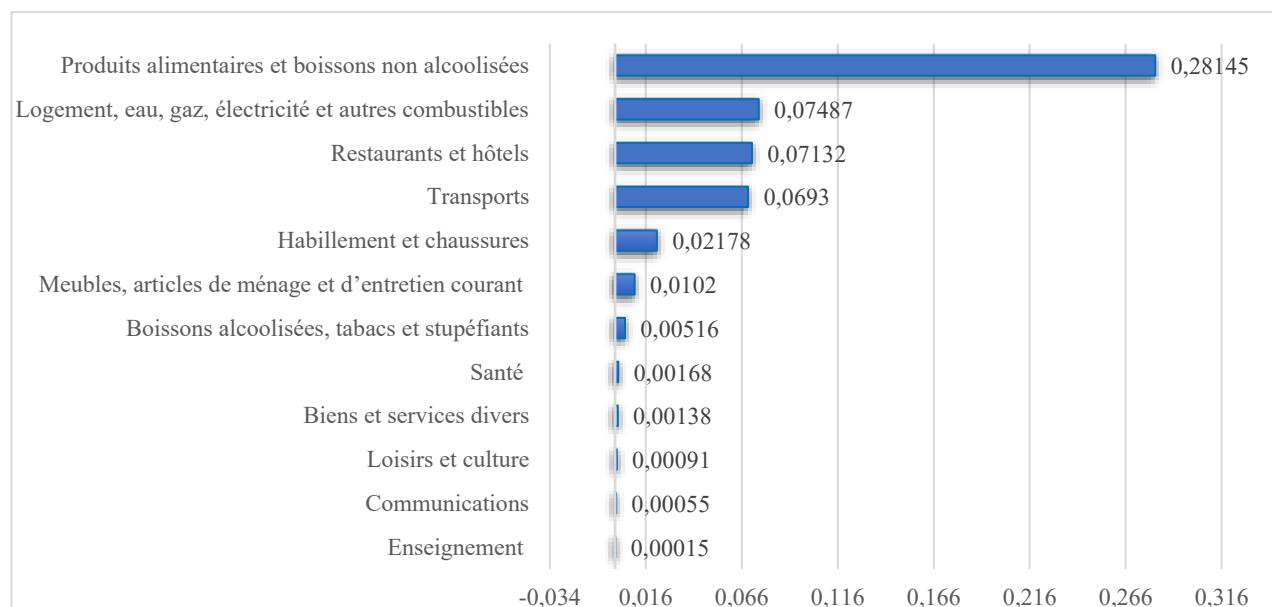
Variation (%)	Novembre 2024	Septembre 2025	Octobre 2025	Novembre 2025
Mensuelle	0,1	0,3	0,3	0,5
Sur un an	4,5	2,8	2,8	3,3
En moyenne sur les douze derniers mois	4,6	3,9	3,7	3,6

Graphique 1 : Evolution de l'indice des prix à la consommation finale des ménages



¹ Hors produits à forte variabilité des prix, notamment les produits pétroliers, le gaz domestique et les produits frais.

Graphique 2 : Contributions des fonctions de consommation à la variation mensuelle de l'indice



Note de lecture :

- La contribution des fonctions de consommation à la variation mensuelle de l'indice des prix présentée dans le graphique 2 ci-dessus est un indicateur utilisé pour analyser l'impact de chaque catégorie de produits sur la variation globale mensuelle de l'indice.
- Une contribution positive d'une catégorie indique ici qu'elle contribue à la hausse de l'indice des prix à la consommation ; à contrario, une contribution négative indique qu'elle exerce une influence à la baisse.
- La somme des contributions à la variation mensuelle de l'indice est égale à la variation mensuelle.

Graphique 3 : Evolution de l'indice des prix à la consommation finale des ménages par origine des produits

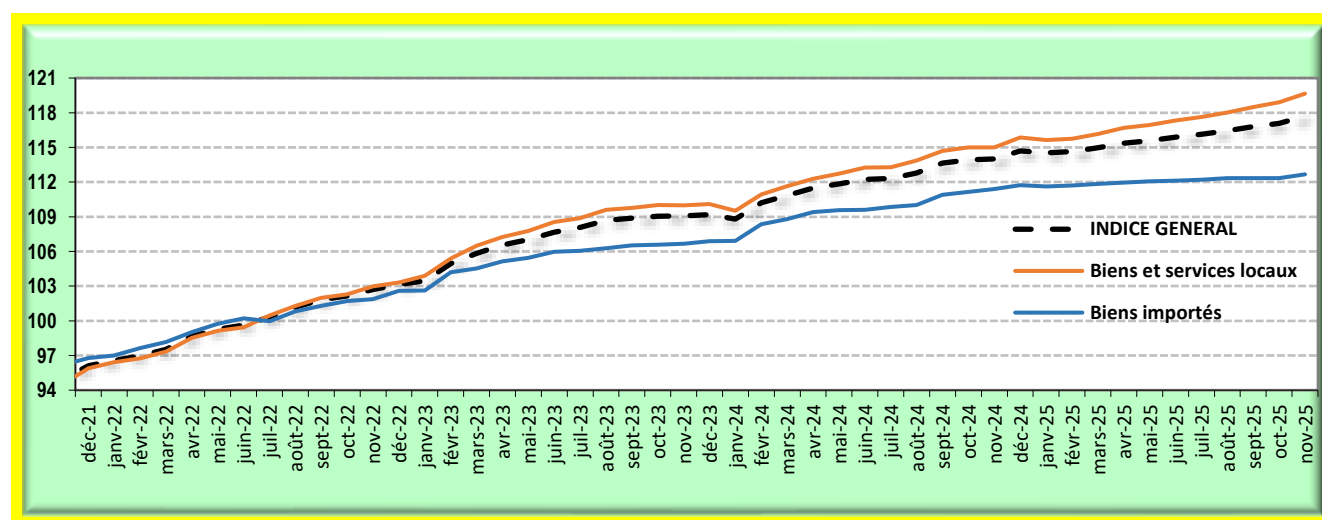
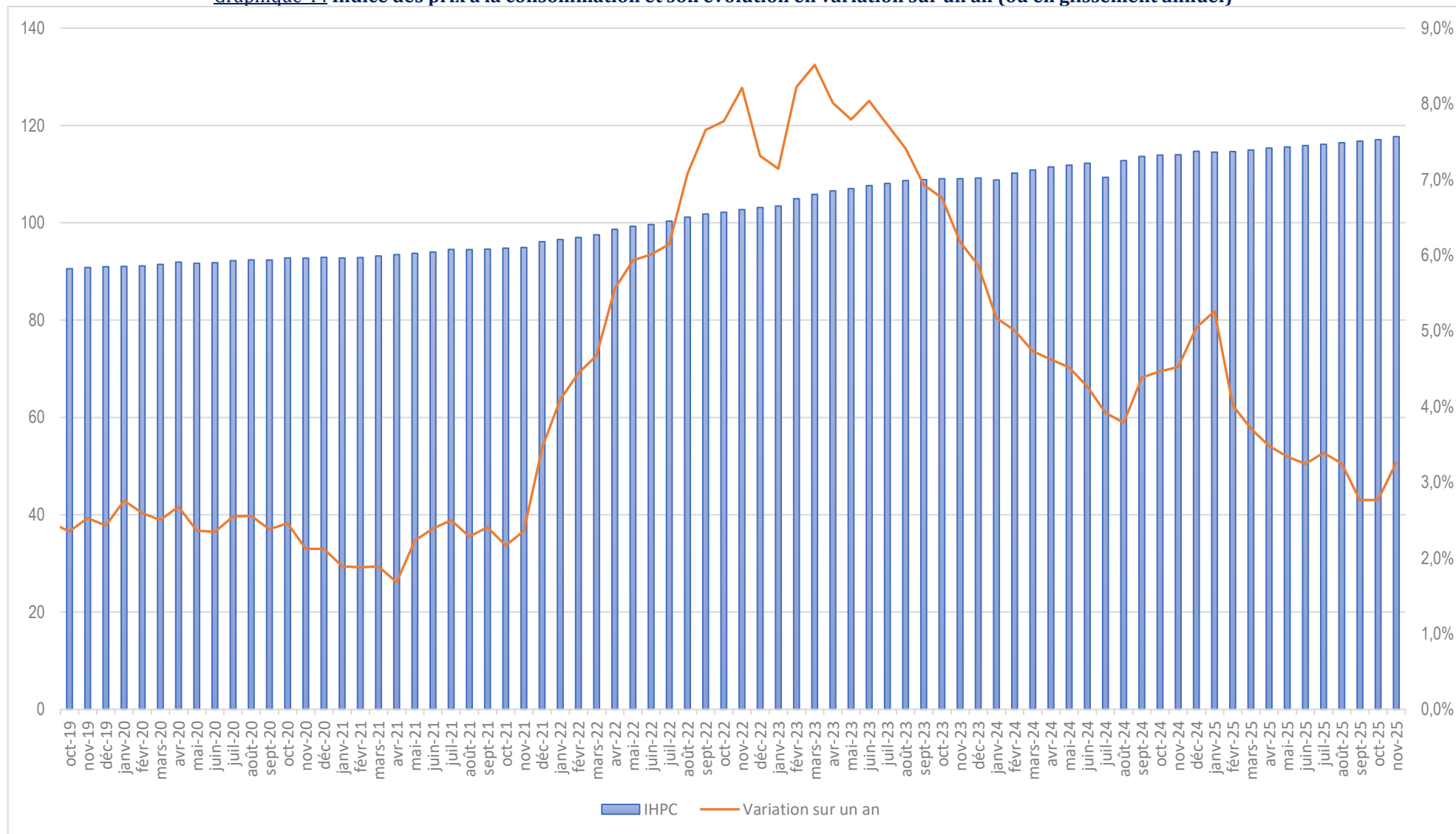


Tableau 2 : Evolution de l'Indice Harmonisé des Prix à la Consommation (Base 100 année 2022)

Déclinaisons	Indice												Variations		
	Déc-24	Janv-25	Fév-25	Mars-25	Avr-25	Mai-25	Juin-25	Juil-25	Août-25	Sept-25	Oct-25	Nov-25	Nov-25/ Oct-25	Nov -25/ Nov -24	Déc-24 à Nov-25/ Déc-23 à Nov-24
FONCTION DE CONSOMMATION															
Produits alimentaires et boissons non alcoolisées	121,7	121,1	121,2	122,0	123,3	123,9	124,5	125,0	125,9	127,0	127,8	128,9	0,8%	7,3%	7,0%
Produits alimentaires	122,3	121,6	121,8	122,5	123,9	124,6	125,2	125,7	126,6	127,8	128,6	129,7	0,8%	7,5%	7,2%
Pains et céréales	117,1	117,7	118,3	118,5	118,8	119,4	119,3	119,6	119,6	118,7	118,7	118,8	0,2%	1,1%	4,5%
Viandes	110,4	109,5	109,8	110,1	111,6	111,7	111,8	111,3	110,7	111,5	111,9	116,4	4,0%	6,0%	3,4%
Poissons et fruits de mer	115,9	114,7	114,6	116,2	117,8	117,5	118,4	119,1	120,2	120,8	121,1	121,2	0,0%	4,9%	4,1%
Lait, fromage et œuf	113,7	114,0	114,3	113,7	114,8	114,5	114,7	114,4	114,5	115,0	115,3	114,5	-0,7%	0,6%	2,6%
Huiles et graisses	102,5	102,7	102,5	102,4	102,2	101,9	102,3	104,0	105,6	106,6	107,9	108,0	0,1%	8,8%	5,6%
Fruits	137,5	135,4	136,8	136,3	137,9	133,9	132,7	135,2	135,5	138,2	135,5	131,7	-2,8%	1,1%	10,0%
Légumes	146,4	143,5	141,3	143,8	146,7	150,7	153,2	153,4	156,2	160,8	163,2	165,6	1,5%	16,4%	12,6%
Sucre, et confiserie	108,0	107,6	107,8	107,2	106,8	106,3	106,0	106,2	106,4	106,4	106,5	107,0	0,4%	-0,4%	-0,6%
Produits alimentaires n.c.a	125,4	128,7	134,9	134,9	136,4	133,8	133,1	134,9	136,7	135,2	136,8	136,3	-0,4%	10,3%	13,6%
Boissons non alcoolisées	104,3	104,6	104,7	105,0	105,0	105,2	105,2	105,2	105,3	105,2	105,2	105,3	0,0%	0,9%	1,2%
Boissons alcoolisées, tabacs et stupéfiants	107,6	108,0	108,9	109,4	109,5	109,8	110,1	110,2	110,4	110,4	110,4	110,7	0,3%	3,4%	3,8%
Habillement et chaussures	108,7	108,5	108,7	108,8	108,7	108,7	108,7	108,6	108,8	108,7	108,7	108,9	0,3%	1,2%	1,8%
Logement, eau, gaz, électricité et autres combustibles	108,5	108,7	108,7	109,1	108,7	108,5	109,2	109,6	109,4	109,2	109,5	110,3	0,7%	2,1%	2,5%
Meubles, articles de ménage et d'entretien courant	109,7	110,0	110,1	110,2	110,3	110,4	110,4	110,4	110,5	110,5	110,4	110,7	0,2%	0,7%	1,0%
Santé	101,8	101,8	101,9	101,9	102,0	102,1	102,1	102,0	102,1	102,1	102,1	102,1	0,0%	0,4%	0,6%
Transports	132,2	131,8	131,8	131,9	131,9	131,9	132,1	132,4	132,5	132,4	132,4	133,0	0,5%	0,8%	3,3%
Communications	100,2	100,2	100,2	100,1	100,1	100,1	100,0	100,0	100,0	99,9	99,9	99,9	0,0%	-0,3%	-0,4%
Loisirs et culture	103,1	103,0	103,0	103,0	103,0	103,0	102,9	102,9	103,1	103,2	103,2	103,2	0,0%	0,2%	0,4%
Enseignement	106,1	106,1	106,2	106,3	106,3	106,3	106,3	106,5	107,2	107,2	107,2	107,2	0,0%	1,1%	1,5%
Restaurants et hôtels	108,2	108,4	108,7	108,8	109,0	109,2	109,4	109,4	109,4	109,7	110,0	111,0	0,9%	3,0%	2,4%
Biens et services divers	108,7	108,7	108,9	108,9	109,0	109,1	109,2	109,2	109,3	109,4	109,4	109,4	0,0%	0,8%	1,4%
INDICE GENERAL	114,7	114,5	114,6	115,0	115,4	115,6	115,9	116,1	116,5	116,8	117,1	117,7	0,5%	3,3%	3,6%

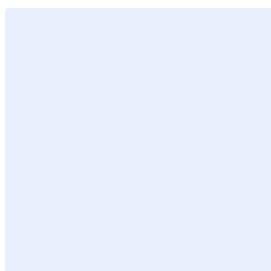
Déclinaisons	Indice												Variations		
	Déc-24	Janv-25	Fév-25	Mars-25	Avr-25	Mai-25	Juin-25	Juil-25	Août-25	Sept-25	Oct-25	Nov-25	Nov-25/ Oct-25	Nov -25/ Nov -24	Déc-24 à Nov-25/ Déc-23 à Nov-24
NOMENCLATURES SECONDAIRES															
Biens et services locaux	115,9	115,6	115,8	116,2	116,7	116,9	117,3	117,6	118,0	118,5	118,9	119,7	0,6%	4,0%	4,1%
Biens importés	111,7	111,6	111,7	111,8	112,0	112,1	112,1	112,2	112,3	112,3	112,3	112,7	0,3%	1,2%	2,4%
Energie	119,9	119,8	119,6	120,0	119,3	118,9	119,6	120,1	119,7	119,4	119,6	121,1	1,3%	1,6%	3,2%
Produits frais	134,5	132,8	133,0	134,3	136,4	137,9	139,2	139,7	142,2	143,8	145,5	146,2	0,5%	10,5%	11,4%
Hors produits frais et énergie	110,7	110,8	110,9	111,0	111,3	111,3	111,4	111,6	111,6	111,8	111,8	112,4	0,5%	1,9%	2,2%
CAPITALES REGIONALES															
Yaoundé	113,4	113,7	113,9	114,6	115,4	115,4	115,4	115,3	115,8	116,3	116,8	118,2	1,2%	4,7%	3,7%
Douala	116,0	115,3	115,3	115,4	116,0	116,0	116,3	116,5	117,0	118,0	118,6	118,9	0,2%	3,2%	3,5%
Maroua	118,8	117,7	118,2	118,1	118,0	118,1	118,6	118,2	118,2	117,3	116,2	116,6	0,4%	-1,0%	3,0%
Bafoussam	114,0	114,5	114,8	115,2	115,8	116,5	116,5	116,6	117,6	117,5	118,8	118,1	-0,6%	4,1%	4,2%
Buea	113,9	114,0	114,5	115,0	114,6	115,5	116,5	117,7	117,2	116,9	116,6	117,2	0,5%	3,0%	3,9%
Garoua	113,1	112,4	112,2	112,3	112,5	112,9	113,4	114,3	114,1	112,8	112,8	114,7	1,7%	2,4%	3,0%
Ebolowa	114,8	115,1	114,3	114,6	114,9	115,1	115,3	116,2	116,4	117,2	117,8	117,9	0,1%	3,3%	3,5%
Ngaoundéré	115,3	115,4	115,9	116,2	115,7	116,4	117,2	118,1	117,5	118,4	118,0	118,4	0,4%	4,5%	4,5%
Bertoua	113,9	113,7	113,2	112,7	113,4	113,7	113,9	113,9	115,3	116,2	116,7	116,9	0,2%	3,1%	2,5%
Bamenda	112,8	112,9	113,1	113,6	113,8	113,9	114,3	114,3	114,6	115,4	116,1	115,6	-0,4%	3,0%	4,6%

Graphique 4 : Indice des prix à la consommation et son évolution en variation sur un an (ou en glissement annuel)



Note de lecture :

La variation en glissement annuel est un indicateur qui permet d'apprécier l'évolution des prix entre un mois donné et le même mois de l'année précédente. Ainsi, la hausse de 3,3% notée en novembre 2025 signifie qu'un produit, qui coûtait 100 FCFA en novembre 2024, revient désormais à 103 FCFA. La dynamique de baisse observée le mois dernier cède la place, ce mois-ci, à une hausse, traduisant un changement de court terme dans l'évolution de l'inflation.



Des statistiques de qualité
pour un accompagnement
sûr du Cameroun vers son
émergence

Institut National de la Statistique • National Institute of Statistics
(+237) 222 220 445 - (+237) 222 225 421 - www.ins-cameroun.cm
20, rue 3004 - Quartier du Lac, Yaoundé - Cameroun • Cameroon